

Revitalizace Masarykova náměstí v městské památkové zóně / STŘÍBRO



NÁVRH: MARKÉTA & PETR VELIČKOVI / VIZUALIZACE: JAN CYRANY / GRAFIKA: JITKA CALABOVÁ

# MANIFEST ATELIÉRU GROSS. MAX.

KRAJINÁŘSKÁ ARCHITEKTURA BY SE ZNOVU MĚLA STÁT PRAMENEM ESTETICKÉHO

EXPERIMENTU. NACHÁZÍME INSPIRACI V SEDMNÁCTÉM A OSMNÁCTÉM STOLETÍ, KDY BYLA VELKÁ

BRITÁNIE TESTOVACÍ PŮDOU PRO MNOHO EXPERIMENTŮ V KRAJINÁŘSKÉ ARCHITEKTUŘE.

KRAJINA JE NEJVÁŠNIVĚJŠÍ ROZPRAVOU O ESTETICE A FILOSOFICKOU OTÁZKOU. ZÁKLAD BRITSKÉ

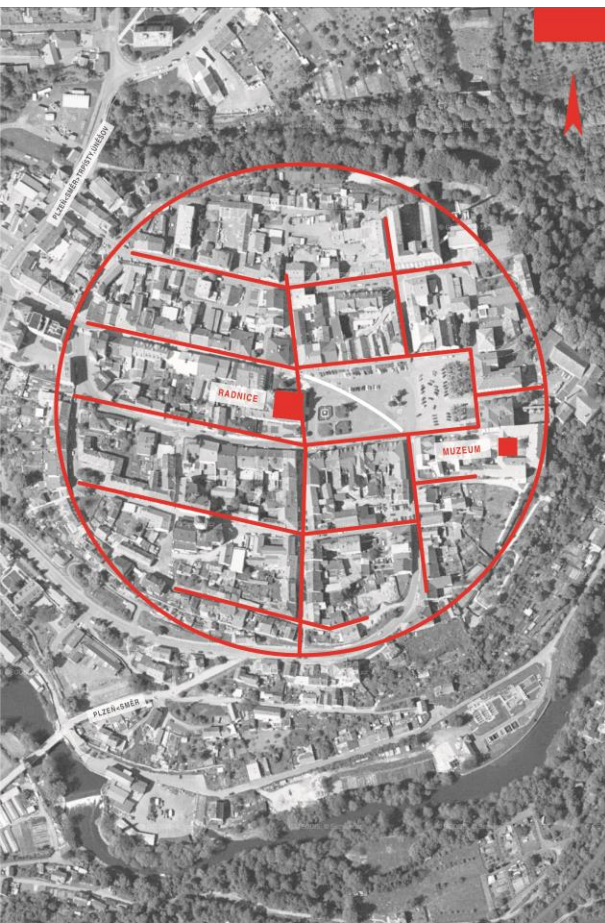
KRAJINÁŘSKÉ ARCHITEKTURY BYL PŘEFORMOVAT PŘÍRODU V SOULADU SE STYLEM A CHUTÍ. THE

CULT OF CULTIVAR, THE ART OF ARTEFAKT...! KRAJINA BYLA DOMÉNOU

ELEGÁNŮ, POUSTEVNÍKŮ A BÁSNÍKŮ. DVACÁTÉ STOLETÍ PRODUKUJE NEZÁJEM O KRAJINU. SPECIFIKA SE

GENERALIZUJÍ, NORMY SE STÁVAJÍ PRAVIDLY, KRAJINA SE MĚNÍ V ŽIVOTNÍ PROSTŘEDÍ. DELIKÁTNÍ

TKÁŇ VEGETACE SE MĚNÍ NA MONSTRÓZNÍ ZELENÝ KOBEREC.



**ŠIRŠÍ VZTAHY / měřítko 1: 2000**

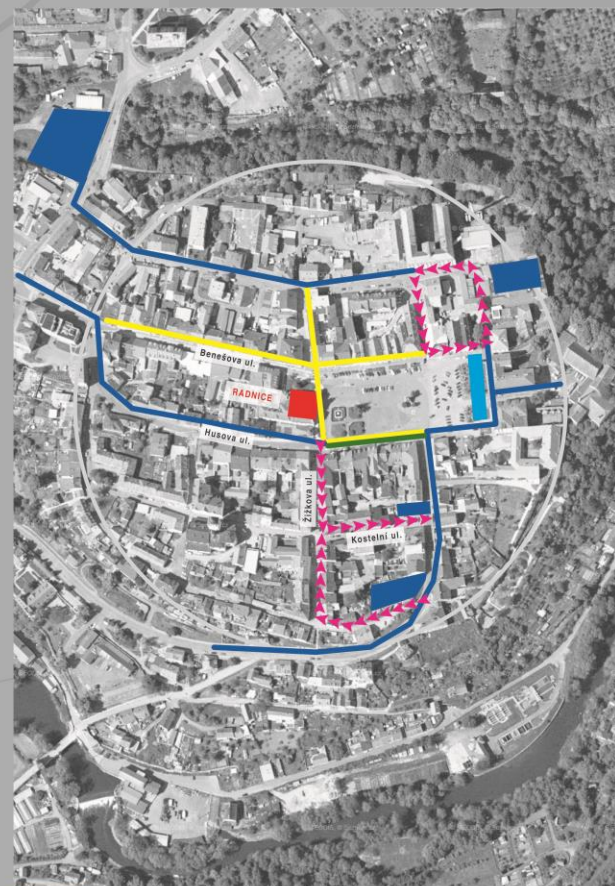
- Legenda**
-  Obchodní stezka do Norimberku
  -  Obousměrný provoz
  -  Jednosměrný provoz
  -  Vjezd MHD, dopr. obsluhy
  -  Pěší zóna, vjezd obsluhy
  -  Záchytná parkoviště
  -  Parkování na náměstí



**KONCEPT**

**Celkový koncept náměstí vychází ze struktury historického jádra města Stříbra.** Jádro města je semknuto do kruhu, jehož pomyslným středem je budova renesanční radnice. Ulice uvnitř kruhu tvoří rastr obdélníkových bloků. A právě kruh a obdélník se tak stávají stěžejními prvky, ze kterých vychází základní koncept náměstí.

Ze západu ústí na náměstí dvě ulice (Benešova a Husova), tak vznikají dva středověké obdélníky – a to: obdélník náměstí a obdélník vymezený zmíněnými ulicemi, který je připojen k náměstí v mírném úhlu. Tyto dva prvky jsou v konceptu navzájem propojeny dvěmi "zelenými sponami" (partery zeleně) lemujícími radnici.



**STRUKTURA OBDĚLNÍKŮ**

Vnitřní prostor náměstí je rozčleněn obdélníkovým rastr, který primárně vychází z celkové struktury historického jádra. Velikost rastru vychází z měřítka morového sloupu a osově navazuje na střed renesanční radnice. Rastr je tvořen systémem různé široké řadkové dlažby jednotlivých obdélníkových polí skládaných do šachovnicového systému.

**KRUH, OZVĚNA „VYCHÁZEJÍCÍ“ Z RADNICE**

Symbolika kruhu je převzata z tvaru středověkého města, který je jasně patrný dodnes. Kruh symbolizuje plnost, celistvost, Slunce, Měsíc. Pomyslným středem kruhu ve Stříbře je renesanční budova radnice, od které se ve fragmentech, prostřednictvím vodních prvků, šíří soustředěné kružnice ozvěn historie. Fragmenty kružnic vytváří dvě vodní brány.

- DYNAMICKOU KLIDNOU** – vodní stříky v západní části náměstí tvoří bránu k radnici  
 – dva nízké vodní partery ve východní části náměstí (se zrcadlícím se klášterem) tvoří brána ke středu náměstí – k morovému sloupu. Část v okolí morového sloupu je vymezena pro městské slavnosti a trhy.



Náměstí - pohled na průčelí radnice



# PŘÍNOS NAVRŽENÉHO ŘEŠENÍ PRO PROSTŘEDÍ MĚSTA

- zklidnění automobilové dopravy v centru města
- znovuoobjevení obytného prostoru, který si přisvojily během posledních desetiletí automobily
- zkvalitnění životního prostředí pro návštěvníky i místní obyvatele
- připomínka důležitých historických momentů města
- zatraktivnění prostoru náměstí ve večerních hodinách prostřednictvím nasvětlení důležitých prvků
- oživení ruchu města kulturními akcemi

## PŘÍPOMENUTÍ HISTORICKÝCH VAZEB

**I. VYVÁŽENÍ DOMINANT SVĚTSKÉHO A DUCHOVNÍHO ŘÁDU**  
Části pachtě vzorného parteru v jihovýchodním rohu náměstí tvoří reliéf fasády dnes již neexistujícího minoritického kláštera – tím je na náměstí opět vřazena síla obou řádů – světského i duchovního.

**II. PŘÍPOMÍNKA HISTORICKÉ TEPELNÉ ROZVOJE MĚSTA**  
V trase původní kašpovské stezky je do okrajů města „sříznána brož“ – tenké kovové proutěky – do kterých jsou vyryty názvy měst, kterými prastará stezka procházela.

**III. PŘÍPOMÍNKA POMNÍKU PADLÝM V 1. SVĚT. VÁLCE**  
V jihovýchodním rohu náměstí, v místě, kde stával pomník padlým, je tento objekt připomenut stříbrným čtvercovým obrázkem v dlažbě.

## IV. ZACHOVANÁ KAŠNA PŘED RADNICÍ

Pískovcová kašna před radnicí je zachována v původním místě a jakoby nahodile pluje na pravidelném dispozičním řešení centra náměstí. Svým umístěním pouze doprovází centrální osu začínající u vchodu radnice, která pokračuje dále k moravským sloupům a následně k vodním parterům.

## V. BAREVNOST A SVĚTLO

Základní výtěr barev a materiálů vychází ze dvou protikladů místních klimatických podmínek: názvu města a barevnosti střešního prvku náměstí – fasády renesanční radnice. Dominantní tak zůstávají „nebarvy“ černá a bílá, které jsou v různých přechodech kombinovány v celém náměstí. Mobiliiář ve svých posezových plochách využívá přírodní barvy dřeva a doplňuje tak celkovou barevnost náměstí stejně jako pískovcové části na fasádě radnice. Lampy a další prvky mobilie jsou barevně laděny do šedé – stříbrné barvy. Kontrast černé a bílé je použit i ve vodních parterech. V noci je v protikladu k „dením barvám“ nasvíceno náměstí topnými koly tak, aby se i v těchto klimatických podmínkách zpljeňovala atmosféra počvečerného města. Nasvíceny jsou především dominanty náměstí: radnice, morový sloup, vodní prvky a stromy.





## V. BAREVNOST A SVĚTLO

Základní výběr barev a materiálů vychází ze dvou protikladů místních klimatických podmínek, názvu města a barevnosti střežního prvku náměstí – fasády renesanční radnice. Dominantní tak zůstávají „nebarvy“ černá a bílá, které jsou v různých přechodech kombinovány v celém náměstí. Mobilář ve svých posedových plochách využívá přírodní barvy dřeva a doplňuje tak celkovou barevnost náměstí stejně jako pískovcové části na fasádě radnice. Lamps a další prvky mobiliáře jsou barevně laděny do šedé – stříbrné barvy. Kontrast černé a bílé je použit i ve vodních partech. V noci je v protikladu k „denním barvám“ nasvíceno náměstí teplými tóny tak, aby se i v těchto klimatických podmínkách zpříjemnila atmosféra podvečerního města. Nasvíceny jsou především dominanty náměstí (radnice, morový sloup), vodní prvky a stromy.





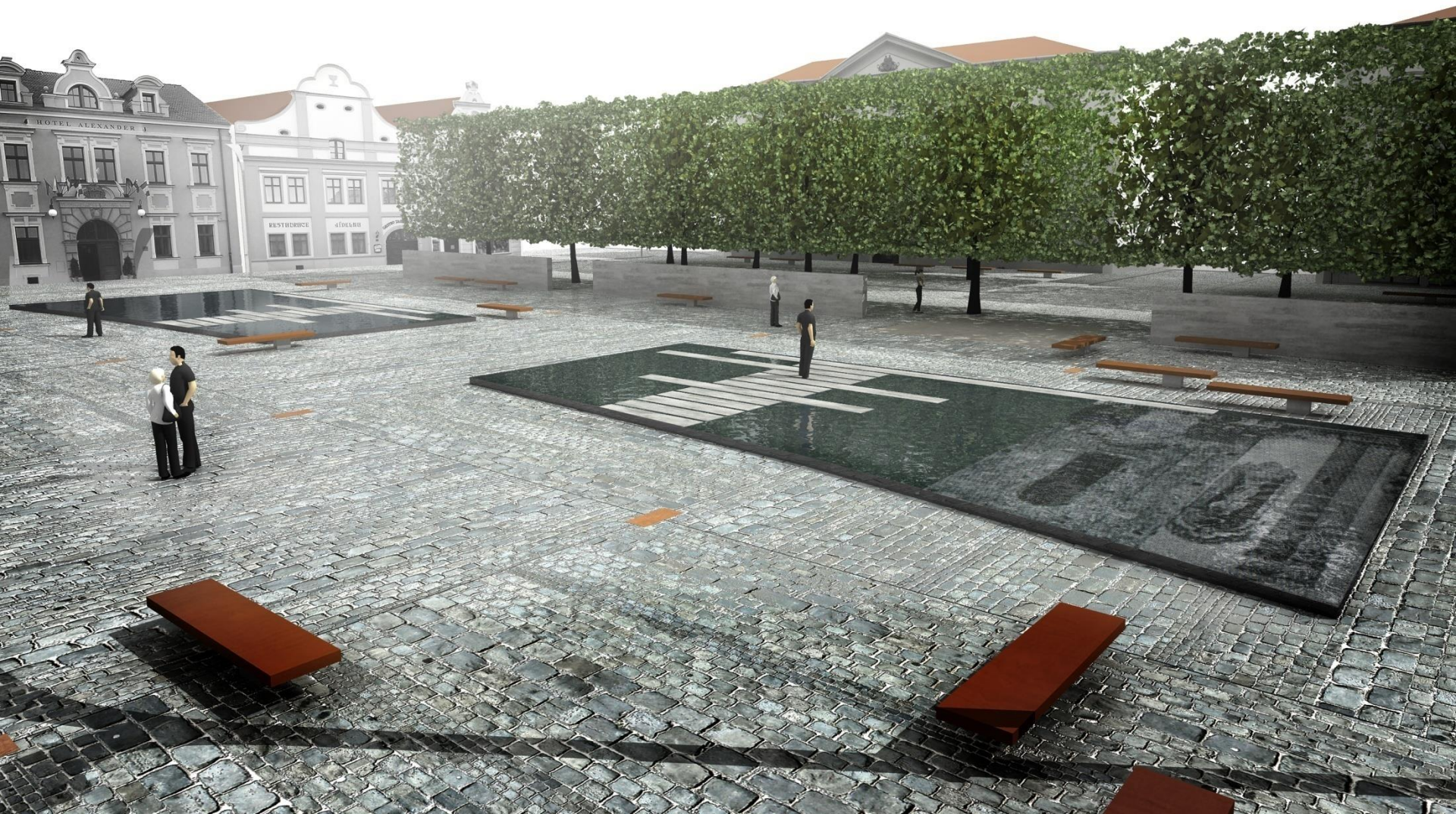
Noční pohled od morového sloupu na radnici,  
nasvětlení náměstí odrazovými lampami, podsvětlení stromů



Připomínka bývalé kupecké stezky s vyrytým kilometrovníkem  
v pozadí s nasvětlenými vodními stříky







Ozvěna - vodní parter se zrcadlením bývalého kláštera





















Noční pohled od radnice na dominantu morového sloupu,  
v popředí ozvěna - vodní stříky

















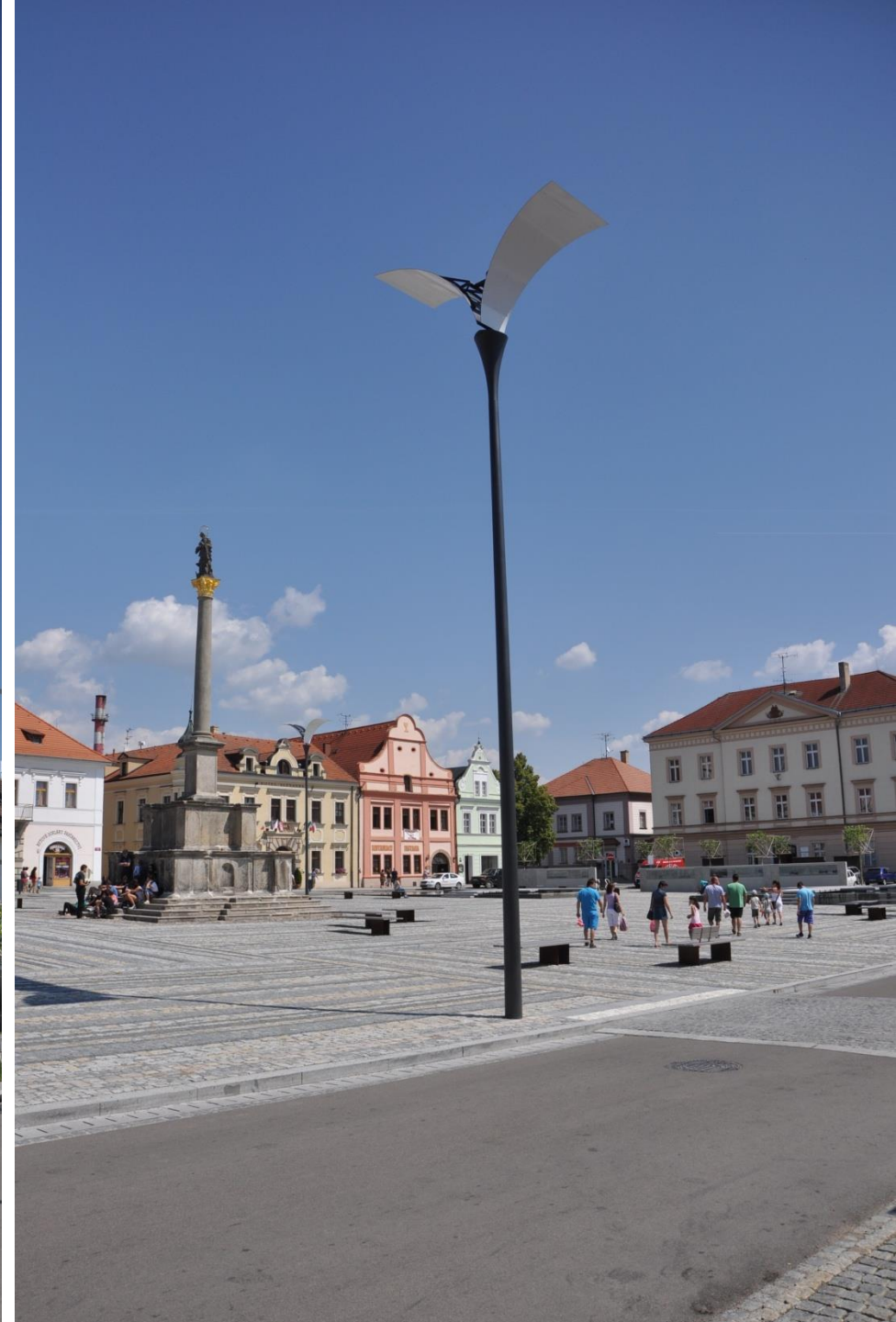






























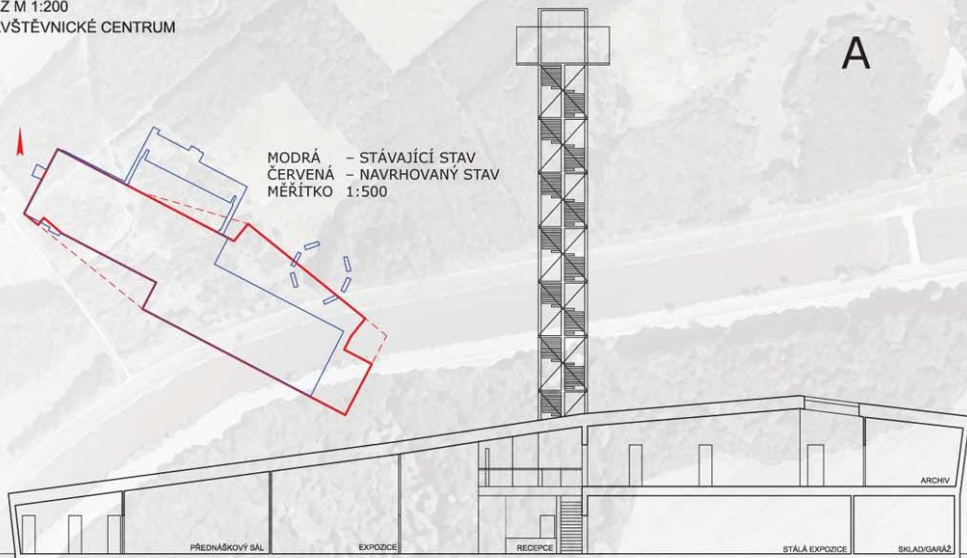
**ARCHEOPARK MIKULČICE – KOPČANY ( ČESKÁ ČÁST)**

**M&P VELIČKOVI  
JAN CYRANY**

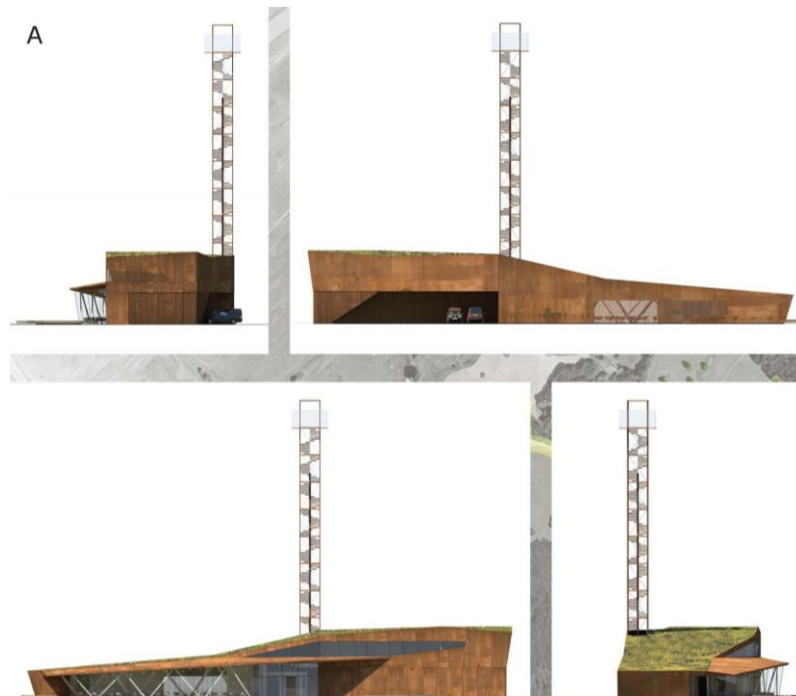
RÉZ M 1:200  
NÁVŠTĚVNICKÉ CENTRUM

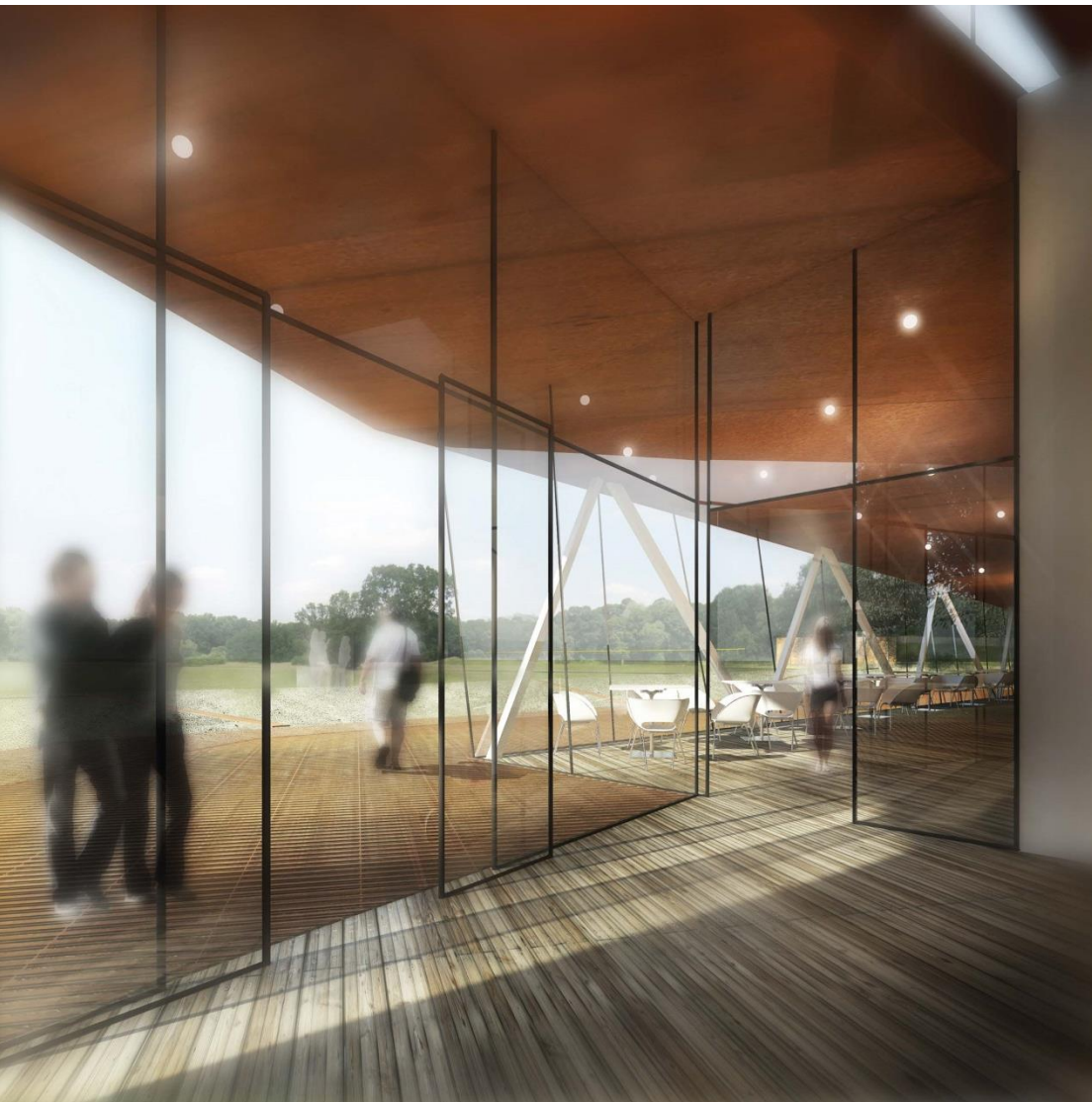
MODRÁ – STÁVAJÍCÍ STAV  
ČERVENÁ – NAVRHOVANÝ STAV  
MĚŘÍTKO 1:500

A



0 1 2 3 4 5 10m



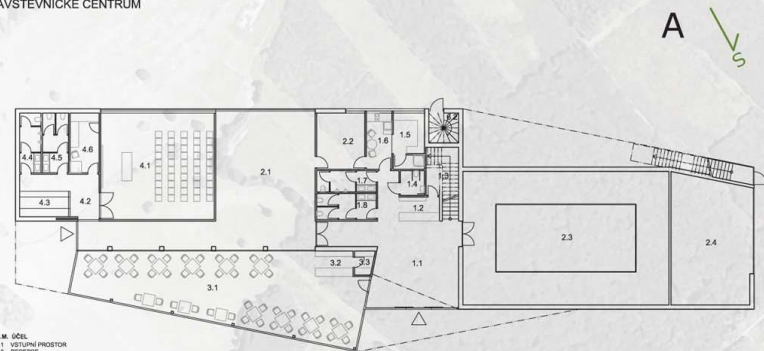


PŮDORYS 2.NP M 1:200  
NÁVŠTĚVNÍKÉ CENTRUM

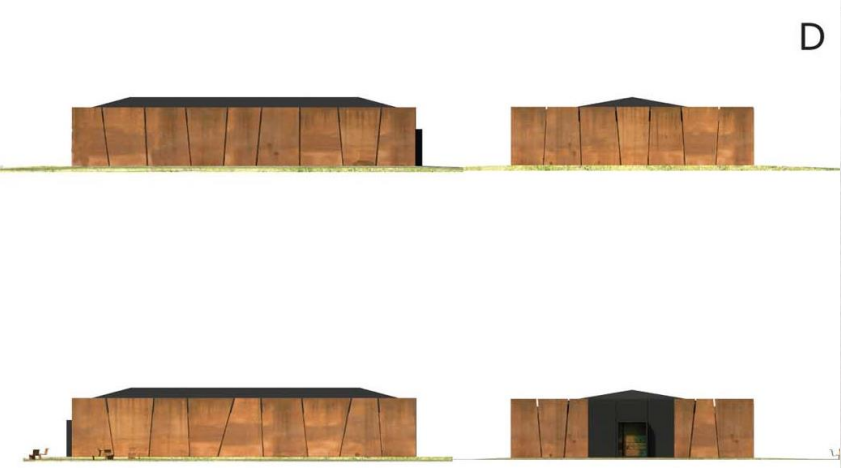


- Č.M. ÚČEL  
 5.1 ARCHIV  
 5.2 ZÁMĚROVACÍ MÍSTNOST  
 5.3 KANCELÁŘ  
 5.4 KANCELÁŘ  
 5.5 POKLAD, WC + ŠPIČKA  
 5.6 POKLAD, WC + ŠPIČKA  
 5.7 SKLAD  
 5.8 ODLAV  
 5.9 WC + ŠPIČKA SLUŽEBNÍ  
 5.10 BATHNA SLUŽEBNÍ  
 6.1 GALERIE  
 6.2 PROJEKČNÍ  
 6.3 TECHNICKÉ ZÁZEMÍ, VODÁRNA

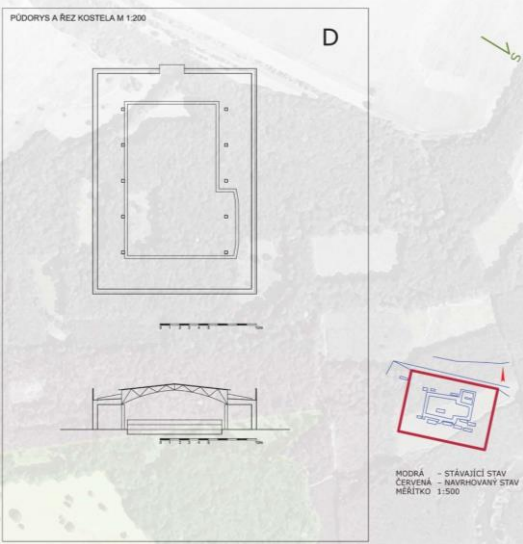
PŮDORYS 1.NP M 1:200  
NÁVŠTĚVNÍKÉ CENTRUM



- Č.M. ÚČEL  
 1.1 VSTUPNÍ PROSTOR  
 1.2 RECEPCE  
 1.3 SKLAD RECEPCE  
 1.4 WC SLUŽEBNÍ / INVALIDNÍ  
 1.5 BATHNA + ŠPIČKA PROVOZČÍ  
 1.6 KUCHYŇNA PROVOZČÍ  
 1.7 WC MUŽ  
 1.8 WC ŽENY  
 2.1 PROSTOR PRO KAMKOOBĚ VYSTAVY  
 2.2 TECHNICKÉ ZÁZEMÍ  
 2.3 STÁLA EXPEDICE  
 2.4 SKLAD  
 3.1 KAVÁRNA  
 3.2 SKLAD  
 3.3 SKLAD  
 4.1 PŘEDHÁNOVÝ SÁL  
 4.2 VSTUPNÍ PROSTOR SÁL  
 4.3 BATHNA  
 4.4 WC MUŽ  
 4.5 WC ŽENY  
 4.6 KUCHYŇNA  
 6.2 TOČILNĚNA



D



D









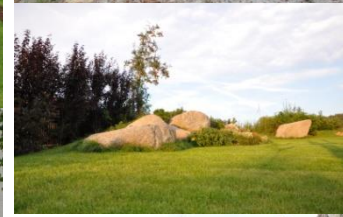


**PARK 4 DVORY  
ČESKÉ BUDĚJOVICE**

KRAJINÁŘSTÍ ARCHITEKTI MARKÉTA A PETR VELÍČKOVI - M&P ARCHITEKTI  
&  
ARCHITEKT DAVID PRUDÍK

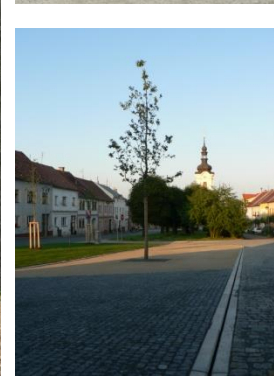






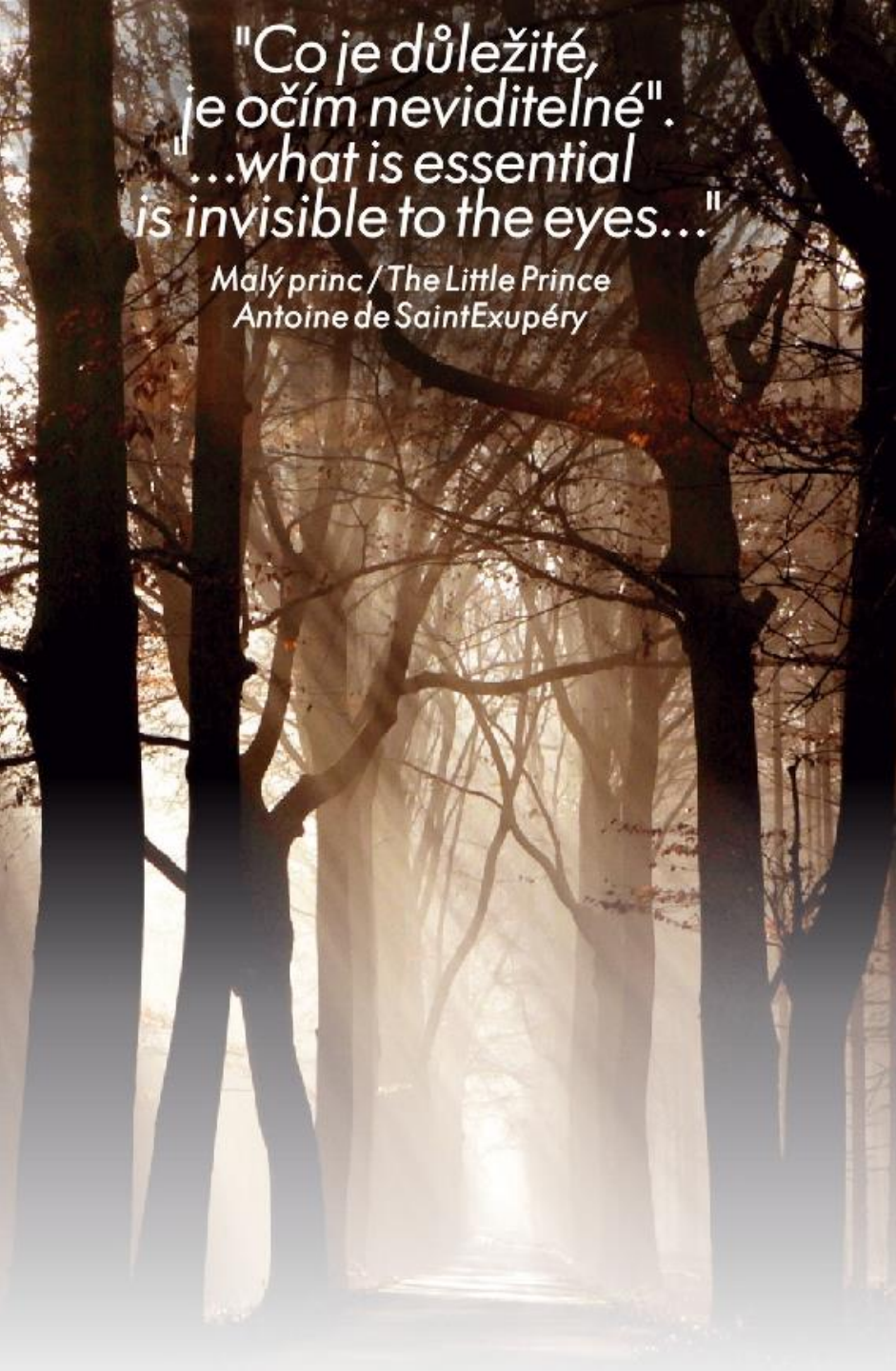
**M&P**  
Architekti  
krajinnářská architektura

Vrchovická 49/1 ■ 594 01 Velké Meziříčí  
■ Tel.: +420 731 477 608  
E-mail: mp@mparch.cz  
■ www.mparch.cz



"Co je důležité,  
je očím neviditelné".  
"...what is essential  
is invisible to the eyes..."

Malý princ / The Little Prince  
Antoine de Saint-Exupéry





# Aleje

## české a moravské krajiny

### Historie a současný význam



Autoři fotografií k výstavě:  
Markéta & Petr Veličkovi  
(\*1978, \*1976)

Praktikující krajinářští architekti v rámci vlastního ateliéru M&P Architekti se sídlem ve Velkém Meziříčí na Vysočině. Zabývají se zejména projekty staveb veřejných prostranství (náměstí, parků, ulic, nábřehů, historických zahrad, krajinových celků...). Dlouhodobě se věnují vzdělávací a publikační činnosti. Od roku 2006 pracují v iniciativní skupině Krajinářská architektura při České komoře architektů. Téma alejí a stromořadí rozvíjejí v konkrétních projektech, kde je často tento prvek jednou ze základních součástí architektonické kompozice a úzce souvisí s celkovou organizací a funkcí krajiny (městské i volné). Roku 2007 odborně spolupracovali na dokumentu *Aleje jako součást naší krajiny* (režie Ljuba Václavová), který byl oceněn na XIV. Mezinárodním festivalu o životním prostředí (2008) a který získal čestné uznání na Přehlídce dokumentární tvorby Trilobit (2008).

Autoři: Markéta & Petr Veličkovi,  
Petr Hruša, Pavel, Salák, Vít Dorin  
Ilustrace: Lucie Straková  
Odpovědná redaktorka: Tereza Kódllová  
Grafická úprava a sazba: Miloš Jirsa  
Vydalo: Nakladatelství Dokořán  
jako svou 602 publikaci, 7.5. 2013  
Recenzenti: Václav Cílek,  
Iyar Otruba, Tomáš Jiránek

Předkládáme Vám příběh, jež nerozloukne jako v antické hře deus ex machina, ale jehož vyústění je i nadále v lidských rukách. Aleje a stromořadí jsou neodmyslitelně spojené s krajinou, časem a člověkem. Stále častěji a ze všech stran však přicházejí otázky: Proč aleje zachovávat? Je důležitý jejich kulturní a historický odkaz? Co znamenají pro paměť krajiny? Je možná v dnešním rychlém světě symbióza automobilů a stromů podél silnic? Pro tyto a další otázky hledáme souvislosti. Doufáme, že tato kniha bude pokračováním otevřené debaty tolik diskutovaného a poutavého příběhu alejí.



Zlata do prava:  
1/ Vrbňanská alej na Václavském nábřeží nedaleko Náměstí nad Oslavou, 22.5. 2009, 12:15 SEČ (Morava)  
2/ Lipové stromořadí v Říse nedaleko Dětiňan květen 2002 (Německo)  
3/ Lipová alej v Horní Lhokovce, září 2007, 10:31 SEČ (Morava)  
4/ Olešná stromořadí v roce 1840, 2.8. 2007, 16:54 SEČ (Morava)  
5/ Dubová alej v símečném parku ve Velkém Meziříčí, 6.11. 2011, 15:40 SEČ (Morava)  
6/ Lipová alej v símečném parku v Moravci u Václava Mezence, 8.2. 2007, 15:28 SEČ (Morava)  
7/ Dřevina rozdělená krajiny neoddtíhání spojená i organizací venkov, 16.10. 2011, 9:55 SEČ (Čechy)  
8/ Piniová alej v parku San Rozonec, 4.5. 2010, 10:04 SEČ (Itálie)  
9/ Alej z kotákových kaštanů u Náměstí nedaleko Trhobře, 16.10. 2011, 16:55 SEČ (Morava)  
10/ Javorová alej vedoucí návštěvníka a města Králky na Hřbitově, 29.10. 2010, 14:35 SEČ (Čechy)  
11/ Alej z kotákových kaštanů a březových alejí u cesty z obce Kamen na Obratě, 5.9. 2012, 7:32 SEČ (Čechy)  
12/ Hrušková alej u Podmoklan, 26.6. 2007, 10:13 SEČ (Morava)  
13/ Topolová alej jako neúplné spojení kompozice vily Rimo a krajiny, 21.6. 2011, 13:09 SEČ (Itálie)  
14, 15/ Ilustrace: Lucie Straková



**M&P**  
Architekti  
krajinářská architektura



[WWW.MPARCH.CZ](http://WWW.MPARCH.CZ)