

IV ÚZEMNĚ PLÁNOVACÍ DOKUMENTACE A ÚZEMNĚ PLÁNOVACÍ PODKLADY KRAJŮ

IV.1 Metodické a vysvětlující poznámky

Od nabytí účinnosti stavebního zákona č. 183/2006 Sb., o územním plánování a stavebním řádu (stavební zákon), ve znění pozdějších předpisů, k 1. 1. 2007 krajské úřady pořizují nový typ územně plánovací dokumentace – zásady územního rozvoje (dále jen ZÚR), v zákonem stanovených případech regulační plány pro plochy a koridory nadmístního významu. Zásady územního rozvoje pořídí krajské úřady a vydají zastupitelstva krajů nejpozději do 5 let ode dne nabytí účinnosti stavebního zákona, tj. do 31. 12. 2011. Uplynutím této lhůty pozbývají platnosti územní plány velkých územních celků (ÚPN VÚC – pořízené od 1. 10. 1976 do 30. 6. 1998, ÚP VÚC – pořízené od 1. 7. 1998 do 31. 12. 2006).

Do doby vydání zásad územního rozvoje se považují za závaznou část územních plánů velkých územních celků rozvojové plochy nadmístního významu, plochy a koridory umožňující umístění staveb dopravní a technické infrastruktury nadmístního významu, vymezení regionálních a nadregionálních územních systémů ekologické stability, limity využití území nadmístního významu a plochy pro veřejně prospěšné stavby obsažené ve schválených územních plánech velkých územních celků; ostatní části řešení pozbyly dnem nabytí účinnosti stavebního zákona platnosti.

Územně plánovací podklady využitelné na úrovni krajů tvoří územní studie (dále jen ÚS), pořízené podle zákona č. 183/2006 Sb., u nichž byla schválena možnost využití, dále pak územní prognózy (dále jen ÚPG VÚC pořízené od 1. 10. 1976 do 30. 6. 1998, ÚPG – pořízené od 1. 7. 1998 do 31. 12. 2006), urbanistické studie (dále jen US) a územní generely (dále jen ÚG), pořízené podle zákona č. 50/1976 Sb., u nichž byla ověřena a potvrzena aktuálnost.

Územní plány a územní prognózy velkých územních celků byly v centrálním datovém skladu do 31. 12. 2002 evidovány UÚR na základě registračních listů, předávaných regionálními pracovišti MMR a od 1. 1. 2001 rovněž krajskými úřady. Od 1. 1. 2003 provádějí on-line evidenci ÚPD a ÚPP krajů krajské úřady.

Na rozdíl od způsobu evidence ÚPD obcí byly změny ÚPD krajů považovány za samostatnou ÚPD. V roce 2008 byly zahájeny projektové a programovací práce na sjednocení přístupu ke změnám ÚPD krajů tak, aby změny byly vázány na základní dokumentaci, jak je tomu v případě evidence ÚPD a ÚPP obcí.

Pro znázornění území řešeného jednotlivými ÚPD a ÚPP krajů do mapového podkladu je použito shodné řešení jako u ÚPD a ÚPP obcí. Územní jednotkou pro evidenci a zobrazení je katastrální území, a to bez ohledu na skutečnost, zda katastrální území je zahrnuto do řešeného území celé, nebo pouze jeho část.

IV.2 Strukturně vývojový přehled

K 31. 12. 2010 bylo v základním souboru evidováno celkem 217 dokumentací: 14 ZÚR a 5 aktualizace ZÚR, 110 ÚP VÚC, 8 ÚPG VÚC, 5 ÚPG, 1 ÚPJ VÚC, 1 RP, 36 ÚS, 13 US, 7 ÚG, 17 ÚP R včetně těch, které již pozbyly platnosti nebo přestaly být aktuální.

Hlavní soubor čítá 102 dokumentací, z toho 8 schválených ZÚR a 6 ZÚR před vydáním, 5 rozpracovaných 1. aktualizací ZÚR, 24 schválených a 1 rozpracovaný ÚP VÚC včetně jejich změn, 6 schválených ÚPN VÚC. Dále hlavní soubor obsahuje 31 územních studií, u nichž byla schválena možnost jejich využití a 12 urbanistických studií, 5 územních generelů a 4 územní prognózy, u nichž byla potvrzena aktuálnost.

Tab. 12: Skladba ÚPD podle fáze rozpracovanosti a data schválení/vydání; 1997, 1999, 2001, 2003, 2005, 2006, 2007, 2008, 2009, 2010

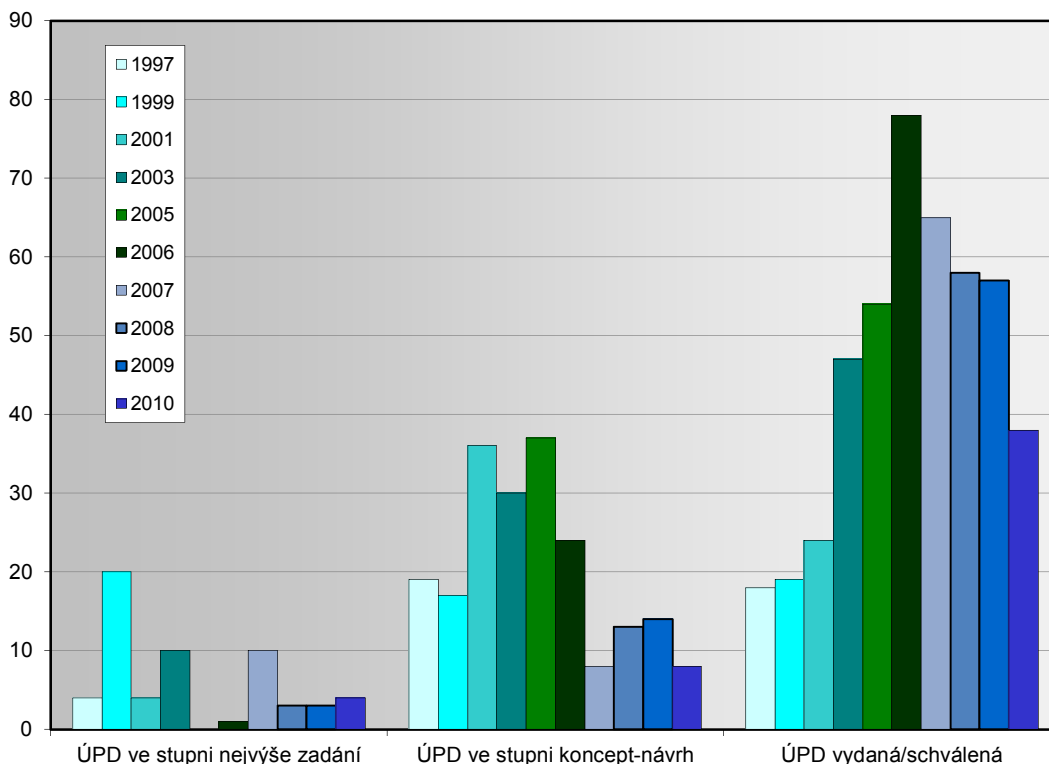
	ÚPD celkem	Rozpracovaná ÚPD vč. změn				Schválená/vydaná ÚPD vč. změn					
		ve stupni nejvýše zadání		ve stupni koncept-návrh		do 30.6.1992		od 1.7.1992 do 31.12.2006		od 1.1.2007	
		počet	%	počet	%	počet	%	počet	%	počet	%
31.12.1997	41	4	9,8	19	46,3	2	4,9	16	39,0	0	0,0
31. 3.1999	56	20	35,7	17	30,3	2	3,6	17	30,4	0	0,0
31. 3.2001	64	4	6,3	36	56,2	3	4,7	21	32,8	0	0,0
31. 3.2003	87	10	11,5	30	34,5	14	16,1	33	37,9	0	0,0
31. 3.2005	91	0	0,0	37	40,6	14	15,4	40	44,0	0	0,0
31.12.2006	103	1	1,0	24	23,3	16	15,5	62	60,2	0	0,0
31.12.2007	83	10	12,1	8	9,6	8	9,6	54	65,1	3	3,6
31.12.2008 ^{*)}	74	3	4,1	13	17,5	8	10,8	41	55,4	9	12,2
31.12.2009	74	3	4,1	14	18,9	8	10,8	41	55,4	8	10,8
31.12.2010	50	4	8,0	8	16,0	0	0,0	28	56,0	10	20,0

^{*)} Údaje byly aktualizovány po opravě nalezených datových chyb v databázi.

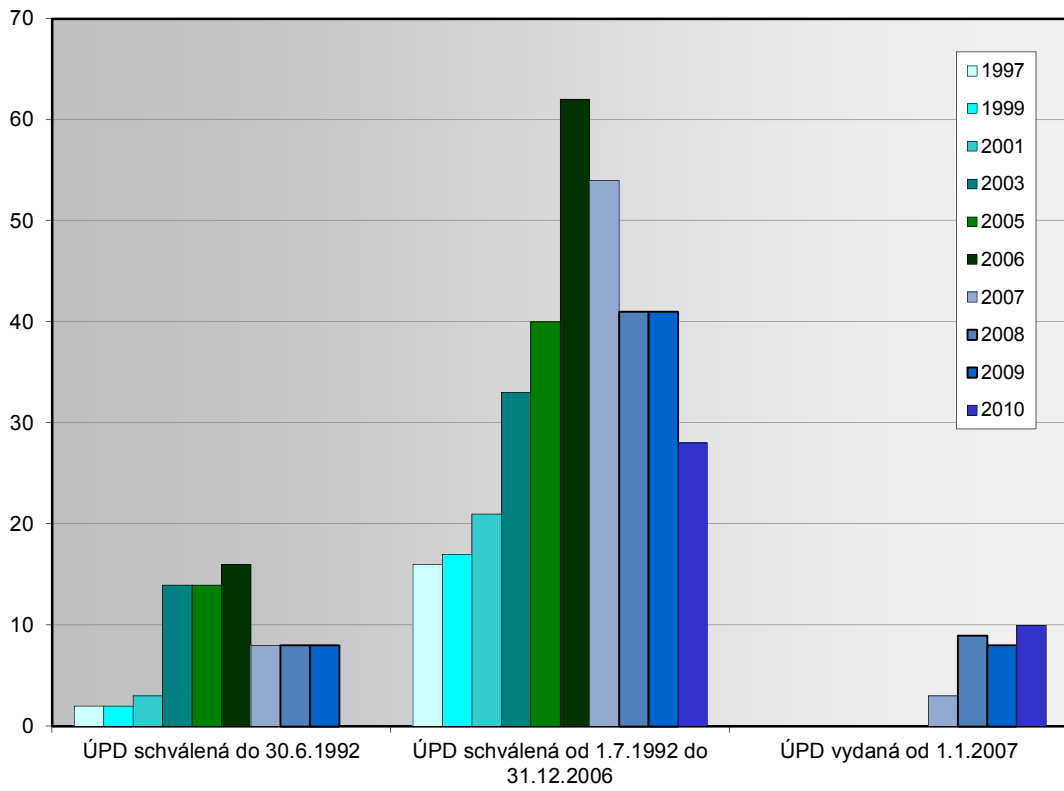
Od 1.1.2010 byla ukončena platnost územně plánovací dokumentace schválené přede dnem 1. července 1992. K 31.12.2010 bylo platných 6 ÚPN VÚC a jejich změn schválených do 31.6.1998 a 24 ÚP VÚC a jejich změn schválených v období od 1. 7. 1998 do 31. 12. 2006.

Krajské úřady vydaly do 31. 12. 2010 8 ZÚR, 6 ZÚR bylo před vydáním. Bylo rozpracováno 5 aktualizací ZÚR.

Graf 12: Vývoj dokončenosti a rozpracovanosti ÚPD; 1997, 1999, 2001, 2003, 2005, 2006, 2007, 2008, 2009, 2010



Graf 13: Vývoj platnosti ÚPD pořízené v období do 30. 6. 1992, 1. 7. 1992 - 31. 12. 2006, od 1. 1. 2007; 1997, 1999, 2001, 2003, 2005, 2006, 2007, 2008, 2009, 2010



IV.3 Tabulkové přehledy a kartogramy – stav rozpracované a schválené/vydané ÚPD a ÚPP krajů