

III ÚZEMNĚ PLÁNOVACÍ DOKUMENTACE A ÚZEMNĚ PLÁNOVACÍ PODKLADY OBCÍ

III.1 Metodické a vysvětlující poznámky

Územně plánovací dokumentaci na úrovni obcí tvoří podle nového stavebního zákona č. 183/2006 Sb., ve znění pozdějších předpisů, územní plány (dále jen ÚP) a regulační plány pořízené z podnětu (dále jen RPP) nebo na žádost (dále jen RPZ).

V úpravě před 1. 1. 2007, kdy nabyl účinnosti nový stavební zákon, tvořily územně plánovací dokumentaci na úrovni obcí územní plány obcí (dále jen ÚPO) a regulační plány (dále jen RP). V úpravě před 1. 7. 1998, kdy nabyla účinnost novela stavebního zákona (zákonem č. 83/1998 Sb.), to byly územní plány sídelních útvarů (dále jen ÚPN SÚ) a územní plány zón (dále jen ÚPN Z), resp. územní projekty zón (dále jen ÚPR Z).

Územně plánovací podklady využitelné na úrovni obcí tvoří územní studie (dále jen ÚS), pořízené podle zákona č. 183/2006 Sb., u nichž byla schválena možnost využití a urbanistické studie (dále jen US), pořízené podle zákona č. 50/1976 Sb., u nichž byla ověřena a potvrzena aktuálnost.

Územně plánovací dokumentaci sídelního útvaru nebo zóny, územní plán obce a regulační plán schválené před 1. lednem 2007 lze do 31. prosince 2015 podle stavebního zákona upravit, v rozsahu provedené úpravy projednat a vydat, jinak pozbývají platnosti. Přitom územně plánovací dokumentace schválená přede dnem 1. července 1992 pozbyla platnosti k 1.1.2010.

Analýzy, kartogramy a tabulkové přehledy ÚPD a ÚPP obcí se zakládají na těchto metodických zásadách:

- a) na zásadě *jedno území (správní, resp. katastrální) = jeden reprezentující dokument;*
- b) na zásadě *aktuálnosti* reprezentujícího dokumentu.

K bodu a): Jestliže bylo pro území obce zpracováno více dokumentů ÚPD nebo ÚPP, do analytických rozborů vstupuje pouze jediný reprezentující dokument. Je to ten, který v hierarchii územního plánování stojí nejvýše (tj. ÚP nad RPP nebo RPZ, ÚPO nad RP, ÚPN SÚ nad ÚPN Z resp. ÚPR Z a ÚPD nad ÚPP). Jestliže bylo pro území obce zpracováno více dokumentů ÚPD nebo ÚPP, jak uvedeno výše, ale každý z nich se týká jiného katastrálního území a nikoli celého území obce, pak v kartogramu a tabulkové části je uváděn každý tento dokument. V rámci jednoho katastrálního území platí selekce dokumentů analogicky.

K bodu b): Rozlišujeme tři kategorie dokumentů: *platné, rozpracované a aktuální.*

Pro statistické analýzy vstupuje do zpracování tzv. *aktuální* ÚPD. Uplatňovaným kritériem je přednost nově rozpracované, byť ještě nevydané/neschválené ÚPD před starší a dosud platnou ÚPD. Aplikovaná přednost *rozpracované* ÚPD před starší *platnou* ÚPD nemá nic společného s právní stránkou věci, neboť nově vydanou/schválenou ÚPD nenahrazená platná ÚPD si udržuje svou právní sílu.

Do tabulkové části jsou zařazeny ÚPD a vybrané ÚPP dosud *platné* a současně *rozpracované*, tedy ty, u nichž bylo zahájeno pořizování. Údaje jsou řazené podle krajů a obcí s rozšířenou působností jsou u každého zařazeného dokumentu ÚPD a ÚPP uvedeny informace o typu dokumentu, stavu rozpracovanosti, zhotoviteli, projektantovi, datu poslední dosažené fáze pořizování a příp. počtu změn.

V každém oddílu tabulkové části podle kraje je zařazen kartogram, zobrazující správní území kraje v podrobnosti katastrálních území. Do kartogramu jsou promítnuty údaje o *aktuálním* stavu ÚPD a ÚPP. Závěrem jsou zařazeny souhrnné kartogramy zobrazující pokrytí celého území ČR jak aktuální, tak platnou ÚPD a ÚPP.

III.2 Strukturně vývojové analýzy

a) Rozsah, skladba a vývoj základního souboru ÚPD a ÚPP

Základní soubor ÚPD a ÚPP obcí představuje záznamy o všech dokumentacích. K 31. 12. 2011 čítal 12445 jednotek. K těmto dokumentacím se váže 10812 změn.

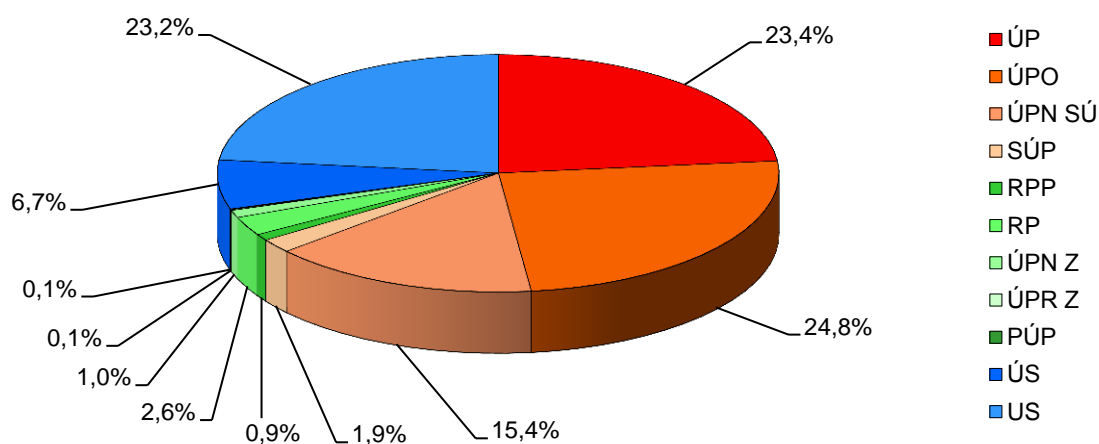
Základní soubor tvořily ÚPD a ÚPP pořízené během pěti období, vymezených legislativou:

- ÚPD (SÚP a PÚP) pořízená podle zákonů č. 280/1949 Sb. a č. 84/1958 Sb. – do 30. 9. 1976,
- ÚPD (ÚPN SÚ II, ÚPN Z II, ÚPR Z II) a ÚPP (US II) pořízené podle zákona č. 50/1976 Sb. – od 1. 10. 1976 do 30. 6. 1992,
- ÚPD (ÚPN SÚ I, ÚPN Z I, ÚPR Z I) a ÚPP (US I) pořízené podle zákona č. 50/1976 Sb., ve znění novely č. 262/1992 Sb. – od 1. 7. 1992 do 30. 6. 1998,
- ÚPD (ÚPO, RP) a ÚPP (US) pořízené podle zákona č. 50/1976 Sb., ve znění novely č. 83/1998 Sb. – od 1. 7. 1998 do 31. 12. 2006,
- ÚPD (ÚP, RPP, RPZ) a ÚPP (ÚS) pořízené podle zákona č. 183/2006 Sb. – od 1. 1. 2007 dosud.

Tab. 1: Základní soubor ÚPD a ÚPP podle typu dokumentace; 2011

od 1.1.2007		od 1. 7. 1998 do 31.12.2006		od 1. 7. 1992 do 30. 6. 1998		od 1. 10. 1976 do 30. 6. 1992		do 30. 9. 1976	
ÚP	2907	ÚPO	3083	ÚPN SÚ I	1616	ÚPN SÚ II	304	SÚP	238
RPP	108	RP	318	ÚPN Z I	119	ÚPN Z II	6	PÚP	12
RPZ	0			ÚPR Z I	8	ÚPR Z II	6		
ÚS	830	US	1516	US I	1239	US II	135		

Graf 1: Základní soubor ÚPD a ÚPP podle typu dokumentace; 2011



Tab. 2: Základní soubor ÚPD a ÚPP podle hlavních složek; 1996–2011

	Počet obcí	Hlavní složka základního souboru			Na složku základního souboru připadá obcí
		ÚPD	ÚPP	celkem	
30. 9.1996	6233	3523**	*	3523**	1,77**
31.12.1997	6234	3039	1140	4179	1,49
31. 3.1999	6244	3628	1742	5370	1,16
31. 3.2001	6251	4177	2167	6344	0,99
31. 3.2003	6249	4597	2583	7180	0,87
31. 3.2005	6248	5769	2819	8588	0,73
31.12.2006	6248	6125	2886	9011	0,69
31.12.2007	6249	6551	3026	9577	0,65
31.12.2008	6249	6917	3208	10125	0,62
31.12.2009	6250	7526	3298	10824	0,58
31.12.2010	6250	8127	3561	11688	0,53
31.12.2011	6251	8725	3720	12445	0,50

* Nejistěno. ** Údaj nesrovnatelný s ostatními.

Základním souborem rozumíme souhrn ÚPD a ÚPP pořizovaných dle zákonů č. 183/2006 Sb. a č. 50/1976 Sb., případně dle starších právních předpisů. Z tabulky je patrné, že počet jednotek základního souboru ÚPD a ÚPP zaznamenal do konce roku 2011 opět nárůst (o 757 jednotek).

Na jednotku souboru připadalo v průměru 0,50 obce. Téměř každá obec vykázala dvě územně plánovací dokumentace (ÚP, ÚPO, RP, ÚPN SÚ, ÚPN Z, ÚPR Z) nebo územně plánovací podklad (ÚS nebo US) či jejich kombinaci. Došlo jednak ke zpřesnění a doplnění databáze, jednak k zahájení pořizování nové ÚPD a ÚPP.

b) Hlavní soubor ÚPD a ÚPP; vývoj a sídelní diference

Hlavním souborem ÚPD a ÚPP rozumíme tu část základního souboru ÚPD a ÚPP, kterou tvoří:

- územně plánovací dokumentace vztažená k území obce (resp. celému katastrálnímu území) a
- územní studie a urbanistické studie rovněž vztažené k území obce (resp. celému katastrálnímu území),

které splňují metodické podmínky pro analytickou část uvedené v kapitole III.1.

Pro statistické analýzy, tabulkové přehledy a kartogramy byla použita data hlavního souboru, pokud není uvedeno jinak.

Před 1.1.2007 do hlavního souboru náležely projednané a projednávané urbanistické studie, nyní se jedná o územní studie, u nichž byla schválena možnost využití a urbanistické studie, u nichž byla ověřena a potvrzena aktuálnost.

Hlavní soubor se od 31. 12. 2010 do 31. 12. 2011 zvýšil: ze 5639 na 5760 jednotek, tj. o 121 jednotek. Do tohoto souboru byly zahrnuty US, u kterých byla ověřena a potvrzena aktuálnost a ÚS, u kterých byla schválena možnost využití.

Lze konstatovat, že města nad 10000 obyvatel včetně měla ve sledovaném období všechna platnou ÚPD. Obce od 1000 do 10000 obyvatel mají platnou nebo rozpracovanou ÚPD či aktuální ÚPP od 99,3 do 99,7 %, obce od 200 do 1000 obyvatel od 93,2 do 96,4 %. Nejmenší obce do 200 obyvatel jsou pokryty ÚPD a ÚPP z 80,5 %.

Srovnání počtu dokumentů s počtem obcí ukazuje, že tyto dokumenty mělo vydáno/schváleno či rozpracováno 92,1 % (v roce 2010 90,2 %) všech obcí v ČR.

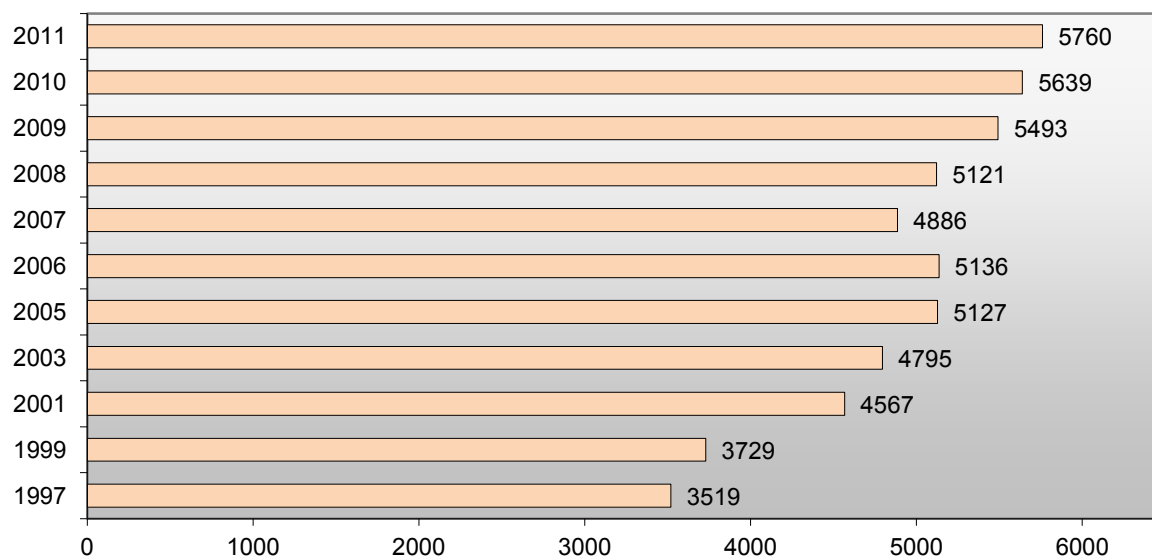
Následující tabulka ukazuje množství jednotek ÚPD a ÚPP ve zvolených velikostních skupinách obcí.

Tab. 3: Rozložení hlavního souboru ÚPD a ÚPP podle velikostních kategorií obcí; 1997, 1999, 2001, 2003, 2005 až 2011

Velikostní kategorie obce	Počet obcí	Počet obcí s platnou a/nebo rozpracovanou ÚPD a ÚPP											%
	2011	1997	1999	2001	2003	2005	2006	2007	2008	2009	2010	2011	2011
nad 100000	6	5	5	5	5	5	5	5	6	6	6	6	100
50000-99999	15	19	19	19	17	17	17	17	15	15	15	15	100
20000-49999	42	40	41	41	41	41	41	41	42	42	42	42	100
10000-19999	69	66	66	66	68	68	68	68	70	70	69	69	100
5000-9999	142	128	126	129	129	131	131	131	141	140	141	141	99,3
2000-4999	395	326	330	334	356	365	364	363	388	388	390	394	99,7
1000-1999	711	566	572	605	624	653	645	639	674	686	691	706	99,3
500-999	1346	848	882	1051	1118	1157	1154	1135	1217	1247	1267	1298	96,4
200-499	1982	994	1087	1456	1510	1641	1651	1558	1611	1745	1807	1847	93,2
do 199	1543	527	601	861	927	1049	1060	929	957	1154	1211	1242	80,5
ČR	6251	3519	3729	4567	4795	5127	5136	4886	5121	5493	5639	5760	92,1

Z tabulky vyplývá, že v roce 2011 došlo opět k nárůstu ÚPD a ÚPP oproti roku loňskému.

Graf 2: Vývoj celkového počtu ÚPD a ÚPP; 1997, 1999, 2001, 2003, 2005 až 2011



c) Poměr ÚPD a ÚPP ve vývoji a sídelní diferenciaci

Územně plánovací dokumentace v hlavním souboru představují celkově 5707 jednotek, které pokrývají 91,3 % obcí a 52 ÚPP, které pokrývají 0,8 % obcí. V roce 2010 byly analogické počty 5566 a 73 jednotek, tj. 89,1 % a 1,2 %.

Tab. 4a: Poměr ÚPD na hlavním souboru podle velikostních kategorií obcí; 1997, 1999, 2001, 2003, 2005 až 2011

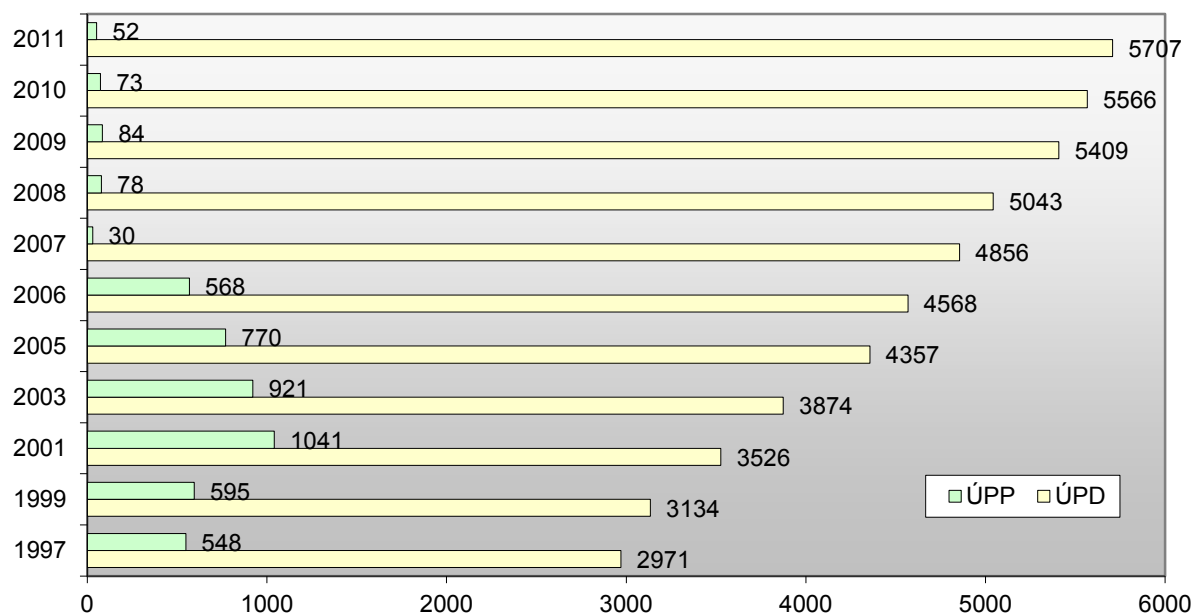
Velikostní kategorie obce	Počet obcí s platnou a/nebo rozpracovanou ÚPD											%
	1997	1999	2001	2003	2005	2006	2007	2008	2009	2010	2011	2011
nad 100000	5	5	5	5	5	5	5	6	6	6	6	100
50000-99999	19	19	19	17	17	17	17	15	15	15	15	100
20000-49999	40	41	41	41	41	41	41	42	42	42	42	100
10000-19999	64	66	66	68	68	68	68	70	70	70	69	100
5000-9999	126	124	126	128	130	131	131	141	140	139	141	99,3
2000-4999	318	321	327	345	360	358	363	388	388	390	394	99,7
1000-1999	533	545	561	594	629	625	637	673	684	689	705	99,2
500-999	717	759	863	960	1032	1075	1130	1208	1242	1263	1295	96,1
200-499	785	845	1024	1135	1344	1436	1545	1582	1720	1786	1833	92,5
do 199	364	409	494	581	731	812	919	918	1102	1166	1208	78,3
ČR	2971	3134	3526	3874	4357	4568	4856	5043	5409	5566	5708	91,3

Tab. 4b: Poměr ÚPP na hlavním souboru podle velikostních kategorií obcí; 1997, 1999, 2001, 2003, 2005 až 2011

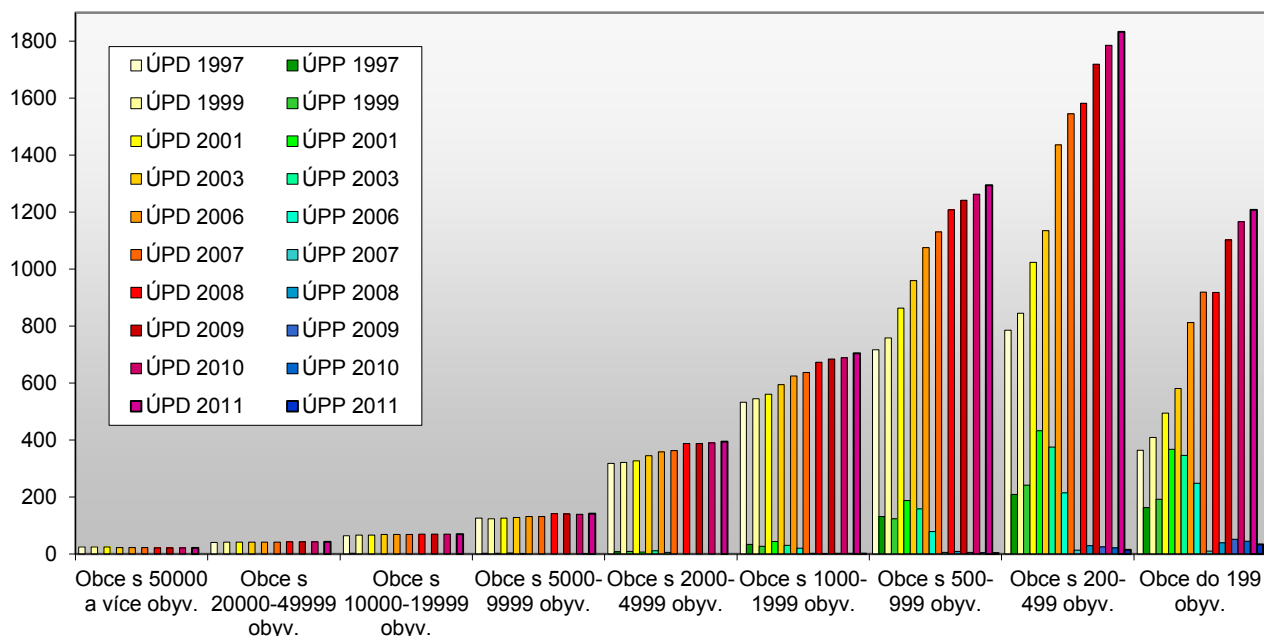
Velikostní kategorie obce	Počet obcí s aktuální ÚPP											%
	1997	1999	2001	2003	2005	2006	2007	2008	2009	2010	2011	2011
nad 100000	0	0	0	0	0	0	0	0	0	0	0	0
50000-99999	0	0	0	0	0	0	0	0	0	0	0	0
20000-49999	0	0	0	0	0	0	0	0	0	0	0	0
10000-19999	2	1	0	0	0	0	0	0	0	0	0	0
5000-9999	2	2	3	1	1	0	0	0	0	1	0	0
2000-4999	8	9	7	11	5	6	0	0	0	0	0	0
1000-1999	33	27	44	30	24	20	2	1	2	2	1	0,1
500-999	131	123	188	158	125	79	5	9	5	4	3	0,2
200-499	209	242	432	375	297	215	13	29	25	21	14	0,7
do 199	163	192	367	346	318	248	10	39	52	45	34	2,2
ČR	548	595	1041	921	770	568	30	78	84	73	52	0,8

Města s více než 10000 obyvateli mají územní plán bez výjimky. Ve velikostní kategorii od 1000 do 9999 obyvatel má nebo pořizuje ÚPD převážná většina (přes 99 %) obcí. Ve velikostní kategorii od 200 do 999 obyvatel se jedná o 92,5 až 96,1 % obcí. V nejnižší velikostní kategorii obcí do 200 obyvatel má nebo pořizuje ÚPD 78,3 % obcí. ÚS, u které byla ověřena a potvrzena aktuálnost nebo ÚS, u které byla schválena možnost využití je v nejnižší velikostní kategorii obcí do 200 obyvatel zastoupena 2,2 % obcí.

Graf 3: Vývoj počtu ÚPD a ÚPP; 1997, 1999, 2001, 2003, 2005 až 2011



Graf 4: Vývoj počtu ÚPD a ÚPP podle velikostních skupin obcí; 1997, 1999, 2001, 2003, 2005 až 2011



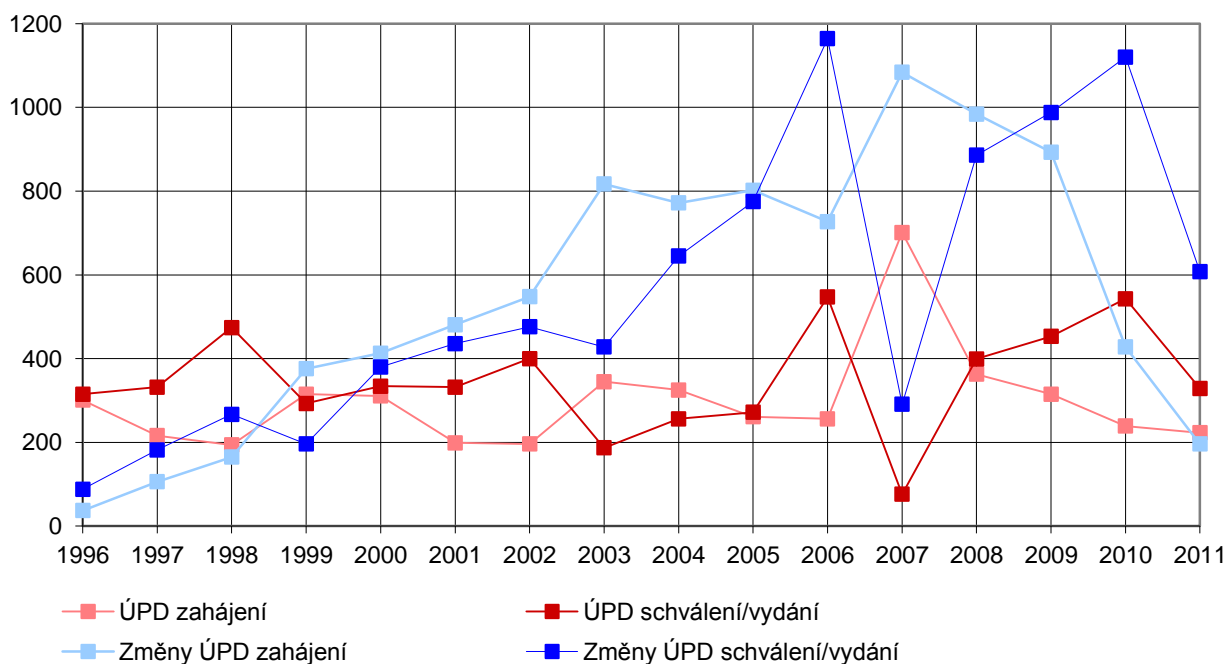
d) Zahajování a vydávání/schvalování ÚPD včetně jejich změn a ÚPP

Tab. 5: Počet zahajovaných a vydávaných/schvalovaných ÚPD včetně jejich změn a ÚPP; 1996–2011

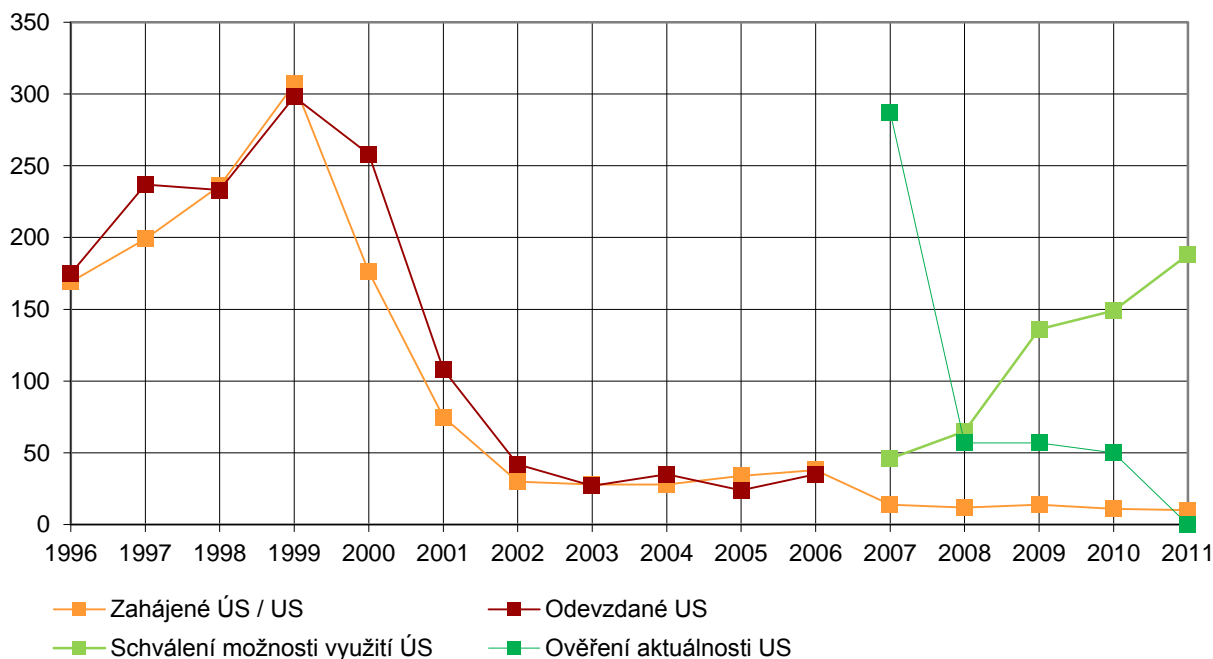
Rok	1996	1997	1998	1999	2000	2001	2002	2003	2004	2005	2006	2007	2008	2009	2010	2011
Zahájené ÚPD	301	216	194	315	311	199	196	345	325	261	256	701	363	315	239	223
ÚP / ÚPO / ÚPN SÚ	264	195	170	278	277	172	177	322	307	246	239	674	349	309	234	217
RP / ÚPN Z	37	21	24	37	34	27	19	23	18	15	17	27	14	6	5	6
Schválené / Vydané ÚPD	315	332	474	293	334	332	400	187	256	272	547	76	399	453	543	329
ÚP / ÚPO / ÚPN SÚ	288	314	433	262	314	311	378	180	236	248	515	65	378	442	519	317
RP / ÚPN Z	27	18	41	31	20	21	22	7	20	24	32	11	21	11	24	12
Zahájené změny ÚPD	37	106	165	376	413	481	548	817	772	802	727	1084	984	893	428	196
ÚP / ÚPO / ÚPN SÚ	36	101	163	373	406	470	532	799	752	789	711	1066	968	874	412	194
RP / ÚPN Z	1	5	2	3	7	11	16	18	20	13	16	18	16	19	16	2
Schválené / Vydané změny ÚPD	88	182	267	196	380	436	476	428	645	775	1164	291	886	988	1120	608
ÚP / ÚPO / ÚPN SÚ	86	181	255	191	379	425	465	422	630	754	1137	286	863	973	1100	591
RP / ÚPN Z	2	1	12	5	1	11	11	6	15	21	27	5	23	15	20	17
Zahájené ÚS / US	169	199	236	307	176	75	30	28	28	34	38	14	12	14	11	10
Odevzdané US	175	237	233	298	258	108	42	27	35	24	35	-	-	-	-	-
Schválení možnosti využití ÚS	-	-	-	-	-	-	-	-	-	-	-	46	65	136	149	188
Ověření aktuálnosti US	-	-	-	-	-	-	-	-	-	-	-	287	57	57	50	-

Poznámka: pro tabulku byla použita data základního souboru.

Graf 5a: Vývoj počtu zahájených a vydaných/schválených ÚPD včetně jejich změn; 1996–2011



Graf 5b: Vývoj pořizování ÚS a ÚS; 1996–2011



Zahajování pořizování ÚPD se v letech 1993 až 1995 pohybovalo v rozmezí zhruba 220 až 270 ÚPD ročně. V roce 1996 kulminovalo počtem 301 zahajovaných ÚPD. V následných dvou letech 1997 a 1998 byl zaznamenán mírný pokles na cca 200 zahajovaných ÚPD. Tato skutečnost byla způsobena očekáváním schválení novely stavebního zákona č. 50/1976 Sb., která přinesla významné změny v pojetí, druzích a obsahu ÚPD. V letech 1999 a 2000 došlo opět k nárůstu zahajovaných ÚPD, jejichž počet se pohyboval kolem 310 zahajovaných ÚPD. V letech 2001 a 2002 došlo opět k poklesu (srovnatelnému s roky 1997 a 1998) na cca 200 zahajovaných ÚPD ročně, což zřejmě souviselo s ukončováním činnosti okresních úřadů. V letech 2003 a 2004 došlo opět k oživení a nárůstu zahajování pořizování ÚPD, které se pohybovalo kolem 330 ÚPD. Naopak v následných letech 2005 a 2006 s očekáváním nového stavebního zákona došlo k výraznému poklesu zahajovaných ÚPD, a to na cca 260. V roce 2007, po nabytí účinnosti nového stavebního zákona č. 183/2006 Sb. se počet zahajovaných ÚPD skokově zvýšil na 700 ÚPD, což představuje víc než dvojnásobek dosud dosaženého maxima a současně historické maximum. Poté v roce 2008 došlo k výraznému propadu až na polovinu předchozího roku. Od té doby pokračoval mírný pokles v zahajování pořizování ÚPD až v roce 2011 dosáhl hodnoty 223 zahajovaných ÚPD.

Z uvedené tabulky a grafu je patrné, že od roku 1992, tj. od nabytí účinnosti tzv. „velké novely“ stavebního zákona č. 50/1976 Sb., rovnoměrně narůstal počet **dokončených ÚPD**. Tento růst kulminoval v roce 1998, kdy bylo schváleno 474 ÚPD. V tomto roce byla schválena další novela stavebního zákona č. 50/1976 Sb. Poté v letech 1999 až 2002 byl počet schvalovaných ÚPD vyrovnán, pohyboval se kolem 300 ÚPD ročně. V roce 2002 ukončily činnost okresní úřady a pořizovatelská činnost přešla na úřady územního plánování. V tomto roce kulminoval počet dokončených ÚPD na čísle 400. V roce 2003 následoval pokles dokončovaných ÚPD, které dosáhly čísla 187. V letech 2004 a 2005 následoval nárůst dokončovaných ÚPD, jejichž průměr činil 260 ÚPD. K další kulminaci ve schvalování ÚPD došlo v roce 2006 v souvislosti s očekávaným nabytím účinnosti nového stavebního zákona. Bylo schváleno 547 ÚPD, tedy dojnásobný počet vzhledem k předchozím létům, což představuje historické maximum. V roce 2007 bylo vydáno pouze 76 ÚPD, neboť všechny rozpracované ÚPD musely být před vydáním upraveny a uvedeny do souladu s novým stavebním zákonem. Jedná se o historické minimum. V roce 2008 došlo ke skokovému nárůstu počtu vydaných ÚPD – téměř 400 ÚPD (jako v roce

1998). Tento nárůst překonal rok 2009, kdy bylo vydáno téměř 453 ÚPD. Tento trend pokračoval i v roce 2010, kdy bylo vydáno 543 ÚPD, což se blíží historickému maximumu z roku 2006. V roce 2011 došlo opět k poklesu v dokončování ÚPD na průměrnou hladinu; bylo schváleno 329 ÚPD.

Jiný průběh vykazuje počet **zahajovaných změn ÚPD**. V letech 1992 až 1994 se pohyboval do 10 změn ročně, poté vykazoval do roku 1998 včetně lineární nárůst až na hodnotu 165. Pouhý rok poté, po novele stavebního zákona č. 50/1976 Sb., se počet zahajovaných změn ÚPD zdvojnásobil, v následných letech pak vykázal další nárůst, který kulminoval v roce 2003 počtem 817 zahájených změn a kolem této hodnoty osciloval do roku 2005, poté následoval mírný pokles na 727 zahajovaných změn v roce 2006. V roce 2007 bylo dosaženo historického maxima 1084 zahajovaných změn. Do roku 2009 následoval mírný pokles; v tomto roce bylo zahájeno cca 900 změn. V roce 2010 došlo k propadu na méně než polovinu, tj. cca 430 zahajovaných změn. Tento sestupný trend pokračoval i v roce 2011, kdy bylo zahájeno pouze 196 změn, což představuje od roku 1999 historické minimum. Tento pokles zřejmě souvisí s převládající orientací na zahajování pořizování nových ÚP.

Počet **dokončených změn ÚPD** se do roku 1999 pohyboval kolem čísla 200. Od roku 2000 následoval vzestup jejich počtu, který se od roku 2004 zrychlil až v roce 2005 bylo dosaženo počtu 775 dokončených změn. V následujícím roce 2006, před nabytím účinnosti nového stavebního zákona, bylo dosaženo historického maxima 1164 dokončených změn. V následujícím roce 2007 pak bylo vydáno pouze 291 změn, což představuje od roku 2000 historické minimum. V roce 2008 došlo ke skokovému nárůstu počtu vydaných změn – celkem bylo vydáno 886 změn. Mírný nárůst pokračoval do roku 2010, kdy se přiblížil hodnotou 1120 změn historickému maximumu z roku 2006. V roce 2011 následoval pokles dokončovaných změn téměř na polovinu, celkem 608 změn, což souvisí s poklesem počtu zahajovaných změn.

V roce 1999 kulminoval počet **zahajovaných US** – dosáhl historicky nejvyšší hodnoty 307 US. Poté tento počet do roku 2002 exponenciálně klesal a poté se držel na přibližně stejné nízké úrovni cca kolem 30 US ročně až do konce roku 2006. Tento trend sledoval i počet dokončených a **odevzdaných US**. Po nabytí účinnosti nového stavebního zákona, pokud měly být US dále využívány, bylo nutné prověřit a **potvrdit jejich aktuálnost**. V roce 2007 byla potvrzena aktuálnost 287 US. V dalších letech se počet potvrzovaných aktuálností studií ustálil na cca 50 US. V roce 2011 již nebyla potvrzena aktuálnost žádné US.

Počet **zahajovaných ÚS** se podle evidence v letech 2007 až 2011 pohyboval pouze mezi 10 až 15 ÚS. Přitom počet ÚS u kterých byla schválena možnost využití se od roku 2007 zvyšoval z hodnoty 46 až na do roku 2011, kdy bylo dosaženo hodnoty 188, což se jeví jako správnější údaje.

e) Skladba ÚPD podle rozpracovanosti a dokončenosti

Evidence etap procesu pořizování ÚPD umožňuje analyzovat ÚPD podle stupně rozpracovanosti až dokončení.

Rozlišení rozpracovanosti ÚPD bylo provedeno prostřednictvím dvou stupňů:

- dosažení nejvýše fáze schválení zadání,
- dosažení nejméně fáze odevzdání konceptu až zahájení projednání návrhu, včetně stanoviska krajského úřadu.

Oproti roku 2010 došlo v roce 2011 k mírnému poklesu vydávané ÚPD na hladinu srovnatelnou s rokem 2009, tj. počet 4186 ÚPD. Avšak na rozdíl od roku 2010, kdy došlo k mírnému poklesu počtu ÚPD ve stupni zadání, došlo v roce 2011 naopak k velkému nárůstu o 310 zadání ÚPD, a počet 879 zadání tak dosáhl historického maxima. Počet rozpracované ÚPD ve fázi koncept-návrh prakticky stagnoval na hodnotě 643.

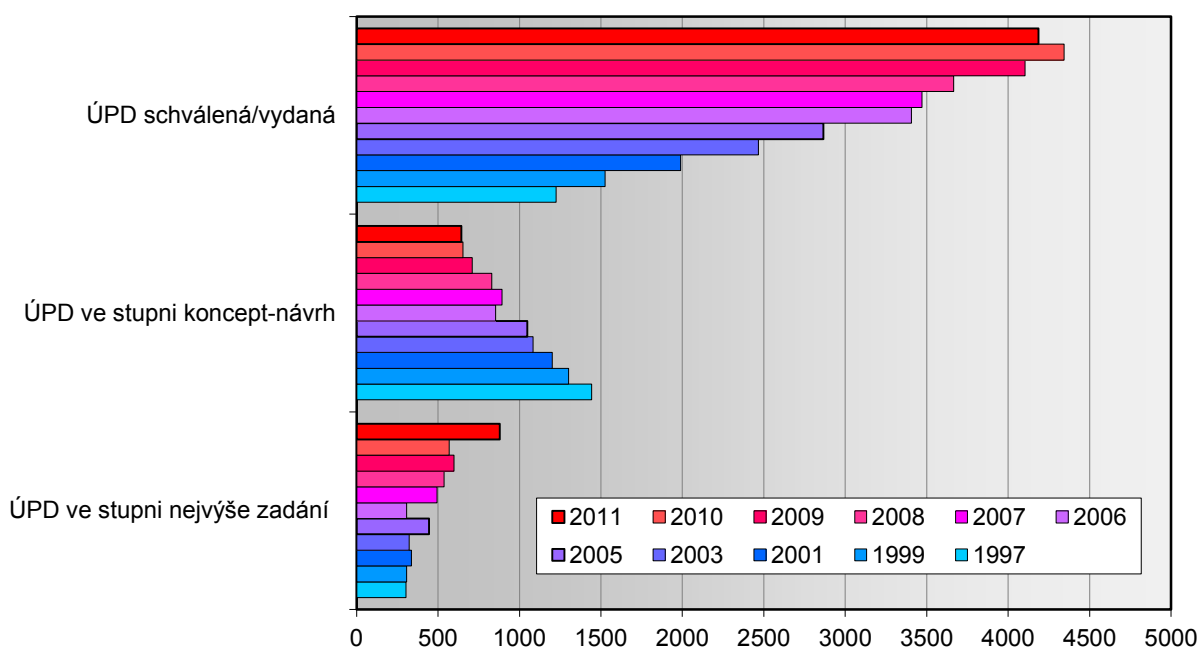
Vnitřní skladbu obou hlavních skupin ÚPD ve vývoji 1997–2011 přináší následující tabulka.

Tab. 6: Vývoj rozpracovanosti a dokončenosti ÚPD; 1997, 1999, 2001, 2003, 2005 až 2011

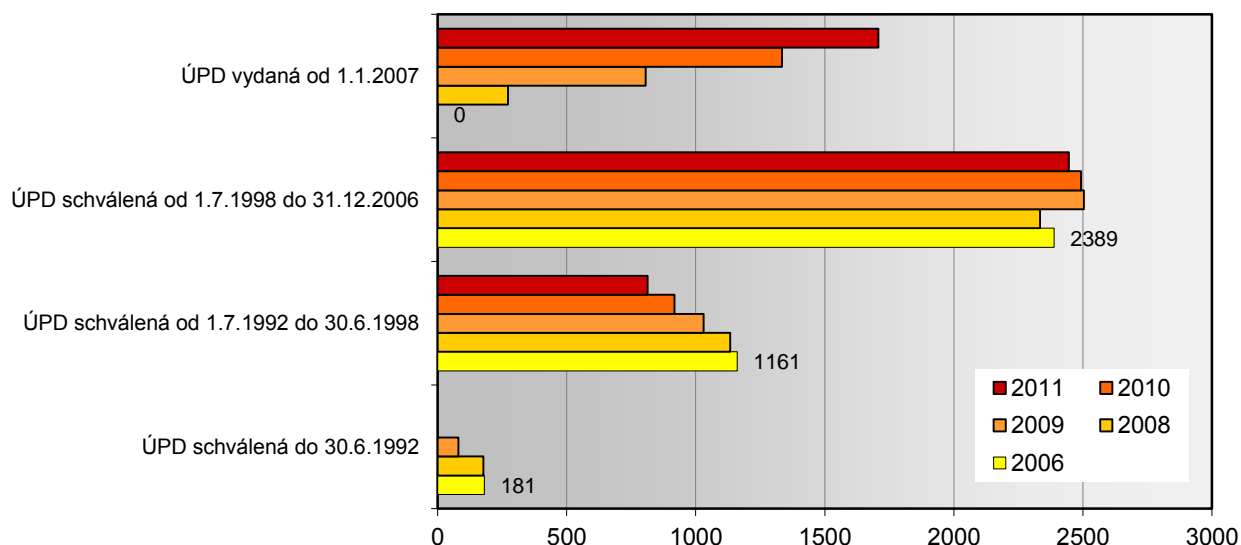
	ÚPD celkem	ÚPD rozpracovaná				ÚPD vydaná/schválená	
		ve stupni nejvýše zadání (dř. ÚHZ)		ve stupni koncept-návrh		počet	%
		počet	%	počet	%		
31.12.1997	2971	303	10,2	1443	48,6	1225	41,2
31. 3.1999	3134	307	9,8	1302	41,5	1525	48,7
31. 3.2001	3526	336	9,5	1201	34,1	1989	56,4
31. 3.2003	3874	323	8,3	1084	28,0	2467	63,7
31. 3.2005	4357	444	10,2	1047	24,0	2866	65,8
31.12.2006	4568	307	6,7	854	18,7	3407	74,6
31.12.2007	4856	494	10,2	892	18,4	3470	71,4
31.12.2008	5033	537	10,7	830	16,5	3666	72,8
31.12.2009	5409	597	11,0	709	13,1	4103	75,9
31.12.2010	5566	569	10,2	653	11,7	4344	78,0
31.12.2011	5708	879	15,4	643	11,3	4186	73,6
Rozdíl 1997–1999	+163	+4		-141		+300	
Rozdíl 1999–2001	+392	+29		-101		+464	
Rozdíl 2001–2003	+348	-13		-117		+478	
Rozdíl 2003–2005	+483	+121		-37		+399	
Rozdíl 2005–2006	+211	-137		-193		+541	
Rozdíl 2006–2007	+288	+187		+38		+63	
Rozdíl 2007–2008	+177	+43		-62		+196	
Rozdíl 2008–2009	+366	+60		-121		+427	
Rozdíl 2009–2010	+157	-28		-56		+241	
Rozdíl 2010–2011	+142	+310		-10		-158	

Vývoj dokončenosti a rozpracovanosti ÚPD v letech 2006 až 2011 znázorňuje následující graf.

Graf 6: Vývoj dokončenosti a rozpracovanosti ÚPD; 1997, 1999, 2001, 2003, 2005 až 2011



Graf 7: Počet vydané/schválené ÚPD dle období; 2006 až 2011



f) Časový rozsah procesu pořizování ÚPD

Zajímavý je výsledek analýzy doby pořizování ÚPD obcí.

Tab. 7a: Průměrná doba pořizování ÚP; 2011

Velikostní kategorie obce	Průměrná doba pořizování v letech									
	1,0-1,9	2,0-2,9	3,0-3,9	4,0-4,9	5,0-5,9	6,0-6,9	7,0-7,9	8,0-8,9	9,0-9,9	10,0-10,9
nad 100000	0	0	0	0	0	0	0	0	0	0
50000-99999	0	0	0	1	0	0	0	0	0	0
20000-49999	1	2	4	6	2	1	0	0	0	0
10000-19999	2	2	5	4	2	2	0	1	0	0
5000-9999	3	7	12	5	3	2	0	2	0	0
2000-4999	7	21	14	15	8	2	2	3	1	1
1000-1999	19	52	42	28	8	2	3	1	1	6
500-999	25	93	89	45	26	13	5	3	2	8
200-499	73	170	119	94	35	20	14	6	3	15
do 199	56	158	96	43	22	12	8	11	3	5
ČR	186	502	381	241	106	53	32	26	10	35

Tab. 7b: Průměrná doba pořizování ÚPO; 2011

Velikostní kategorie obce	Průměrná doba pořizování v letech									
	1,0-1,9	2,0-2,9	3,0-3,9	4,0-4,9	5,0-5,9	6,0-6,9	7,0-7,9	8,0-8,9	9,0-9,9	10,0-10,9
nad 100000	0	0	0	0	0	26	0	0	0	0
50000-99999	0	23	32	0	23	24	0	0	0	18
20000-49999	0	0	10	29	10	11	0	0	0	0
10000-19999	0	13	58	23	3	0	4	4	9	12
5000-9999	0	44	20	22	15	0	6	3	0	0
2000-4999	19	68	110	66	44	8	0	5	2	4
1000-1999	30	138	125	64	42	36	13	4	16	48
500-999	80	146	192	108	63	57	33	16	22	26
200-499	114	190	199	125	67	43	28	18	28	34
do 199	46	93	85	51	19	12	11	7	10	11
ČR	289	715	831	488	286	217	95	57	87	153

Tab. 7c: Průměrná doba pořizování ÚPN SÚ; 2011

Velikostní kategorie obce	Průměrná doba pořizování v letech									
	1,0-1,9	2,0-2,9	3,0-3,9	4,0-4,9	5,0-5,9	6,0-6,9	7,0-7,9	8,0-8,9	9,0-9,9	10,0-10,9
nad 100000	0	0	0	0	0	1	0	0	0	0
50000-99999	1	0	1	3	0	0	0	0	0	0
20000-49999	1	3	2	0	1	0	1	0	0	1
10000-19999	3	4	3	0	2	2	0	0	0	2
5000-9999	4	4	5	7	3	2	5	2	1	5
2000-4999	15	33	46	41	35	18	13	5	2	28
1000-1999	16	31	45	51	38	34	13	24	2	9
500-999	35	68	59	66	41	15	11	9	9	7
200-499	17	45	41	57	24	24	10	2	6	10
do 199	5	18	16	14	5	2	3	1	1	1
ČR	120	241	257	292	179	135	73	45	26	77

Zatímco doba pořizování ÚPN SÚ se pohybovala od 2 do 5 let, s mírnou převahou 4 až 5 let, doba pořizování ÚPO se mírně zkrátila, a to na 2 až 4 roky. V současné době je převaha ÚP, které se pořizují již do 3 let, průměr činí asi 3,5 roku.

g) Evidence územně plánovací činnosti

Od 1. 1. 2003 přešla povinnost evidence územně plánovací činnosti na krajské úřady (KÚ). V souladu se stavebním zákonem č. 183/2006 Sb., ve znění pozdějších předpisů, mohou krajské úřady od 1. 1. 2007 pověřovat evidencí úřady územního plánování. Pověřeni pracovníci evidují on-line prostřednictvím webových aplikací iLAS a iKAS.

Počet pověřených pracovníků KÚ se v roce 2011 pohyboval od 1 do 5 pracovníků, celkem bylo pověřeno 32 pracovníků, došlo opět k mírnému poklesu jejich počtu. Převážně byli pověřeni 2 až 3 pracovníci na 1 KÚ. Z uvedeného počtu pověřených pracovníků skutečně editovalo 15 pracovníků, tj. o čtvrtinu méně, než v předchozím roce.. Počet editujících se pohyboval od 1 do 3 pracovníků. Většinou editoval 1 pověřený pracovník. Pokles mimo jiné zřejmě souvisí se skutečností, že téměř polovina krajských úřadů pověřila vkládáním dat do evidence úřady územního plánování.

Celkem bylo pověřeno editací dat 136 pracovníků ÚÚP ze 6 krajů. Z uvedeného počtu pověřených pracovníků skutečně editovalo 99 pracovníků, což představuje prakticky dvě třetiny. Oproti minulému roku došlo k mírnému nárůstu skutečně editujících pracovníků.

Ke konci roku 2011 bylo editací dat pověřeno celkem 168 (v předchozím roce 184) pracovníků KÚ a ÚÚP, z nichž skutečně v roce 2011 editovalo 114 (v předchozím roce 108) pracovníků.

Tab. 8: Počty pověřených a skutečně editujících pracovníků na KÚ a ORP; 2006, 2007, 2011

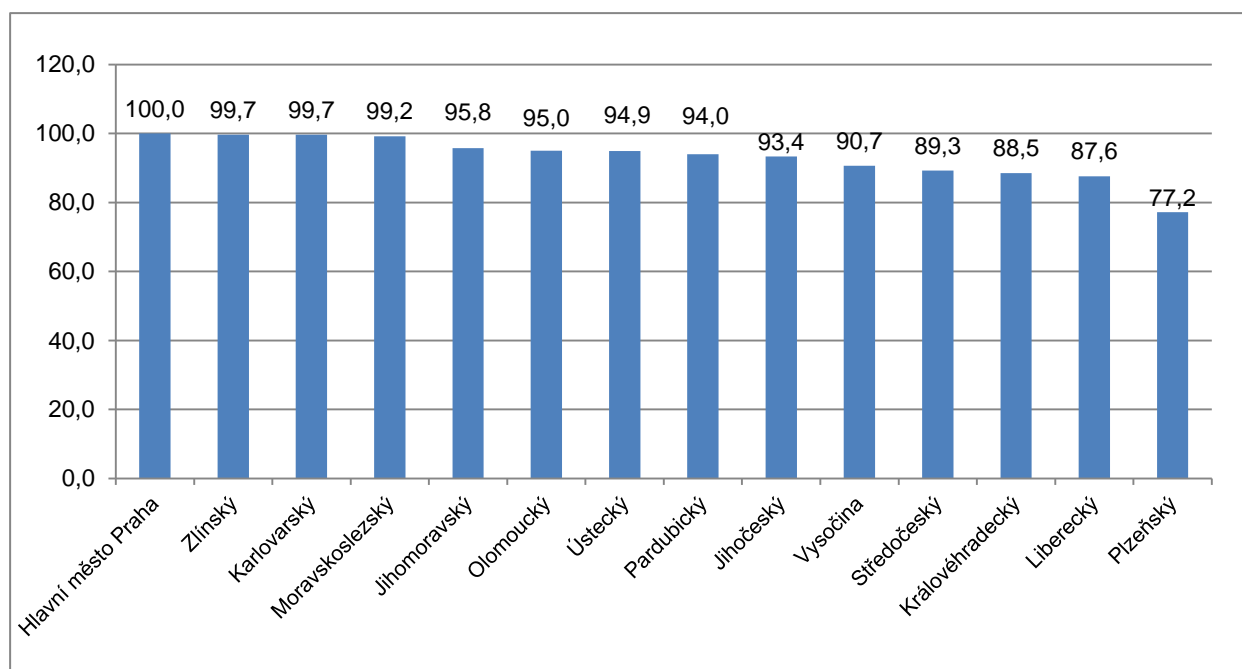
Kraj	Počet pověřených pracovníků									Počet editujících pracovníků								
	KÚ v roce 2006	KÚ v roce 2007	KÚ v roce 2011	ÚÚP v roce 2006	ÚÚP v roce 2007	ÚÚP v roce 2011	celkem 2006	celkem 2007	celkem 2011	KÚ v roce 2006	KÚ v roce 2007	KÚ v roce 2011	ÚÚP v roce 2006	ÚÚP v roce 2007	ÚÚP v roce 2011	celkem 2006	celkem 2007	celkem 2011
Hl. m. Praha	1	1	1	0	0	0	1	1	1	1	0	0	0	0	0	1	0	0
Středočeský	5	5	3	0	0	0	5	5	3	1	1	1	0	0	0	1	1	1
Jihočeský	3	3	3	0	25	22	3	28	25	2	3	1	0	15	20	2	18	21
Plzeňský	6	6	2	0	0	19	6	6	21	4	5	1	0	0	16	4	5	17
Karlovarský	4	7	5	0	0	0	4	8	5	3	4	2	0	0	0	3	4	2
Ústecký	7	7	1	19	21	14	26	28	15	1	1	1	8	9	5	9	10	6
Liberecký	1	1	2	0	0	0	1	1	2	1	1	1	0	0	0	1	1	1
Královéhradecký	2	2	2	0	0	14	2	2	16	1	1	1	0	0	3	1	1	4
Pardubický	3	3	3	0	0	0	3	3	3	3	3	3	0	0	0	3	3	3
Vysočina	2	2	2	1	1	1	3	3	3	1	1	1	1	1	1	2	2	2
Jihomoravský	1	1	1	1	40	46	2	41	47	1	0	0	1	9	35	2	9	35
Olomoucký	2	2	2	0	0	1	2	2	3	1	1	1	0	0	1	1	1	2
Moravskoslezský	2	2	2	0	0	0	2	2	2	1	1	1	0	0	0	1	1	1
Zlínský	6	6	3	0	18	19	6	24	22	3	4	1	0	14	18	3	18	19
Celkem	45	48	32	21	105	136	66	154	168	24	26	15	10	48	99	34	74	114

III.3 Přehled podle krajů

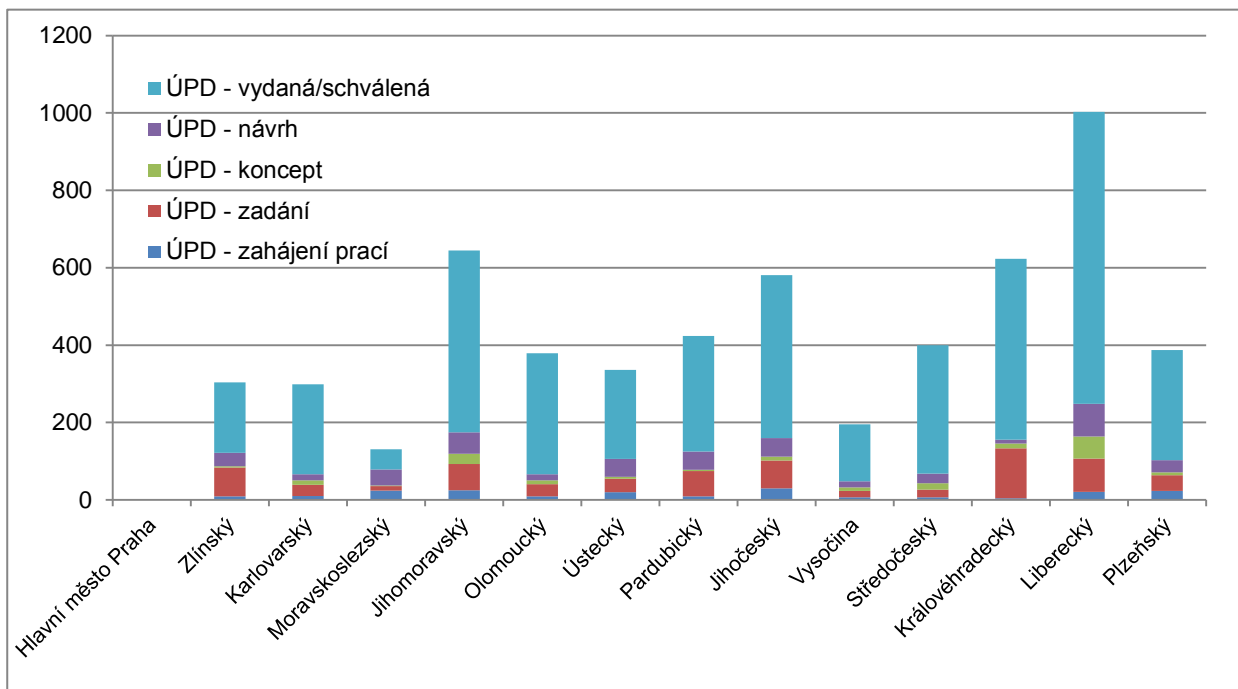
Tab. 9: Pořadí krajů podle podílu rozpracované a vydané/schválené ÚPD; 2011

Kraj	Počet obcí	ÚPD rozpracovaná a vydaná/schválená ve fázi					ÚPD rozpracovaná a vydaná/schválená celkem	Podíl z počtu obcí v %
		zahájení prací	zadání	koncept	návrh	vydaná/schválená		
Hlavní město Praha	1	0	0	0	0	1	1	100,0
Zlínský	305	9	75	3	35	182	304	99,7
Moravskoslezský	300	10	29	12	15	233	299	99,7
Karlovarský	132	24	12	1	42	52	131	99,2
Jihomoravský	673	25	68	26	56	470	645	95,8
Olomoucký	399	9	32	10	15	313	379	95,0
Ústecký	354	20	35	5	46	230	336	94,9
Pardubický	451	9	66	3	47	299	424	94,0
Jihočeský	623	30	72	10	48	421	581	93,4
Liberecký	215	7	16	9	16	147	195	90,7
Královéhradecký	448	7	20	16	25	332	400	89,3
Vysočina	704	4	129	13	10	467	623	88,5
Středočeský	1145	21	86	57	84	755	1003	87,6
Plzeňský	501	23	41	7	32	284	387	77,2
ČR	6251	198	681	172	471	4186	5708	91,3

Graf 8: Pořadí krajů podle podílu rozpracované a vydané/schválené ÚPD v procentu obcí; 2011



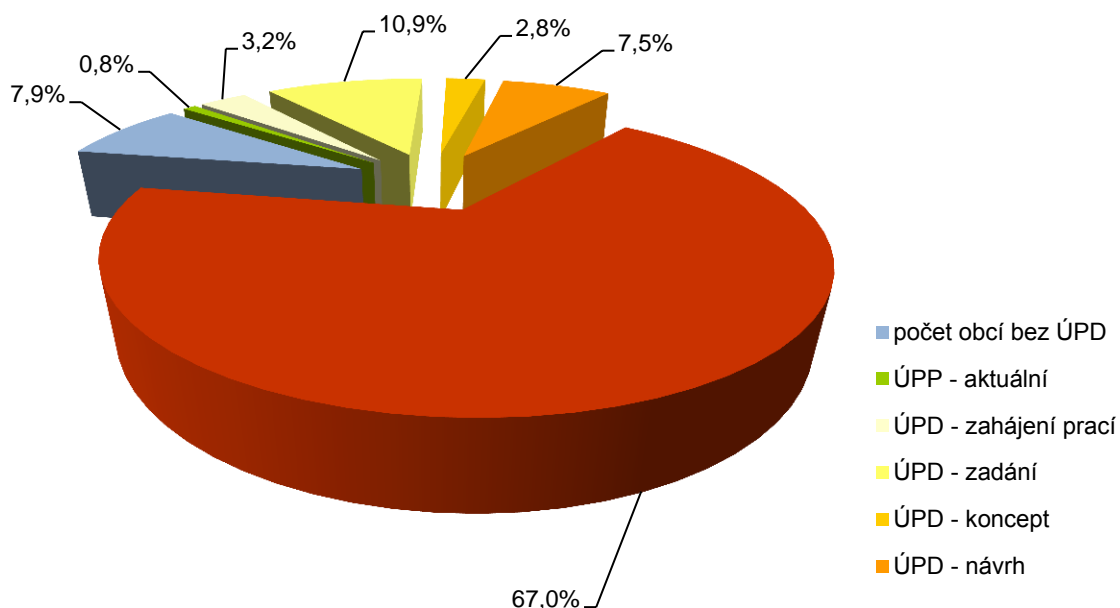
Graf 9: Pořadí krajů podle podílu fází v počtu rozpracované a vydané/schválené ÚPD; 2011



Tab. 10: Pořadí krajů podle podílu rozpracované a vydané/schválené ÚPD a ÚPP; 2011

Kraj	Počet obcí	Počet ÚPD	Podíl obcí s ÚPD v %	Počet ÚS a US	Podíl obcí s ÚS nebo US v %	Počet ÚPD a ÚPP	Podíl obcí s ÚPD nebo ÚPP v %
Hlavní město Praha	1	1	100	0	0	1	100
Zlínský	305	304	99,7	0	0	304	99,7
Moravskoslezský	300	299	99,7	0	0	299	99,7
Karlovarský	132	131	99,2	0	0	131	99,2
Ústecký	354	336	94,9	5	1,4	341	96,3
Jihočeský	623	581	93,4	15	2,4	596	95,8
Jihomoravský	673	645	95,8	0	0	645	95,8
Pardubický	451	424	94	7	1,6	431	95,6
Olomoucký	399	379	95	0	0	379	95,0
Liberecký	215	195	90,7	0	0	195	90,7
Královéhradecký	448	400	89,3	1	0,2	401	89,5
Vysočina	704	623	88,5	4	0,6	627	89,1
Středočeský	1145	1003	87,6	0	0	1003	87,6
Plzeňský	501	387	77,2	20	4	407	81,2
ČR	6251	5708	91,3	52	0,8	5760	92,2

Graf 10: Podíl jednotlivých fází pořizování ÚPD a ÚPP v ČR; 2011



Pro úplnost doplňujeme výše uvedené statistické informace o přehled platných ÚPD obcí – právní stav.

Tab. 11: Pořadí krajů podle podílu platné ÚPD; 2006-2011

Kraj	Počet obcí	Počet obcí s platnou ÚPD					
		2006	2007	2008	2009	2010	2011
Hlavní město Praha	1	1	1	1	1	1	1
Zlínský	305	275	275	282	285	289	293
Moravskoslezský	300	259	267	266	272	271	273
Karlovarský	132	108	108	113	115	117	119
Pardubický	451	268	308	333	361	394	404
Olomoucký	399	270	291	320	328	341	350
Jihomoravský	673	384	392	431	488	559	581
Ústecký	354	200	214	238	263	278	288
Jihočeský	623	322	352	378	415	468	492
Královéhradecký	448	236	270	287	312	326	350
Liberecký	215	105	108	116	127	145	162
Vysočina	704	181	230	291	428	488	522
Středočeský	1145	560	578	608	715	776	808
Plzeňský	501	227	246	253	279	299	323
Celkem	6251	3396	3640	3917	4389	4740	4966

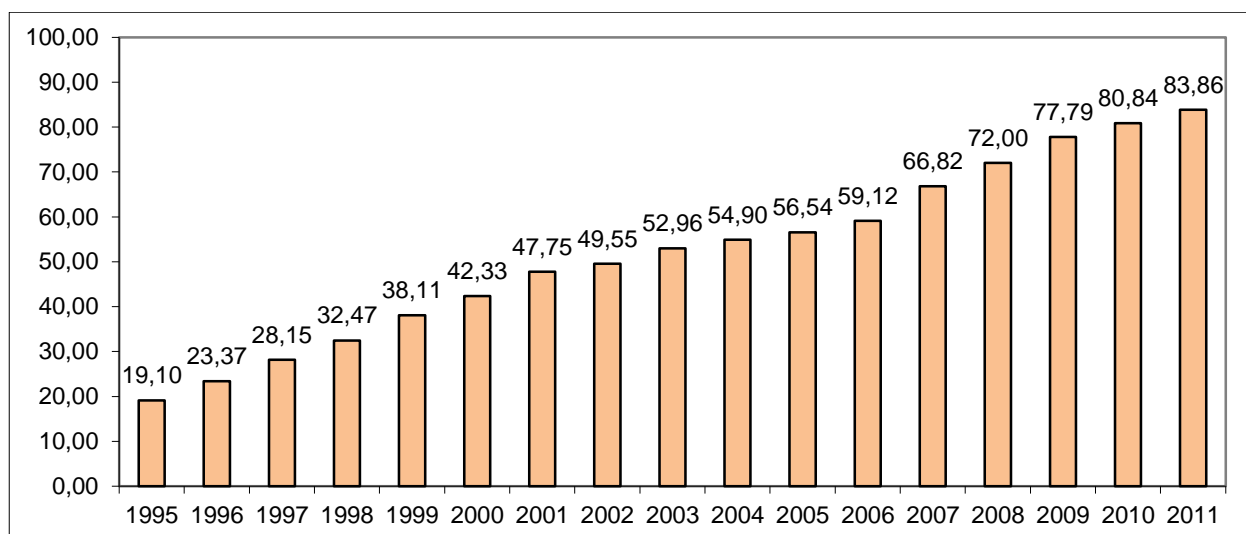
Kraj	Počet obcí	Podíl obcí s platnou ÚPD v %					
		2006	2007	2008	2009	2010	2011
Hlavní město Praha	1	100	100	100	100	100	100
Zlínský	305	90,5	90,5	92,5	93,4	94,8	96,1
Moravskoslezský	300	86,6	89,3	89,0	91,0	90,6	91,0
Karlovarský	132	81,8	81,8	85,6	87,1	88,6	90,2
Pardubický	451	59,3	68,1	73,8	80,0	87,4	89,6
Olomoucký	399	68,0	73,3	80,4	82,4	85,5	87,7
Jihomoravský	673	57,1	58,3	64,0	72,5	83,1	86,3
Ústecký	354	56,5	60,5	67,2	74,3	78,5	81,4
Jihočeský	623	51,7	56,5	60,8	66,7	75,1	79,0
Královéhradecký	448	52,7	60,3	64,1	69,6	72,8	78,1
Liberecký	215	48,6	50,0	54,0	59,1	67,4	75,3
Vysočina	704	25,7	32,7	41,3	60,8	69,3	74,1
Středočeský	1145	48,9	50,4	53,1	62,4	67,8	70,6
Plzeňský	501	45,3	49,1	50,5	55,7	59,7	64,5
Celkem	6251	54,3	58,2	62,7	70,2	75,8	79,4

Jistou vypovídací schopnost má i sledovaný indikátor Vývoj pokrytí území ČR platnou územně plánovací dokumentací obcí. Indikátor představuje podíl výměry katastrálních území s platnou ÚPD obcí k celkové rozloze státu vyjádřený v procentech.

Tabulka 12: Vývoj pokrytí území ČR platnou územně plánovací dokumentací obcí

Rok	1996	1997	1998	1999	2000	2001	2002	2003	2004	2005	2006	2007	2008	2009	2010	2011
%	23,37	28,15	32,47	38,11	42,33	47,75	49,55	52,96	54,90	56,54	59,12	66,82	72,00	77,79	80,84	83,86

Graf 11: Vývoj pokrytí území ČR platnou územně plánovací dokumentací obcí



Jako ukázkou další možnosti využití evidence územně plánovací činnosti pro sledování účinnosti přidělovaných dotací uvádíme indikátor sledovaný v rámci Integrovaného operačního programu pro období 2007–2013, prioritní osa 5 Národní podpora územního rozvoje, prioritní oblast 5.3 Modernizace a rozvoj systémů tvorby územních politik, podporovaná aktivita 5.3b) Podpora tvorby a aktualizace územních plánů obcí s ohledem na udržitelný rozvoj území: **Zvýšení plochy území v rozvojových oblastech, rozvojových osách a specifických oblastech pokrytých novými územními plány (v %).**

Indikátor představuje podíl výměry území pokrytého novými územními plány vytvořenými v rámci projektů IOP v oblastech a osách republikového významu, k celkové rozloze rozvojových oblastí, rozvojových os a specifických oblastí dle Politiky územního rozvoje (PUR) ČR a zpřesněných zásadami územního rozvoje (ZÚR) krajů. Podpora se týká obcí nad 500 obyvatel (včetně).

Hodnota skutečného indikátoru pro rok 2010: 11,81 %, pro rok 2011: 18,25 %.

III.4 Tabulkové přehledy a kartogramy – stav rozpracované a vydané/schválené ÚPD a ÚPP obcí podle krajů a obcí s rozšířenou působností