

IV ÚZEMNĚ PLÁNOVACÍ DOKUMENTACE A ÚZEMNĚ PLÁNOVACÍ PODKLADY KRAJŮ

IV.1 Metodické a vysvětlující poznámky

Od nabytí účinnosti stavebního zákona č. 183/2006 Sb., o územním plánování a stavebním řádu (stavební zákon), ve znění pozdějších předpisů, k 1. 1. 2007 krajské úřady pořizují nový typ územně plánovací dokumentace – zásady územního rozvoje (dále jen ZÚR), v zákonem stanovených případech regulační plány pro plochy a koridory nadmístního významu. Povinnost pořídít první zásady územního rozvoje měly krajské úřady nejpozději do 5 let ode dne nabytí účinnosti stavebního zákona, tj. do 31. 12. 2011. Uplynutím této lhůty pozbyly účinnosti územní plány velkých územních celků (ÚPN VÚC – pořízené od 1. 10. 1976 do 30. 6. 1998, ÚP VÚC – pořízené od 1. 7. 1998 do 31. 12. 2006). Přitom územně plánovací dokumentace pořízená do 30. 6. 1992 pozbyla platnosti již k 31. 12. 2009.

Do doby vydání zásad územního rozvoje se považovaly za závaznou část územních plánů velkých územních celků rozvojové plochy nadmístního významu, plochy a koridory umožňující umístění staveb dopravní a technické infrastruktury nadmístního významu, vymezení regionálních a nadregionálních územních systémů ekologické stability, limity využití území nadmístního významu a plochy pro veřejně prospěšné stavby obsažené ve schválených územních plánech velkých územních celků; ostatní části řešení pozbyly dnem nabytí účinnosti stavebního zákona platnosti.

Územně plánovací podklady využitelné na úrovni krajů tvoří územní studie (dále jen ÚS), pořízené podle zákona č. 183/2006 Sb., u nichž byla schválena možnost využití, dále pak územní prognózy (dále jen ÚPG VÚC pořízené od 1. 10. 1976 do 30. 6. 1998, ÚPG – pořízené od 1. 7. 1998 do 31. 12. 2006), urbanistické studie (dále jen US) a územní generely (dále jen ÚG), pořízené podle zákona č. 50/1976 Sb., u nichž byla ověřena a potvrzena aktuálnost.

Územní plány a územní prognózy velkých územních celků byly v centrálním datovém skladu do 31. 12. 2002 evidovány ÚÚR na základě registračních listů, předávaných regionálními pracovišti MMR a od 1. 1. 2001 rovněž krajskými úřady. Od 1. 1. 2003 provádějí on-line evidenci ÚPD a ÚPP krajů krajské úřady.

Na rozdíl od způsobu evidence ÚPD obcí byly změny ÚPD krajů považovány za samostatnou ÚPD. V roce 2012 byly dokončeny projektové a programovací práce na sjednocení přístupu ke změnám ÚPD krajů tak, aby změny byly vázány na základní dokumentaci, jak je tomu v případě evidence ÚPD a ÚPP obcí. Od roku 2012 nejsou aktualizace ZÚR ve statistických výpočtech započítávány jako samostatná dokumentace.

Pro znázornění území řešeného jednotlivými ÚPD a ÚPP krajů do mapového podkladu je použito shodné řešení jako u ÚPD a ÚPP obcí. Územní jednotkou pro evidenci a zobrazení je katastrální území, a to bez ohledu na skutečnost, zda katastrální území je zahrnuto do řešeného území celé, nebo pouze jeho část.

IV.2 Strukturně vývojový přehled

K 31. 12. 2012 bylo v základním souboru evidováno celkem 253 dokumentací (v roce 2011 to bylo 232 dokumentací): 14 ZÚR a 6 aktualizace ZÚR, 110 ÚP VÚC, 7 ÚPG VÚC, 6 ÚPG, 1 ÚPJ VÚC, 1 RP, 68 ÚS, 14 US, 8 ÚG, 18 ÚP R včetně těch, které již pozbyly platnosti nebo přestaly být aktuální.

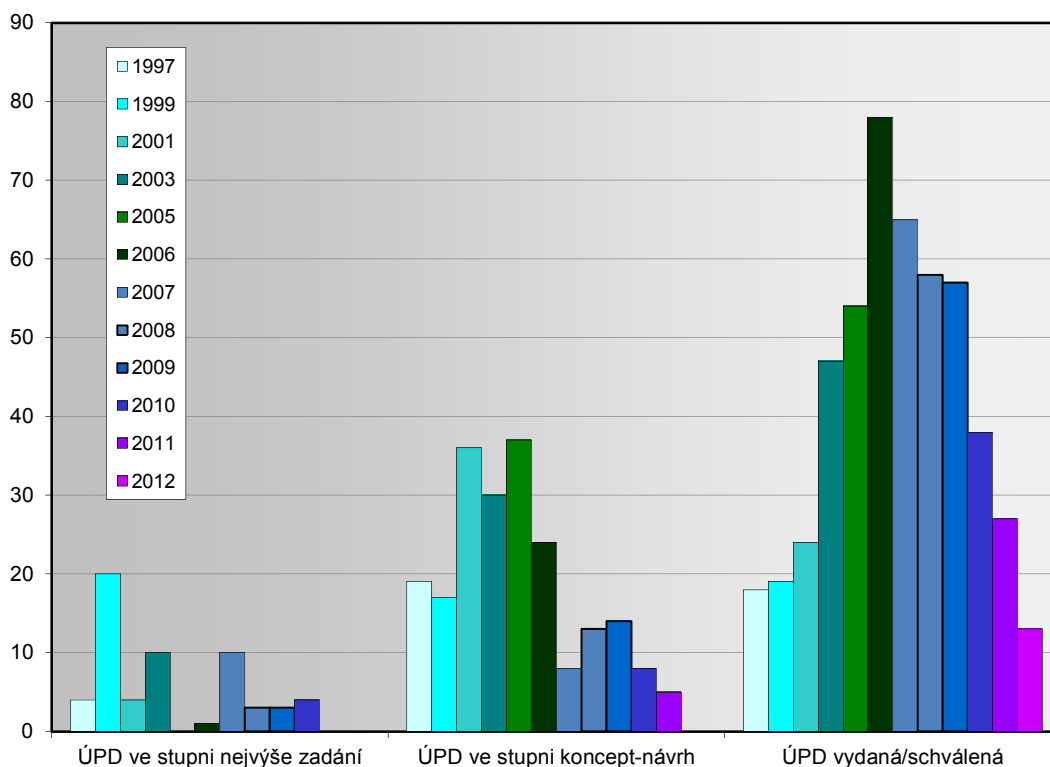
Hlavní soubor čítá 99 dokumentací: 13 vydaných ZÚR, 6 aktualizací ZÚR (z toho 3 vydaných), a 1 rozpracovaný RP. Dále hlavní soubor obsahuje 58 územních studií, u nichž byla schválena možnost jejich využití a 12 urbanistických studií, 5 územních generelů a 4 územní prognózy, u nichž byla potvrzena jejich aktuálnost.

Tab. 13: Skladba ÚPD podle fáze rozpracovanosti a data schválení/vydání; 1997, 1999, 2001, 2003, 2005 až 2012

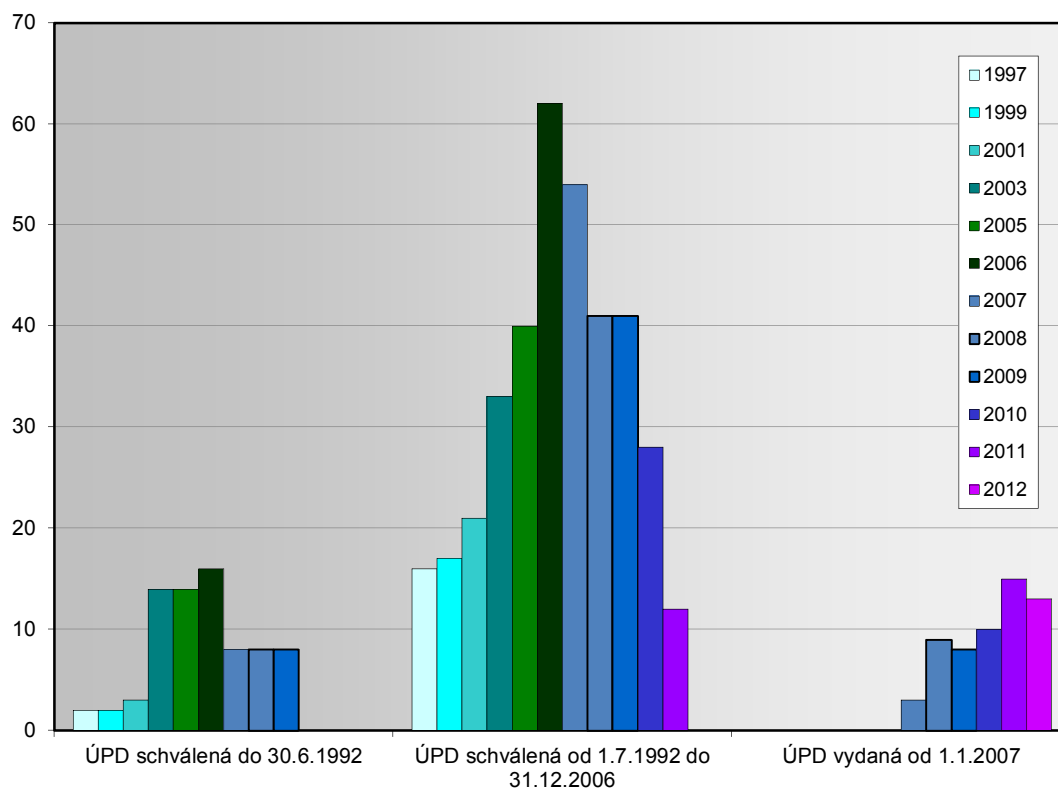
	ÚPD celkem (včetně změn)	Rozpracovaná ÚPD vč. změn				Schválená/vydaná ÚPD vč. změn					
		ve stupni nejvýše zadání		ve stupni koncept-návrh		do 30.6.1992		od 1.7.1992 do 31.12.2006		od 1.1.2007	
		počet	%	počet	%	počet	%	počet	%	počet	%
31.12.1997	41	4	9,8	19	46,3	2	4,9	16	39,0	0	0,0
31. 3.1999	56	20	35,7	17	30,3	2	3,6	17	30,4	0	0,0
31. 3.2001	64	4	6,3	36	56,2	3	4,7	21	32,8	0	0,0
31. 3.2003	87	10	11,5	30	34,5	14	16,1	33	37,9	0	0,0
31. 3.2005	91	0	0,0	37	40,6	14	15,4	40	44,0	0	0,0
31.12.2006	103	1	1,0	24	23,3	16	15,5	62	60,2	0	0,0
31.12.2007	83	10	12,1	8	9,6	8	9,6	54	65,1	3	3,6
31.12.2008	74	3	4,1	13	17,5	8	10,8	41	55,4	9	12,2
31.12.2009	74	3	4,1	14	18,9	8	10,8	41	55,4	8	10,8
31.12.2010	50	4	8,0	8	16,0	0	0,0	28	56,0	10	20,0
31.12.2011	32	0	0,0	5	15,6	0	0,0	12	37,5	15	46,9
31.12.2012	13	0	0,0	0	0,0	0	0,0	0	0,0	13	92,6

*) Od roku 2012 nejsou aktualizace ZÚR započítávány jako samostatná dokumentace.

Graf 12: Vývoj dokončenosti a rozpracovanosti ÚPD; 1997, 1999, 2001, 2003, 2005 až 2012



Graf 13: Vývoj platnosti ÚPD pořízené v období do 30. 6. 1992, 1. 7. 1992 - 31. 12. 2006, od 1. 1. 2007; 1997, 1999, 2001, 2003, 2005 až 2012



Od 1. 1. 2010 byla ukončena účinnost územně plánovací dokumentace schválené přede dnem 1. července 1992. K 1. 1. 2012 byla ukončena účinnost zbývajících územních plánů velkých územních celků.

Krajské úřady vydaly do 31. 12. 2012 14 ZÚR, přičemž ZÚR Jihomoravského kraje byla rozsudkem Nejvyššího správního soudu v roce 2012 zrušena. K témuž datu byly vydány 3 aktualizace: ZÚR kraje Vysočina, ZÚR Olomouckého kraje a ZÚR Zlínského kraje. Byly rozpracovány 2 aktualizace: ZÚR Plzeňského kraje a ZÚT Pardubického kraje.

Tab. 14: Postup pořizování zásad územního rozvoje a jejich aktualizací; 2007 až 2012

Kraj	První ZÚR				Rozsudek NSS	Aktualizace ZÚR				
	Společné jednání o návrhu	Veřejné jednání o návrhu	Vydání	Nabytí účinnosti		Schválení zprávy o uplatňování ZÚR	Společné jednání o měněné části	Veřejné jednání o měněné části	Vydání	Nabytí účinnosti
Hlavní město Praha	17. 3. 2008	2. 4. 2009	17. 12. 2009	6. 1. 2010	20. 5. 2010 ²⁾ 27. 1. 2011 ⁵⁾ 2. 2. 2011 ⁶⁾ 8. 9. 2011 ⁹⁾	4. 11. 2011	25. 7. 2012			
Jihočeský kraj	6. 8. 2008	17. 12. 2010	13. 9. 2011	7. 11. 2011		15. 5. 2012				
Jihomoravský kraj	25. 6. 2010	19. 4. 2011	22. 9. 2011		24. 4. 2012 ¹²⁾ 21. 6. 2012 ¹³⁾					
Karlovarský kraj	2. 7. 2007	24. 6. 2010	16. 9. 2010	16. 10. 2010	19. 1. 2011 ⁴⁾ 30. 3. 2012 ¹¹⁾	13. 9. 2012				
Královéhradecký kraj	22. 6. 2010	1. 2. 2011	8. 9. 2011	16. 11. 2011						
Liberecký kraj	12. 11. 2010	12. 9. 2011	13. 12. 2011	22. 1. 2012						
Moravskoslezský kraj	30. 10. 2008	30. 6. 2010	22. 12. 2010	4. 2. 2011	16. 6. 2011 ⁸⁾ 15. 3. 2012 ¹⁰⁾	5. 9. 2012				
Olomoucký kraj	15. 8. 2007	22. 1. 2008	22. 2. 2008	28. 3. 2008		29. 6. 2009	1. 7. 2010	23. 11. 2010	22. 4. 2011	14. 7. 2011
Pardubický kraj	25. 11. 2008	21. 10. 2009	29. 4. 2010	15. 6. 2010	24. 2. 2011 ⁷⁾	16. 9. 2010	18. 10. 2011			
Plzeňský kraj	10. 3. 2008	21. 8. 2008	9. 9. 2008	17. 10. 2008	15. 9. 2010 ³⁾	9. 9. 2010	18. 4. 2012			
Středočeský kraj	9. 12. 2009	2. 5. 2011	19. 12. 2011	22. 2. 2012						
Ústecký kraj	16. 9. 2008	22. 11. 2010	7. 9. 2011	20. 10. 2011						
Kraj Vysočina	17. 4. 2008	20. 8. 2008	16. 9. 2008	22. 11. 2008	3. 7. 2009 ¹⁾	22. 6. 2010	6. 9. 2011	29. 5. 2012	8. 10. 2012	23. 10. 2012
Zlínský kraj	29. 10. 2007	21. 7. 2008	10. 9. 2008	23. 10. 2008		15. 9. 2010	19. 9. 2011	11. 6. 2012	12. 9. 2012	5. 10. 2012

Poznámky:

- 1) NSS č.j. 5 Ao 1/2009 – 186 ze dne 3. 7. 2009
- 2) NSS č.j. 8 Ao 2/2010 – 644 ze dne 20. 5. 2010
- 3) NSS č.j. 4 Ao 5/2010 – 48 ze dne 15. 9. 2010
- 4) NSS č.j. 9 Ao 6/2010 – 78 ze dne 19. 1. 2011
- 5) NSS č.j. 7 Ao 7/2010 – 133 ze dne 27. 1. 2011

- 6) NSS č.j. 6 Ao 6/2010 – 103 ze dne 2. 2. 2011
- 7) NSS č.j. 8 Ao 5/2010 – 149 ze dne 24. 2. 2011
- 8) NSS č.j. 7 Ao 2/2011 – 127 ze dne 16. 6. 2011
- 9) NSS č.j. 9 Ao 4/2011 – 77 ze dne 8. 9. 2011
- 10) NSS č.j. 7 Ao 7/2011 – 54 ze dne 15. 3. 2012

- 11) NSS č.j. 8 Ao 7/2011 – 138 ze dne 30. 3. 2012
- 12) NSS č.j. 9 Ao 7/2011 – 559 ze dne 24. 4. 2012
- 13) NSS č.j. 1 Ao 7/2011 – 526 ze dne 21. 6. 2012

IV.3 Tabulkové přehledy a kartogramy – stav rozpracované a schválené/vydané ÚPD a ÚPP krajů