

### III ÚZEMNĚ PLÁNOVACÍ DOKUMENTACE A ÚZEMNĚ PLÁNOVACÍ PODKLADY OBCÍ

#### III.1 Metodické a vysvětlující poznámky

Územně plánovací dokumentaci na úrovni obcí tvoří od 1. 1. 2007 podle stavebního zákona č. 183/2006 Sb. územní plány (dále jen ÚP) a regulační plány pořízené z podnětu (dále jen RPP) nebo na žádost (dále jen RPZ).

Podle stavebního zákona č. 50/1976 Sb. před 1. 7. 1998, kdy nabyla účinnost novela stavebního zákona (zákon č. 83/1998 Sb.), tvořily územně plánovací dokumentaci na úrovni obcí územní plány sídelních útvarů (dále jen ÚPN SÚ) a územní plány zón (dále jen ÚPN Z), resp. územní projekty zón (dále jen ÚPR Z). V období od 1. 7. 1998 do 1. 1. 2007 to byly územní plány obcí (dále jen ÚPO) a regulační plány (dále jen RP).

Územně plánovací podklady na úrovni obcí tvoří územní studie (dále jen ÚS) pořízené podle zákona č. 183/2006 Sb., u nichž byla schválena možnost využití a urbanistické studie (dále jen US), pořízené podle zákona č. 50/1976 Sb., u nichž byla ověřena a potvrzena aktuálnost. Evidence obsahuje také územní generely, u nichž byla ověřena a potvrzena aktuálnost; tato ÚPD však není zahrnuta do statistického zpracování (s ohledem na založenou časovou řadu).

Územně plánovací dokumentaci sídelního útvaru nebo zóny, územní plán obce a regulační plán schválené před 1. lednem 2007 lze do 31. prosince 2020 podle stavebního zákona upravit, v rozsahu provedené úpravy projednat a vydat, jinak pozbývají platnosti. Přitom územně plánovací dokumentace schválená přede dnem 1. července 1992 pozbyla platnosti k 1. 1. 2010.

Analýzy, kartogramy a tabulkové přehledy ÚPD a ÚPP obcí se zakládají na těchto metodických zásadách:

- a) na zásadě *jeden správní obvod obce = jeden reprezentující dokument*;
- b) na zásadě *aktuálnosti* reprezentujícího dokumentu.

K bodu a): Jestliže bylo pro území obce zpracováno více dokumentů ÚPD nebo ÚPP, do analytických rozborů vstupuje pouze jediný reprezentující dokument. Je to ten, který v hierarchii územního plánování stojí nejvýše (tj. ÚP nad RPP nebo RPZ, ÚPO nad RP, ÚPN SÚ nad ÚPN Z resp. ÚPR Z a ÚPD nad ÚPP). Jestliže bylo pro území obce zpracováno více dokumentů ÚPD nebo ÚPP, jak uvedeno výše, ale každý z nich se týká jiného katastrálního území a nikoli celého území obce, pak v kartogramu a tabulkové části je uváděn každý tento dokument.

K bodu b): Rozlišujeme tři kategorie dokumentů: *platné (a účinné), rozpracované a aktuální*.

Pro statistické analýzy vstupuje do zpracování tzv. *aktuální* ÚPD. Uplatňovaným kritériem je přednost nově rozpracované, byť ještě nevydané/neschválené ÚPD před starší platnou a dosud účinnou ÚPD. Aplikovaná přednost *rozpracované* ÚPD před starší *platnou (a účinnou)* ÚPD nemá nic společného s právní stránkou věci.

Do tabulkové části jsou zařazeny jak *platné (a účinné)* ÚPD a vybrané *aktuální* ÚPP, tak *rozpracované* ÚPD. Údaje jsou řazené podle krajů a obcí s rozšířenou působností. U každé ÚPD a ÚPP jsou uvedeny informace o typu dokumentu, stavu rozpracovanosti, zhotoviteli, projektantovi, datu poslední dosažené fáze pořizování a příp. počtu změn.

V každém oddílu tabulkové části podle kraje je zařazen kartogram, zobrazující správní území kraje v podrobnosti katastrálních území. Do kartogramu jsou promítnuty údaje o *aktuálním* stavu ÚPD a ÚPP. Závěrem jsou zařazeny souhrnné kartogramy zobrazující pokrytí celého území ČR platnou (a účinnou), rozpracovanou a aktuální ÚPD.

## III.2 Strukturně vývojové analýzy

### a) Rozsah, skladba a vývoj základního souboru ÚPD a ÚPP

Základní soubor ÚPD a ÚPP obcí představuje záznamy o všech dokumentacích. K 31. 12. 2013 čítal 14595 jednotek. K těmto dokumentacím se váže 12233 změn.

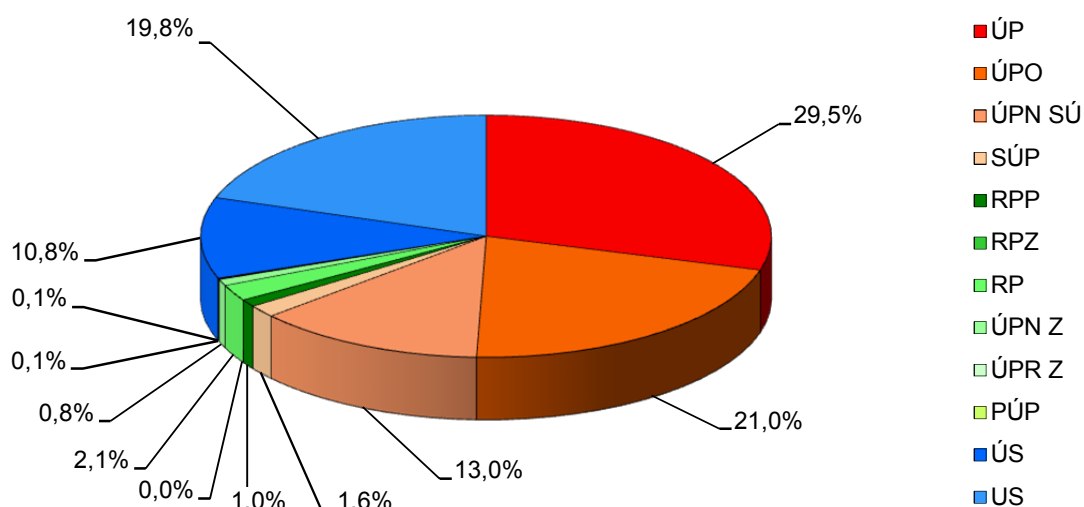
Základní soubor tvořily ÚPD a ÚPP pořízené během pěti období, vymezených legislativou:

- ÚPD (SÚP a PÚP) pořízená podle zákonů č. 280/1949 Sb. a č. 84/1958 Sb. – do 30. 9. 1976,
- ÚPD (ÚPN SÚ II, ÚPN Z II, ÚPR Z II) a ÚPP (US II) pořízené podle zákona č. 50/1976 Sb. – od 1. 10. 1976 do 30. 6. 1992,
- ÚPD (ÚPN SÚ I, ÚPN Z I, ÚPR Z I) a ÚPP (US I) pořízené podle zákona č. 50/1976 Sb., ve znění novely č. 262/1992 Sb. – od 1. 7. 1992 do 30. 6. 1998,
- ÚPD (ÚPO, RP) a ÚPP (US) pořízené podle zákona č. 50/1976 Sb., ve znění novely č. 83/1998 Sb. – od 1. 7. 1998 do 31. 12. 2006,
- ÚPD (ÚP, RPP, RPZ) a ÚPP (ÚS) pořízené podle zákona č. 183/2006 Sb. – od 1. 1. 2007 dosud.

**Tab. 1: Základní soubor ÚPD a ÚPP podle typu dokumentace; 2013**

od 1.1.2007		od 1. 7. 1998 do 31.12.2006		od 1. 7. 1992 do 30. 6. 1998		od 1. 10. 1976 do 30. 6. 1992		do 30. 9. 1976	
ÚP	4307	ÚPO	3070	ÚPN SÚ I	1598	ÚPN SÚ II	300	SÚP	238
RPP	142	RP	313	ÚPN Z I	119	ÚPN Z II	5	PÚP	12
RPZ	4			ÚPR Z I	8	ÚPR Z II	6		
ÚS	1578	US	1516	US I	1243	US II	136		

**Graf 1: Základní soubor ÚPD a ÚPP podle typu dokumentace; 2013**



**Tab. 2: Základní soubor ÚPD a ÚPP podle hlavních složek; 1996–2013**

	Počet obcí	Hlavní složka základního souboru			Na složku základního souboru připadá obcí
		ÚPD	ÚPP	celkem	
30. 9.1996	6233	3523**	*	3523**	1,77**
31.12.1997	6234	3039	1140	4179	1,49
31. 3.1999	6244	3628	1742	5370	1,16
31. 3.2001	6251	4177	2167	6344	0,99
31. 3.2003	6249	4597	2583	7180	0,87
31. 3.2005	6248	5769	2819	8588	0,73
31.12.2006	6248	6125	2886	9011	0,69
31.12.2007	6249	6551	3026	9577	0,65
31.12.2008	6249	6917	3208	10125	0,62
31.12.2009	6250	7526	3298	10824	0,58
31.12.2010	6250	8127	3561	11688	0,53
31.12.2011	6251	8725	3720	12445	0,50
31.12.2012	6251	9496	4055	13551	0,46
31.12.2013	6251	10122	4473	14595	0,43

\* Nezjištěno. \*\* Údaj nesrovnatelný s ostatními.

Základním souborem rozumíme souhrn ÚPD a ÚPP pořizovaných dle zákonů č. 183/2006 Sb. a č. 50/1976 Sb., případně dle starších právních předpisů. Z tabulky je patrné, že počet jednotek základního souboru ÚPD a ÚPP zaznamenal do konce roku 2013 výrazný nárůst (o 1044 jednotek).

Na jednotku souboru připadalo v průměru 0,43 obce. Téměř každá obec vykázala dvě územně plánovací dokumentace (ÚP, ÚPO, RP, ÚPN SÚ, ÚPN Z, ÚPR Z) nebo územně plánovací podklad (ÚS nebo US) či jejich kombinaci. Došlo jednak k dalšímu zpřesnění a doplnění databáze, jednak k zahájení pořizování nové ÚPD a ÚPP.

## b) Hlavní soubor ÚPD a ÚPP; vývoj a sídelní diferenciace

Hlavním souborem ÚPD a ÚPP rozumíme tu část základního souboru ÚPD a ÚPP, kterou tvoří:

- územně plánovací dokumentace vztážená k území obce (resp. celému katastrálnímu území) a
- územní studie a urbanistické studie rovněž vztážené k území obce (resp. celému katastrálnímu území),

které splňují metodické podmínky pro analytickou část uvedené v kapitole III.1.

Pro statistické analýzy, tabulkové přehledy a kartogramy byla použita data hlavního souboru, pokud není uvedeno jinak.

Před 1. 1. 2007 do hlavního souboru náležely projednané a projednávané urbanistické studie, nyní se jedná o územní studie, u nichž byla schválena možnost využití a urbanistické studie, u nichž byla ověřena a potvrzena aktuálnost.

Hlavní soubor se od 31. 12. 2012 do 31. 12. 2013 zvýšil: z 5856 na 5917 jednotek, tj. o 61 jednotek. Do tohoto souboru byly zahrnuty US, u kterých byla ověřena a potvrzena aktuálnost a ÚS, u kterých byla schválena možnost využití.

Lze konstatovat, že města nad 5000 obyvatel včetně měla ve sledovaném období všechna

platnou ÚPD. Obce od 1000 do 5000 obyvatel mají platnou nebo rozpracovanou ÚPD či aktuální ÚPP od 99,0 do 99,7 % (v roce 2012 to činilo 99,0 až 99,3 %), obce od 200 do 1000 obyvatel od 96,1 do 97,7 % (v roce 2012 to činilo od 95,1 do 97,2 %). Nejmenší obce do 200 obyvatel jsou pokryty ÚPD a ÚPP z 85,8 % (v roce 2012 z 83,9 %).

Srovnání počtu dokumentů s počtem obcí ukazuje, že tyto dokumenty mělo vydáno/schváleno či rozpracováno 94,7 % (v roce 2012 93,7 %) všech obcí v ČR.

Následující tabulka ukazuje množství jednotek ÚPD a ÚPP ve zvolených velikostních skupinách obcí.

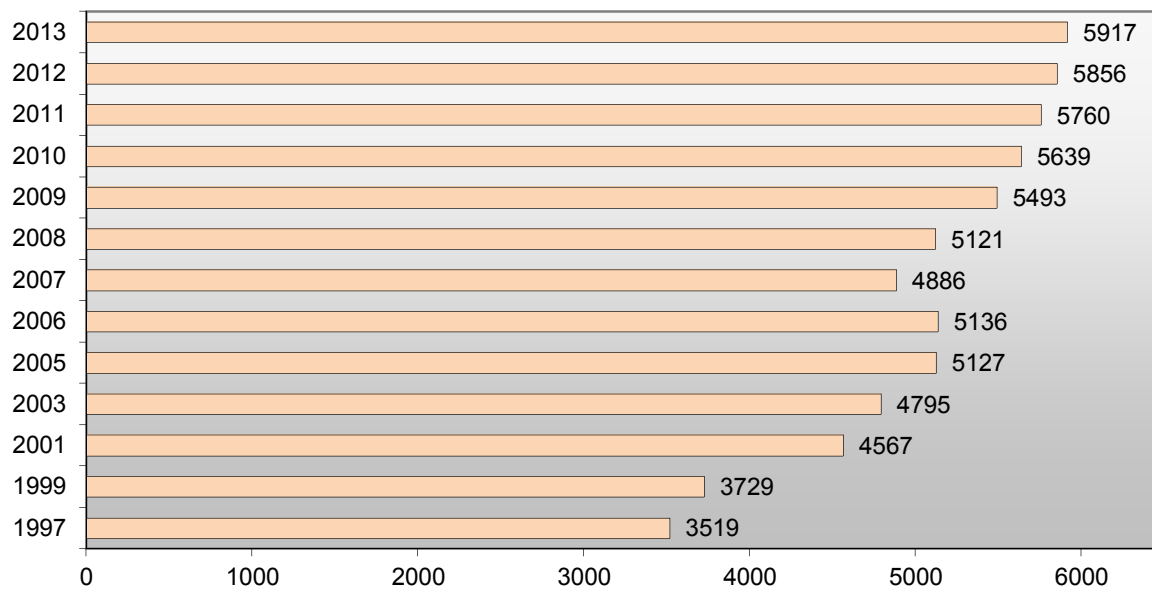
**Tab. 3: Rozložení hlavního souboru ÚPD a ÚPP podle velikostních kategorií obcí; 1997, 1999, 2001, 2003, 2005 až 2013**

Velikostní kategorie obce	Počet obcí	Počet obcí s platnou a/nebo rozpracovanou ÚPD a ÚPP					
	2013	1997	1999	2001	2003	2005	2006
nad 100000	6	5	5	5	5	5	5
50000-99999	15	19	19	19	17	17	17
20000-49999	42	40	41	41	41	41	41
10000-19999	69	66	66	66	68	68	68
5000-9999	142	128	126	129	129	131	131
2000-4999	395	326	330	334	356	365	364
1000-1999	711	566	572	605	624	653	645
500-999	1346	848	882	1051	1118	1157	1154
200-499	1982	994	1087	1456	1510	1641	1651
do 199	1543	527	601	861	927	1049	1060
ČR	6251	3519	3729	4567	4795	5127	5136

Velikostní kategorie obce	Počet obcí s platnou a/nebo rozpracovanou ÚPD a ÚPP							%
	2007	2008	2009	2010	2011	2012	2013	2013
nad 100000	5	6	6	6	6	6	6	100
50000-99999	17	15	15	15	15	15	15	100
20000-49999	41	42	42	42	42	42	42	100
10000-19999	68	70	70	69	69	69	69	100
5000-9999	131	141	140	141	141	141	142	100
2000-4999	363	388	388	390	394	392	391	99,0
1000-1999	639	674	686	691	706	704	709	99,7
500-999	1135	1217	1247	1267	1298	1308	1315	97,7
200-499	1558	1611	1745	1807	1847	1885	1905	96,1
do 199	929	957	1154	1211	1242	1294	1323	85,8
ČR	4886	5121	5493	5639	5760	5856	5917	94,7

Z tabulky vyplývá, že v roce 2013 došlo opět k nárůstu ÚPD a ÚPP oproti roku loňskému.

**Graf 2: Vývoj celkového počtu ÚPD a ÚPP; 1997, 1999, 2001, 2003, 2005 až 2013**



### c) Poměr ÚPD a ÚPP ve vývoji a sídelní diferenciaci

Územně plánovací dokumentace v hlavním souboru představují celkově 5893 jednotek, které pokrývají 94,3 % obcí a 24 ÚPP, které pokrývají 0,4 % obcí. V roce 2012 byly analogické počty 5820 a 36 jednotek, tj. 93,1 % a 0,6 %.

**Tab. 4a: Poměr ÚPD na hlavním souboru podle velikostních kategorií obcí; 1997, 1999, 2001, 2003, 2005 až 2013**

Velikostní kategorie obce	Počet obcí s platnou a/nebo rozpracovanou ÚPD					
	1997	1999	2001	2003	2005	2006
nad 100000	5	5	5	5	5	5
50000-99999	19	19	19	17	17	17
20000-49999	40	41	41	41	41	41
10000-19999	64	66	66	68	68	68
5000-9999	126	124	126	128	130	131
2000-4999	318	321	327	345	360	358
1000-1999	533	545	561	594	629	625
500-999	717	759	863	960	1032	1075
200-499	785	845	1024	1135	1344	1436
do 199	364	409	494	581	731	812
ČR	2971	3134	3526	3874	4357	4568

Velikostní kategorie obce	Počet obcí s platnou a/nebo rozpracovanou ÚPD							%
	2007	2008	2009	2010	2011	2012	2013	
nad 100000	5	6	6	6	6	6	6	100
50000-99999	17	15	15	15	15	15	15	100
20000-49999	41	42	42	42	42	42	42	100
10000-19999	68	70	70	70	69	69	69	100
5000-9999	131	141	140	139	141	140	142	100
2000-4999	363	388	388	390	394	392	391	99,0
1000-1999	637	673	684	689	705	703	708	99,6
500-999	1130	1208	1242	1263	1295	1306	1315	97,7
200-499	1545	1582	1720	1786	1833	1876	1899	95,8
do 199	919	918	1102	1166	1208	1268	1306	84,7
ČR	4856	5043	5409	5566	5708	5820	5893	94,3

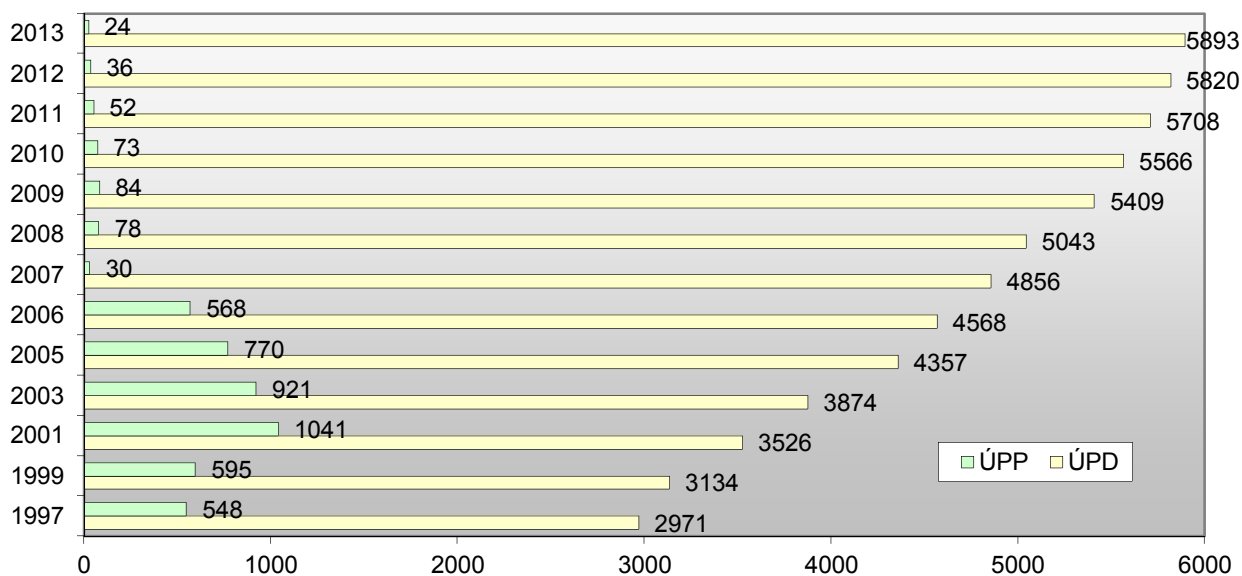
**Tab. 4b: Poměr ÚPP na hlavním souboru podle velikostních kategorií obcí;  
1997, 1999, 2001, 2003, 2005 až 2013**

Velikostní kategorie obce	Počet obcí s aktuální ÚPP					
	1997	1999	2001	2003	2005	2006
nad 100000	0	0	0	0	0	0
50000-99999	0	0	0	0	0	0
20000-49999	0	0	0	0	0	0
10000-19999	2	1	0	0	0	0
5000-9999	2	2	3	1	1	0
2000-4999	8	9	7	11	5	6
1000-1999	33	27	44	30	24	20
500-999	131	123	188	158	125	79
200-499	209	242	432	375	297	215
do 199	163	192	367	346	318	248
ČR	548	595	1041	921	770	568

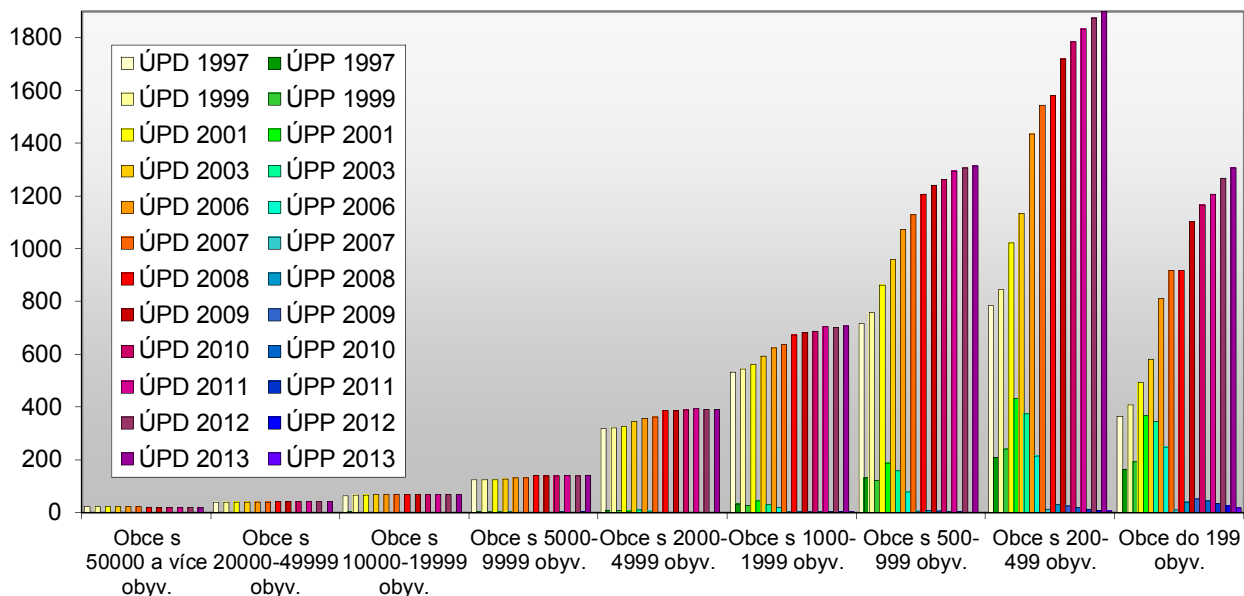
Velikostní kategorie obce	Počet obcí s aktuální ÚPP							%
	2007	2008	2009	2010	2011	2012	2013	
nad 100000	0	0	0	0	0	0	0	0
50000-99999	0	0	0	0	0	0	0	0
20000-49999	0	0	0	0	0	0	0	0
10000-19999	0	0	0	0	0	0	0	0
5000-9999	0	0	0	1	0	1	0	0
2000-4999	0	0	0	0	0	0	0	0
1000-1999	2	1	2	2	1	1	1	0,1
500-999	5	9	5	4	3	0	0	0
200-499	13	29	25	21	14	8	6	0,3
do 199	10	39	52	45	34	26	17	1,1
ČR	30	78	84	73	52	36	24	0,4

Města s více než 5000 obyvateli mají územní plán bez výjimky. Ve velikostní kategorii od 1000 do 5000 obyvatel má nebo pořizuje ÚPD převážná většina (přes 99 %) obcí. Ve velikostní kategorii od 200 do 999 obyvatel se jedná o 95,8 až 97,7 % obcí. V nejnižší velikostní kategorii obcí do 200 obyvatel má nebo pořizuje ÚPD 84,7 % obcí. ÚS, u které byla ověřena a potvrzena aktuálnost nebo ÚS, u které byla schválena možnost využití je v nejnižší velikostní kategorii obcí do 200 obyvatel zastoupena 1,1 % obcí.

**Graf 3: Vývoj počtu ÚPD a ÚPP; 1997, 1999, 2001, 2003, 2005 až 2013**



**Graf 4: Vývoj počtu ÚPD a ÚPP podle velikostních skupin obcí; 1997, 1999, 2001, 2003, 2005 až 2013**





#### d) Zahajování a vydávání/schvalování ÚPD včetně jejich změn a ÚPP

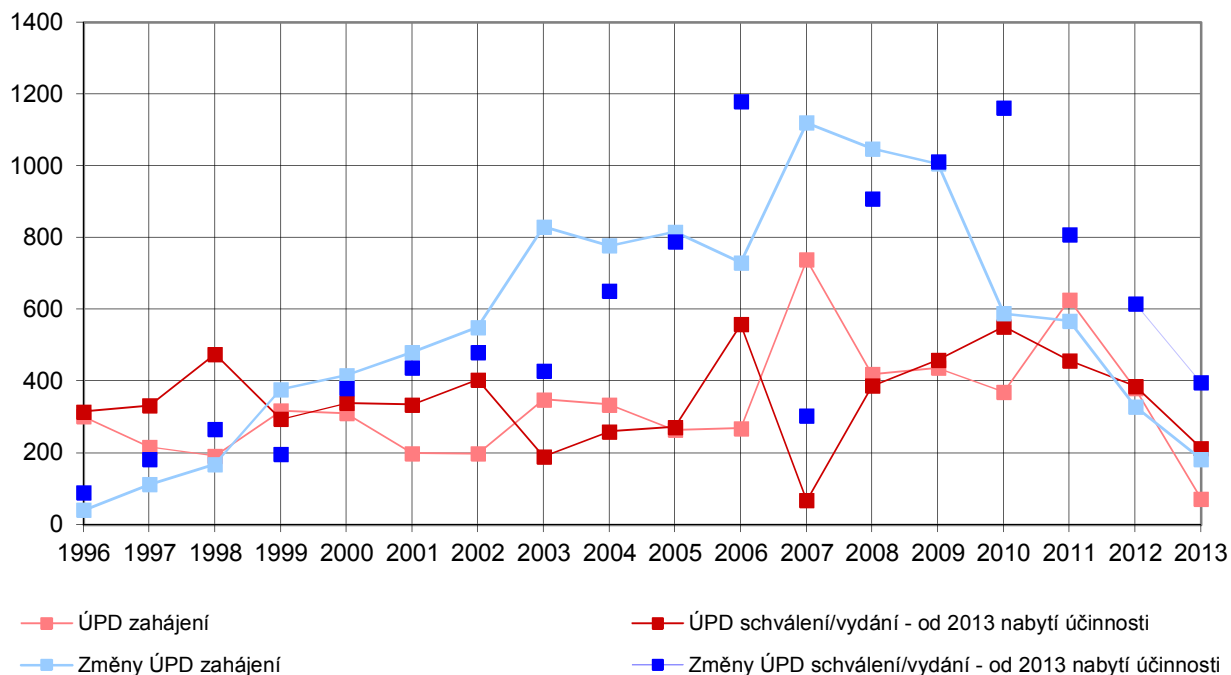
**Tab. 5: Počet zahajovaných a vydávaných/schvalovaných ÚPD včetně jejich změn a ÚPP; 1996–2013**

Rok	1996	1997	1998	1999	2000	2001	2002	2003	2004	2005	2006
Zahájené ÚPD	301	217	192	317	310	199	198	349	334	264	268
ÚPO / ÚPN SÚ	264	196	168	279	276	173	178	326	316	249	249
RP / ÚPN Z	348	37	21	24	38	34	26	20	23	18	15
Schválené / Vydané ÚPD	315	332	475	294	339	334	404	190	259	272	558
ÚPO / ÚPN SÚ	288	314	435	263	319	313	381	183	239	248	523
RP / ÚPN Z	27	18	40	31	20	21	23	7	20	24	35
Zahájené změny ÚPD	41	112	168	377	416	481	550	830	778	816	730
ÚPO / ÚPN SÚ	40	107	166	374	409	470	533	811	758	803	715
RP / ÚPN Z	1	5	2	3	7	11	17	19	20	13	15
Schválené / Vydané změny ÚPD	89	182	266	196	380	438	481	428	651	789	1179
ÚPO / ÚPN SÚ	87	181	254	191	379	427	470	422	636	765	1152
RP / ÚPN Z	2	1	12	5	1	11	11	6	15	24	27
Zahájené ÚS	170	195	237	306	176	80	31	31	33	46	54
Odevzdané ÚS	175	237	233	297	258	108	42	28	35	29	32

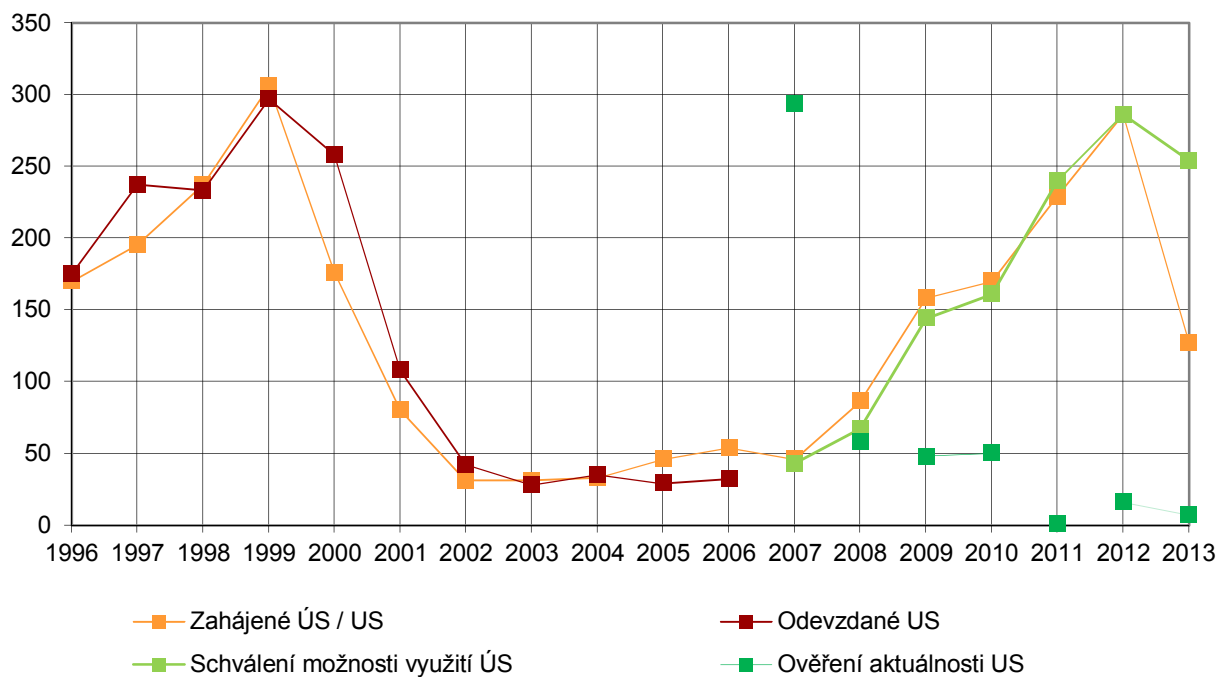
Rok	2007	2008	2009	2010	2011	2012	2013				
Zahájené ÚPD	738	419	437	370	627	380	72				
ÚP	728	412	435	366	618	369	68				
RPP a RPZ	10	7	2	4	9	11	4				
Nabytí účinnosti ÚPD	68	387	459	552	457	386	213				
ÚP	65	380	452	541	452	373	203				
RPP a RPZ	3	7	7	11	5	13	10				
Zahájené změny ÚPD	1120	1048	1006	589	568	329	183				
ÚP / ÚPO / ÚPN SÚ	1101	1032	985	568	558	313	174				
RPP a RPZ / RP / ÚPN Z	19	16	21	21	10	16	9				
Nabytí účinnosti změny ÚPD	304	909	1011	1162	808	616	396				
ÚP / ÚPO / ÚPN SÚ	299	886	997	1141	786	606	389				
RPP a RPZ / RP / ÚPN Z	5	23	14	21	22	10	7				
Zahájené ÚS	46	86	158	170	229	286	127				
Schválení možnosti využití ÚS	43	67	144	161	240	286	254				
Ověření aktuálnosti ÚS	293	58	48	50	1	16	7				

*Poznámka: pro tabulku byla použita data základního souboru.*

**Graf 5a: Vývoj počtu zahájených a vydaných/schválených ÚPD včetně jejich změn; 1996–2013**



**Graf 5b: Vývoj pořizování ÚS a ÚS; 1996–2013**



**Zahajování pořizování ÚPD** se v letech 1993 až 1995 pohybovalo v rozmezí zhruba 220 až 270 ÚPD ročně. V roce 1996 kulminovalo počtem 301 zahajovaných ÚPD. V následných dvou letech 1997 a 1998 byl zaznamenán mírný pokles na cca 200 zahajovaných ÚPD. Tato skutečnost byla způsobena očekáváním schválení novely stavebního zákona č. 50/1976 Sb., která přinesla významné změny v pojetí, druzích a obsahu ÚPD. V letech 1999 a 2000 došlo opět k nárůstu zahajovaných ÚPD, jejichž počet se pohyboval kolem 310 zahajovaných ÚPD. V následujících letech 2001 a 2002 pak opět došlo k poklesu (srovnatelnému s roky 1997 a 1998) na cca 200 zahajovaných ÚPD ročně, což zřejmě souviselo s ukončováním činnosti okresních úřadů. V letech 2003 a 2004 došlo k oživení a nárůstu zahajování pořizování ÚPD, které se pohybovalo kolem 340 ÚPD. Naopak v následných letech 2005 a 2006 s očekáváním nového stavebního zákona došlo k výraznému poklesu zahajovaných ÚPD, a to na cca 265. V roce 2007, po nabytí účinnosti nového stavebního zákona č. 183/2006 Sb. se počet zahajovaných ÚPD skokově zvýšil na 730 ÚPD, což představuje víc než dvojnásobek dosud dosaženého maxima v roce 2003 a současně historické maximum. Poté v roce 2008 došlo k výraznému poklesu téměř na polovinu předchozího roku. Od té doby pokračoval mírný pokles v zahajování pořizování ÚPD. V roce 2011 se počet zahajovaných ÚPD opět zvýšil na téměř 620 ÚPD, a to s očekávaným koncem dosud účinné ÚPD pořízené podle zákona č. 50/1976 Sb. k 31. 12. 2015. V roce 2012 byla připravována a schválena novela stavebního zákona, kterou bylo toto datum změněno na 31. 12. 2020. Zřejmě v důsledku oddálení termínu ukončení účinnosti předmětné ÚPD došlo opět k výraznému poklesu zahajování pořizování ÚPD na cca 370 ÚPD. V roce pak 2013 bylo zahájeno pořizování pouze 68 ÚPD, což je historické minimum. Tuto skutečnost pravděpodobně ovlivňuje i to, že 41 % obcí již má platný územní plán a 28 % jej pořizuje. Pořizovat územní plán zatím nezačala třetina obcí; přičemž pouze 6 % obcí nemá platnou ÚPD viz Graf 8.

Z uvedené tabulky a grafu je patrné, že od roku 1992, tj. od nabytí účinnosti tzv. „velké novely“ stavebního zákona č. 50/1976 Sb., rovnoměrně narůstal počet **dokončených ÚPD**. Tento růst kulminoval v roce 1998, kdy bylo schváleno cca 475 ÚPD (v tomto roce byla schválena významná novela stavebního zákona č. 50/1976 Sb.). Poté v letech 1999 až 2001 byl počet schvalovaných ÚPD vyrovnán, pohyboval se kolem 300 ÚPD ročně. V roce 2002 ukončily činnost okresní úřady a pořizovatelská činnost přešla na úřady územního plánování. V tomto roce tedy opět kulminoval počet dokončených ÚPD číslem cca 404. V roce 2003 následoval pokles dokončovaných ÚPD, které dosáhly čísla 190. V letech 2004 a 2005 následoval nárůst dokončovaných ÚPD pohybující se kolem 265 ÚPD. K další kulminaci ve schvalování ÚPD došlo v roce 2006 v souvislosti s očekávaným nabytím účinnosti nového stavebního zákona. Bylo schváleno 558 ÚPD, tedy dvojnásobný počet vzhledem k předchozím létům. V roce 2007 bylo vydáno pouze 65 ÚPD, což představuje historické minimum. V roce 2008 došlo ke skokovému nárůstu počtu vydaných ÚPD – téměř 380 ÚPD obdobně jako v roce 2002. Tento nárůst kulminoval v roce 2010, kdy bylo vydáno 541 ÚPD, což představuje historické maximum. V roce 2011 došlo opět k poklesu v dokončování ÚPD, který pokračoval i v roce 2012, kdy bylo schváleno 373 ÚPD. V roce 2013 nabylo účinnosti pouze 203 ÚPD, což je druhé historické minimum. Vzhledem ke skutečnosti, že od 1. 1. 2013 již není sledováno datum vydání / schválení ÚPD, nýbrž až nabytí účinnosti ÚPD, je možné, že pokles je mírně zkreslený – vydané / schválené ÚPD by jinak nabyly účinnosti až v lednu následujícího roku, jinými slovy, došlo k poklesu hodnoty o počet ÚPD vydaných / schválených ve druhé polovině prosince 2013.

Jiný průběh vykazuje počet **zahajovaných změn ÚPD**. V letech 1992 až 1994 se pohyboval do 10 změn ročně, poté vykazoval do roku 1998 včetně lineární nárůst až na hodnotu 168. Pouhý rok poté, po novele stavebního zákona č. 50/1976 Sb., se počet zahajovaných změn ÚPD více než zdvojnásobil, v následných letech pak vykázal další nárůst, který kulminoval v letech 2003 až 2005, kdy se pohyboval cca od 780 do 830. Poté následoval mírný pokles na 730 zahajovaných změn v roce 2006. V roce 2007 bylo dosaženo historického maxima 1101 zahajovaných změn. Do roku 2009 následoval mírný pokles; v tomto roce bylo zahájeno cca 985 změn. V letech 2010 a 2011 došlo k propadu téměř na polovinu, tj. cca 568 a 558 zahajovaných změn. V roce 2012 (novela stavebního zákona) se počet zahajovaných změn propadl na 313 a v roce 2013 pak na 174, což představuje od roku 1998 historické minimum.

Počet **dokončených změn ÚPD** se do roku 1999 pohyboval v rozmezí cca 180 až 265 dokončených změn. Od roku 2000 následoval vzestup jejich počtu, který se od roku 2004 zrychlil, až v roce 2005 bylo dosaženo počtu 789 dokončených změn. V následujícím roce 2006, před nabytím účinnosti nového stavebního zákona, bylo dosaženo historického maxima 1179 dokončených změn. V následujícím roce 2007 pak bylo vydáno pouze 299 změn, což představuje od roku 2000 historické minimum. V roce 2008 došlo ke skokovému nárůstu – celkem bylo vydáno 886 změn. Nárůst pokračoval do roku 2010, kdy počtem 1141 dokončených změn téměř dosáhl historického maxima z roku 2006. V roce 2011 následoval rychlý pokles dokončovaných změn, který pokračoval i v roce 2012 počtem 606 vydaných změn. Pokles pokračoval i v roce 2013, kdy nabylo účinnosti 389 změn. Jak již bylo uvedeno výše, vzhledem ke skutečnosti, že od 1. 1. 2013 již není sledováno datum vydání / schválení změn ÚPD, nýbrž až nabytí účinnosti změn ÚPD, je možné, že pokles je mírně zkreslený – vydané / schválené změny ÚPD by jinak nabyly účinnosti až v lednu následujícího roku, jinými slovy, došlo k poklesu hodnoty o počet změn ÚPD vydaných / schválených ve druhé polovině prosince 2013.

V roce 1999 kulminoval počet **zahajovaných US** – dosáhl historicky nejvyšší hodnoty 306 US. Poté tento počet do roku 2002 exponenciálně klesal a nadále se držel na přibližně stejné nízké úrovni cca kolem 30 US ročně až do konce roku 2006, kdy dosáhl počtu 54 zahájených US. Tento trend sledoval i počet dokončených a **odevzdaných US**. Po nabytí účinnosti nového stavebního zákona, pokud měly být US dále využívány, bylo nutné prověřit a **potvrdit jejich aktuálnost**. V roce 2007 byla potvrzena aktuálnost 293 US. V dalších letech do roku 2010 se počet potvrzovaných aktuálností studií pohyboval kolem 50 US. V roce 2011 byla potvrzena aktuálnost pouze 1 US. V roce 2012 to pak bylo 16 US a v roce 2013 7 US.

Počet **zahajovaných ÚS** v letech 2007 až 2012 vzrůstal od 46 do 286 ÚS, kdy dosáhl maxima. V roce 2013 následoval pokles na hodnotu 127 ÚS. Růst počtu zahajovaných ÚS sledoval růst počtu ÚS, u kterých byla schválena možnost využití; jejich počet se zvyšoval z hodnoty 43 v roce 2007 na hodnotu 286 v roce 2012, kdy dosáhl svého maxima. V roce 2013 došlo k mírnému poklesu na 254 ÚS.

## e) Skladba ÚPD podle rozpracovanosti a dokončenosti

Evidence etap procesu pořizování ÚPD umožňuje analyzovat ÚPD podle stupně rozpracovanosti až dokončení.

Rozlišení rozpracovanosti ÚPD bylo provedeno prostřednictvím dvou stupňů:

- od schválení pořízení do schválení zadání včetně,
- po schválení zadání do nabytí účinnosti.

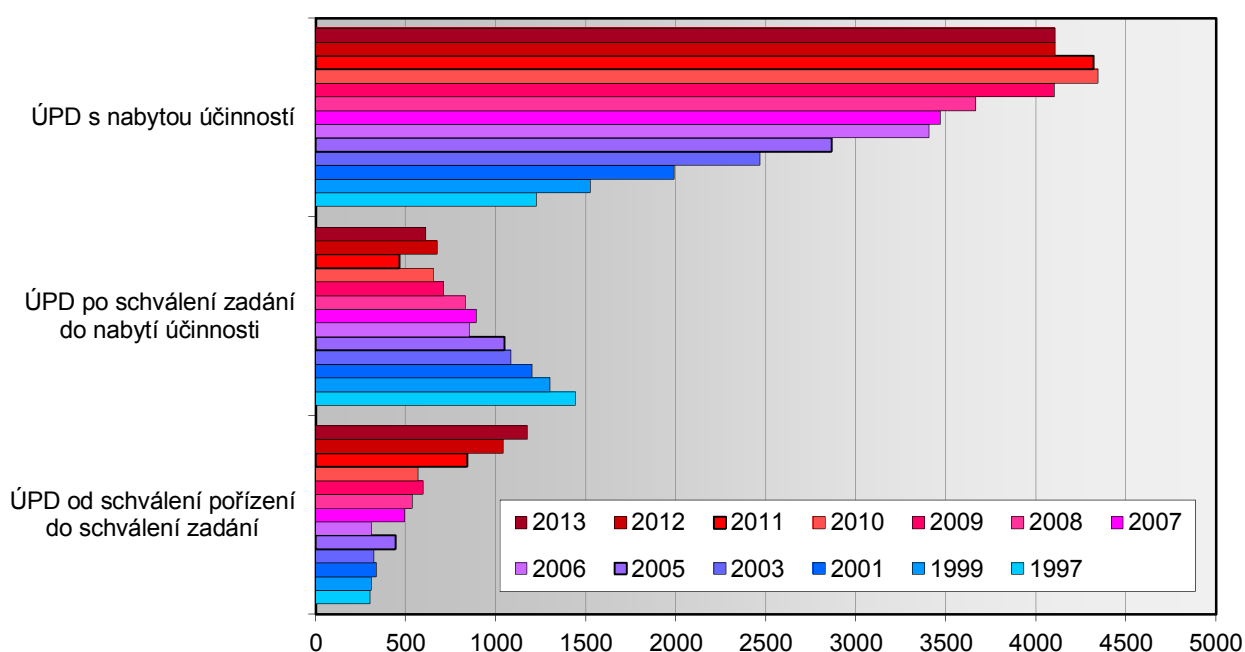
V roce 2013 došlo k dalšímu nárůstu ÚPD ve stupni od schválení pořízení do schválení zadání včetně, a to o 146 dokumentací; celkový počet dokumentací v tomto stupni činil 1186 dokumentací, což představuje 20,1 % ze součtu rozpracované a účinné dokumentace obcí. O 22 dokumentací se zvýšil počet ÚPD ve stupni po schválení zadání do nabytí účinnosti; celkový počet dokumentací v tomto stupni činil 687 dokumentací, což představuje 11,7 % ze součtu rozpracované a účinné dokumentace obcí. Počet účinné ÚPD poklesl o 84 dokumentací, z čehož vyplývá, že došlo k dalšímu zahajování pořizování ÚPD obcemi, které mají dosud platnou ÚPD. Celkový počet dokumentací v tomto stupni činil 4021 dokumentací, což představuje 68,2 % ze součtu rozpracované a účinné dokumentace obcí.

Vnitřní skladbu hlavních skupin ÚPD ve vývoji 1997–2013 přináší následující tabulka.

**Tab. 6: Vývoj rozpracovanosti a dokončenosti ÚPD; 1997, 1999, 2001, 2003, 2005 až 2013**

	ÚPD celkem	ÚPD rozpracovaná				ÚPD s nabytou účinností	
		od schválení pořízení do schválení zadání		po schválení zadání do nabytí účinnosti		počet	%
		počet	%	počet	%		
31.12.1997	2971	303	10,2	1443	48,6	1225	41,2
31. 3.1999	3134	307	9,8	1302	41,5	1525	48,7
31. 3.2001	3526	336	9,5	1201	34,1	1989	56,4
31. 3.2003	3874	323	8,3	1084	28,0	2467	63,7
31. 3.2005	4357	444	10,2	1047	24,0	2866	65,8
31.12.2006	4568	307	6,7	854	18,7	3407	74,6
31.12.2007	4856	494	10,2	892	18,4	3470	71,4
31.12.2008	5033	537	10,7	830	16,5	3666	72,8
31.12.2009	5409	597	11,0	709	13,1	4103	75,9
31.12.2010	5566	569	10,2	653	11,7	4344	78,0
31.12.2011	5626	841	14,9	464	8,3	4321	76,8
31.12.2012	5820	1040	17,9	675	11,6	4105	70,5
31.12.2013	5893	1177	18,8	611	9,8	4105	65,7
Rozdíl 1997–1999	+163	+4		-141		+300	
Rozdíl 1999–2001	+392	+29		-101		+464	
Rozdíl 2001–2003	+348	-13		-117		+478	
Rozdíl 2003–2005	+483	+121		-37		+399	
Rozdíl 2005–2006	+211	-137		-193		+541	
Rozdíl 2006–2007	+288	+187		+38		+63	
Rozdíl 2007–2008	+177	+43		-62		+196	
Rozdíl 2008–2009	+366	+60		-121		+427	
Rozdíl 2009–2010	+157	-28		-56		+241	
Rozdíl 2010–2011	+60	+272		-189		-23	
Rozdíl 2011–2012	+194	+199		+211		-214	
Rozdíl 2012–2013	+73	+137		-64		0	

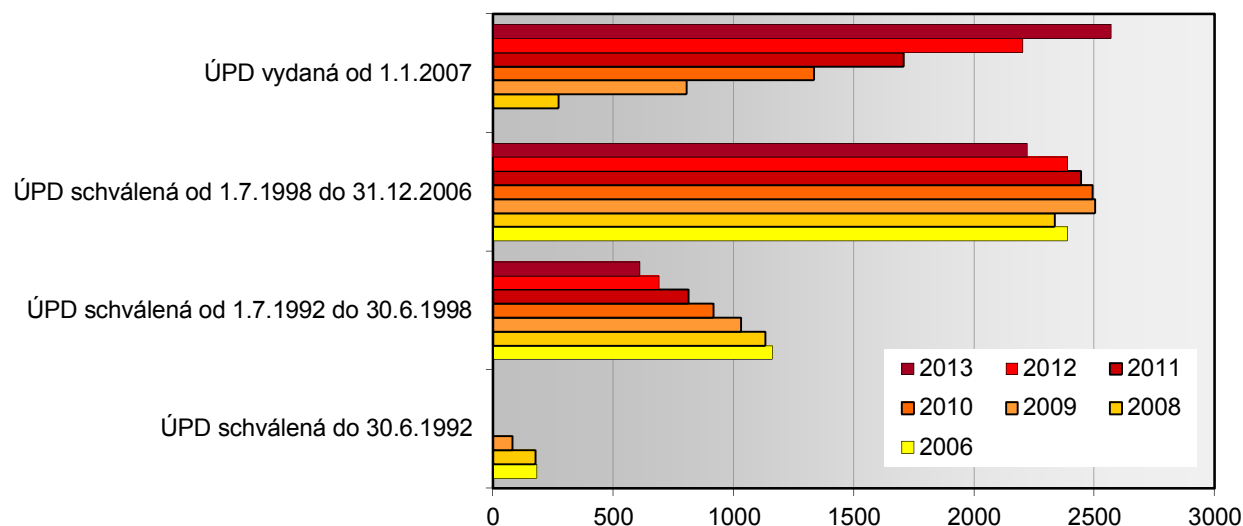
**Graf 6: Vývoj dokončenosti a rozpracovanosti ÚPD; 1997, 1999, 2001, 2003, 2005 až 2013**



**Tab. 7: Počet vydané/schválené ÚPD dle období; 2006 až 2013**

Rok	2006	2008	2009	2010	2011	2012	2013
ÚPD vydaná od 1.1.2007	0	273	806	1334	1707	2201	2570
ÚPD schválená od 1.7.1998 do 31.12.2006	2389	2334	2504	2493	2445	2388	2222
ÚPD schválená od 1.7.1992 do 30.6.1998	1161	1133	1030	917	814	689	610
ÚPD schválená do 30.6.1992	181	177	80	0	0	0	0

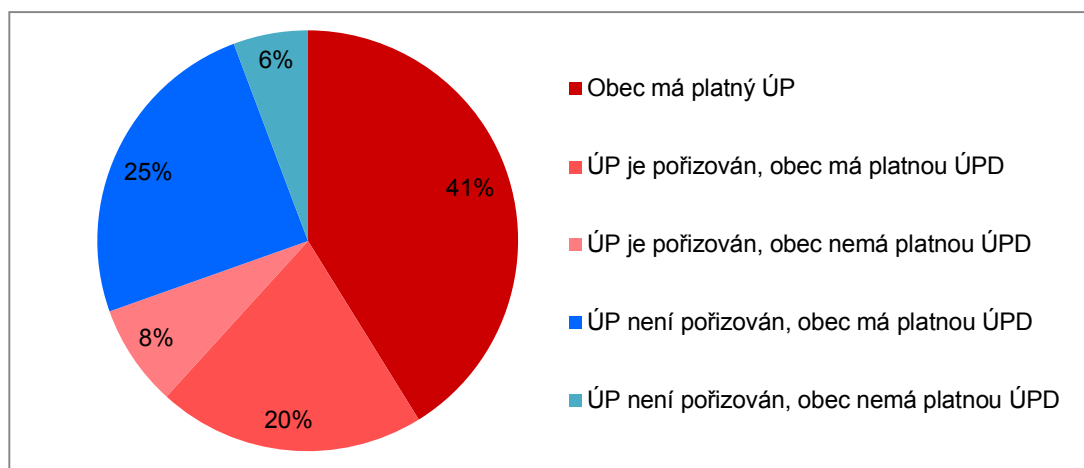
**Graf 7: Počet vydané/schválené ÚPD dle období; 2006 až 2013**



**Tab. 8: Stav pořizování územních plánů; 2013**

Počet obcí	6251
Počet obcí s platným ÚP	2572
Počet obcí bez platného ÚP	3679
<i>z toho</i>	
ÚP je pořizován, obec má platnou ÚPD	1287
ÚP je pořizován, obec nemá platnou ÚPD	489
ÚP není pořizován, obec má platnou ÚPD	1545
ÚP není pořizován, obec nemá platnou ÚPD	358

**Graf 8: Stav pořizování územních plánů; 2013**



## f) Časový rozsah procesu pořizování ÚPD

Zajímavý je výsledek analýzy doby pořizování ÚPD obcí.

**Tab. 9a: Průměrná doba pořizování ÚP**

Velikostní kategorie obce	Průměrná doba pořizování v letech									
	1,0-1,9	2,0-2,9	3,0-3,9	4,0-4,9	5,0-5,9	6,0-6,9	7,0-7,9	8,0-8,9	9,0-9,9	10,0-10,9
nad 100000	0	0	0	0	0	0	0	0	0	0
50000-99999	0	0	0	2	0	1	0	0	0	0
20000-49999	1	2	5	6	3	1	0	2	0	0
10000-19999	2	4	7	7	6	2	0	1	0	0
5000-9999	3	10	18	12	6	3	2	3	1	2
2000-4999	7	34	29	27	15	8	5	4	2	1
1000-1999	27	81	72	46	19	5	8	1	1	7
500-999	47	154	132	72	48	15	9	6	3	11
200-499	121	251	155	131	55	33	19	7	5	21
do 199	83	206	136	73	39	21	13	13	4	8
ČR	291	742	554	376	191	89	56	36	16	50

**Tab. 9b: Průměrná doba pořizování ÚPO**

Velikostní kategorie obce	Průměrná doba pořizování v letech									
	1,0-1,9	2,0-2,9	3,0-3,9	4,0-4,9	5,0-5,9	6,0-6,9	7,0-7,9	8,0-8,9	9,0-9,9	10,0-10,9
nad 100000	0	0	0	0	0	26	0	0	0	0
50000-99999	0	22	31	11	23	23	0	0	0	18
20000-49999	0	0	10	25	10	11	0	0	0	0
10000-19999	0	13	50	23	0	0	4	4	9	12
5000-9999	0	44	20	17	15	2	6	2	0	0
2000-4999	15	64	113	74	57	8	0	6	2	7
1000-1999	26	126	128	69	38	42	13	4	21	48
500-999	71	144	192	122	71	52	37	16	19	27
200-499	108	183	197	121	72	41	28	19	27	34
do 199	46	98	87	60	18	11	12	7	8	11
ČR	266	694	828	522	304	216	100	58	86	157

**Tab. 9c: Průměrná doba pořizování ÚPN SÚ**

Velikostní kategorie obce	Průměrná doba pořizování v letech									
	1,0-1,9	2,0-2,9	3,0-3,9	4,0-4,9	5,0-5,9	6,0-6,9	7,0-7,9	8,0-8,9	9,0-9,9	10,0-10,9
nad 100000	0	0	0	0	0	1	0	0	0	0
50000-99999	0	0	1	0	0	0	0	0	0	0
20000-49999	1	2	0	0	2	0	1	0	0	0
10000-19999	3	3	1	0	2	1	0	0	0	2
5000-9999	4	4	3	7	3	0	4	1	1	5
2000-4999	10	31	27	32	18	17	7	1	2	24
1000-1999	15	28	34	40	32	21	9	22	0	8
500-999	28	45	33	49	26	10	5	4	7	6
200-499	18	31	22	40	17	18	8	0	5	7
do 199	6	7	11	4	5	1	3	1	1	1
ČR	95	178	151	190	138	95	53	31	21	61

Zatímco doba pořizování ÚPN SÚ se pohybovala od 2 do 5 let, s mírnou převahou 5 let, doba pořizování ÚPO se mírně zkrátila, a to na 2 až 4 roky. V současné době je převaha ÚP, které se pořizují již do 3 let.

## g) Evidence územně plánovací činnosti

Od 1. 1. 2003 přešla povinnost evidence územně plánovací činnosti na krajské úřady (KÚ). V souladu se stavebním zákonem č. 183/2006 Sb., ve znění pozdějších předpisů, mohou krajské úřady od 1. 1. 2007 pověřovat evidencí úřady územního plánování. Pověření pracovníci evidují on-line prostřednictvím webových aplikací iLAS a iKAS.

Počet pověřených pracovníků KÚ se v roce 2013 pohyboval od 1 do 5 pracovníků; celkem bylo editací dat pověřeno 34 pracovníků (oproti předchozímu roku došlo k mírnému nárůstu jejich počtu). Převážně byli pověřeni 2 až 3 pracovníci na 1 KÚ. Z uvedeného počtu pověřených pracovníků skutečně editovalo 21 pracovníků, tj. o 2 více, než v předchozím roce. Počet editujících se pohyboval od 1 do 4 pracovníků; většinou však editoval 1 pověřený pracovník.

Dále bylo pověřeno editací dat 131 pracovníků ÚÚP z 6 krajů. Dále pak po 1 pracovníku ÚÚP ve dvou krajích (Olomoucký a Vysočina). Z uvedeného počtu pověřených pracovníků skutečně editovalo 92 pracovníků, což představuje prakticky dvě třetiny stejně jako v předešlém roce.

Ke konci roku 2013 bylo editací dat pověřeno celkem 167 (v předchozím roce 162) pracovníků KÚ a ÚÚP, z nichž skutečně editovalo 113 (v předchozím roce 112) pracovníků. Tento stav se jeví jako stabilizovaný.

**Tab. 10: Počty pověřených a skutečně editujících pracovníků na KÚ a ÚÚP; 2006, 2007, 2013**

Kraj	Počet pověřených pracovníků									Počet editujících pracovníků								
	KÚ v roce 2006	KÚ v roce 2007	KÚ v roce 2013	ÚÚP v roce 2006	ÚÚP v roce 2007	ÚÚP v roce 2013	celkem 2006	celkem 2007	celkem 2013	KÚ v roce 2006	KÚ v roce 2007	KÚ v roce 2013	ÚÚP v roce 2006	ÚÚP v roce 2007	ÚÚP v roce 2013	celkem 2006	celkem 2007	celkem 2013
Hl. m. Praha	1	1	1	0	0	0	1	1	1	1	0	1	0	0	0	1	0	1
Středočeský	5	5	3	0	0	0	5	5	3	1	1	2	0	0	0	1	1	2
Jihočeský	3	3	3	0	25	23	3	28	26	2	3	1	0	15	19	2	18	20
Plzeňský	6	6	3	0	0	19	6	6	22	4	5	1	0	0	15	4	5	16
Karlovarský	4	7	5	0	0	0	4	7	5	3	4	2	0	0	0	3	4	2
Ústecký	7	7	4	19	21	13	26	28	17	1	1	4	8	9	6	9	10	10
Liberecký	1	1	1	0	0	0	1	1	1	1	1	1	0	0	0	1	1	1
Královéhradecký	2	2	2	0	0	10	2	2	12	1	1	1	0	0	4	1	1	5
Pardubický	3	3	3	0	0	0	3	3	3	3	3	3	0	0	0	3	3	3
Vysočina	2	2	2	1	1	1	3	3	3	1	1	1	1	1	1	2	2	2
Jihomoravský	1	1	1	1	40	47	2	41	48	1	0	0	1	9	34	2	9	34
Olomoucký	2	2	2	0	0	1	2	2	3	1	1	1	0	0	1	1	1	2
Moravskoslezský	2	2	2	0	0	0	2	2	2	1	1	1	0	0	0	1	1	1
Zlínský	6	6	2	0	18	19	6	24	21	3	4	2	0	14	18	3	18	20
<b>Celkem</b>	<b>45</b>	<b>48</b>	<b>34</b>	<b>21</b>	<b>105</b>	<b>133</b>	<b>66</b>	<b>153</b>	<b>167</b>	<b>24</b>	<b>26</b>	<b>21</b>	<b>10</b>	<b>48</b>	<b>92</b>	<b>34</b>	<b>74</b>	<b>113</b>

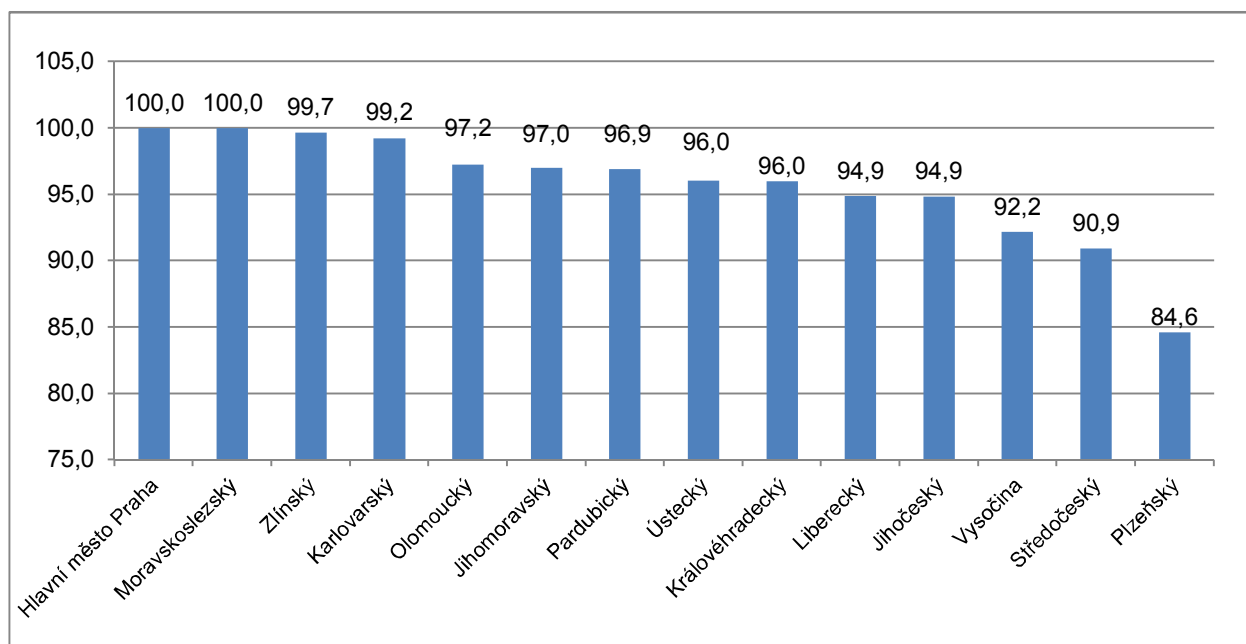


### III.3 Přehled podle krajů

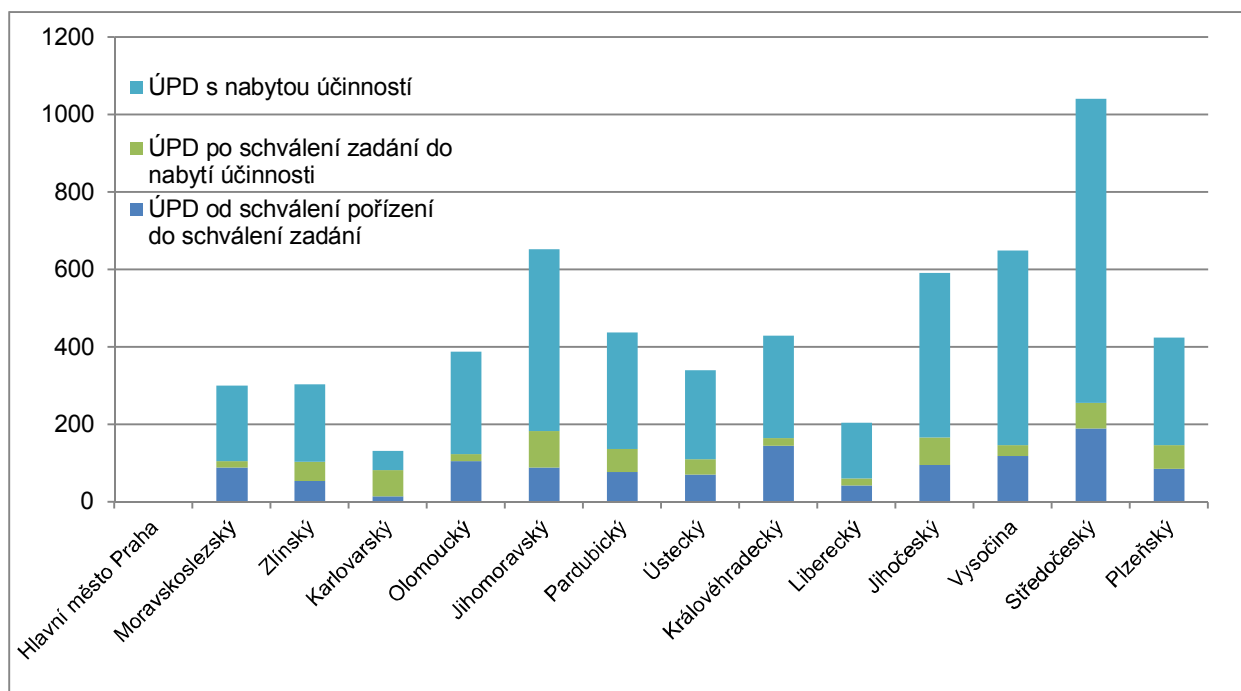
**Tab. 11: Pořadí krajů podle rozpracovanosti a dokončenosti ÚPD; 2013**

Kraj	Počet obcí	ÚPD rozpracovaná				ÚPD s nabytou účinností		ÚPD celkem	
		od schválení pořízení do schválení zadání		po schválení zadání do nabytí účinnosti		počet	%	počet	%
		počet	%	počet	%				
Hlavní město Praha	1	0	0,0	0	0,0	1	100,0	1	100,0
Moravskoslezský	300	89	29,7	17	5,7	194	64,7	300	100,0
Zlínský	305	54	17,7	50	16,4	200	65,6	304	99,7
Karlovarský	132	15	11,4	67	50,8	49	37,1	131	99,2
Olomoucký	399	105	26,3	19	4,8	264	66,2	388	97,2
Jihomoravský	673	88	13,1	95	14,1	470	69,8	653	97,0
Pardubický	451	77	17,1	60	13,3	300	66,5	437	96,9
Ústecký	354	71	20,1	39	11,0	230	65,0	340	96,0
Královéhradecký	448	145	32,4	19	4,2	266	59,4	430	96,0
Liberecký	215	43	20,0	18	8,4	143	66,5	204	94,9
Jihočeský	623	96	15,4	71	11,4	424	68,1	591	94,9
Vysočina	704	119	16,9	28	4,0	502	71,3	649	92,2
Středočeský	1145	190	16,6	66	5,8	785	68,6	1041	90,9
Plzeňský	501	85	17,0	62	12,4	277	55,3	424	84,6
ČR	6251	1177	18,8	611	9,8	4105	65,7	5893	94,3

**Graf 9: Pořadí krajů podle podílu rozpracované a vydané/schválené ÚPD v procentu obcí; 2013**



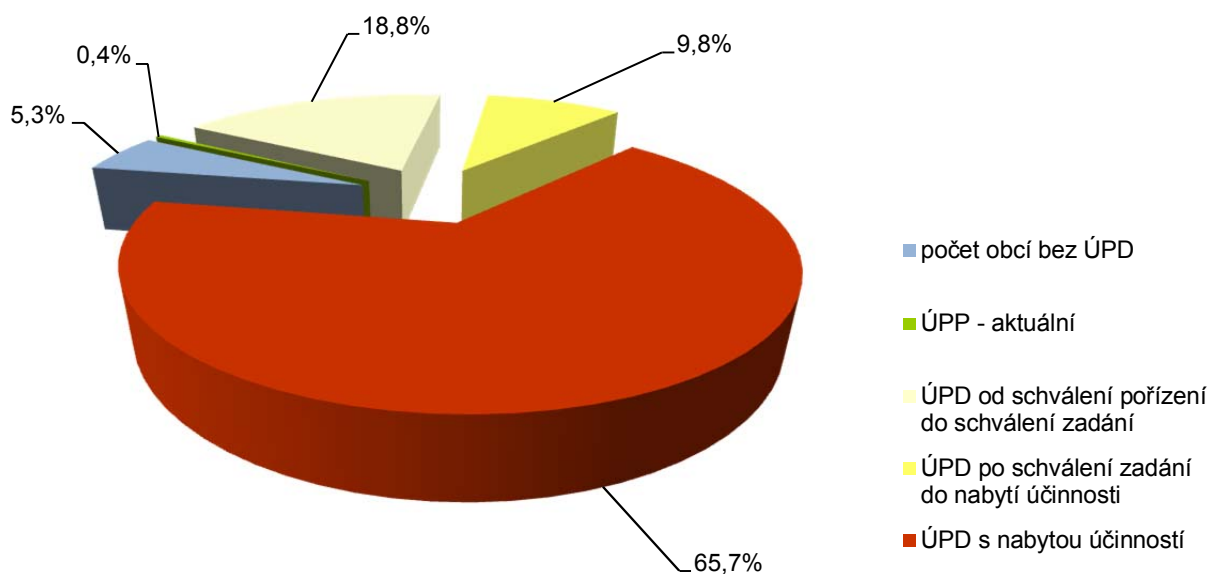
**Graf 10: Pořadí krajů podle podílu fází v počtu rozpracované a vydané/schválené ÚPD; 2013**



**Tab. 12: Pořadí krajů podle podílu rozpracované a vydané/schválené ÚPD a ÚPP; 2013**

Kraj	Počet obcí	Počet ÚPD	Podíl obcí s ÚPD v %	Počet ÚS a US	Podíl obcí s ÚS nebo US v %	Počet ÚPD a ÚPP	Podíl obcí s ÚPD nebo ÚPP v %
Hlavní město Praha	1	1	100,0	0	0,0	1	100,0
Moravskoslezský	300	300	100,0	0	0,0	300	100,0
Zlínský	305	304	99,7	0	0,0	304	99,7
Karlovarský	132	131	99,2	0	0,0	131	99,2
Olomoucký	399	388	97,2	0	0,0	388	97,2
Jihomoravský	673	653	97,0	1	0,1	654	97,2
Pardubický	451	437	96,9	3	0,7	440	97,6
Ústecký	354	340	96,0	2	0,6	342	96,6
Královéhradecký	448	430	96,0	0	0,0	430	96,0
Liberecký	215	204	94,9	0	0,0	204	94,9
Jihočeský	623	591	94,9	13	2,1	604	97,0
Vysočina	704	649	92,2	1	0,1	650	92,3
Středočeský	1145	1041	90,9	0	0,0	1041	90,9
Plzeňský	501	424	84,6	4	0,8	428	85,4
ČR	6251	5893	94,3	24	0,4	5917	94,7

**Graf 11: Podíl jednotlivých fází pořizování ÚPD a ÚPP v ČR; 2013**



Pro úplnost doplňujeme výše uvedené statistické informace o přehled platných ÚPD obcí – právní stav.

**Tab. 13a: Pořadí krajů podle počtu platné ÚPD; 2006 až 2013**

Kraj	Počet obcí	Počet obcí s platnou ÚPD							
		2006	2007	2008	2009	2010	2011	2012	2013
Hlavní město Praha	1	1	1	1	1	1	1	1	1
Zlínský	305	275	275	282	285	289	293	295	300
Moravskoslezský	300	259	267	266	272	271	273	287	289
Olomoucký	399	270	291	320	328	341	350	369	371
Pardubický	451	268	308	333	361	394	404	412	415
Jihomoravský	673	384	392	431	488	559	581	604	616
Karlovarský	132	108	108	113	115	117	119	120	120
Jihočeský	623	322	352	378	415	468	492	527	542
Královéhradecký	448	236	270	287	312	326	350	377	387
Ústecký	354	200	214	238	263	278	288	298	305
Liberecký	215	105	108	116	127	145	162	181	183
Vysočina	704	181	230	291	428	488	522	574	595
Středočeský	1145	560	578	608	715	776	808	887	917
Plzeňský	501	227	246	253	279	299	323	346	363
Celkem	6251	3396	3640	3917	4389	4740	4966	5278	5404

**Tab. 13b: Pořadí krajů podle podílu platné ÚPD; 2006 až 2013**

Kraj	Počet obcí	Podíl obcí s platnou ÚPD v %							
		2006	2007	2008	2009	2010	2011	2012	2013
Hlavní město Praha	1	100,0	100,0	100,0	100,0	100,0	100,0	100,0	100,0
Zlínský	305	90,5	90,5	92,5	93,4	94,8	96,1	96,7	98,4
Moravskoslezský	300	86,6	89,3	89,0	91,0	90,6	91,0	96,0	96,3
Olomoucký	399	68,0	73,3	80,4	82,4	85,5	87,7	92,5	93,0
Pardubický	451	59,3	68,1	73,8	80,0	87,4	89,6	91,4	92,0
Jihomoravský	673	57,1	58,3	64,0	72,5	83,1	86,3	89,7	91,5
Karlovarský	132	81,8	81,8	85,6	87,1	88,6	90,2	90,9	90,9
Jihočeský	623	51,7	56,5	60,8	66,7	75,1	79,0	84,6	87,0
Královéhradecký	448	52,7	60,3	64,1	69,6	72,8	78,1	84,2	86,4
Ústecký	354	56,5	60,5	67,2	74,3	78,5	81,4	84,2	86,2
Liberecký	215	48,6	50,0	54,0	59,1	67,4	75,3	84,2	85,1
Vysočina	704	25,7	32,7	41,3	60,8	69,3	74,1	81,5	84,5
Středočeský	1145	48,9	50,4	53,1	62,4	67,8	70,6	77,5	80,1
Plzeňský	501	45,3	49,1	50,5	55,7	59,7	64,5	69,1	72,5
Celkem	6251	54,3	58,2	62,7	70,2	75,8	79,4	84,4	86,5

### III.4 Indikátory

Jistou vypovídací schopnost mají i celostátně sledované indikátory.

#### a) Pokrytí území územně plánovací dokumentací obcí (podíl obcí)

Indikátor představuje podíl obcí s platnou ÚPD obcí k celkovému počtu obcí ČR vyjádřený v procentech. Je součástí sady indikátorů *Výkonná a efektivní veřejná správa v regionech* pro hodnocení priorit *Strategie regionálního rozvoje*.

**Tabulka 14: Pokrytí území územně plánovací dokumentací obcí; 2005 až 2013**

Rok	2005	2006	2007	2008	2009	2010	2011	2012	2013
Hl. m. Praha	100,0	100,0	100,0	100,0	100,0	100,0	100,0	100,0	100,0
Zlínský	90,8	90,5	89,3	90,0	91,0	94,8	96,1	96,7	98,4
Moravskoslezský	79,3	86,6	90,5	93,1	93,4	90,6	91,3	96,0	96,3
Olomoucký	61,0	68,0	73,3	82,4	82,4	85,5	87,5	92,5	93,0
Pardubický	49,1	59,3	68,1	74,6	80,0	87,4	89,6	91,4	92,0
Jihomoravský	53,4	57,1	58,3	65,5	72,5	83,1	86,3	89,7	91,5
Karlovarský	73,5	81,8	81,8	85,6	87,1	88,6	90,2	90,9	90,9
Jihočeský	46,1	51,7	56,5	63,1	66,7	75,1	79,0	84,6	87,0
Královéhradecký	46,9	52,7	60,3	65,8	69,6	72,8	78,1	84,2	86,4
Ústecký	47,5	56,5	60,5	69,8	74,3	78,5	81,4	84,2	86,2
Liberecký	45,4	48,6	50,0	55,6	59,1	67,4	75,3	84,2	85,1
Vysočina	22,7	25,7	32,7	44,0	60,8	69,3	74,1	81,5	84,5
Středočeský	44,2	48,9	50,4	55,9	62,4	67,8	70,6	77,5	80,1
Plzeňský	40,5	45,3	49,1	52,5	55,7	59,7	64,5	69,1	72,5
ČR	49,1	54,3	58,2	64,6	70,2	75,8	79,4	84,4	86,5

#### b) Vývoj pokrytí území ČR platnou územně plánovací dokumentací obcí (podíl výměry)

Indikátor představuje podíl výměry katastrálních území s platnou ÚPD obcí k celkové rozloze státu vyjádřený v procentech. Je součástí sady indikátorů určené pro monitoring stavu a trendů udržitelného rozvoje v ČR po zavedení *Strategického rámce udržitelného rozvoje ČR* (schválený usnesením vlády č. 37 dne 11. 1. 2010) do praxe.

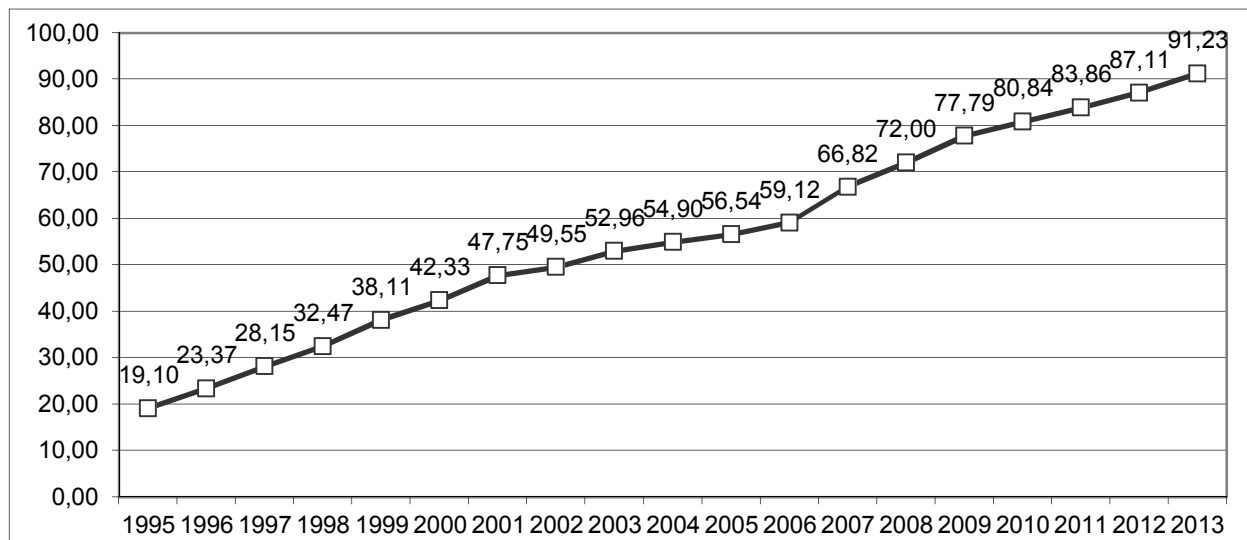
**Tabulka 15: Vývoj pokrytí území ČR platnou územně plánovací dokumentací obcí; 1996 až 2013**

Rok	1995	1996	1997	1998	1999	2000	2001	2002	2003	2004
Ukazatel	19,10	23,37	28,15	32,47	38,11	42,33	47,75	49,55	52,96	54,90

Rok	2005	2006	2007	2008	2009	2010	2011	2012	2013
Ukazatel	56,54	59,12	66,82	72,00	77,79	80,84	83,86	87,11	91,23

*Poznámka: Do roku 2006 jsou data vztahena k 31. 3. příslušného roku a počínaje rokem 2007 jsou vztahena k 31. 12. příslušného roku.*

**Graf 12: Vývoj pokrytí území ČR platnou územně plánovací dokumentací obcí; 1996 až 2013**



**c) Zvýšení plochy území v rozvojových oblastech, rozvojových osách a specifických oblastech pokrytých územními plány (v %)**

Indikátor představuje podíl výměry území pokrytého územními plány vytvořenými v rámci projektů IOP v oblastech a osách republikového významu, k celkové rozloze rozvojových oblastí, rozvojových os a specifických oblastí dle Politiky územního rozvoje (PÚR) ČR a zpřesněných zásadami územního rozvoje (ZÚR) krajů. Podpora se týká obcí nad 500 obyvatel (včetně). Slouží pro sledování účinnosti přidělovaných dotací v rámci *Integrovaného operačního programu pro období 2007–2013, prioritní osa 5 Národní podpora územního rozvoje, prioritní oblast 5.3 Modernizace a rozvoj systémů tvorby územních politik, podporovaná aktivita 5.3b) Podpora tvorby a aktualizace územních plánů obcí s ohledem na udržitelný rozvoj území.*

Hodnota indikátoru pro rok 2010: 11,81 %, pro rok 2011: 18,25 %, pro rok 2012: 23,16 % a pro rok 2013: 24,48 %.



### **III.5 Tabulkové přehledy a kartogramy – stav rozpracované a vydané/schválené ÚPD a ÚPP obcí podle krajů a obcí s rozšířenou působností**