

IV ÚZEMNĚ PLÁNOVACÍ DOKUMENTACE A ÚZEMNĚ PLÁNOVACÍ PODKLADY KRAJŮ

IV.1 Metodické a vysvětlující poznámky

Od nabytí účinnosti stavebního zákona č. 183/2006 Sb., o územním plánování a stavebním řádu (stavební zákon), ve znění pozdějších předpisů, k 1. 1. 2007 krajské úřady pořizují nový typ územně plánovací dokumentace – zásady územního rozvoje (dále jen ZÚR), v zákonem stanovených případech regulační plány pro plochy a koridory nadmístního významu. Povinnost poříditi první zásady územního rozvoje měly krajské úřady nejpozději do 5 let ode dne nabytí účinnosti stavebního zákona, tj. do 31. 12. 2011. Uplynutím této lhůty pozbyly účinnosti územní plány velkých územních celků (ÚPN VÚC – pořízené od 1. 10. 1976 do 30. 6. 1998, ÚP VÚC – pořízené od 1. 7. 1998 do 31. 12. 2006). Přitom územně plánovací dokumentace pořízená do 30. 6. 1992 pozbyla platnosti již k 31. 12. 2009.

Do doby vydání zásad územního rozvoje se považovaly za závaznou část územních plánů velkých územních celků rozvojové plochy nadmístního významu, plochy a koridory umožňující umístění staveb dopravní a technické infrastruktury nadmístního významu, vymezení regionálních a nadregionálních územních systémů ekologické stability, limity využití území nadmístního významu a plochy pro veřejně prospěšné stavby obsažené ve schválených územních plánech velkých územních celků; ostatní části řešení pozbyly dnem nabytí účinnosti stavebního zákona platnosti.

Územně plánovací podklady využitelné na úrovni krajů tvoří územní studie (dále jen ÚS), pořízené podle zákona č. 183/2006 Sb., u nichž byla schválena možnost využití, dále pak územní prognózy (dále jen ÚPG VÚC pořízené od 1. 10. 1976 do 30. 6. 1998, ÚPG – pořízené od 1. 7. 1998 do 31. 12. 2006), urbanistické studie (dále jen US) a územní generely (dále jen ÚG), pořízené podle zákona č. 50/1976 Sb., u nichž byla ověřena a potvrzena aktuálnost.

Územní plány a územní prognózy velkých územních celků byly v centrálním datovém skladu do 31. 12. 2002 evidovány ÚÚR na základě registračních listů, předávaných regionálními pracovišti MMR a od 1. 1. 2001 rovněž krajskými úřady. Od 1. 1. 2003 provádějí on-line evidenci ÚPD a ÚPP krajů krajské úřady.

Na rozdíl od způsobu evidence ÚPD obcí byly změny ÚPD krajů považovány za samostatnou ÚPD. V roce 2012 byly dokončeny projektové a programovací práce na sjednocení přístupu ke změnám ÚPD krajů tak, aby změny byly vázány na základní dokumentaci, jak je tomu v případě evidence ÚPD a ÚPP obcí. Od roku 2012 již nejsou aktualizace ZÚR ve statistických výpočtech započítávány jako samostatná dokumentace.

Pro znázornění území řešeného jednotlivými ÚPD a ÚPP krajů do mapového podkladu je použito shodné řešení jako u ÚPD a ÚPP obcí. Územní jednotkou pro evidenci a zobrazení je katastrální území, a to bez ohledu na skutečnost, zda katastrální území je zahrnuto do řešeného území celé, nebo pouze jeho část.

IV.2 Strukturně vývojový přehled

K 31. 12. 2019 bylo v základním souboru evidováno celkem 379 dokumentací (v roce 2018 to bylo 358 dokumentací): 202 platných/aktuálních nebo pořizovaných a 177, které již pozbyly platnosti nebo přestaly být aktuální.

Hlavní soubor čítá 202 (193 v roce 2018) dokumentací: 14 ZÚR a 33 aktualizací ZÚR platných, 18 aktualizací ZÚR rozpracovaných, 1 RPP rozpracovaných, 108 ÚS, 3 US a 4 ÚG aktuálních a 2 ÚG rozpracované

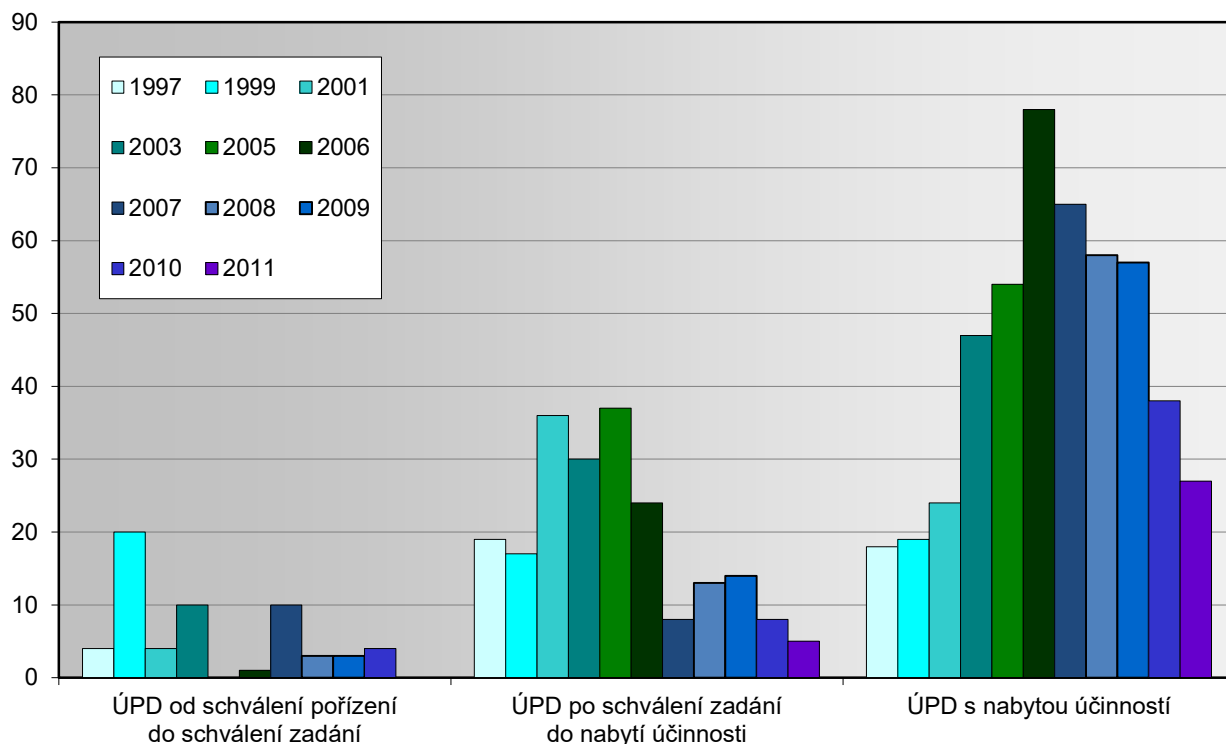
Tab. 16: Skladba ÚPD podle fáze rozpracovanosti a data schválení/vydání; 1997, 1999, 2001, 2003, 2005 až 2011

| | ÚPD celkem (včetně změn) | ÚPD rozpracovaná vč. změn | | | | ÚPD s nabytou účinností vč. změn | | | | | |
|------------|--------------------------|---|------|---|------|----------------------------------|------|---------------------------|------|-------------|------|
| | | od schválení pořízení do schválení zadání | | po schválení zadání do nabytí účinnosti | | do 30.6.1992 | | od 1.7.1992 do 31.12.2006 | | od 1.1.2007 | |
| | | počet | % | počet | % | počet | % | počet | % | počet | % |
| 31.12.1997 | 41 | 4 | 9,8 | 19 | 46,3 | 2 | 4,9 | 16 | 39,0 | 0 | 0,0 |
| 31. 3.1999 | 56 | 20 | 35,7 | 17 | 30,3 | 2 | 3,6 | 17 | 30,4 | 0 | 0,0 |
| 31. 3.2001 | 64 | 4 | 6,3 | 36 | 56,2 | 3 | 4,7 | 21 | 32,8 | 0 | 0,0 |
| 31. 3.2003 | 87 | 10 | 11,5 | 30 | 34,5 | 14 | 16,1 | 33 | 37,9 | 0 | 0,0 |
| 31. 3.2005 | 91 | 0 | 0,0 | 37 | 40,6 | 14 | 15,4 | 40 | 44,0 | 0 | 0,0 |
| 31.12.2006 | 103 | 1 | 1,0 | 24 | 23,3 | 16 | 15,5 | 62 | 60,2 | 0 | 0,0 |
| 31.12.2007 | 83 | 10 | 12,1 | 8 | 9,6 | 8 | 9,6 | 54 | 65,1 | 3 | 3,6 |
| 31.12.2008 | 74 | 3 | 4,1 | 13 | 17,5 | 8 | 10,8 | 41 | 55,4 | 9 | 12,2 |
| 31.12.2009 | 74 | 3 | 4,1 | 14 | 18,9 | 8 | 10,8 | 41 | 55,4 | 8 | 10,8 |
| 31.12.2010 | 50 | 4 | 8,0 | 8 | 16,0 | 0 | 0,0 | 28 | 56,0 | 10 | 20,0 |
| 31.12.2011 | 32 | 0 | 0,0 | 5 | 15,6 | 0 | 0,0 | 12 | 37,5 | 15 | 46,9 |

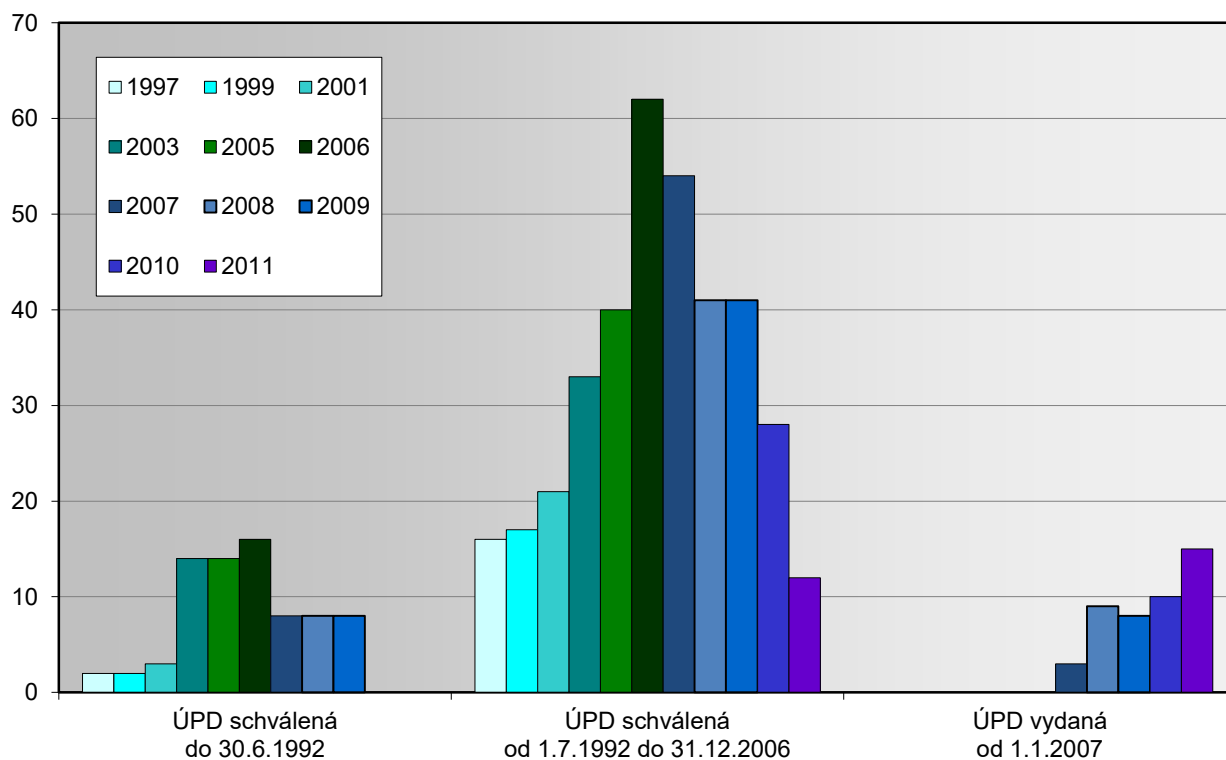
Tab. 17: Skladba ÚPD podle fáze rozpracovanosti a data schválení/vydání; 2007 až 2019

| | ZÚR s nabytou účinností | ZÚR rozpracovaná | ZÚR-aktualizace s nabytou účinností | ZÚR-aktualizace rozpracovaná |
|------------|-------------------------|------------------|-------------------------------------|------------------------------|
| 31.12.2007 | 0 | 14 | 0 | 0 |
| 31.12.2008 | 4 | 10 | 0 | 0 |
| 31.12.2009 | 4 | 10 | 0 | 1 |
| 31.12.2010 | 8 | 6 | 0 | 5 |
| 31.12.2011 | 14 | 0 | 1 | 4 |
| 31.12.2012 | 13 | 0 | 3 | 3 |
| 31.12.2013 | 13 | 1 | 3 | 5 |
| 31.12.2014 | 13 | 1 | 6 | 4 |
| 31.12.2015 | 13 | 1 | 10 | 9 |
| 31.12.2016 | 14 | 0 | 12 | 12 |
| 31.12.2017 | 14 | 0 | 16 | 15 |
| 31.12.2018 | 14 | 0 | 26 | 14 |
| 31.12.2019 | 14 | 0 | 33 | 18 |

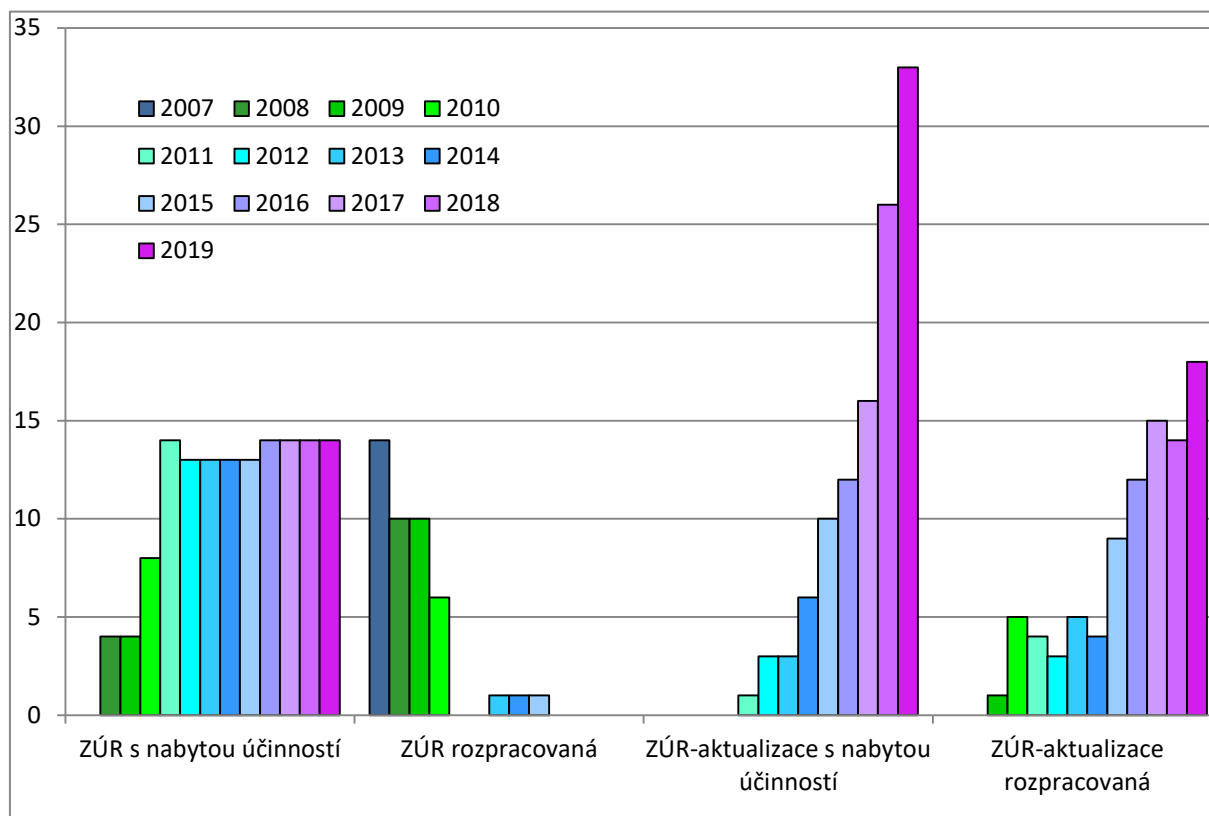
Graf 13: Vývoj dokončenosti a rozpracovanosti ÚPD; 1997, 1999, 2001, 2003, 2005 až 2011



Graf 14: Vývoj platnosti ÚPD pořízené v období do 30. 6. 1992, 1. 7. 1992 - 31. 12. 2006, od 1. 1. 2007; 1997, 1999, 2001, 2003, 2005 až 2011



Graf 15: Vývoj ZÚR; 2007 až 2019



Od 1. 1. 2010 byla ukončena účinnost územně plánovací dokumentace schválené přede dnem 1. července 1992. K 1. 1. 2012 byla ukončena účinnost zbývajících územních plánů velkých územních celků.

Krajské úřady vydaly do 31. 12. 2016 všech 14 ZÚR.

K 31. 12. 2019 bylo účinných 33 aktualizací ZÚR:

ZÚR-A1, A2, A3 a A4 hl. m. Prahy, ZÚR-A1 a A2 Středočeského kraje, ZÚR-A1, A2, A3, A5 a A6 Jihočeského kraje, ZÚR-A1, A2 a A4 Plzeňského kraje, ZÚR-A1 Karlovarského kraje, ZÚR-A1 a A3 Ústeckého kraje, ZÚR-A1 a A2 Královéhradeckého kraje, ZÚR-A1 a A2 Pardubického kraje, ZÚR-A1, A2, A3, A5 a A6 kraje Vysočina, ZÚR-A1, A2a, A2b a A3 Olomouckého kraje, ZÚR-A1 Moravskoslezského kraje a ZÚR-A1 a A2 Zlínského kraje.

Bylo rozpracováno 18 aktualizací ZÚR:

ZÚR-A3, A4, A5, A6 a A7 Středočeského kraje, ZÚR-A4 a A7 Jihočeského kraje, ZÚR-A3 Plzeňského kraje, ZÚR-A2 Ústeckého kraje, ZÚR-A1 Libereckého kraje, ZÚR-A3 Královéhradeckého kraje, ZÚR-A2 a A3 Moravskoslezského kraje, ZÚR-A4 a A7 kraje Vysočina, ZÚR-A4 Olomouckého kraje.

IV.3 Tabulkové přehledy a kartogramy – stav rozpracované a schválené/vydané ÚPD a ÚPP krajů