

CESTOVNÍ RUCH V KARPATECH V ČESKÉ REPUBLICE

Příloha 3

Srovnávací analýza potenciálu a infrastruktury cestovního ruchu v oblasti Karpat v České republice

RNDr. Jan Bína, CSc.

Brno, duben 2015



Úvod

Předkládaná studie byla vypracována pro úkol ÚÚR č. B.01/CR „Zásady pro infrastrukturu udržitelného cestovního ruchu v Karpatech na území ČR v kontextu s potenciálem území“.

Skládá se z této textové části a 4 grafických příloh.

Pojmy

Potenciál cestovního ruchu je chápán, v souladu s výzkumnými úkoly Ústavu územního rozvoje¹, jako výsledek zhodnocení pokud možno širokého okruhu územních podmínek a předpokladů pro další možný rozvoj cestovního ruchu (dále též CR). Podmínky a předpoklady pro cestovní ruch, tj. potenciál cestovního ruchu, vyjadřují

- a) **konkrétní atraktivity**, které můžeme rozdělit na
 - a1) přírodní pozoruhodnosti (jeskyně, propasti, skalní města apod.),
 - a2) kulturně-historické památky a zajímavosti (městské či vesnické památkové rezervace a zóny, hrady, zámky, kláštery, židovské památky, technické památky apod.),
- b) **zdroje krajiny**, kam patří zejména
 - b1) vodní plochy umožňující letní rekreaci,
 - b2) reliéfové utváření, spolu s nadmořskou výškou, umožňující zimní sporty a rekreaci,
 - b3) minerální prameny umožňující lázeňskou léčbu,
 - b4) krajinný ráz jako obecně pocítovaná estetická hodnota krajiny (ovlivněná reliéfem, podílem lesů, pastvin, vodními plochami, lidovou architekturou apod.).
- c) **akce a události**, tj. festivaly, přehlídky, církevní poutě apod., zejména takové, které mají dlouhou a obecně známou tradici.

Potenciál cestovního ruchu lze též rozdělovat na **přírodní** a **kulturní**. Do přírodního potenciálu se z výše uvedeného členění zařazují složky a 1) a b). Do kulturního potenciálu patří složky a 2) a c).

Faktorem, který „zvnějšku“ posiluje potenciál CR určitého území, je dobrá dopravní dostupnost po hlavních silnicích a železnicích.²

Jak přírodní, tak kulturní potenciál CR, a dokonce i každá z jejich skladebných aktivit, má schopnost stát se (hlavním) motivem cest účastníků cestovního ruchu. Jejich společný výskyt pak potenciál výrazně posiluje. Avšak dominantní přírodní resp. kulturní potenciál CR má sílu sám o sobě vstoupit do postavení celkového potenciálu cestovního ruchu.

Infrastrukturou cestovního ruchu určitého území rozumíme soubor zařízení a služeb, které umožňují, usnadňují a zpříjemňují návštěvu a pobyt účastníků CR v tomto území. Jedna část infrastruktury (níže skupina 1) převádí potenciálovou nabídku území do přímo využitelného stavu, druhá část (níže skupina 2) vytváří vlastní, autonomní, atraktivity.

Úroveň infrastruktury cestovního ruchu vyjadřují

- 1) **zařízení a služby s přímou či nepřímou vazbou na potenciál CR** daného území; jde zejména o
 - návštěvnické zpřístupnění konkrétních atraktivit,
 - existence a četnost ubytovacích kapacit,
 - hustota sítě značených pěších tras, cyklotras, naučných stezek, rozhleden, lanovek aj.,
 - rekreační vybavenost u vodních ploch vhodných k letní rekreaci,

¹ Hodnocení potenciálu cestovního ruchu na území ČR, ÚÚR 2001; Aktualizace potenciálu cestovního ruchu v České republice, ÚÚR 2010.

² U atraktivních destinací CR nemá v podstatě význam, ovlivňuje hlavně návštěvnost venkovských sídel a krajiny v blízkosti hlavních komunikací.

- vybavenost pro zimní rekreaci a sporty ve vyhovujících prostorech,
 - lázeňská zařízení,
 - „zhmotnění“ specifického věhlasu a image regionu, např. zpřístupnění vinných sklepů v územích s vinařskou tradicí, skanzeny v územích s lidovou architekturou, památníky významných osobností v jejich rodištích;
- 2) **další zařízení bez vazby na potenciál CR** daného území, např. specifická muzea, zoologické zahrady, arboreta, lanová centra aj.

Tu část infrastruktury CR, která má přímou nebo nepřímou vazbu na potenciál CR, lze považovat za míru využití potenciálu CR.

Metodický postup

Ohraničení studovaného území, jímž jsou Vnější Západní Karpaty, bylo řešiteli předáno na grafickém podkladu.

Před začátkem analýzy bylo nutné provést dva kroky:

- 1) vytvořit osnovu pro rámcovou kvantifikaci úrovně potenciálu CR a úrovně infrastruktury CR, aby bylo možné vzájemné porovnání obou kategorií,
- 2) vymežit územní celky, v nichž by byla analýza prováděna.

Ad 1):

Každá kvantifikace nutně zjednodušuje a generalizuje. S touto výhradou je použita následující bezrozměrná pětistupňová škála úrovně potenciálu CR a infrastruktury CR.

Úrovně potenciálu CR:

- 1 – vysoká,
- 2 – vyšší střední,
- 3 – střední,
- 4 – nižší střední,
- 5 – nízká.

Úrovně infrastruktury CR:

- A – vysoká,
- B – vyšší střední,
- C – střední,
- D – nižší střední,
- E – nízká.

Vzájemně srovnatelné ohodnocení umožňuje zařadit každý územní celek (vymezený v následujícím kroku) do některé z teoreticky možných skupin, od 1/A (velmi vysoký potenciál i infrastruktura) do 5/E (velmi nízký potenciál i infrastruktura).

Hlavní praktický význam klasifikace spočívá v nalézání územních celků s rozdílnou úrovní potenciálu a infrastruktury CR, což je prvotní předpoklad pro to, aby vznikající disproporce byly účelně řešeny. Nepochybně v některých územích existují dobré předpoklady pro cestovní ruch, ale vybavenost sloužící cestovnímu ruchu je nedostatečná a zasluhuje podporu, v jiných již stávající infrastruktura CR převyšuje potenciálové možnosti, a proto je vhodné její další kvantitativní růst utlumovat.

Ad 2):

Porovnání úrovně potenciálu a infrastruktury CR má ovšem smysl provádět jen u územních celků, které jsou relativně homogenní. Přirozeně rozsah turistické vybavenosti bezlesých pahorkatin je třeba hodnotit jiným měřítkem než rozsah turistické vybavenosti horských partií. Vedle takové převládající homogenity na přírodním základě se uplatní i homogenita kulturní. Např. větší město se svým blízkým zázemím tvoří natolik homogenní celek, že se odlišuje od svého širšího okolí.³

Podle principu relativní homogenity bylo vymezeno 76 územních celků, pro něž je zde užíván název okrsky.

³ Jistě i každé menší město se odlišuje od převážně „přírodního“ venkova, avšak nezbytná generalizace spojuje malá města s jejich venkovským okolím. V opačném případě by byly vymežované územní celky příliš fragmentované.



Jejich vymezení a očíslování obsahuje příloha 1.

Okrsky představují vlastní areály analýzy. Textové zpracování používá formalizovanou úpravu s oddíly *Vymezení*, *Charakteristika potenciálu CR* (se samostatným pojednáním o přírodním a kulturním potenciálu), *Charakteristika infrastruktury CR* a *Závěr*, resp. *Závěr*, *specifické doporučení*.

K poslednímu oddílu: Obecně platným doporučením pro veškerá zařízení infrastruktury CR je zkvalitňování a rozšiřování nabídky služeb pro návštěvníky. Z různých forem lze uvést např.:

- kulturní zařízení by měla pořádat různé tematické akce,
- v ubytovacích zařízeních by hosté měli mít nabídku doplňkových programů, mohli by si půjčit kolo a jinou sportovní výbavu, měla by být možnost zábavy dětí,
- stále větší podíl ubytovacích zařízení by měl být bezbariérový,
- obce by měly dbát na zřizování a udržování přehledných orientačních systémů,
- stav turistického značení by měl být udržován na dobré úrovni, atd.

Všechno to jsou vnitřní aspekty stávajícího rozsahu infrastruktury CR (které ovšem předkládaná analýza nemohla zkoumat). V okrcích, kde sám rozsah infrastruktury se zdá plně neodpovídat potenciálovým možnostem území, je k oddílu *Závěr* připojeno (rámcově) *specifické doporučení*.

Jazyková poznámka: pokud je uvedeno „potenciál“, rozumí se „potenciál CR“; totéž platí u infrastruktury.

Vyhodnocení okrsků

Okrsek č. 1

potenciál / infrastruktura: 1/A

Vymezení: Město Mikulov a nejbližší okolí (Svatý kopeček, Tuold).

Charakteristika potenciálu CR: Dominantní je vysoký kulturní potenciál (městská památková rezervace, zámek, židovské památky aj.). Ale přistupuje i přírodní potenciál v podobě přírodní pozoruhodnosti (jeskyně Na Tuoldu), resp. dotvoření panoramatu města (vyvýšenina Svatého kopečku s poutním kostelem).

Charakteristika infrastruktury CR: Objekty hlavních kulturně-historických atraktivit i jeskyně Na Tuoldu jsou návštěvnický zpřístupněny. Muzeum v zámeckých prostorech má vyhledávanou vinařskou expozici, pro určitou skupinu návštěvníků je zajímavé muzeum strašidel. Jsou vyznačeny naučné stezky židovskou čtvrtí a bradlem Tuold vč. tematického geoparku. Město má 38 ubytovacích možností.⁴

Závěr: Infrastruktura (zejména početnost ubytovacích zařízení) přiměřeně reagovala na vynikající potenciálové předpoklady kulturní i bezprostředně sousedící přírodní.

Okrsek č. 2

potenciál / infrastruktura: 5/D

Vymezení: Západní a severovýchodní okolí Mikulova.

Charakteristika potenciálu CR: zastoupen je pouze přírodní potenciál, avšak v nejnižší úrovni (plochá až lehce zvlněná krajina, na severovýchodě sice lesnatá, ale oplocená oborou).

Charakteristika infrastruktury CR: Vyznačeno je několik cyklotras. Ubytovací možnosti: Sedlec 2, Milovice 1.

Závěr: Ubytovací možnosti i s vinnými sklepy lehce zvyšují úroveň infrastruktury nad vlastní potenciál území.

Okrsek č. 3

potenciál / infrastruktura: 2/B

Vymezení: Jižní část Pavlovských vrchů.

Charakteristika potenciálu CR: Krajina má zvláštní ráz díky elevacím vápencových bradel (zejména Stolová hora se vzácnou tabulovou morfologií). Zřícenina Sirotčího hrádku je atraktivně zakomponovaná do skalního masívu.

⁴ Ubytovací možnosti jsou hodnoceny jako počet příslušných zařízení (hotely, motely, penziony, motoresty, turistické ubytovny), vč. samostatně uvedených campingů. Pramen: navigační systém BECKER, stav listopad 2014. Bohužel nebylo možné zohlednit lůžkové kapacity jednotlivých zařízení, údaje jsou nedostupné.

Charakteristika infrastruktury CR: Hustota pěších značených tras a cyklotras je odpovídající, území protíná vinařská naučná stezka. Ubytovací možnosti: Bavory 4, Klentnice 5, Perná 2. Lze navštívit některé z vinných sklepů.

Závěr: Podařilo se využít nevšedního reliéfového rázu i vinařského věhlasu krajiny.

Okrsek č. 4

potenciál / infrastruktura: 1/B

Vymezení: Hlavní masív Pavlovských vrchů.

Charakteristika potenciálu CR: Monumentální bradlo Pavlovských vrchů představuje zcela unikátní typ krajiny Česka. V prostoru Soutěsky a Martinky vystupují bizarní skalní útvary. Kulturní potenciál představuje zejména archeologický *genius loci* (Věstonická Venuše). Atraktivní je zřícenina hradu Děvičky.

Charakteristika infrastruktury CR: Archeologické poptávce slouží muzejní expozice v Dolních Věstonicích. Masívem prochází několik pěších značených cest a naučná stezka Děvín, po obvodu probíhají značené cyklotrasy. Lze navštívit některé z vinných sklepů. Ubytovací možnosti: Pavlov 10, Dolní Věstonice 2, Horní Věstonice 2.

Závěr, specifické doporučení: Vysoká úroveň potenciálu je saturována hojnými ubytovacími zařízeními. Za úvahu stojí více „zhmotnit“ archeologický věhlas, např. malým skanzenem lovců mamutů.

Okrsek č. 5

potenciál / infrastruktura: 5/E

Vymezení: Západní okolí Hustopečí (odlišuje se reliéfovou plochostí od východního okolí města).

Charakteristika potenciálu CR: Velmi mírně zvlněná krajina s ornou půdou a vinicemi představuje nízký přírodní potenciál, kulturní potenciál není zastoupen.

Charakteristika infrastruktury CR: Územím prochází Velkopavlovická vinná cyklostezka. Z vinných sklepů ve Starovicích lze některé navštívit. Ubytovací možnosti nejsou.

Závěr: Okrsek leží v zázemí atraktivnějších území bez vlastních ambicí v CR.

Okrsek č. 6

potenciál / infrastruktura: 2/A

Vymezení: Vrchovina mezi městy Hustopeče, Klobouky u Brna a Velké Pavlovice.

Charakteristika potenciálu CR: Přírodní potenciál se opírá zejména o členitý a lesnatý terén, vrchy mají oblé, ale značně sklonité svahy. U Hustopečí se prostírají vyhlášené mandloňové sady. Kulturní potenciál je rozdělen zejména mezi Hustopeče (moderní kostel, hrob rodičů TGM), Diváky, místo spojené s bratry Mrštíky, a Klobouky u Brna (zámek, větrný mlýn). Pozoruhodný gotický kostel je v Kurdějově. U Hustopečí má podporující potenciálovou funkci exit dálnice D2.

Charakteristika infrastruktury CR: Největší publicitu má lyžařská sjezdovka s vlekem u Němčiček (v nejnižší poloze ve střední Evropě). Hustota značených cest pěších i cyklo- je průměrná, vysoký je počet rozhleden (5). V okrsku jsou 3 naučné stezky. V Divákách lze navštívit Památník bratří Mrštíků, zámek Klobouky je přístupný formou muzea. Ve Velkých Pavlovicích, Bořeticích i jinde jsou přístupné vinné sklepy. Image Bořetic zvyšuje „Kravíhorská republika“. Ubytovací možnosti: Kurdějov 2, Němčičky 1, Bořetice 3, Hustopeče 8, Velké Pavlovice 4, Kobylí 1, Klobouky u Brna 1.

Závěr: V území, jehož potenciál lze zařadit „jen“ do vyšší střední úrovně, se nepochybně vyskytují aktivní podnikatelé i zástupci samospráv – některé z jejich produktů jsou jedinečné a převyšují potenciálové předpoklady (např. lyžařský areál v Němčičkách).

Okrsek č. 7

potenciál / infrastruktura: 4/C

Vymezení: Jižní část Kyjovské pahorkatiny.

Charakteristika potenciálu CR: Přírodní potenciál je nízký (polní bezlesá krajina nízkých návrší, často s agrárními terasami, mělká rozevřená údolí). V kulturním potenciálu se uplatňuje hlavně vinařská tradice s lidovou architekturou vinných sklepů.

Charakteristika infrastruktury CR: Těžiště infrastruktury má návaznost na vinařskou tradici, největší věhlas



mají Templářské sklepy v Čejkovicích, turisticky přístupné vinné sklepy existují ve většině obcí okrsku. V Terezíně je Muzeum vinařství a venkova. Území rovnoměrně protkávají značené cyklotrasy, pěších značených cest je velmi málo. Ubytovací možnosti: Čejkovice 3, Nový Poddvorov 1, Mutěnice 2, Velké Bílovice 4, Dolní Bojanovice 1, Prušánky 2, Svatobořice-Mistřín 4.

Závěr: Infrastruktura účelně využívá vinařské tradice.

Okrsek č. 8

potenciál / infrastruktura: 5/E

Vymezení: Západní úpatí Ždánického lesa.

Charakteristika potenciálu CR: Reliéf krajiny je mírně až středně zvlněný s oblými svahy, lesnatost zanedbatelná, místy se vyskytují vinice. V Šitbořicích jsou minerální prameny. Vinařské aspekty nejsou pro území příznačné, jiné zajímavosti (tvrz v Bošovicích) jsou sporadické.

Charakteristika infrastruktury CR: Minerální pramen v Šitbořicích je využit pro malé ambulantní lázně. Pěší značené stezky v okrsku nejsou, několik cyklotras vede po silnicích. Ubytovací možnosti nejsou.

Závěr: Jde o zemědělskou krajinu v podstatě bez ambic v CR.

Okrsek č. 9

potenciál / infrastruktura: 4/D

Vymezení: Jižní úpatí Ždánického lesa.

Charakteristika potenciálu CR: Přírodní potenciál se opírá hlavně o značnou členitost krajiny, jejíž strmá, ale oblá návrší nabízejí četné vyhlídky. Výrazným negativem ovšem je, že téměř veškerá plocha je využita ornou půdou a tím i možnosti pohybu pěších turistů mimo silnice jsou omezené. (Listnaté) lesy jsou jen v okolí Želatic a Věteřova, menší plochy vinic rozptýleně. Z pohledu kulturního potenciálu má velkou váhu mariánské poutní místo Žarošice. Ve Ždánicích je zámek s parkem.

Charakteristika infrastruktury CR: Nedostatek vhodných mimosilničních tras (a jistě též sklonitost terénu) omezuje značené cyklotrasy, jejichž síť je řídká. V ještě větší míře to platí pro pěší značené cesty. Z existujících 5 rozhleden (značný počet) není ani jedna napojena na pěší turistickou značku. Jedna z rozhleden (Bukovany) byla postavena jako atraktivita – větrný mlýn, spolu s hotelem. Zámek ve Ždánicích je přístupný v podobě muzea. Po 1 ubytovacím zařízení dále mají: Kostelec, Ježov, Osvětimany, Ždánice, Žarošice, camping je u Osvětiman.

Závěr, specifické doporučení: V polní zemědělské krajině má relativně velkou váhu sakrální CR (poutě). Rozhledny by bylo účelné napojit na turisticky značené cesty.

Okrsek č. 10

potenciál / infrastruktura: 3/B

Vymezení: Dopravní koridor Kyjov - Bzenec.

Charakteristika potenciálu CR: Kulturní potenciál je soustředěn v Kyjově (městská památková zóna, zámek) a v Bzenci (zámek, vinařské tradice, zřícenina kaple sv. Floriána mezi vinicemi).

Charakteristika infrastruktury CR: Zámek v Kyjově je návštěvnicky zpřístupněn jako muzeum, u zámku v Bzenci je přístupný pouze zámecký park. Atrakcí Vracova je zahradní železnice. V ose koridoru prochází Moravská vinná cyklostezka, všechna sídla jsou východisky pěších značených cest ve směrech kolmých k ose okrsku. Ubytovací možnosti: Kyjov 5, Vracov 3, Bzenec 2.

Závěr, specifické doporučení: Potenciál se opírá, vedle posilujícího vlivu dopravní dostupnosti, o města. Užitečné by bylo dát větší publicitu vinařské tradici (zejména v Bzenci), např. formou naučné stezky.

Okrsek č. 11

potenciál / infrastruktura: 4/D

Vymezení: Ždánický les.

Charakteristika potenciálu CR: Okrsek je vymezen podle reliéfového celku, jímž je lesnatá vyvýšenina se širokým hřbetem, převyšující své úpatí asi o 150 m. Přírodní prostředí Ždánického lesa je v některých místech poněkud narušováno provozem Moravských naftových dolů. Složky kulturního potenciálu nejsou zastoupeny.

Charakteristika infrastruktury CR: Z povahy území vyplývá, že infrastruktura je zastoupena pouze sítí značených pěších cest a cyklostezek. Jejich hustota je přiměřená. Na „hřebenovce“ jsou informační tabule neformální naučné stezky.

Závěr: Nevýhodou kompaktnosti vyvýšeniny je v podstatě absence vyhlídkových míst, členitých údolí apod. Území je přesto vhodné pro (letní) turistiku a její infrastruktura (značené cesty) je odpovídající.

Okrsek č. 12

potenciál / infrastruktura: 4/E

Vymezení: Dopravní koridor východní okolí Slavkova - Brankovice.

Charakteristika potenciálu CR: Přírodní potenciál není prakticky zastoupen (plochá polní krajina). Na některých svazích jsou vyvinuta chráněná stepní společenstva, ale jejich přírodní rezervace mají pro turistiku omezující vliv. Potenciál CR tak v podstatě spočívá na významném zámku v Bučovicích; atraktivní je i exteriér zámku Nové zámky v Nesovicích.

Charakteristika infrastruktury CR: Zámek v Bučovicích (na rozdíl od Nových zámků) je návštěvnicky zpřístupněný, v části jeho areálu je muzeum. Hustota sítě turisticky značených cest pěších i cyklo-ve vlastním okrsku je podprůměrná, z některých sídel vycházejí turistické trasy zejména do Ždánického lesa. Ubytovací možnosti mají jen Bučovice (4).

Závěr, specifické doporučení: Území je dobře dopravně dostupné silnicí I/50 (E50), ale nabízí jen návštěvu bučovického zámku a provozování letní turistiky. Značené cesty by se měly rozšířit. Za úvahu by stálo vyznačit naučnou stezku mezi lokalitami se stepními společenstvy.

Okrsek č. 13

potenciál / infrastruktura: 1/B

Vymezení: Město Slavkov u Brna a nejbližší okolí (Lutršték).

Charakteristika potenciálu CR: Určující je kulturní potenciál města světově spojeného s Napoleonovým triumfem 1805. Hlavním předmětem zájmu návštěvníků je reprezentativní zámek s rozsáhlým parkem. Střed města je městskou památkovou zónou. Kaple na Lutrštěku je poutním místem.

Charakteristika infrastruktury CR: Zámek je zpřístupněn, v blízkosti existuje golfové hřiště. Počet ubytovacích zařízení: 9. Slavkov je výchozím bodem naučné stezky Bitva tří císařů.

Závěr: Kulturní potenciál mimořádně posiluje napoleonský *genius loci*, infrastruktura se snaží v tomto směru „držet krok“.

Okrsek č. 14

potenciál / infrastruktura: 5/E

Vymezení: Úpatní část Litenčické pahorkatiny.

Charakteristika potenciálu CR: Jedná se převážně o mírně zvlněnou polní krajinu. Kulturní potenciál představují jen venkovské zámečky (Litenčice, Morkovice, Pačlavičice, Uhřice aj.), některé ve špatném stavebním stavu.

Charakteristika infrastruktury CR: Návštěvnicky zpřístupněný není žádný ze zámků. Existují 2 rozhledny, ale bez přístupu po značených cestách pěších či cyklo- (jejich hustota je nízká). Jediný penzion je ve Vážanech.

Závěr, specifické doporučení: Polní zemědělská krajina nemá a nebude mít ambice v CR, přesto by bylo účelné zhustit síť zejména značených cyklotras.

Okrsek č. 15

potenciál / infrastruktura: 4/E

Vymezení: Jádrová část Litenčické pahorkatiny.

Charakteristika potenciálu CR: Poměrně členitý terén vrcholí nesouvislým hřbetem, rozčleněným hlubokými příčnými sedly, tam jsou relativně nejzajímavější krajinné partie. Většina území je kryta lesem. Kulturní potenciál není zastoupen.

Charakteristika infrastruktury CR: Infrastrukturu zastupují pouze vyznačené turistické trasy; síť pěších je přiměřená, z cyklostezek prochází okrskem pouze jediná.



Závěr, specifické doporučení: „Vrcholová“ a lesnatá část Litenčické pahorkatiny je navštěvována pouze turisty na kratší akce, bez poptávky ubytování. V případě technické průchodnosti by bylo vhodné využití stávající věže na nejvyšším vrchu Hradisko jako rozhledny.

Okrsek č. 16

potenciál / infrastruktura: 4/E

Vymezení: Dopravní koridor východní okolí Vyškova - západní okolí Kroměříže.

Charakteristika potenciálu CR: Bezlesá polní krajina je mírně rozčleněna doznívajícími rozsochami, které vybíhají z Litenčické pahorkatiny. Kulturní potenciál není zastoupen.

Charakteristika infrastruktury CR: Ve Švábenicích a Tištině existují menší specifická muzea. Okrsek křižují 4 značené cyklotrasy, s jednou z nich probíhá společně (po silnici) pěší značená cesta. Ubytovací možnosti neexistují.

Závěr, specifické doporučení: Dopravní koridor je jednostranný, protože podle ohraničení Vnějších Západních Karpat (a tedy i okrsku) probíhá dálnice D1 na samém okraji, někde i vně. Přesto blízkost jejích exitů 236, 244 a 253 přidává impulsy k návštěvě území a lehce zvyšuje potenciál oproti infrastruktuře. *Doporučení:* vyznačit cyklotrasu z Ivanovic na Hané do Litenčické pahorkatiny.

Okrsek č. 17

potenciál / infrastruktura: 1/A

Vymezení: Město Kroměříž.

Charakteristika potenciálu CR: Dominantní je kulturní potenciál města zapsaného do seznamu UNESCO. Hlavními atrakcemi jsou zámek, Podzámecká a Květná zahrada. Jádrem města je městskou památkovou rezervací.

Charakteristika infrastruktury CR: Návštěvnicky je zpřístupněn zámek i obě zahrady. Podzámeckou zahradou prochází naučná stezka. Kromě regionálního muzea mohou turisté navštívit i muzeum mincovnictví. Vyhledávány jsou Arcibiskupské vinné sklepy. Počet ubytovacích možností: 16.

Závěr: Zapsání města do listiny UNESCO je silnou specifickou složkou potenciálu CR (zejména pro cizince) a logicky se infrastruktura soustřeďuje v tomto směru.

Okrsek č. 18

potenciál / infrastruktura: 4/E

Vymezení: Úvalovitá kotlina s osou Kroměříž - Koryčany.

Charakteristika potenciálu CR: Přírodní potenciál se opírá o málo atraktivní pahorkatinný povrch protáhlé a poměrně úzké terénní brázdy. V kulturním potenciálu vyniká obec Střilky (barokní hřbitov se sochami). Menší zámky se nacházejí v několika obcích (Zdounky, Cetechovice, Střilky, Koryčany).

Charakteristika infrastruktury CR: Hřbitov ve Střilkách je přístupný pro návštěvníky, ze zámků není zpřístupněn žádný. Rozhledna nad vsí Lebedov není napojena na turistické značení. Hustota turisticky značených cest a cyklotras je malá. V Koryčanech existuje hipocentrum. Ubytovací možnosti jsou jen v Koryčanech (2).

Závěr, specifické doporučení: Hřbitov ve Střilkách se dostal do širšího povědomí a zvyšuje potenciál krajiny nad existující infrastrukturu. V ní by bylo potřebné zvětšit počet turisticky značených přístupových cest do Chřibů.

Okrsek č. 19

potenciál / infrastruktura: 2/B

Vymezení: Chřiby.

Charakteristika potenciálu CR: Nejvyšší reliéfový celek Středomoravských Karpat představuje ostrovovitou vyvýšeninu poměrně značně členitého reliéfu, táhlé hřbety jsou střídány prudce zahluobenými (až 150-200 m) údolními vodními toků. Téměř souvislý pokryv tvoří listnaté lesy. Pozoruhodné jsou místy se vyskytující bizarní skalní útvary a obrovské izolované balvany (např. Buchlovský kámen). V kulturním potenciálu hraje největší roli hrad Buchlov, přistupují zříceniny hradů Cimburk a Střilky, význam má i s velkomoravskou tradicí spjaté Hradisko sv. Klimenta.

Charakteristika infrastruktury CR: Vrchovina Chřibů je hustě protkána značenými pěšími i cyklotrasami, vedou i k rozhledně na nejvyšším vrcholu Brdo. Jsou vyznačeny 3 naučné stezky. Hrad Buchlov

je zpřístupněn. V Kostelanech je hipocentrum a westernové městečko. Charakter horských chat má ubytování v motorestu Samota a lesním penzionu Bunč, po 1 ubytovací možnosti mají dále Kostelany a Salaš.

Závěr: Prostředí Chřibů je natolik odlišné od okolních regionů jižní Moravy, že bude vždy turisty navštěvováno, ale spíše krátkodobě pro jednorázové výlety. Proto nehraje takovou roli, že přímo v území není mnoho ubytovacích možností.

Okrsek č. 20

potenciál / infrastruktura: 4/E

Vymezení: Východní úpatí Chřibů.

Charakteristika potenciálu CR: Pahorkatinná krajina, mírně rozčleněná rozsochami vybíhajícími z Chřibů a celkově se svažující k Hornomoravskému úvalu, spolu s průměrnou lesnatostí zastupuje přírodní potenciál. V kulturním potenciálu lze zmínit jen technickou památku – větrný mlýn u Velkých Těšan a zámek v Kvasicích.

Charakteristika infrastruktury CR: Návštěvnicky zpřístupněný je – na rozdíl od kvasického zámku – větrný mlýn. Hustota turisticky značených cest je s výjimkou okolí vsi Halenkovice malá. Ubytovací možnosti nebyly zjištěny.

Závěr: Okrsek leží v blízkosti atraktivních cílů CR, není proto tak důležité, že jeho vlastní infrastruktura je nižší než potenciál.

Okrsek č. 21

potenciál / infrastruktura: 1/A

Vymezení: Okolí Velehradu a Buchlovic.

Charakteristika potenciálu CR: Přírodním potenciálem jde o jen mírně zvlněné a bezlesé jihovýchodní úpatí Chřibů, dominantní v okrsku je však kulturní potenciál. Opírá se jednak o „kamenné“ atraktivity (zámek v Buchlovicích, románsko-gotická bazilika s klášterem ve Velehradě), jednak o dlouhou tradici velehradských poutí, nejvýznamnějších v Česku.

Charakteristika infrastruktury CR: Zámek i bazilika jsou přístupné návštěvníkům. Velkomoravský *genius loci* byl zhmotněn v podobě archeoskanzenu v Modré. V Tupesích lze navštívit muzeum zdejší vyhlášené keramiky. Síť značených cest je odpovídající. Nad Modrou stojí rozhledna. Ubytovací možnosti: Buchlovice 9, Velehrad 1, Modrá 2, camping Velehrad.

Závěr: Potenciálové hodnoty jsou prakticky výlučně orientovány do kulturního potenciálu. Infrastruktura tvoří odpovídající základnu.

Okrsek č. 22

potenciál / infrastruktura: 2/B

Vymezení: Přejížděcí pás k Dolnomoravskému úvalu v ose Sudoměřice - Kunovice.

Charakteristika potenciálu CR: Ráz okrsku propůjčuje téměř plochá, nejvýše mírně pahorkatinná polní krajina. V Ostrožské Nové Vsi jsou sirmaté prameny. Zdaleka významnější je kulturní potenciál, a to zejména díky městům v západní okrajové poloze. Strážnice, Veselí nad Moravou a Uherský Ostroh mají vždy zámek a statut městské památkové zóny, Strážnice navíc dlouhou tradici folklórních festivalů.

Charakteristika infrastruktury CR: Zmíněné zámky jsou s výjimkou Veselí n. M. návštěvnicky zpřístupněny. Prameny v Ostrožské Nové Vsi jsou využity v lázeňském provozu. Vyhlášené vinné sklepy lze navštívit v Petrově. Muzea jsou ve Strážnici (skanzen vesnice jihovýchodní Moravy a Průžkův mlýn), ve Veselí nad Moravou, ve Vnorovech a v Tvarožné Lhotě (oskeruše). Hřbitov v Kněždubě je navštěvován jako Slováký Slavín. Síť značených pěších i cykloturistických cest je přiměřená, vyznačeny jsou 3 naučné stezky. Ubytovací možnosti: Veselí nad Moravou 3, Žeraviny 1, Hroznová Lhota 1, Strážnice 4, Ostrožská Nová Ves 8, camping Strážnice.

Závěr: Infrastruktura účelně využívá kulturní pamětihodnosti a místní tradice zejména vinařské a národopisné, ale i „oskerušové“; její rozmanitost lze vyhodnotit jako plně využívající (a někdy i dále rozvíjející) potenciálové předpoklady. V západní části přistupují i aspekty dobrého dopravního napojení (silnice I/55).



Okrsek č. 23

potenciál / infrastruktura: 2/B

Vymezení: Západní část Bílých Karpat a přilehlá podhorská vrchovina.

Charakteristika potenciálu CR: Krajina okrsku je kopcovitá s oblymi reliéfovými tvary; je vhodná pro všechny formy turistiky a zakládá poměrně hodnotný přírodní potenciál. V kulturním potenciálu okrsku, který se do značné míry kryje s národopisnou oblastí Horňácko, jsou někde k vidění zbytky původní lidové architektury a atraktivitou je větrný mlýn v Kuželově.

Charakteristika infrastruktury CR: Větrný mlýn je přístupný návštěvníkům. Turisté mohou využít 3 rozhledny a přiměřenou síť pěších i cykloturistických tras vč. 2 naučných stezek. Vodní nádrž Lučina na říčce Radějovka dala vznik letnímu rekreačnímu areálu, je zde též camping. Další ubytovací možnosti: Javorník 1, Suchov 1, Radějov 1. Lyžařský areál funguje poblíž Javorníku.

Závěr: Infrastruktura je v souladu s potenciálem CR.

Okrsek č. 24

potenciál / infrastruktura: 1/B

Vymezení: Jádrové území Bílých Karpat a přilehlá podhorní vrchovina.

Charakteristika potenciálu CR: Dominantní je přírodní potenciál, jehož vysoká hodnota spočívá na horském rázu krajiny, v němž výškové rozdíly mezi hřbety, vč. jejich rozvětvených rozsoch, a prudce se zahlubujícími údolními činí na krátkou vzdálenost až 400 metrů. Značná členitost je příznačná i pro navazující vrchovinné podhůří. U Strání a Březové je bělokarpatský hřbet přerušen erozními kotlinami vzniklými na průnicích přítoku Váhu.

Charakteristika infrastruktury CR: Infrastrukturu představuje zejména systém značených pěších turistických tras a cyklotras. Jejich hustota je přiměřená. Existují 2 naučné stezky, z toho jedna dálková okružní (NS Javořinská), a 3 rozhledny. V území není žádná turistická horská chata (tomu účelu sice běžně slouží Holubyho chata těsně za hranicemi na slovenské straně Velké Javořiny, nicméně analyzované území je omezeno územím Česka). Jedinou ubytovací možností je penzion v Horním Němčí.

Závěr, specifické doporučení: Horský okresek je dobře vybaven pro turistiky, ale chybí ubytovací možnost typu horské chaty. Za úvahu by stálo její vybudování.

Okrsek č. 25

potenciál / infrastruktura: 1/B

Vymezení: Okolí Starého Hrozenkova („kopaničářské Bílé Karpaty“).

Charakteristika potenciálu CR: Krajinně se jedná o území s vysokou členitostí způsobenou průlomem hlavního bělokarpatského hřbetu říčkou Drietomice, k níž se zahloubily i přítoky. Na prudkých svazích jsou místy rozptýlené domy kopaničářských sídel Vyškovec, Vápenice a Žítková. Tradice folklorních kopaničářských slavností ve Starém Hrozenkově je hlavním nositelem kulturního potenciálu okrsku.

Charakteristika infrastruktury CR: Jsou vyznačeny 3 naučné stezky, ale hustota turisticky značených pěších tras je nízká. Ubytovací možnosti: Starý Hrozenkov 1, Vápenice 2, Lopeník 2, camping Starý Hrozenkov.

Závěr, specifické doporučení: I když výškově jde tu „jen“ o vrchovinu, přírodní potenciál vyhlídkových strání s rozptýleným osídlením, ve spojení s kopaničářským folklórem a též novodobou publicitou Žítkové v souvislosti s úspěšným literárním dílem, dává vysoké hodnoty. Infrastruktura má v tomto území malou rezervu. Doporučení: vyznačit další pěší turistické trasy, popř. někde v souběhu s naučnou stezkou (samostatné značení NS je někdy málo přehledné).

Okrsek č. 26

potenciál / infrastruktura: 2/C

Vymezení: Úpatí Bílých Karpat mezi Olšavou a Nivničkou.

Charakteristika potenciálu CR: Přírodní potenciál se opírá o krajinný typ členité podhorské vrchoviny, která se do vnitrozemí pozvolna snižuje a údolí vodních toků se rozevírají. Z aspektu kulturního potenciálu je přitažlivý exteriér zámku Nový Světlov nad Bojkovicemi. Ves Komňa má určitý věhlas jako jedno z možných rodišť J. A. Komenského.

Charakteristika infrastruktury CR: Zámek Nový Světlov není zpřístupněn, slouží jako hotel. Pěší turisté mají k dispozici 3 značené cesty, ani jedna však nevede k některé ze tří rozhleden. Existují 2 naučné stezky.

Značené cyklotrasy sporadicky křížují územím. Kromě Nového Světlova se lze ubytovat ve 2 zařízeních v Bojkovicích a v jednom v Záhorovicích.

Závěr, specifické doporučení: Krajinný ráz podhorského typu by si zasloužil více turisticky značených cest. V území by se mohla dávat i větší publicita Komni jako (alternativního) rodiště J.A.K.

Okrsek č. 27

potenciál / infrastruktura: 3/C

Vymezení: Pahorkatina v širším okolí Hluku.

Charakteristika potenciálu CR: Přírodně jde o téměř bezlesou krajinu nevelkých a mělkých kotlin a obklopujících je protáhlých hřbetů a plošin. Celkovou potenciálovou hodnotu udržuje kulturní potenciál, a sice prostřednictvím položky „akce a události“: jedná se o slavnosti Jízdy králů pořádané v Hluku a Vlčnově a církevní poutě v Blatnici pod Svatým Antonínkem. Z kulturních památek lze zmínit středověkou tvrz v Hluku.

Charakteristika infrastruktury CR: Hlucká tvrz je zpřístupněna formou muzea. Turistické značení spočívá v nehosté síti cyklocest, v severním okolí Hluku jsou vyznačeny místní pěší trasy. V kraji jsou 3 rozhledny, ale nepřipojené na značené cesty. Po 1 hotelu či penzionu mají Hluk, Dolní Němčí, Nivnice a Blatnice pod Sv. Antonínkem, u Hluku je camping.

Závěr, specifické doporučení: Jízdy králů i poutě bývají jednodenními akcemi, které nevyžadují příliš turistické vybavenosti. Hlavním rozvojovým úkolem by tak mohlo být zhustit turistické značení pěší i cyklistické a připojit na ně rozhledny.

Okrsek č. 28

potenciál / infrastruktura: 2/C

Vymezení: Dopravní koridor Uherský Brod - Kunovice.

Charakteristika potenciálu CR: Krajinně jde o plochý úval s téměř souvislou řadou vesnic podél staré silnice z Uherského Brodu do Kunovic. Funkci potenciálu tak přejímá kulturní potenciál, soustředěný v Uherském Brodě. K urbanistické hodnotě městské památkové zóny s klášterem a zámek tu přistupuje povědomí o rodišti J. A. Komenského.

Charakteristika infrastruktury CR: Komenského „image“ město účelně využilo prostřednictvím reprezentativního muzea J.A.K. v zámku. V Popovicích existuje malé specifické muzeum. Mezi Hradčovicemi a Drslavicemi byla zřízena naučná stezka, jinak pěší značené cesty územím neprocházejí a cyklostezky jen řídce. Existují 2 rozhledny (na značené cesty nepřipojené). Ubytovací možnosti (11) má jen Uherský Brod.

Závěr, specifické doporučení: Kulturní potenciál Uherského Brodu ovlivňuje celý okresek. Infrastruktura města mu odpovídá. Venkovské obce, částečně profitující z blízkosti nové silnice I/50 (E50), by bylo třeba více napojit na značené trasy a rovněž je propojit s rozhlednami.

Okrsek č. 29

potenciál / infrastruktura: 5/D

Vymezení: Jihozápadní úpatí Zlínské vrchoviny.

Charakteristika potenciálu CR: Přírodní potenciál se opírá jen o nepříliš atraktivní krajinný ráz. Kulturním potenciálem, území prakticky nedisponuje, šlo by sem zařadit jen lidovou architekturu několika zemědělských usedlostí v Topolné.

Charakteristika infrastruktury CR: Okrskem procházejí dvě pěší turistické trasy a jen málo značených cyklotras; oba druhy vedou k jediné rozhledně Rovnina. Ubytovací možnosti představuje penzion a blízký camping v Březolupech.

Závěr: Okresek tvoří zázemí význačnějších turistických cílů, bez vlastních ambic v CR.

Okrsek č. 30

potenciál / infrastruktura: 2/D

Vymezení: Jižní část Vizovické vrchoviny.

Charakteristika potenciálu CR: Příznačným rysem krajiny Luhačovické vrchoviny je podhorský ráz i přes



relativně nízké nadmořské výšky: masivní protáhlé hřbety se střídají s hlubokými, byť rozevřenými údolními, ve využití půdy je vysoký podíl pastvin a lesů. Hodnotný přírodní potenciál přebírá i pozici celkového potenciálu, kulturní potenciál není zastoupen.

Charakteristika infrastruktury CR: Síť značených pěších tras i cyklotras není hustá, každopádně je řidší, než by odpovídalo turistickým kvalitám území. V okrsku se nevyskytuje žádná rozhledna. Rovněž v žádné obci není nabízeno ubytování.

Závěr, specifické doporučení: Okrsek představuje jedno z území, kde infrastruktura zřetelně nedoceníla možnosti, které skýtá potenciál. Doporučit lze rozšířit síť turisticky značených cest a podporovat zřizování ubytovacích možností (jako i určité odlehčení velmi zatížených Luhačovic).

Okrsek č. 31

potenciál / infrastruktura: 1/A

Vymezení: Město Luhačovice a městys Pozlovice.

Charakteristika potenciálu CR: Velké aktivum přírodního potenciálu jsou minerální prameny. Je to ale i malebná poloha Luhačovic v lesnatém a členitém přírodním rámci. Kulturní potenciál je vysoký, podílí se na něm jednak sám věhlas Luhačovic jako – podle mnohých – našich nejkrásnějších lázní, jednak celá plejáda kulturních akcí, které jsou po celý rok v Luhačovicích i Pozlovicích pořádány.

Charakteristika infrastruktury CR: Přírodní impuls, který nabídl minerální prameny, byl odpovídajícím způsobem využit, lázně v Luhačovicích jsou čtvrté největší v ČR. Letní rekreační areál vznikl při Pozlovické přehradě. Vazba na někdejší národopisnou oblast Zálesí je připomínána luhačovickým muzeem. Okolím Luhačovic a Pozlovic prochází řada pěších cest místního značení. Ubytovací možnosti: Luhačovice 43, Pozlovice 8, camping Pozlovice.

Závěr: Lázeňská území měla vždy specifické podmínky, projevující se vysokou úrovní infrastruktury, tato situace platí i v současné době.

Okrsek č. 32

potenciál / infrastruktura: – / –

Vymezení: Území mezi sídly Slavičín, Lipová, Vlachovice a Vrbětice.

Specifikum: Toto území je nepřístupné z důvodu umístění provozů zbrojní výroby a areálu muničních skladů.

Okrsek č. 33

potenciál / infrastruktura: 4/E

Vymezení: Olšavsko-vlárská brázda.

Charakteristika potenciálu CR: Zastoupen je jen kulturní potenciál, soustředěný ve Valašských Kloboukách (městská památková zóna, valašská architektura).

Charakteristika infrastruktury CR: Kromě páteřní cyklotrasy a několika odboček nejsou v okrsku žádné turistické značené cesty. Ve Valašských Kloboukách lze navštívit městské muzeum. Ubytovací možnosti: Valašské Klobouky 3, Slavičín 1.

Závěr, specifické doporučení: Území nemá ráz dopravního koridoru vzhledem k nižší hustotě provozu (s výjimkou jen v úseku Valašské Klobouky - Valašské Příkazy). Hlavní roli v CR hrají Valašské Klobouky. Účelné by bylo vyznačit další turistické cesty směřujících do sousedících oblastí.

Okrsek č. 34

potenciál / infrastruktura: 2/D

Vymezení: Bílé Karpaty západně od Vlárského průsmyku.

Charakteristika potenciálu CR: Území zaujímá část masivu Bílých Karpat mezi vrchy Javorník (783 m) a Na koncích (653 m) a přilehlé podhůří. Jak pohraniční část, tak podhůří, mají malebný členitý ráz, velký podíl v krajině zaujímají lesy. V kulturním potenciálu narůstá povědomí o „ekologické“ obci Hostětín. U Krhova je pomník amerických letců.

Charakteristika infrastruktury CR: Pěší turisticky značené cesty (ale jen v systému místního značení) se vyskytují v okolí Pitína, Hostětína a Šanova, zde jsou též 2 naučné stezky a rozhledna Na Skalce.

Rozsáhlá střední část okrsku je kromě hraniční hřebenovky, pokud jde o turistické trasy, téměř úplně prázdná. Ubytovací možnost: Hostětín 1.

Závěr, specifické doporučení: Tato část Bílých Karpat lze jednoznačně hodnotit jako podvybavenou pro CR. Je potřeba přinejmenším vyznačit pěší turistické trasy vycházející do hor (z obcí Rokytnice, Jestřabí či Štítná nad Vláří) a rozšířit ubytovací možnosti.

Okrsek č. 35

potenciál / infrastruktura: 3/B

Vymezení: Dopravní koridor Rokytnice - Brumov-Bylnice - Vlárský průsmyk.

Charakteristika potenciálu CR: Potenciál CR je zejména zastoupen hradem v Brumově. Relativně zajímavou krajinnou partií je Vlárský průsmyk. Potenciál okrsku lehce zvyšují aspekty dobré dopravní dostupnosti při hlavní silnici I/57 a železnici.

Charakteristika infrastruktury CR: Brumovský hrad je zpřístupněn pro návštěvníky, kteří mohou zhlédnout též městské muzeum. Několik pěších turistických tras vychází do sousedících okrsků. Ubytovací možnosti jsou jen v Brumově-Bylnicích (3).

Závěr, specifické doporučení: Území má kromě destinace brumovský hrad hlavně funkci východiště do okolních oblastí. Doporučení: rozšířit síť ubytovacích možností.

Okrsek č. 36

potenciál / infrastruktura: 2/C

Vymezení: Bílé Karpaty severně od Vlárského průsmyku.

Charakteristika potenciálu CR: Nejsevernější část Bílých Karpat je utvářena do dvou hřbetů, vyššího hraničního a nižšího vnitřního, který je přerušen průlomovým údolím Brumovky. Členitý vrchovinný až horský reliéf (nejvyšší bod Končítá 817 m) vytváří nadprůměrné hodnoty přírodního potenciálu, které ovlivňují i celkový potenciál.

Charakteristika infrastruktury CR: Sníženinou mezi oběma hřbety prochází značená cyklotrasa, pěší značené trasy se omezují na hřebenovky a 4 příčné trasy. Na vrchu Královec je rozhledna. Ubytovací možnosti nejsou.

Závěr, specifické doporučení: Vzhledem k možnostem, které nabízí horský reliéf, se zdá turistická vybavenost (značené cesty) poddimenzovaná, nemluvě o ubytovacích možnostech typu horských chat. Bylo by účelné zhustit síť pěších značených tras zejména v jižní části okrsku.

Okrsek č. 37

potenciál / infrastruktura: 2/B

Vymezení: Dopravní koridor Valašské Meziříčí - Vsetín - Lyský průsmyk (bez Valašského Meziříčí a Vsetína).

Charakteristika potenciálu CR: Jde o údolní pásmo podél řek Vsetínská Bečva a Senice. V potenciálu CR má nejvyšší hodnotu přírodní pozoruhodnost Čertovy skály u Lidečka. Z kulturních zajímavostí stojí za zmínku moderní kostel v Horní Lidči. Potenciál je zvýšen dopravní přístupností (silnice I/57 a hlavní železnice).

Charakteristika infrastruktury CR: Z některých obcí okrsku vycházejí cyklotrasy (výjimečně i značené pěší trasy) do sousedících hornatin. Koridoru se dotýkají 3 naučné stezky. Ubytovací možností je motorest v Lidečku. U Jablůnky je camping.

Závěr, specifické doporučení: Okrsek sice těží ze své dopravní přístupnosti, ale má i celostátně známé Čertovy skály. Doporučení: zvětšit počet ubytovacích možností, což platí hlavně pro obce, které jsou výchozími body turistických cest do okolních horských oblastí.

Okrsek č. 38

potenciál / infrastruktura: 3/B

Vymezení: Město Vsetín.

Charakteristika potenciálu CR: Kulturní potenciál má v případě Vsetína jen střední hodnotu (zámek).

Charakteristika infrastruktury CR: Zámek je návštěvnický zpřístupněn v podobě muzea. Z města vychází



5 značených pěších tras, 2 naučné stezky a 6 cyklotras. Ubytování je možné v 10 hotelích a penzionech.

Závěr: Infrastruktura CR ve Vsetíně je ve velké míře podřízena pozici města jako východiště do turisticky hodnotných sousedících oblastí, proto převyšuje potenciál samotného města.

Okrsek č. 39

potenciál / infrastruktura: 1/A

Vymezení: Pohoří Javorníky.

Charakteristika potenciálu CR: Přírodní potenciál tohoto pohoří dosahujícího v ČR výšky 1020 m (hlavní vrchol Velký Javorník, 1072 m, je na území Slovenska) má vysokou hodnotu. Jedinečnou pozoruhodností je největší skalní město v našich Karpatech, Pulčinské skály. Porůznu rozptýlené skalní útvary zpestřují krajinu i na četných jiných místech.

Charakteristika infrastruktury CR: Pohoří je poměrně hustě protkáno pěšími turistickými stezkami, v jižní části je vyznačeno i několik cyklotras. Na Čubově kopci je rozhledna. Hřebenovka pohoří je zároveň naučnou stezkou (spojující i Pulčinské skály), druhá NS propojuje Střelnou s horou Makyta. Na několika místech na svazích nad Vsetínskou Bečvou vznikly lyžařské areály. V pohoří jsou 4 horské hotely (Portáš, Kohútka, Permoník, Kyčerka).

Závěr: Javorníky jsou dobře vybaveny turistickou infrastrukturou, odpovídá vysokému potenciálu území.

Okrsek č. 40

potenciál / infrastruktura: 2/A

Vymezení: Dopravní koridor Janová - Velké Karlovice.

Charakteristika potenciálu CR: Široká terénní brázda protékaná Vsetínskou Bečvou je téměř souvisle zastavěná sídelními jádry obcí (které všechny pak mají další rozptýlené části). Kulturní potenciál je soustředěn do Velkých Karlovic s lidovou valašskou architekturou.

Charakteristika infrastruktury CR: Muzeum ve Velkých Karlovicích je účelně umístěno ve valašské roubenici. V rodišti malíře A. Strnadela v Novém Hrozenkově je jeho Památník. Osou okrsku prochází značená cyklotrasa, prakticky ze všech sídel vycházejí na obě boční strany pěší turistické trasy. Ubytovací možnosti: Velké Karlovice 7, Karolinka 1, Hovězí 1, Nový Hrozenkov 2, Halenkov 1, Janovice 1, campings Hovězí a Velké Karlovice.

Závěr: Infrastruktura CR na území vlastního okrsku slouží hlavně jako východiště do okolních horských oblastí a to je silnější faktor než posilující vliv dobré dopravní dostupnosti.

Okrsek č. 41

potenciál / infrastruktura: 3/C

Vymezení: Komonecká hornatina.

Charakteristika potenciálu CR: Okrsek byl vymezen v protáhlém hřbetu probíhajícím od údolí Senice po jižní okolí Zlína. Převyšuje okolní krajinu o 150-200 m, nejvýše dosahuje kótou Klášťov (753 m). Je téměř souvisle zalesněn, turistickou atraktivitu zvyšují četné skalní útvary (Lačnovské skály aj.). Kulturní potenciál představuje pietní Památník Ploština, skromněji zbytky hradů Sehrad a Starý Světlov.

Charakteristika infrastruktury CR: Síť značených cyklo- i pěších tras je v přiměřené hustotě (značky připojují i zmíněné zříceniny hradů). Hřebenová cesta i některé boční okruhy jsou vedle normálního značení vyznačeny i jako naučné stezky. Existuje 1 rozhledna.

Závěr: Lesnatý hřbet s vyhlídkovými místy a možnostmi turistických hřebenovek je navštěvován hlavně pěšími turisty na krátkodobé akce, bez nutnosti ubytování ani jiných služeb.

Okrsek č. 42

potenciál / infrastruktura: 2/C

Vymezení: Vrchovinné jižní okolí Zlína.

Charakteristika potenciálu CR: Přírodní potenciál je dán zvlněným a lesnatým terénem a na to, že jde o blízkost krajského města, i řídce zalidněným. Jakoby přírodním dělítkem od areálu městské aglomerace je rozvodní linie posunutá téměř na hranici zlínského intravilánu. Kulturní potenciál je zastoupen poutním místem Provodov.

Charakteristika infrastruktury CR: Hustota pěšího i cykloturistického značení je nižší, než by odpovídalo

turisticky vděčnému krajinnému typu. V severní části okrsku je vyznačena Pasekářská naučná stezka, druhá NS přechází do území z Komonecké hornatiny. Ubytovací možnosti: Březůvky 1.

Závěr, specifické doporučení: Blízkost vybaveného velkého města zbavuje sice okrsek potřeby vlastní infrastruktury CR (zejména pokud jde o ubytovací možnosti), avšak i pro krátkodobé turistické akce by bylo užitečné zvýšit hustotu značených pěších tras i cyklotras.

Okrsek č. 43

potenciál / infrastruktura: 1/B

Vymezení: Dopravní koridor východní okolí Zlína - Vizovice.

Charakteristika potenciálu CR: Široká sníženina, ohraničená výrazněji z jihu, je podle hlavní silnice I/49 prakticky souvisle zastavěná. Kulturní (jediný) potenciál CR je lokalizován ve Vizovicích: zámek, městská památková zóna a nehmotný faktor: slivovicový a jiný lihovinový věhlas.

Charakteristika infrastruktury CR: Vizovický zámek je návštěvnicky zpřístupněn. Využita je lihovinová tradice: likérka Rudolf Jelínek je otevřená pro prohlídky a ve městě se pravidelně konají festivaly Vizovické Trnkobraní. Turistické značení v okrsku představuje jen páteřní cyklotrasa. Ubytovací možnosti jsou ve Vizovicích (2).

Závěr, specifické doporučení: Infrastruktura CR, byť v zásadě uspokojivá, má určité rezervy oproti potenciálu zvýšenému kvalitním dopravním napojením. Doporučení: rozšířit ubytovací možnosti v obcích - východištích do okolních oblastí a z těch východišť by měly vést značené cesty)

Okrsek č. 44

potenciál / infrastruktura: 1/A

Vymezení: Severní část Vizovické vrchoviny.

Charakteristika potenciálu CR: Hlavním aktivem přírodního potenciálu je zvlněná vrchovinná krajina, nadprůměrně lesnatá, s vysokým podílem luk a pastvin a s četnými vyhlídkovými místy. Přístupují sirné prameny v Kostelci. Kulturní potenciál je hlavně soustředěn v západní části okrsku. Tvoří jej zámek Lešná a sousedící zoologická zahrada, historické městečko Fryšták (městská památková zóna) a tradice církevních poutí ve Štípe. Poblíž tohoto sídla je technická památka větrný mlýn. U Slušovic pozvolna doznívá povědomí o dřívější roli tohoto sídla, reálnou atraktivitou je dostihové závodiště. V některých obcích lze zhlédnout valašské roubenice.

Charakteristika infrastruktury CR: Zámek Lešná i větrný mlýn jsou zpřístupněny pro návštěvníky. Lázeňský přírodní předpoklad je využitý (Lázně Kostelec). V sousedství bylo zřízeno golfové hřiště. Ve Slušovicích se pravidelně konají dostihy (4-5x ročně). Hustota turisticky značených cest je přiměřená. Jsou vyznačeny 4 naučné stezky. Turistickou vybavenost doplňuje rozhledna Vartovna. Ubytovací možnosti: Štípa 1, Kostelec 1, Lukov 2, Fryšták 2, Kašava 1, Březová 1, Liptál 1, Všemina 1, camping Dešná.

Závěr: Okrsek má hodnotnou přírodu i konkrétní atraktivity a infrastruktura se snaží dostát úkolům, které z toho vyplývají.

Okrsek č. 45

potenciál / infrastruktura: 1/A

Vymezení: Městská aglomerace Zlín - Otrokovice.

Charakteristika potenciálu CR: Dominantní je kulturní potenciál, město Zlín působí silně na návštěvníky hlavně celkovým urbanistickým pojetím, ale i charakteristickou „baťovskou“ architekturou. Z jednotlivých kulturně historických atraktivit stojí v popředí hrad ve Zlíně-Malenovicích a zlínský zámek.

Charakteristika infrastruktury CR: Město i kraj zlínská specifika pěstují a udržují, účelně je řešena funkční konverze bývalých továrních objektů na zařízení služeb a veřejné správy. Hrad v Malenovicích je návštěvnicky zpřístupněn, rovněž tak zámek v podobě muzea. Ubytovací možnosti: Zlín 27, Otrokovice 11.

Závěr: Z pohledu infrastruktury CR jde téměř o vzorový příklad, jak využít potenciálové hodnoty, včetně *ducha místa*, pro cestovní ruch.



Okrsek č. 46

potenciál / infrastruktura: 4/E

Vymezení: Přejížděcí pahorkatina severozápadně od Zlína.

Charakteristika potenciálu CR: Ve východní části přírodní ráz určuje lesnatá pahorkatina, na západě plochá polní krajina, která pak již přechází do Hornomoravského úvalu. Kulturní potenciál není zastoupen.

Charakteristika infrastruktury CR: S výjimkou okrajové pěší turistické trasy a jedné cyklotrasy leží okresek mimo dosah turistického značení. Nenapojena tak zůstává rozhledna u Hostišové. Ubytovací možnosti nebyly zjištěny.

Závěr, specifické doporučení: Vzhledem k blízkosti Zlína není reálné předpokládat, že by se návštěvníci v okrsku ubytovali. Je však potřebné zhustit síť turisticky značených cest.

Okrsek č. 47

potenciál / infrastruktura: 1/A

Vymezení: Hostýn - Kelčský Javorník.

Charakteristika potenciálu CR: Jde o malou část území Hostýnských vrchů, avšak se silným autonomním potenciálem CR. Jeho hlavním nositelem je bazilika s nejvýznamnějším poutním místem Moravy - Svatým Hostýnem. Druhým aspektem je blízkost nejvyššího vrcholu Hostýnských vrchů, Kelčského Javorníku (865 m). Oba faktory činí z okrsku turisticky nejfrekventovanější prostor Hostýnských vrchů.

Charakteristika infrastruktury CR: Hromadná doprava na Hostýn (vlastní příjezd není povolen) je řešena dostatečně, byť pro návštěvníky to představuje určité omezení. Pěší výstupová cesta je vyznačena. Vybavenost doplňuje rozhledna a muzeum. Okrskem prochází naučná stezka. Ubytování je možné v poutním domě, další 2 možnosti jsou v Chvalčově.

Závěr: Infrastruktura CR v okrsku je přizpůsobena specifickým potenciálovým charakteristikám.

Okrsek č. 48

potenciál / infrastruktura: 2/A

Vymezení: Zbývající převážná část území Hostýnských vrchů.

Charakteristika potenciálu CR: Hostýnské vrchy nevynikají sice horskými výškami, ale mají členitý reliéf s rychle se zařezávajícími údolími, s kulisou prakticky souvislých lesů. Hlavní kulturně historickou atraktivitou okrsku je hrad Lukov, skromněji působí zbytky hradů Obřany, Křídlo, Šaumburk a Nový Šaumburk. Zámek je v Hošťálkově.

Charakteristika infrastruktury CR: Všechny zmíněné přírodní i kulturní atraktivity jsou napojeny na značené pěší trasy, jejichž hustota je vyhovující. To platí i pro 3 rozhledny. Území křížuje 5 různě koncipovaných naučných stezek. Hrad Lukov (na rozdíl od zámku v Hošťálkově) je návštěvnícky zpřístupněn. V Držkové je specifické muzeum (dřevěný porculán). Ubytování je možné ve 2 turistických chatách (Tesák a Troják), dále jsou ubytovací možnosti: Rusava 4, Podkopná Lhota 2, Vlčková 1, Rajnochovice 2, Ratiboř 1, camping Držková.

Závěr: Hostýnské vrchy jsou karpatským pohořím, které je nejvíce vysunuté ke středu Moravy. Staly se proto oblíbenou turistickou destinací; zřejmě i z toho důvodu stávající zdejší infrastruktura CR lehce převyšuje vlastní potenciál CR okrsku.

Okrsek č. 49

potenciál / infrastruktura: 2/C

Vymezení: Dopravní koridor Holešov - Bystřice pod Hostýnem - západní okolí Valašského Meziříčí.

Charakteristika potenciálu CR: Protáhlá sníženina před čelem masívu Hostýnských vrchů je v celé délce sledována silnicí II/150 a železniční tratí. Kulturní potenciál je soustředěn v Holešově (městská památková zóna, zámek, židovské památky) a v Bystřici pod Hostýnem (zámek). V Brankách a Loučce jsou zámky.

Charakteristika infrastruktury CR: Zámky v Holešově a Bystřici pod Hostýnem jsou zpřístupněny pro návštěvníky (na rozdíl od zámků v Brankách a Loučce), v obou městech lze navštívit městská muzea, v Holešově též synagogu s expozicí dějin Židů na Moravě. Okrskem prochází značená cyklotrasa, z některých míst vycházejí pěší značené trasy (z Bystřice pod Hostýnem a Kunovic i naučné stezky) do Hostýnských vrchů. Ubytovací možnosti: Holešov 2, Brusné 2, Bystřice pod Hostýnem 3, Osíčko 1.

Závěr, specifické doporučení: V okrsku dopravně koridorového typu s usnadněnou přístupností jsou hlavními

lákadly návštěvníků zdejší dvě města, měla by však být o něco posílena funkce východišť do Hostýnských vrchů.

Okrsek č. 50

potenciál / infrastruktura: 5/E

Vymezení: Kelčská pahorkatina.

Charakteristika potenciálu CR: Přírodní potenciál tvoří většinou jen mírně zvládnutá, převážně polní krajina se širokými a plochými návršími a rozvěvenými údolími. Rovněž kulturní potenciál se prezentuje jen méně významnými atraktivitami. Zmínit lze historické městečko Kelč (městská památková zóna, zámek), zámek v Dřevohosticích či technickou památku větrný mlýn u Skaličky.

Charakteristika infrastruktury CR: Žádný zámek není návštěvnicky zpřístupněn, na domluvu pouze větrný mlýn u Skaličky. V Kelči lze navštívit památník v rodném domě bratří Kříčků, ve Skaličce a v Dřevohosticích specifická muzea. Turistické značené cesty jsou prakticky výhradně cyklistické, jejich síť je však řídká. V okolí Dřevohostic je vyznačena naučná stezka. Ubytovací možnosti nebyly zjištěny.

Závěr, specifické doporučení: Zemědělský ráz krajiny a nedostatek zpřístupněných konkrétních atraktivit tvoří objektivní limity rozvoje CR v okrsku. Území je navštěvováno zejména cykloturisty a pro ně by bylo užitečné zvýšit hustotu značených tras.

Okrsek č. 51

potenciál / infrastruktura: 2/A

Vymezení: Vrchovina Maleník.

Charakteristika potenciálu CR: Maleník je název ostrovovitého vrchovinného a lesnatého okrsku strmě vystupujícího nad Moravskou bránou (a rovněž jeho nejvyššího bodu, 479 m n. m.). Kulturní potenciál okrsku je výhradně ztělesněn hradem Helfštýn.

Charakteristika infrastruktury CR: Hrad Helfštýn je nejen zpřístupněn pro návštěvníky, ale v poslední době si vytvořil specifické renomé mezinárodními setkáními uměleckých kovářů a výstavami jejich prací (Hefaiston). Územím křížuje hustá síť značených pěších i cyklistických tras. Ubytovací možnosti nebyly zjištěny.

Závěr: Potenciálová atraktivita – ale ještě více nápaditý způsob využití Helfštýna je určující pro pozici tohoto malého okrsku v CR s lehkým převýšením infrastruktury nad potenciálem. Území je navštěvováno jen na krátkodobé akce, nevádí proto absence ubytovacích možností.

Okrsek č. 52

potenciál / infrastruktura: 1/A

Vymezení: Hranický kras a Teplice nad Bečvou.

Charakteristika potenciálu CR: Potenciál okrsku se opírá sice jen o dvě skladebné složky přírodního potenciálu – přírodní pozoruhodnosti a minerální prameny –, obě ovšem vyvinuté a atraktivní.

Charakteristika infrastruktury CR: Nabídnuté potenciálové možnosti využívá infrastruktura v plné šíři. Zbrašovské aragonitové jeskyně jsou návštěvnicky zpřístupněny, druhou hlavní pozoruhodnost, Hranickou propast, napojuje naučná stezka. Minerální prameny jsou využity lázněmi Teplice nad Bečvou. Okrsek je napojen na značené pěší trasy i cyklotrasy. Ubytovací možnosti: Teplice nad Bečvou (6).

Závěr: Území se nachází v těsné blízkosti Hranic (město samo leží již mimo karpatské území), nicméně díky vysokému vlastnímu potenciálu i vybavenosti zdaleka není jen vycházkovým areálem.

Okrsek č. 53

potenciál / infrastruktura: 2/C

Vymezení: Dopravní koridor Černotín - západní okolí Valašského Meziříčí.

Charakteristika potenciálu CR: Úvalovitě údolí Bečvy se silnicí I/35 (E442) a hlavní železnicí má kromě dopravní přístupnosti i vlastní potenciálové hodnoty: z přírodních je to vodní plocha bývalých štěrkopískových lomů vhodná pro letní rekreaci u Hustopečí nad Bečvou, z kulturních jde o zámky v Lešné a Hustopečích n. B.

Charakteristika infrastruktury CR: Zámek v Lešné je návštěvnicky zpřístupněn. U jezera u Hustopečí n. B.



vznikl rekreační areál s příslušnou vybaveností. Okrskem křížuje několik značených cyklotras, pěší značená trasa není žádná. Ubytovací možnosti: Hustopeče nad Bečvou 1, Lešná 1.

Závěr, specifické doporučení: Infrastruktura využívá značnou část potenciálových předpokladů, ovšem okrsky koridorového typu bývají východišti turistů a pro tento účel by bylo potřebné vyznačit alespoň některé pěší trasy a popř. rozšířit síť cyklotras.

Okrsek č. 54

potenciál / infrastruktura: 2/B

Vymezení: Město Valašské Meziříčí.

Charakteristika potenciálu CR: Historické dvojměsto nabízí návštěvníkům urbanistický soubor městské památkové zóny a dva zámky - Žerotínský a Kinských.

Charakteristika infrastruktury CR: Prohlídkovou zámeckou expozici nemá ani jeden ze zámků, návštěvnicky zpřístupněn je zámek Kinských ve formě regionálního muzea. Další 2 muzea doplňují potenciálovou nabídku (gobelínů a valašských strašidel). Moravská gobelínová manufaktura, s. r.o. umožňuje exkurze do svých provozů. Turisticky značené cesty, vč. 3 naučných stezek, propojují město s okolními krajinami. Ubytovací možnosti: 7.

Závěr: Byť nikoli v nejvyšší, přesto ve slušné úrovni vyvinutý potenciál CR je vhodně využíván a doplňován příslušnou infrastrukturou.

Okrsek č. 55

potenciál / infrastruktura: 1/A

Vymezení: Dopravní koridor východní okolí Valašského Meziříčí - Rožnov pod Radhoštěm - Horní Bečva.

Charakteristika potenciálu CR: Linií Rožnovské brázdy mezi Moravskoslezskými Beskydami a Vsetínskými vrchy sleduje silnice I/35 (E442). Území se nachází v srdci Valaška s tradiční lidovou architekturou, což je významná hodnota kulturního potenciálu CR, který je gastronomicky obohacován i typickým valašským koláčem - frgálem. Přírodní potenciál představuje hlavně rekreačně vhodná přehradní nádrž u Horní Bečvy.

Charakteristika infrastruktury CR: Bohatství valašské lidové architektury vynikajícím způsobem pro CR „zhmotnil“ skanzen v Rožnově pod Radhoštěm - Valašské muzeum v přírodě. Hrad Rožnov (Hradisko) je napojen na naučnou stezku. U Horní Bečvy vznikl letní rekreační areál (blízké lyžařské areály jsou pojednány v následujícím okrsku). Další zařízení infrastruktury CR jsou zábavní park Gibon park v Rožnově p. R. a muzeum ve Zhůří. Síť značených cyklotras je hustá, alespoň jedna pěší turistická trasa vychází do okolních pohoří z každého sídla okrsku. Ubytovací možnosti: Rožnov p. R. (18), Dolní Bečva (3), Prostřední Bečva (1), Horní Bečva (8), Střítež nad Bečvou (1), campyngy Rožnov p. R., Dolní Bečva, Prostřední Bečva.

Závěr: Okrsek má natolik hodnotný potenciál CR, že posílení dobrou dopravní dostupností je naprosto nevýznamné. Infrastruktura v plné šíři potenciál využila.

Okrsek č. 56

potenciál / infrastruktura: 1/B

Vymezení: Vsetínské vrchy.

Charakteristika potenciálu CR: Pohoří Vsetínské vrchy přesahuje tisícimetrovou hranici (Vysoká, 1024 m). Osou Vsetínských vrchů je centrální hřbet, lemovaný desítkami rozsoch na obě strany, mezi něž se zahlubují údolí. Hlavní hodnotou je horský přírodní ráz krajiny, hustě zalesněné, nikoli ovšem tak, aby návrší s pastvinami neposkytovala četné vyhlídky. Reliéf je vhodný pro zimní sporty. Předpoklad letní rekreace je dán přehradní nádrží Bystřička.

Charakteristika infrastruktury CR: Území je protkáno turisticky značenými pěšími trasami (jejich hustota se ale v různých částech pohoří liší) a cyklotrasami, existuje 5 naučných stezek a 3 rozhledny. Hlavní lyžařské areály vznikly nad Horní Bečvou (5) a na Soláni (3). U přehrady Bystřička je letní rekreační areál. Na Soláni lze navštívit galerii Zvonice. Jediná horská turistická chata stojí na Vsackém Cábu, další ubytovací možnosti jsou: Hutisko-Solanec (2), Soláň (3), Valašská Bystřice (1), campyngy Hutisko-Solanec, Bystřička (2).

Závěr, specifické doporučení: Turisticky hodnotné pohoří by si zasloužilo ještě alespoň jednu vrcholovou turistickou chatu a ve střední části (zhruba mezi Valašskou Bystřicí a Halenkovem) zhuštění turisticky značených cest.

Okrsek č. 57**potenciál / infrastruktura: 1/A***Vymezení:* Radhošťská část Moravskoslezských Beskyd.

Charakteristika potenciálu CR: Část hlavního hřebene Moravskoslezských Beskyd od sedla Pindula po Čertův mlýn disponuje vysokým přírodním potenciálem, daným horským krajinným rázem (Radhošť 1129 m) a v podružnější roli i přírodní zajímavostí pseudokrasové jeskyně Cyrilka. Ale významně spolupůsobí *genius loci*: kultovní místo někdejšího pohanského božstva, překryté poutním kostelem na Radhošti, a architektura Dušana Jurkoviče na Pustevnách.

Charakteristika infrastruktury CR: V území jsou vyznačeny 2 naučné stezky a hustá síť turistických tras, pěších i cyklo-. Území je dostupné lanovkou. Na Pustevnách vznikl lyžařský areál. Na Pustevnách jsou 3 ubytovací možnosti.

Závěr: Infrastruktura CR se snaží dostat vysokým potenciálovým předpokladům.

Okrsek č. 58**potenciál / infrastruktura: 2/A***Vymezení:* Hodslavický Javorník.

Charakteristika potenciálu CR: Hodslavický Javorník je současný geografický název (dříve to byly Veřovické vrchy) nejzápadnější části Moravskoslezských Beskyd, dosahující Velkým Javorníkem 917 m. Pohoří je prakticky souvisle zalesněno, což poněkud limituje vyhlídková místa.

Charakteristika infrastruktury CR: Na Velkém Javorníku je turistická chata s možností ubytování a rozhledna. Územím hojně procházejí pěší značené trasy (po hřebenovce je současně naučnou stezkou) i cyklotrasy, jedna (Beskydský trail) je sportovní a zátěžová.

Závěr: Turistické akce v okrsku mají často sportovní charakter (v těsném sousedství je významný lyžařský a skokanský areál u Frenštátu pod Radhoštěm), infrastruktura tomu přizpůsobena a lehce převyšuje vlastní potenciál území.

Okrsek č. 59**potenciál / infrastruktura: 3/D***Vymezení:* Západní část Novojičínské pahorkatiny.

Charakteristika potenciálu CR: Mírně zvlněná pahorkatina stoupající k východu s rozptýlenými nevelkými lesními celky zakládá průměrnou úroveň přírodního potenciálu. Poblíž silnice I/48 (E462) přistupují i aspekty výhodné dopravní dostupnosti. V plánech stále figuruje výstavba jaderné elektrárny u Blahutovic; pokud by byla realizována, potenciál CR okrsku by se velmi snížil.

Charakteristika infrastruktury CR: Turistickou infrastrukturu zastupuje pouze nehumánní síť značených cyklotras, pěší značená cesta není ani jedna. Ubytovací možnosti nebyly zjištěny.

Závěr, specifické doporučení: Infrastruktura CR nevyčerpává potenciálové možnosti území, účelné by zejména bylo vyznačit i nějakou pěší trasu.

Okrsek č. 60**potenciál / infrastruktura: 2/A***Vymezení:* Nový Jičín a Starý Jičín.

Charakteristika potenciálu CR: Dominantní je kulturní potenciál. Podílí se na něm jak město Nový Jičín (městská památková rezervace, Žerotínský zámek), tak Starý Jičín (stabilizovaná zřícenina hradu).

Charakteristika infrastruktury CR: Žerotínský zámek je návštěvnicky zpřístupněn ve formě regionálního muzea, hrad Starý Jičín je volně přístupný. Téměř každá z vycházejících pěších značených tras a cyklotras z Nového Jičína se kryje s naučnou stezkou. Rovněž Starý Jičín je napojen na naučnou stezku. Ubytovací možnosti: Nový Jičín (11), Starý Jičín (1).

Závěr: Malým turistickým nedostatkem okrsku je absence nějakého průvodcovaného objektu. Infrastruktura CR města ležícího poblíž atraktivních oblastí lehce převyšuje jeho potenciál.



Okrsek č. 61

potenciál / infrastruktura: 1/A

Vymezení: Jádrová část Štramberké vrchoviny.

Charakteristika potenciálu CR: Okolí Štramberku a Kopřivnice má díky střídání bradlových vápenců a pískovců velmi členitý a rozmanitý povrch, vtiskuje rázu krajiny vysokou potenciálovou hodnotu. Přístupují přírodní pozoruhodnosti, zejména i archeologicky proslavená jeskyně Šipka a zajímavé skalní útvary (Váňův kámen aj.). Velmi cenný je i kulturní potenciál reprezentovaný městskou památkovou rezervací Štramberk (unikátní soubor roubenic, bývalá hradní věž Trúba). Podružný význam má zřícenina hradu Šostýn. Nehmotným doplňkem potenciálu je věhlas zdejšího gastronomického produktu, štramberkých uší.

Charakteristika infrastruktury CR: Vybavenost území turistickými značkami odpovídá jeho potenciálovým kvalitám, hustou sítí vykazují trasy pěší, cyklo- i naučné stezky. V okrsku jsou 3 rozhledny. Navštívit lze 6 muzeí, velkým zájmem se vyznačuje především muzeum Tatry v Kopřivnici a muzeum Z. Buriana ve Štramberku. V prostoru bývalého lomu bylo zřízeno arboretum a botanická zahrada. Ubytovací možnosti: Štramberk (5), Kopřivnice (4).

Závěr: Turisticky a návštěvnicky jde o jedno z nejlépe vybavených území našich Karpat.

Okrsek č. 62

potenciál / infrastruktura: 2/C

Vymezení: Jižní část Štramberké vrchoviny a Frenštátská brázda.

Charakteristika potenciálu CR: Jedná se o členitou pahorkatinu až vrchovinu přecházející na jihu do sníženiny se zvlněným povrchem, která tvoří jakoby předhlubeň pod výrazným čelem Moravskoslezských Beskyd. Kulturní potenciál představuje hlavně městská památková zóna Frenštát pod Radhoštěm. Sporadicky jsou zastoupeny památky valašské lidové architektury (Hodslavice, Kozlovice).

Charakteristika infrastruktury CR: Pokrytí území značenými turistickými trasami není příliš husté, zvláště to platí pro pěší trasy. Okrajově do území zasahují naučné stezky (2). V Hodslavicích je návštěvnicky zpřístupněn rodný dům F. Palackého. Ve Frenštátě p. R. lze navštívit regionální muzeum. Ubytovací možnosti: Mořkov (1), Frenštát p. R. (10), Trojanovice (7), Kunčice pod Ondřejníkem (1), Čeladná (8), Palkovice (1), campyngy Mořkov, Frenštát p. R. (2).

Závěr, specifické doporučení: Vysoký počet ubytovacích zařízení je ovlivněn sousedstvím s beskydskými horami, vlastní turistická infrastruktura okrsku je rozvinuta méně, než by odpovídalo potenciálovým možnostem krajiny. Je proto účelné vyznačit další trasy.

Okrsek č. 63

potenciál / infrastruktura: 3/C

Vymezení: Příbořská pahorkatina.

Charakteristika potenciálu CR: Okrajové území karpatské soustavy má jen mírně zvlněný reliéf s podprůměrnou lesnatostí. Potenciálové těžiště se tak přesouvá ke kulturnímu potenciálu, který je soustředěn v Příboře (městská památková rezervace, v poslední době vstupuje do obecného povědomí, že město je rodištěm S. Freuda). Centrum Brušperku je městskou památkovou zónou. Osou okrsku prochází silnice I/48 (E462) a přidává potenciálu některé rysy vlastní dopravnímu koridoru.

Charakteristika infrastruktury CR: V Příboře existuje regionální muzeum a expozice v rodném domě S. Freuda, včelařské muzeum je v Chlebovicích. Okrskem neprochází žádná značená pěší trasa, hustota cyklotras je přiměřená. Existuje 1 rozhledna (Okrouhlá). Ubytovací možnosti: Příbor (6), Brušperk (1), Šenov u Nového Jičína (2), campyng Příbor.

Závěr, specifické doporučení: Infrastruktura v zásadě odpovídá potenciálu, ubytovací zařízení (relativně vysoký počet) slouží i jako odlehčení blízké Ostravy. Účelné by bylo vyznačit i pěší trasy.

Okrsek č. 64

potenciál / infrastruktura: 1/A

Vymezení: Palkovické hůrky.

Charakteristika potenciálu CR: Palkovické hůrky je název členité a lesnaté vrchoviny v okolí hradu Hukvaldy. Pro většinu návštěvníků tvoří Hukvaldy (i ve spojení s rodákem L. Janáčkem) hlavní hodnotu potenciálu.

Charakteristika infrastruktury CR: Hukvaldský hrad je návštěvnicky zpřístupněn. V městečku lze navštívit

Památník L. Janáčka a expozici tropických rostlin a brouků. Napříč okrskem procházejí pěší značené trasy doprovázené dvěma naučnými stezkami. Existuje 1 rozhledna (Panorama), avšak nepřipojená na značené cesty. Ubytovací možnosti: Hukvaldy (3).

Závěr: Infrastruktura se dobře přizpůsobuje věhlasu Hukvald a snaží se o rozmanitost nabídky (nejen hrad a L. Janáček).

Okrsek č. 65

potenciál / infrastruktura: 2/B

Vymezení: Frýdek-Místek a nejbližší okolí.

Charakteristika potenciálu CR: Kulturní potenciál je soustředěn hlavně ve frýdecké části města na pravém břehu Ostravice: městská památková zóna, zámek, poutní chrám, k němuž směřují vyhlášené poutě. Městskou památkovou zónou je i místecká část. Přírodní potenciál nadmístního významu představuje vodní nádrž Olešná.

Charakteristika infrastruktury CR: Frýdecký zámek je zpřístupněn ve formě regionálního muzea. Okolo nádrže Olešná vznikl letní rekreační areál. Město je připojeno na značené cyklotrasy a (méně) na pěší trasy. Ubytovací možnosti: 11+camping.

Závěr, doporučení: Z hlediska památek jen lehce nadprůměrné město má významnou pozici jako mariánské poutní místo. Infrastruktura je v souladu s potenciálem.

Okrsek č. 66

potenciál / infrastruktura: 4/B

Vymezení: Dopravní koridor Baška - Frýdlant nad Ostravicí.

Charakteristika potenciálu CR: Okrsek v tomto vymezení má jen velmi malý vlastní potenciál CR (turisticky atraktivnější partií je jen Metylovická hůrka), relativně velmi významnou roli tedy hrají faktory dobré dostupnosti výchozích míst pro turistické akce do okolních oblastí.

Charakteristika infrastruktury CR: Výše uvedenému zaměření dobře slouží síť značených pěších tras a cyklotras. Ubytovací možnosti: Frýdlant nad Ostravicí (8), camping Baška.

Závěr: Infrastruktura se „specializuje“ na ubytovací možnosti, což odpovídá výše uvedenému.

Okrsek č. 67

potenciál / infrastruktura: 3/C

Vymezení: Ondřejník.

Charakteristika potenciálu CR: Ondřejník je název plošně nevelkého izolovaného horského masivu, který vrcholem Skalka dosahuje 964 m n. m. Potenciál CR je tak výlučně přírodní a z účastníků CR oslovuje aktivní turisty.

Charakteristika infrastruktury CR: Vhodná forma aktivní turistiky v horském masivu je pěší a té slouží několik značených tras a též samostatný okružní průběh naučné stezky Skalka. K dispozici je i horská turistická chata Ondřejník.

Závěr: Infrastruktura je zcela adekvátní předpokladům území.

Okrsek č. 68

potenciál / infrastruktura: 1/A

Vymezení: Ostravice - Lysá hora.

Charakteristika potenciálu CR: Masiv Lysé hory vystupuje strmě nad zařízutím řeky Ostravice, výškový rozdíl je cca 1000 m. Nejvyšší bod Moravskoslezských Beskyd těží z věhlasu vynikajícího vyhlídkového místa. Kulturní potenciál má zejména spojitost s osobností Petra Bezruče.

Charakteristika infrastruktury CR: Okrsek je protkán značenými pěšími trasami. Na Lysé hoře bude v roce 2015 otevřena moderní turistická chata. U Ostravice je návštěvnicky zpřístupněn Srub P. Bezruče. V území je několik lyžařských areálů. Z dalších atrakcí lze jmenovat lanové centrum. V Ostravici je 8 ubytovacích možností.



Závěr: Vedle Radhoště jde o turisticky nejproslulejší beskydský areál. Infrastruktura v zásadě této skutečnosti odpovídá.

Okrsek č. 69

potenciál / infrastruktura: 1/A

Vymezení: Podstatná část Moravskoslezských Beskyd.

Charakteristika potenciálu CR: Jedná se o členitou lesnatou hornatinu, s pastvinami na temenech hřbetů a rozsoch a s porůznu rozptýlenými skalními útvary. Údolní toky směřující k severu vyhloubily hluboká a sevřená údolí, místy i s menšími vodopády. Přírodní potenciál území pro všechny formy turistiky a horské rekreace je vysoký. V roli kulturního potenciálu vystupuje hlavně rozptýlené kopaničářské osídlení s udržovanými dřevenicemi. Na Prašivé přistupuje tradice církevních poutí.

Charakteristika infrastruktury CR: Územím procházejí pěší turistické trasy v přiměřené hustotě. Značené cyklotrasy se omezují na několik „magistrálních“ tras, což je vzhledem k charakteru území zcela v pořádku. Existují 4 horské turistické chaty a 1 rozhledna. Hora Javorový je dostupná lanovkou. Ubytovací možnosti kromě turistických chat: Staré Hamry (1), Morávka (3), Pražmo (1), Raškovice (1), Řeka (3), Milíkov (1), Dolní Lomná (1), campings Dolní Lomná

Závěr: Turisticky a rekreačně velmi cenné území, zejména i vzhledem k blízkosti velkoměstské aglomerace Ostravy má účelně vybudovanou infrastrukturu zaměřenou na podporu „měkkého“ cestovního ruchu.

Okrsek č. 70

potenciál / infrastruktura: 1/A

Vymezení: Beskydské Zadní hory.

Charakteristika potenciálu CR: Zadní hory je geografický název pohraniční části Moravskoslezských Beskyd, kde jediné je vyvinutá souvislá hřebenovka, což je impulsem pro výkonnostní formy turistiky (přechody). Kulturní potenciál jen skromně zastupuje dřevěný lovecký zámeček v Bílé.

Charakteristika infrastruktury CR: Údolím Bílé a Černé Ostravice vedou značené cyklotrasy (u Bílé též jako sportovní okružní Single Trails), hřebenovku včetně bočních přístupů sledují pěší značené trasy. Existují 3 horské turistické chaty a 1 rozhledna. Další ubytovací možnosti: Bílá (4), Horní Lomná (4), camping Horní Lomná.

Závěr: Jde o cenné turistické území, případný další rozvoj infrastruktury by neměl stávající ráz měnit.

Okrsek č. 71

potenciál / infrastruktura: 3/D

Vymezení: Těšínská pahorkatina.

Charakteristika potenciálu CR: Mírně pahorkatinný reliéf s podprůměrnou lesnatostí vytváří relativně nižší přírodní impulsy pro návštěvu. Středem okrsku prochází silnice R48 (E462), což přináší určité podporující efekty dobré dopravní dostupnosti. Z kulturního potenciálu je nejvýznamnější roubený kostel v Gutech a vesnická památková rezervace Komorní Lhotka. Skromnější význam mají zámky v Hnojníku a Horních Tošanovicích.

Charakteristika infrastruktury CR: Kostel v Gutech nabízí prohlídky s průvodcem. Oba zmíněné zámky jsou nepřístupné. Specifické muzeum je v Třanovicích. U Koňákova je lapidárium pod širým nebem. Systém turistického značení představují hlavně cyklotrasy. Ubytovací možnosti: Komorní Lhotka (3).

Závěr, specifické doporučení: Vzhledem k dostupnosti výchozích bodů by bylo účelné vyznačit i 1-2 pěší turistické trasy.

Okrsek č. 72

potenciál / infrastruktura: 2/A

Vymezení: Těrlicko - Lučina.

Charakteristika potenciálu CR: Okrsek zahrnuje okolí dvou přehradních nádrží, které představují vhodné podmínky pro letní rekreaci. Tím je dán i jeho přírodní potenciál. Kulturní potenciál reprezentuje Larischův zámek v Těrlicku.

Charakteristika infrastruktury CR: Okolo obou vodních nádrží vznikly letní rekreační areály. Území je pokryto

značenými cyklotrasami i jednou pěší trasou. Okolo řeky Stonávky prochází naučná stezka. Existuje 1 rozhledna. Ubytovací možnosti: Lučina (2), Soběšovice (4), Dolní Domaslavice (2), Těrlicko (5), campiny Lučina, Soběšovice, Těrlicko (2).

Závěr: Území má letní rekreační funkci pro ostravsko-karvinskou aglomeraci a tomu odpovídá infrastruktura CR.

Okrsek č. 73

potenciál / infrastruktura: 3/C

Vymezení: Český Těšín - Chotěbuz.

Charakteristika potenciálu CR: Město Český Těšín, které vzniklo z předměstí historického Cieszyna, nemá kulturně historické pamětihodnosti. Za této situace se na jeho návštěvnosti relativně silně uplatňuje poloha u hlavní silniční komunikace. Určitým, byť specifickým kulturním potenciálem jsou pravidelně pořádané jazzové festivaly.

Charakteristika infrastruktury CR: Hlavní atraktivitou okrsku je archeopark u Chotěbuzi s průvodcovskými prohlídkami. V Českém Těšíně lze navštívit 2 muzea. Okrskem procházejí sporadické značené cyklotrasy a 1 značená pěší trasa. Ubytovací možnosti: Český Těšín (5), Chotěbuz (1).

Závěr: Návštěvnost města (a někdy jen jeho ubytovacích zařízení) ovlivňuje dobrá dopravní poloha, novodobě též archeoskanzen.

Okrsek č. 74

potenciál / infrastruktura: 5/D

Vymezení: Město Třinec a nejbližší okolí.

Charakteristika potenciálu CR: Průmyslové město s obrovským komplexem železáren sice potlačuje potenciál CR, na druhé straně u určité (menší) skupiny návštěvníků může vyvolat specifický zájem. Potenciál CR zčásti zajišťuje lesnatá pahorkatinná krajina východně od města.

Charakteristika infrastruktury CR: Průmyslový *genius loci* Třince našel reálné vyjádření v Muzeu Třineckých železáren a města. V lesnatých východních pahorcích jsou pěší turistické značky a okružní naučná stezka. Město je napojeno na značené cyklotrasy. Ubytovací možnosti: 3.

Závěr: Průmyslový charakter města objektivně neumožňuje další rozvoj infrastruktury CR.

Okrsek č. 75

potenciál / infrastruktura: 4/C

Vymezení: Dopravní koridor Vendryně - Mosty u Jablunkova.

Charakteristika potenciálu CR: Jablunkovskou brázdou (geografický název) prochází silnice I/11 (E75) a hlavní železnice. Posilují návštěvnícký potenciál, který jinak disponuje jen málo významnými vlastními položkami (roubený kostel v Bystřici, zbytky středověké hraniční pevnosti Jablunkovské šance).

Charakteristika infrastruktury CR: Ze zařízení sloužících CR je na prvním místě muzeum Těšínska s galerií v Jablunkově. V Návsí je specifické muzeum. Síť značených tras, mezi nimiž je i naučná stezka s okružním průběhem, je přiměřená. Ubytovací možnosti: Vendryně (1), Bystřice (1), Hrádek (1), Jablunkov (3), Mosty u Jablunkova (3).

Závěr: Převýšení infrastruktury nad vlastním potenciálem území je dáno aktivním využitím efektu dopravního koridoru a polohou v sousedství horských oblastí.

Okrsek č. 76

potenciál / infrastruktura: 2/B

Vymezení: Slezské Beskydy.

Charakteristika potenciálu CR: Slezské Beskydy dosahují téměř tisícimetrové výšky (Velká Čantoryje, 995 m), mají členitý reliéf vrcholící hraničním hřbetem. Les tvoří většinu území. Přírodní potenciál je vhodný pro všechny formy turistiky. Specifickým doplňkem potenciálu je to, že v území se nachází nejvýchodnější bod ČR a trojmezí ČR-Slovensko-Polsko.

Charakteristika infrastruktury CR: Pohoří je protkáno relativně hustou sítí značených pěších tras, středem území prochází cyklotrasa s odbočkami do úpatních obcí. Existují 3 naučné stezky, z toho jedna vede

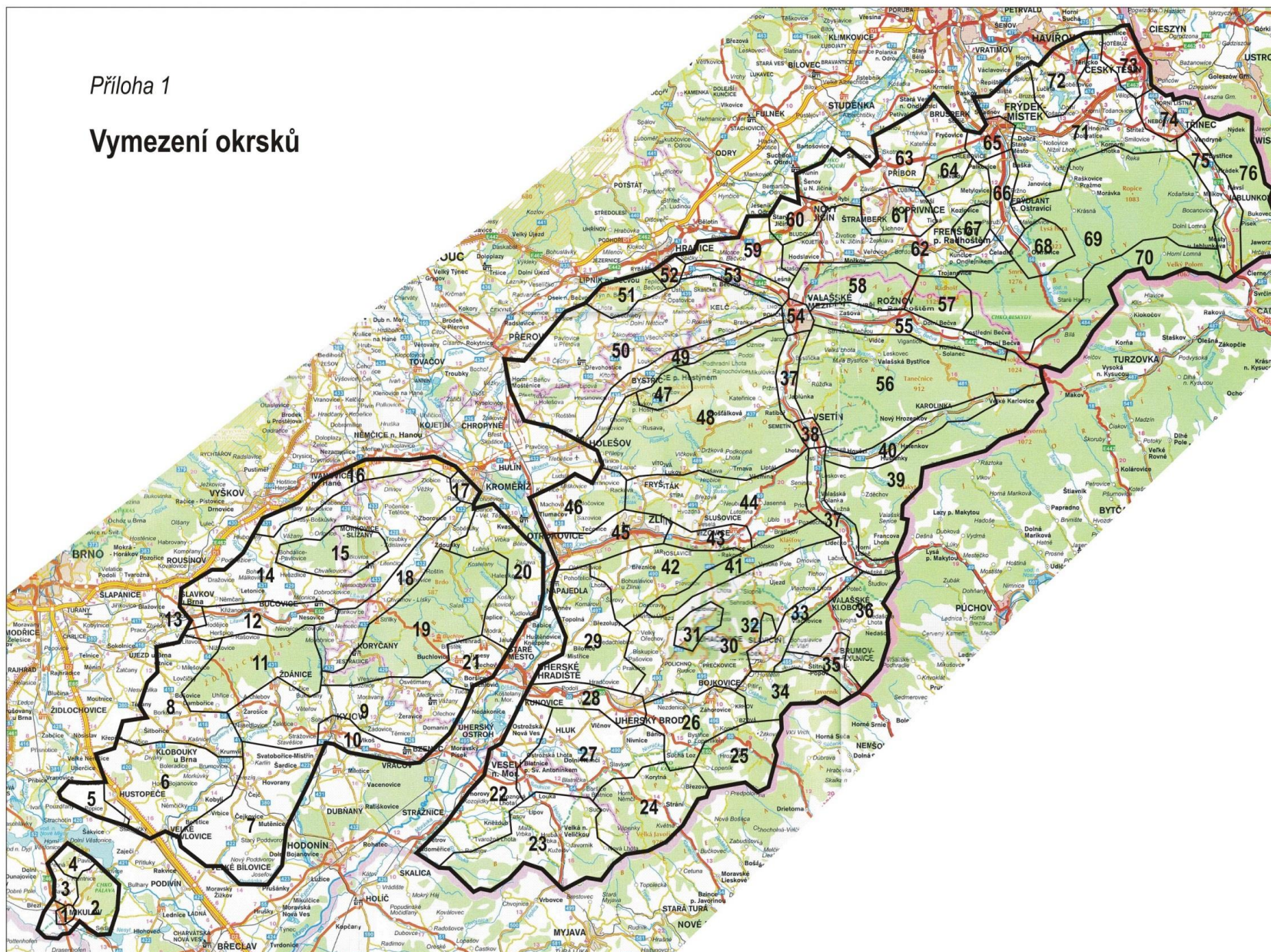


k nejvýchodnějšímu bodu, a na nejvyšším vrcholu rozhledna. Ubytovací možnosti: Nýdek (3), Písek (1), Bukovec (1).

Závěr: Horské, turisticky vhodné území je saturováno odpovídající infrastrukturou.

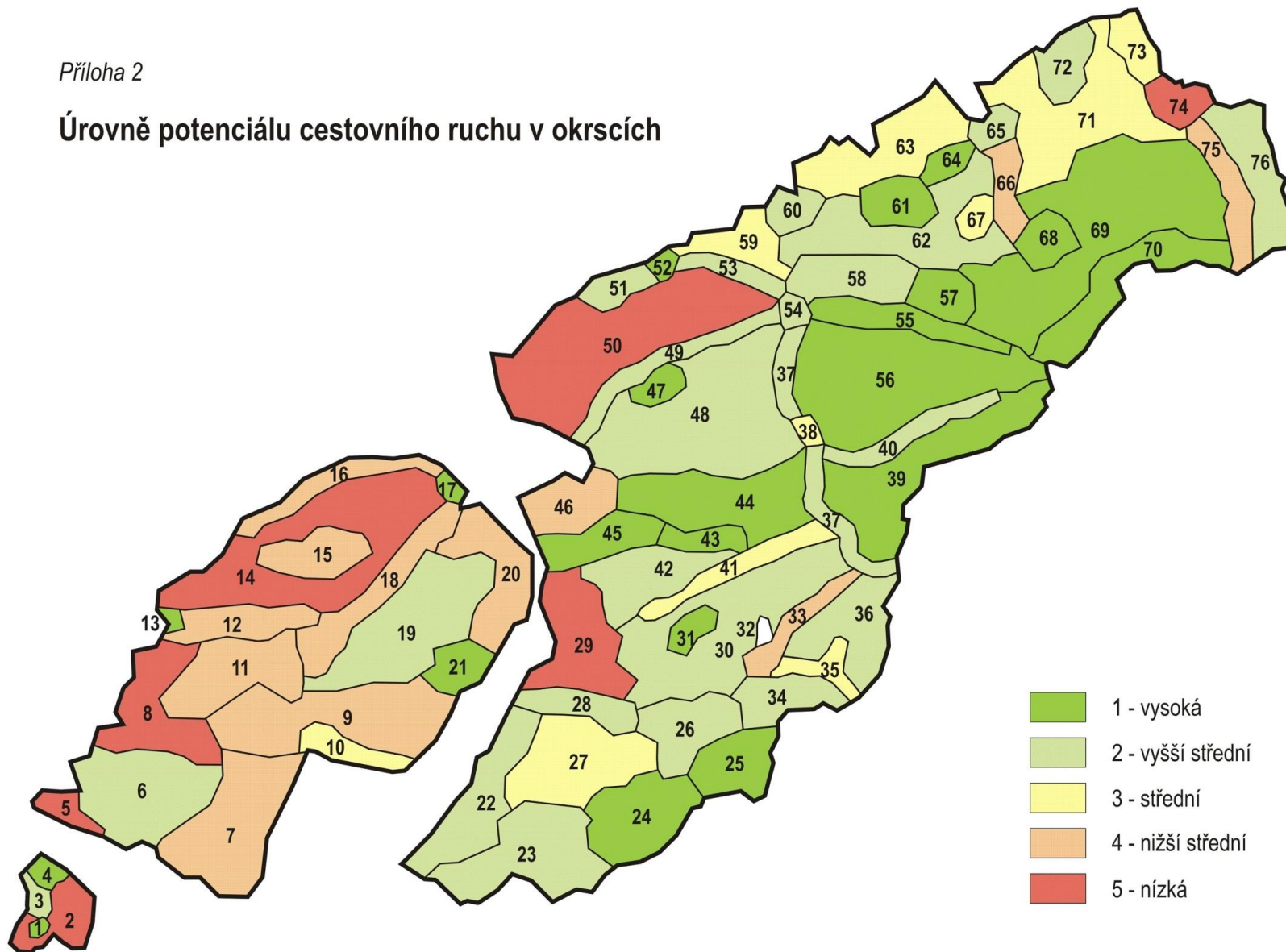
Příloha 1

Vymezení okrsků



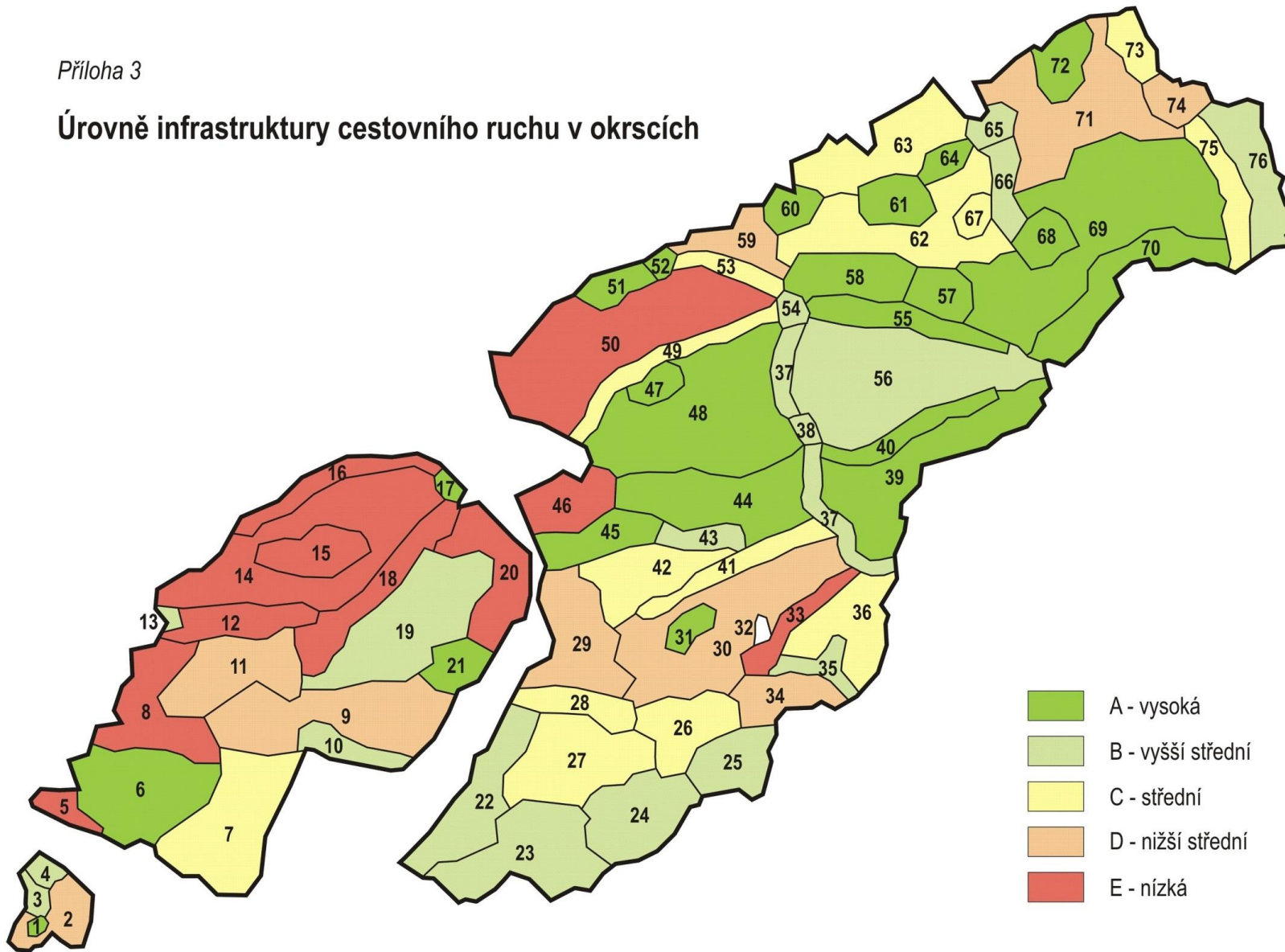
Příloha 2

Úrovně potenciálu cestovního ruchu v okrscích



Příloha 3

Úrovně infrastruktury cestovního ruchu v okrscích



Příloha 4

Poměr úrovní potenciálu a infrastruktury cestovního ruchu v okrscích

