

CESTOVNÍ RUCH V KARPATECH V ČESKÉ REPUBLICĚ

Souhrnná zpráva

CESTOVNÍ RUCH V KARPATECH V ČESKÉ REPUBLICĚ

Souhrnná zpráva

Ministerstvo pro místní rozvoj České republiky

Odbor cestovního ruchu

Ústav územního rozvoje

Praha, říjen 2015

Úkol B.1/CR Zásady pro infrastrukturu udržitelného cestovního ruchu v Karpatech na území ČR v kontextu s potenciálem území

Garant MMR: Ing. Rostislav Hošek (do 31. 7. 2015)
Ing. Jiří Voves (od 1. 8. 2015)

Garant ÚÚR: Ing. Igor Kyselka, CSc.

Řešitelský kolektiv ÚÚR: Mgr. Jan Drbušek
Ing. Zdeňka Kučerová
RNDr. Vladimíra Labounková
Ing. Ludmila Rohrerová
Ing. arch. Naděžda Rozmanová

Spolupráce: RNDr. Jan Bína, CSc.

ISBN 978-80-7538-061-6 (Ministerstvo pro místní rozvoj ČR. Praha)
ISBN 978-80-87318-46-1 (Ústav územního rozvoje. Brno)

OBSAH

1	ÚVOD – KARPATY A JEJICH HODNOTY	5
1.1	Základní informace o úkolu	6
1.2	Přírodní a kulturní hodnoty Karpat v ČR	7
1.2.1	Odlišný charakter krajiny	7
1.2.2	Historie, tradice i národopis	8
1.2.3	Cestovní ruch a turistika	9
2	VÝCHOZÍ PODKLADY	11
2.1	Vymezení karpatské soustavy v rámci Evropy	11
2.2	Členění karpatské soustavy v rámci ČR a její turistický potenciál	12
2.2.1	Jihomoravské Karpaty – Mikulovská vrchovina – Pálava	12
2.2.2	Středomoravské Karpaty – Hustopečská pahorkatina, Kyjovská pahorkatina, Ždánický les, Chřiby, Litenčické vrchy	15
2.2.3	Slovensko-moravské Karpaty – Vizovické vrchy, Bílé Karpaty, Javorníky	17
2.2.4	Západobeskydské podhůří – Podbeskydská pahorkatina	19
2.2.5	Západní Beskydy – Hostýnsko-vsetínská hornatina, Rožnovská brázda, Moravskoslezské Beskydy, Jablunkovská brázda, Slezské Beskydy, Jablunkovské mezihorí	21
2.3	Karpatská úmluva	23
2.4	Strategie udržitelného cestovního ruchu v Karpatech	24
3	INFORMACE O ÚKOLU, POSTUPU PRACÍ A VÝSTUPECH	25
3.1	Zadání a garantování úkolu	25
3.2	Průzkum nových záměrů, případně plánů na pokračování stávajících úspěšných produktů cestovního ruchu	25
3.3	Oslovení aktérů formou dotazníků	25
3.4	Srovnávací analýza potenciálu a infrastruktury cestovního ruchu v oblasti Karpat v České republice	26
3.4.1	Pojmy	26
3.4.2	Metodický postup	27
3.4.3	Vyhodnocení okrsků	29
3.4.4	Mapová příloha	31
3.5	Komunikace s aktéry cestovního ruchu v území – „kulaté stoly“ v krajích	35
3.5.1	Průběh kulatých stolů	35
3.6	Zásobník projektů	36
3.6.1	Priority dle Strategie udržitelného cestovního ruchu v Karpatech	36
3.6.2	Přehled projektů dle jednotlivých priorit, aktérů a krajů	37
3.7	Aktuální možnosti podpory vybraných produktů cestovního ruchu v ČR	39
3.7.1	Podpora CR v programovém období 2014–2020	39
A.	ESIF	40
B.	Evropské iniciativy	45
4	ZÁVĚREČNÉ HODNOCENÍ MOŽNOSTÍ CESTOVNÍHO RUCHU V KARPATECH V ČR	48
5	SEZNAM PŘÍLOH	50

Poděkování

Na této publikaci se podílel tým Ústavu územního rozvoje. Všem zúčastněným patří dík.

Děkuji rovněž garantům Ing. Rostislavu Hoškovi a Ing. Jiřímu Vovsovi z Odboru cestovního ruchu Ministerstva pro místní rozvoj za cenné rady a připomínky.

Velký dík rovněž patří všem pracovníkům z krajských úřadů, kteří zorganizovali „kulaté stoly“ k cestovnímu ruchu v Karpatech, a zejména všem ochotným zaměstnancům místních akčních skupin, dobrovolných svazků obcí, obecních úřadů i správ chráněných krajinných oblastí za účast na kulatých stolech, dotazníkových akcích a poskytnutí krásných fotografií z jim blízkých území.

Díky tomuto projektu jsem rovněž objevil velice zajímavé stránky <http://moravske-karpaty.cz/> a seznámil se s jejich autorem Ing. Robertem Hrubanem ze Zlína, který mi laskavě umožnil nejen čerpat z jejich obsahu, ale i využít skvěle zpracované originální mapy a výstižné krajinářské fotografie z většiny našich karpatských pohorí.



Obr. 1. Poutní místo Svatý Kopeček s chrámem sv. Šebestiána u Mikulova. Foto: Jiří Kmet.

1 Úvod – Karpaty a jejich hodnoty

Karpaty jsou nejdelším a nejrozsáhlejším horským pásmem Evropy – jejich oblouk zasahující do osmi evropských zemí dosahuje úctyhodné délky 1 500 km a rozlohou (210 000 km²) předstihují i Alpy. Výškou ovšem o více než 2 000 m za Alpami „zaostávají“. V ČR, kde pohořím Pálava dosahují u nás své nejzápadnější výspy, zaujímají Karpaty jen 10 % území. Největší podíl výměry státu zaujímají Karpaty na Slovensku, kde také Gerlachovským štítem (2 655 m n. m.) dosahují nejvyšší nadmořské výšky. Více než polovina celého horského systému se však nachází v Rumunsku, kde je také nejvíce vrcholů nad 2 000 m. Na jih sahají Karpaty nejdále v Srbsku, byť někteří geomorfologové řadí již masiv pokračující jižně od Železných vrat Dunaje k Rodopskému systému.

Karpaty patří k nejvýznamnějším evropským divočinám díky zachovalým bukovým i jehličnatým pralesům, travnatým poloninám i skalním hřebenům, jsou dosud domovem zvířat, jako: rys, medvěd, vlk, kamzík i orel skalní. Na jižních teplých okrajích pohoří vznikly po neolitickém odlesnění druhotné stepi, které svou bohatostí zejména rostlinných a hmyzích druhů tvoří opravdové přírodní klenoty. Zcela strategický je význam Karpat pro vodní hospodářství. Z nejvýznamnějších evropských řek zde pramení Wisla, Tisza, Dněstr a Prut.

Karpaty však představují i pestrou krajinu kulturní. Díky tzv. valašské kolonizaci se tento specifický způsob extenzivního pastvinářství spojený s typickým způsobem rozptýleného osídlení rozšířil prakticky po celém karpatském oblouku. Mnohých odlehlých regionů se téměř nedotkla socialistická kolektivizace, takže se zde ještě zachovaly staré malovýrobní způsoby horského zemědělství. S tím je spojený i mnohde dosud živý národopis, který se udržuje ve slavnostech, písních, tancích, krojích, pokrmech i četných řemeslných praktikách.

Na druhé straně se Karpaty nacházejí v chudší a tedy zranitelnější části Evropy. Karpatské lesní a nerostné bohatství bylo v minulém století nemilosrdně drancováno a mnohde je tomu tak doposud. Díky špatnému dopravnímu spojení a minimu pracovních příležitostí se mnohá odlehlá karpatská údolí a jejich samoty vysídlují a pole, sady i pastviny zarůstají.

K efektivnímu řešení těchto příležitostí a hrozeb se země v oblasti Karpat, inspirovány Alpskou úmluvou, spojily k vytvoření mezinárodního právního rámce k ochraně a rozvoji hodnot Karpat, a tak vznikla v roce 2003 Karpatská úmluva, která roku 2006 vstoupila v platnost.

Výše uvedené hodnoty Karpat i jejich potenciální ohrožení je výzvou pro jejich využívání jako velmi mnohostranné destinace přírodního i kulturního cestovního ruchu po všechna roční období. V období předsednictví České republiky v rámci Karpatské úmluvy v letech 2014–2017 se jednou z jeho priorit stal právě udržitelný cestovní ruch. Jak jej uchopit v moravských a slezských Karpatech tak, aby sloužil jako případná inspirace pro další Karpatské regiony, se pokouší tato příručka.

V Brně, v září 2015

Igor Kyselka



Obr. 2. Panoráma Beskyd z Bezručovy vyhlídky v Sedlišti. Foto: Miroslav Lysek.

1.1 Základní informace o úkolu

Dne 24. září 2014 byla na 4. zasedání stran Karpatské úmluvy v Mikulově, kde Česká republika převzala tříleté předsednictví této mezinárodní konvence, schválena aktualizovaná „**Strategie rozvoje udržitelného cestovního ruchu v Karpatech**“ jako jedinečné udržitelné destinace na území 7 členských zemí Karpatské úmluvy. Nový akční plán obsažený v této strategii smluvních stran Karpatské úmluvy podporuje rozvoj cestovního ruchu se zaměřením na všechna roční období v zájmu ekonomického oživení této destinace.

Ukázalo se tedy jako nezbytné **identifikovat a zhodnotit vhodné podmínky pro rozvoj udržitelného cestovního ruchu při optimálním využití rozmanitého přírodního i kulturního potenciálu území Karpat v ČR**. Přesněji řečeno – **získat představu o potenciálu a stavu infrastruktury geomorfologicky vymezeného území Karpat respektujícího hranice obcí pro různé formy cestovního ruchu a zmapovat běžící projekty i nové záměry iniciované zejména místními a regionálními aktéry**.

Tato činnost náleží do kompetence Odboru cestovního ruchu Ministerstva pro místní rozvoj (MMR). Protože však odbor nemá především časovou kapacitu pro zjišťování a vyhodnocování produktů cestovního ruchu přímo v karpatském regionu, byl pověřen tímto úkolem Ústav územního rozvoje jakožto odborné a metodické pracoviště MMR, který pro odbor již v minulosti zpracovával různé zejména koncepční materiály vyhodnocující potenciál území a stanovující zásady jeho dalšího rozvoje.

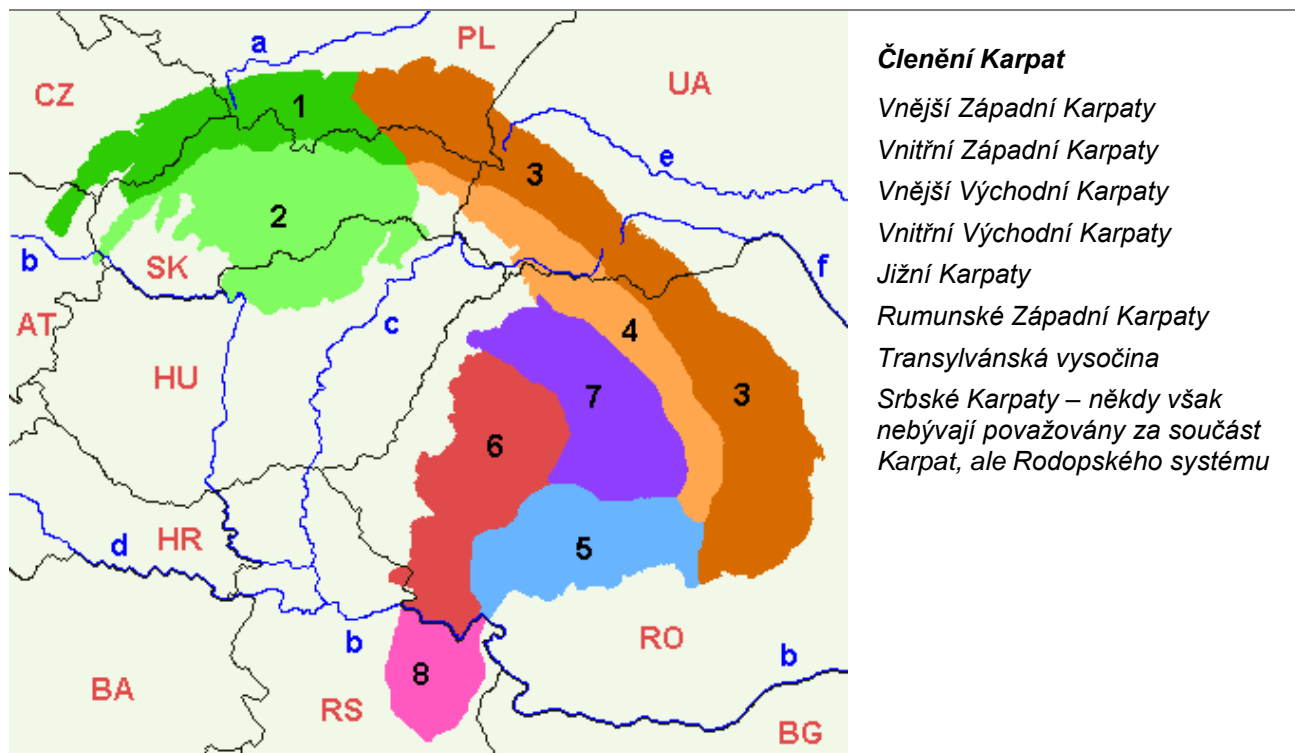
Výstupem má být zásobník projektů, tedy nových záměrů nebo plánů na rozvoj a pokračování stávajících projektů cestovního ruchu rozdělený dle krajů i jednotlivých subjektů (zejména místních akčních skupin) a dále dle charakteru (priorit) projektů. Dle tohoto přehledu projektů mohou pak řídicí orgány (MMR) lépe nastavit priority podpory cestovního ruchu.



Obr. 3. Sklepní uličky v Prušánkách. Foto: Jiří Sláma.

1.2 Přírodní a kulturní hodnoty Karpat v ČR

O tom, že východní část naší republiky náleží také do Karpat, nepadne u nás příliš široké povědomí. Na první pohled jde však o jiný typ krajiny po přírodní i kulturní stránce.



Členění Karpat

Vnější Západní Karpaty
 Vnitřní Západní Karpaty
 Vnější Východní Karpaty
 Vnitřní Východní Karpaty
 Jižní Karpaty
 Rumunské Západní Karpaty
 Transylvánská vysočina
 Srbské Karpaty – někdy však
 nebývají považovány za součást
 Karpat, ale Rodopského systému

Mapa 1. Vnitřní členění Karpat. Zdroj: Wikipedie.

1.2.1 Odlišný charakter krajiny

Již svým podstatně členitějším reliéfem (díky nižšímu geologickému stáří) s výraznými horskými hřebeny a strmějšími svahy, který odpovídá mladým pohořím, se nezaměnitelně liší od všech ostatních pohoří Českého masivu.

Naše karpatská pohoří (s výjimkou Beskyd) mají také podstatně vyšší podíl přirozených listnatých dřevin, v nižších polohách dubů a habrů, ve středních a vyšších zejména buků, které jsou erbovními stromy Karpat vůbec. Karpaty u nás sice nedosahují horní hranice lesa, ale díky valašské kolonizaci a s ní spojeným pastevectvím vznikla zejména v Beskydech a také na moravských Kopicích typická mozaika horských luk a pastvin, drobných sadů a rozptýleného osídlení. Pojmem jsou louky a travní společenstva nižších poloh, zejména jižní části Bílých Karpat, jejichž botanická i entomologická biodiverzita patří k nejvyšším u nás, a pochopitelně jihomoravské stepi Pálavy, Pouzdřan i Hustopečské pahorkatiny. Období květu pálavských konikleců, hlaváčků či kosatců, pouzdřanských kavylů a katránů nebo hustopečských mandloňových sadů patří dnes k výrazným turistickým atraktivitám. V Karpatech najdeme nedotčené pralesy tvořící poslední útočiště velkých šelem v Evropě, ale také dosud starou strukturu políček, luk a sadů na jejich úbočí a významná průmyslová kulturní města v jejich kotlinách. Pro vysoké hodnoty přírodní i kulturní krajiny a původní struktury osídlení byly u nás vyhlášeny v oblasti Karpat tři chráněné krajinné oblasti – naše nejvyšší a nejrozsáhlejší karpatské pohoří Beskydy, lučinaté a bukové Bílé Karpaty a konečně vápencová a vinorodá Pálava – obě posledně zmiňovaná pohoří náleží mezi sedm našich biosférických rezervací UNESCO. Okrajem sem zasahuje i jedinečná lužně mokřadní oblast Podříví.



Obr. 4. Velké Karlovice – Podtáté – typické dlouhé karpatské údolí s rozptýleným osídlením. Foto: Robert Hruban.

1.2.2 Historie, tradice i národopis

V našich Karpatech, zejména na jejich úpatí, nalezneme prastaré sídelní krajiny. Dokladem mohou být např. prehistorická naleziště u Dolních Věstonic se světoznámou Věstonickou Venuší na Pálavě, Předmostí u Přerova nebo jeskyně Šipka u Štramberka. Dolnomoravský úval a tedy úpatí Karpat je místem, kam v 9. století přišla cyrilometodějská mise a je tedy místem prvních křesťanských památek na našem území ve Starém Městě, Sadech a u Osvětiman. Karpaty na Moravě a ve Slezsku se nacházejí v blízkosti dříve velmi neklidné uherské hranice, odkud přicházely zejména mezi 15.–18. stoletím časté nájezdy Kuruců, Bočkajovců, Turků apod. Mnohé obce i celé oblasti byly tehdy vysídleny, což znamenalo i zánik mnoha středověkých památek, na něž je oblast poměrně chudá. Z hradů jde prakticky jen o Mikulov, Buchlov a Malenovice, existují však i významné zříceniny Helfštýn, Lukov, Brumov, Cimburk a Dívčí hrady. Z významnějších renesančních staveb se většina nachází mimo kritickou hraniční oblast (Bučovice, Nesovice, Valašské Meziříčí, Hranice, Nový Jičín, Stará Ves nad Ondřejnicí). Dochovala se však některá historická jádra sídel včetně četných církevních i světských staveb zejména v Mikulově, Strážnici, Uherském Hradišti, Uherském Brodě, Kroměříži, Holešově, Valašském Meziříčí, Lipníku nad Bečvou, Hranicích, Novém Jičíně, Příboře a Štramberku. I novodobější města mají své hodnoty. Jde zejména o secesní „Jurkovičovské“ Luhačovice a Baťův funkcionalistický Zlín. Na baroko je již díky relativně klidnějším poměrům v oblasti od 18. století karpatská oblast o něco bohatší – znovu jmenujme město Mikulov, zámky Slavkov u Brna, Buchlovice, mohutný biskupský zámek se souborem zahrad v Kroměříži (zapsány do seznamu světového kulturního dědictví UNESCO), další zámky s parky v Holešově, Vizovicích a Napajedlech. Z těch novodobějších jmenujme alespoň Nový Světnov u Bojkovic a Lešnou u Zlína s velmi „atraktivně interaktivní“ zoologickou zahradou.

Mezi církevními památkami až na výjimky nevyzniká žádná významnější gotická, ale nachází se zde snad nejvýznamnější poutní místo ČR – barokní Velehrad na základech románské baziliky – současně nejdelší kostel na Moravě. Ale i další poutní místa jsou jak architektonicky atraktivní, tak i díky tradičně vyšší moravské religiozitě živá a udržovaná. Jedná se zejména o zdaleka viditelný Svatý Hostýn, Svatý Kopeček u Mikulova, slovácké Žarošice, Svatý Antoníček u Blatnice a Štípa u Zlína. Z těch severnějších je nutno vzpomenout alespoň památný Radhošť a mariánský chrám ve Frýdku.

Naopak horské oblasti Beskyd, Javorníků a Bílých Karpat byly osídleny relativně nedávno. Karpatské oblasti se také s výjimkou malé oblasti Mikulovska a Novojičínska vyhnuly poválečným odsunům německých

starousedlíků, takže obyvatelstvo je zde již několik století relativně stabilní. Časové rozdíly v osídlení i mnohdy relativní izolovanost jednotlivých karpatských regionů daly vzniknout národopisně poměrně stabilním odlišným oblastem (Slovácko, Hornácko, Luhačovické zálesí, Moravské Kopanice, Valašsko, Lašsko, Těšínsko...) s dosud živými projevy lidové hudební, taneční (verbuňk), řemeslné i výtvarné kultury, dochované lidové architektury (na severu převážně dřevěné, na jihu spíše hliněné) i urbanistické skladbě údolních vesnic i horských samot. Nejcennější stavby a jejich soubory jsou uchovány ve Valašském muzeu v přírodě v Rožnově pod Radhoštěm, vesnické památkové rezervaci v Rymicích a ve Slováckém skanzenu ve Strážnici. Specifikem Laška a tzv. Slezské brány je unikátní soubor dřevěných kostelů a dřevěných rodinných mlýnků. Originální a přitažlivá je i karpatská gastronomie (valašské frgále, kobzole, strapačky...) včetně té tekuté – v Podpálaví, na Kyjovsku a Slovácku ta nejkvalitnější vína, ve vyšších a severnějších polohách různorodé ovocné maceráty a pálenky (zejména slivovice, ale na jihu i meruňkovice), včetně takových specialit, jakou je pálenka z majestátního, typicky karpatského stromu jeřábu oskeruše.



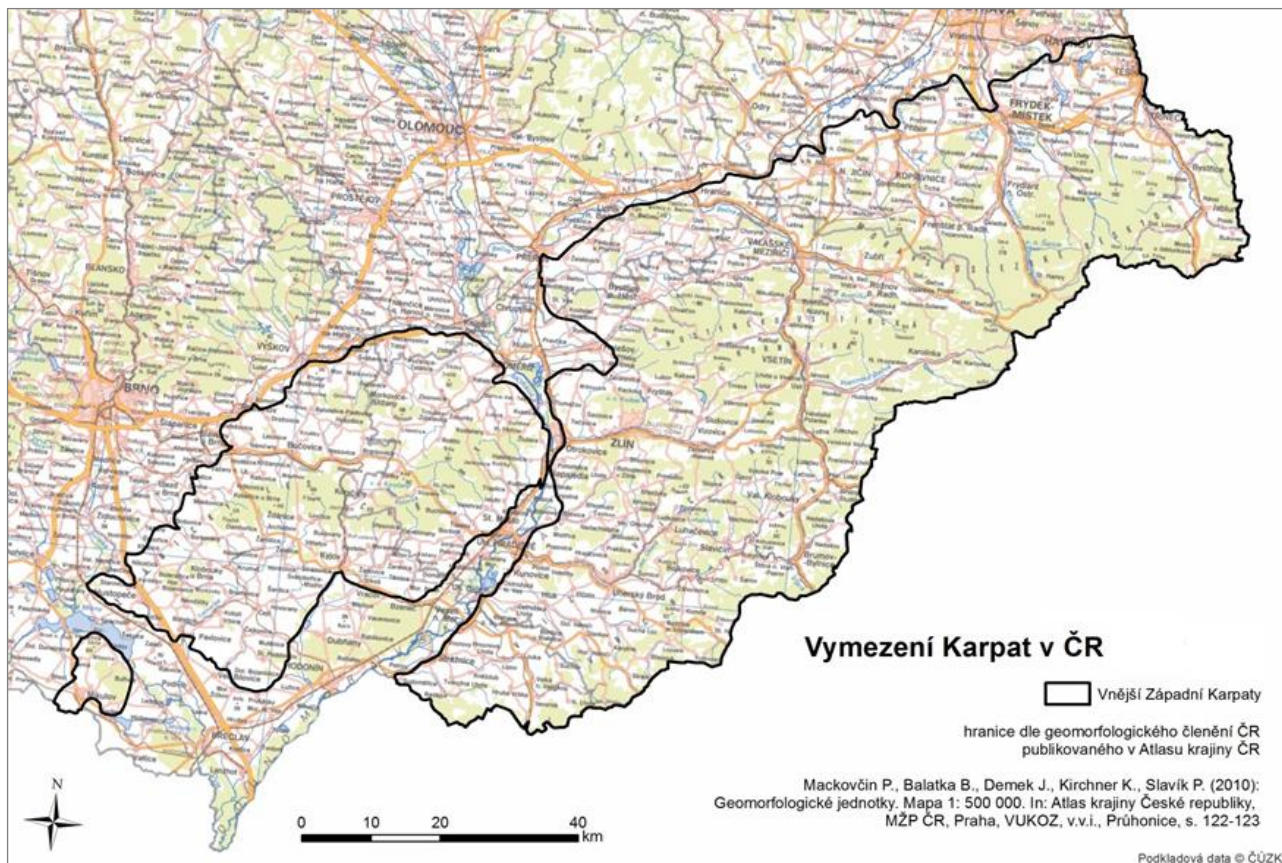
Obr. 5. Hornácké slavnosti. Foto: Jiří Sláma.

1.2.3 Cestovní ruch a turistika

Vše výše uvedené poskytuje díky výjimečné rozmanitosti a atraktivitě ideální prostředí pro rozvoj celoročního cestovního ruchu. To je, jak již bylo řečeno, „tak trochu jiné“ oproti celé ČR. Horská příroda je zde poněkud divočejší než v tradičně turisticky využívaných sudetských pohořích. Krajina jinak uspořádaná – více horských luk a samot, zbytky záhumení drobné polní držby. Lidé mluví od ostatní republiky odlišnými, trochu starosvětskými, ale velmi krásnými nářečnými a slaví četné divácky poutavé tradiční svátky a slavnosti (Mikulovské vinobraní a dny otevřených sklepů ve vinařských obcích, Vlčnovská jízda králů, Kyjovský slovácký rok, Mezinárodní folklorní festival ve Strážnici, Podlužácké slavnosti v Tvrdonicích, Hornácké slavnosti ve Velké nad Veličkou, Kopaničářské slavnosti ve Starém Hrozenkově, četné akce v rožnovském valašském muzeu v přírodě, Gorolské swiat v Dolní Lomné a mnohé další).

Kromě poznávací přírodní a kulturní turistiky od jara do podzimu vytvářejí zejména Beskydy (oblast Pustevn, horní Bečvy, Bílé, Ostravice, Morávky), ale i Bílé Karpaty (Mikulčín vrch), Hostýnské vrchy (Rusava, Rajnochovice, Tesák, Troják), Chřiby (Stupava) atraktivní terény pro sjezdové i běžecké lyžování. Podél nejvýznamnějších řek (Morava, Bečva) vedou kapacitní a oblíbené cyklostezky, které se dále větví do bočních údolí a kopců. Přestože karpatské řeky nejsou tak vodácky atraktivní jako Vltava, Lužnice či Ohře, naskytl se na úpatí Karpat před několika lety jiný, dosud v ČR chybějící druh pohodové lodní turistiky. Jde o rodinné plavby na obnoveném Baťově kanále na pronajatých elektrických lodích úrodnou, vínem, ovocem a koláči oplývající moravskou kulturní krajinou.

Jmenované destinace a turistické perly mají jednu nevýhodu. Jsou poměrně daleko od velkých center, takže turisté z Prahy, Vídně či Bratislavy se sem na jednodenní výlet nevydají. **O to více je tedy na příslušných orgánech ministerstev, krajů, ale i měst a obcí, aby zachování a rozvoji karpatských turistických hodnot byla věnována patřičná koordinovaná nadregionální i mezinárodní ochrana a spolupráce.**



Mapa 2. Vymezení Karpat v ČR.



Obr. 6. Dřevěný kostel ve Velkých Karlovicích se hřbitovem. Foto: Igor Kyselka.

2 Výchozí podklady

2.1 Vymezení karpatské soustavy v rámci Evropy

Karpaty představují rozsáhlé, převážně hornaté území ve střední a východní Evropě. Délka jejich oblouku mezi Bratislavou a srbským městem Niš měří dobrých 1 500 km. Jde o jednu z geologicky nejmladších oblastí Evropy, geologicky, hydrologicky i biologicky neobyčejně různorodou. Jen 5 % území Karpat se nachází nad hranicí lesa, a to převážně v Rumunsku. Ledovce na rozdíl od Alp Karpaty nemají. Převážná většina Karpat náleží tedy do nižších nebo středních lesnatých pohoří, dříve převážně bukových, nyní se zvýšeným podílem smrku. Valašská kolonizace a pastevní využití krajiny hřebenů snížila mnohde hranici lesa. Pastva ovcí a hovězího dobytka se dodnes dosti uplatňuje zejména v Rumunsku, na Ukrajině a v Polsku, podstatně méně pak na Slovensku a v České republice, kde bývalé pastviny opět zarůstají křovinami a lesem.

Jméno Karpaty pochází z praeevropského karp – kámen, skála, útes, strž (zachováno v albánštině karpë – skála, kamení). Vznikly v průběhu mladších třetihor čili v neogénu. První vrásnění nastalo cca před 15 miliony let a dokonáno bylo ve čtvrtohorách.

Karpaty se v zásadě dělí na Západní (vnější a vnitřní), Východní (vnější a vnitřní) a Jižní. Moravské Karpaty náležejí bez výjimky ke Vnějšímu Západním Karpatům. V celých Karpatech lze geologicky rozlišit tři pásma. Vnější – flyšové (nejvíce rozšířené u nás) z pískovců, jílovců a slepenců, centrální – z metamorfítů, hlubinných vyvřelin a druhotných vápničných sedimentů a konečně vnitřní – z mladotřetihorních povrchových vyvřelin. V západních Karpatech je ještě mezi vnější a centrální pásmo vsunuto pásmo bradlové (vápencová bradla v Bielych Karpatech a Strážovských vrších na Slovensku). Významný podíl mají v Karpatech vulkanická pohoří, táhnoucí se od Slovenska přes Ukrajinu do Rumunska.

Více než polovina celé rozlohy Karpat se nachází v Rumunsku (55 %), nejméně v Rakousku (méně než 1 %). V České republice leží 3 % jejich rozlohy, což představuje 10 % našeho státního území.

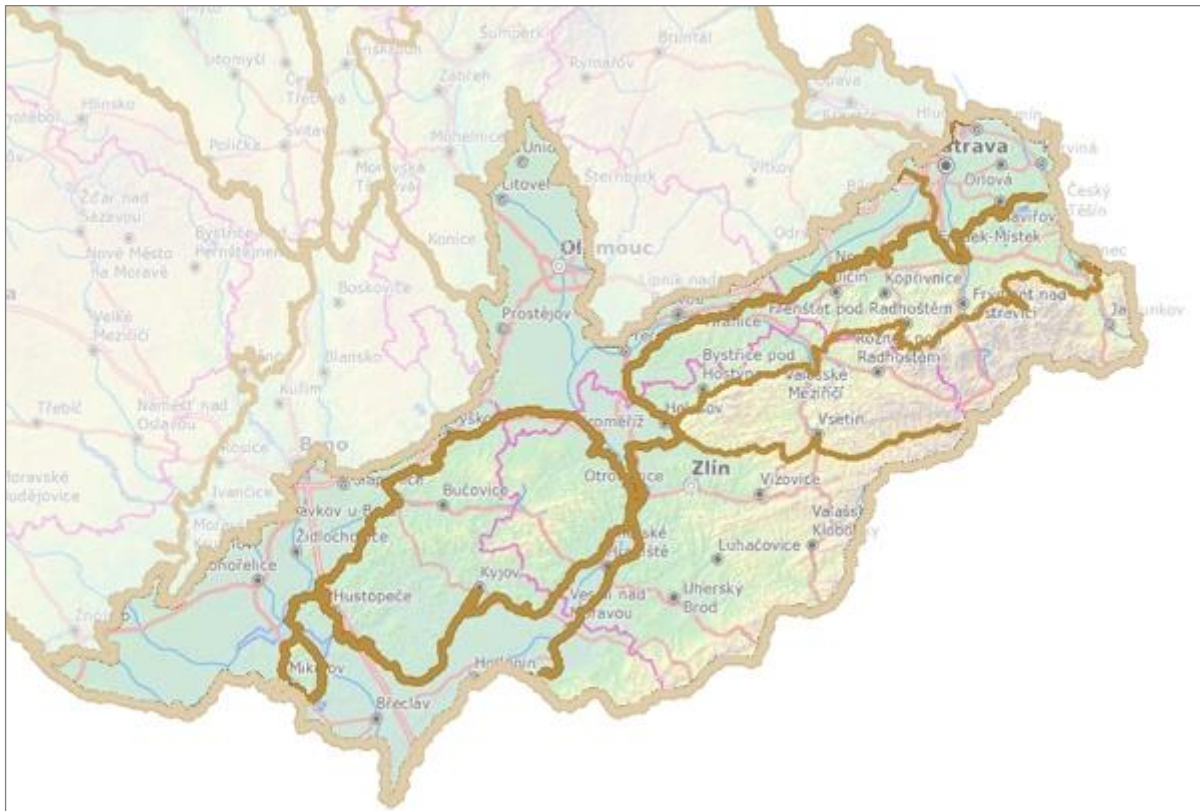
V Karpatech se dosud nachází cenná území s prakticky člověkem nedotčenými biotopy i staré kulturní krajiny s původním malovýrobním využíváním. Tyto oblasti mají často režim velkoplošných chráněných území charakteru národních parků nebo chráněných krajinných oblastí. Na Slovensku je národních parků v Karpatech 9, v Maďarsku 3, v Polsku 5, na Ukrajině 4, v Rumunsku 10, v Srbsku 1. V ČR se na území Karpat žádný národní park nenachází, pouze 3 chráněné krajinné oblasti (Pálava, Bílé Karpaty, Beskydy).



Obr. 7. Národní přírodní rezervace Pulčínské skály – Javorníky. Foto: Robert Hruban.

2.2 Členění karpatské soustavy v rámci ČR a její turistický potenciál

Území moravských a slezských Karpat podle geomorfologického členění náleží striktně do geomorfologické subprovincie Vnější Západní Karpaty, která je součástí geomorfologické provincie Západní Karpaty.



Mapa 3. Rozdělení Vnějších západních Karpat na geomorfologické provincie – na území ČR. Zdroj: <http://moravske-karpaty.php5.cz/index.htm>.

2.2.1 Jihomoravské Karpaty – Mikulovská vrchovina – Pálava

Oblast Jihomoravských Karpat je tvořena dvěma podcelky – zdaleka viditelným vápencovým bradlem – Pavlovskými vrchy a nižší Milovickou pahorkatinou (z větší části oplocená obora). Nejvyšší vrchol Děvín, 550 m n. m.

Přírodní potenciál: Téměř celé území je chráněno jako Chráněná krajinná oblast (CHKO) a biosférická rezervace Pálava charakteru mediteránních skalnatých stepí s dalekými výhledy a s unikátním nejsevernějším rozšířením mnoha chráněných teplomilných druhů rostlin a živočichů. Zvláště přitažlivé jsou Pavlovské vrchy zjara, kdy na jižně obrácených skalnatých svazích rozkvétají hromadně dřiny, višně mahalebky, hlaváčky jarní, koniklece velkokvěté nebo kosatce nízké. Celoročně lákavé jsou krasové jevy území, zvláště veřejně přístupné jeskyně pod Turoldem.

V navazující nivě Dyjskosvrateckého úvalu leží oblast lužních lesů – Mokřady Dolního Podyjí chráněné Ramsarskou konvencí, atraktivní zejména výskytem mnoha druhů vodních ptáků.



Obr. 8. Soutěska na Pálavě. Foto: Robert Hruban.

Kulturní potenciál: Na úpatí Pálavy se nacházejí rázovité vinařské vesnice Horní a Dolní Věstonice, Pavlov, Klentnice, Perná a Bavory s typickou architekturou vinařských domů a vinných sklepů. Dolní Věstonice jsou navíc známé jako paleontologická archeologická lokalita lovců mamutů proslulé nálezem jedné z nejstarších figurálních plastik na světě – Věstonické Venuše. Perlou celého území je městská památková rezervace Mikulov s hradem, historicky zachovaným centrem s řadou sakrálních i židovských památek.



Obr. 9. Panorama Mikulova. Foto: Robert Hruban.

Další atraktivita cestovního ruchu: Silné zdroje termálních vod na úpatí Pálavy byly již využívány římským vojskem. V nedávné době daly vzniknout modernímu Aquaparku v Pasohlávkách a jodobromovým lázním v Lednici. Celé široké navazující území patří k oblastem pěstování vinné révy a produkce vysoce kvalitních vín. Oblast Novomlýnských nádrží tvoří atraktivní oblast letní rekreace u vody, vodních sportů a rybařství.

V napojení na historicky cenný Mikulov, vinařskou turistiku a termální lázně tvoří území špičkovou turistickou destinací, jednu z neznámějších v celých Karpatech.



Obr. 10. Karpatské vinohrady. Foto: Vít Hrdoušek.



Mapa 4. Jihomoravské Karpaty. Zdroj: <http://moravske-karpaty.php5.cz/index.htm>.

2.2.2 Středomoravské Karpaty – Hustopečská pahorkatina, Kyjovská pahorkatina, Ždánický les, Chřiby, Litenský vrch

Z menší části vinorodé, v jádrových částech pohoří dosti souvisle lesnaté území, jako stvořené pro turistiku s řadou přírodních i kulturních atraktivit. Nejvyšší vrchol Brdo, 587 m n. m. (Chřiby).

Přírodní potenciál: Jižní část území a okraje Ždánického lesa, Litenských vrchů a Chřibů mají vysoký podíl orné půdy. Přesto se však na prudších a výslunných polohách zachovala řada botanicky velmi bohatých a tedy i turisticky atraktivních stepních a lesostepních lokalit. Jde zejména o národní přírodní rezervaci (NPR) Pouzdřanská step – Kolby, NPR Křiby u Tištiny, NPR Větrníky jižně od Lysovic a řadu dalších, což svědčí o pestrosti a významu zdejší bioty. Velmi atraktivní a nyní rovněž chráněné jsou zbytky kdysi rozsáhlých mandloňových sadů u Hustopečí. Většina lesů území patří k přirozeným doubravám a dubohabřinám, ve vyšších polohách k bučinám. Zvláště rozsáhlé jsou majestátní bukové lesy Chřibů, k jejímž nejlepším ukázkám patří staleté porosty v rezervacích Holý kopec a Ocásek, místy i s pískovcovými skalisky využívanými horolezci (Buchlovský kámen, Břestecská skála, Kozel a mnohé další). Místní rekreační význam mají lázně Leopoldov – Smraďavka ve Chřibech.



Obr. 11. Mandloňové sady u Hustopečí. Foto: Igor Kyselka.



Obr. 12. Bohatý porost vzácných třemdav bílých, PR Zázmoníky u Bořetic. Foto: Michal Vrtílek.

Kulturní potenciál: Okraje území na rozhraní nížin patří ke starosídelním oblastem, o čemž svědčí velkomoravské památky ve Starém Městě, ve 13. století založený klášter Velehrad, dnes nejvýznamnější poutní místo a největší kostel na Moravě, nebo impozantní Hradisko Svatý Kliment. Nejvýznamnější památkou území je městská památková rezervace Kroměříž s arcibiskupským zámekem a rozsáhlými historickými zahradami chráněnými UNESCO. V oblasti se dále nachází několik cenných hradů i zámků (hrady Buchlov a Cimburk, zámky, Buchlovice, Bučovice, Slavkov) a dalších historických měst (Kyjov, Ždánice, Klobouky, Hustopeče, Morkovice), poutní místa (mimo již zmíněného Velehradu a Svatého Klimenta ještě například Žarošice a Němčany – Lutřsték. Ojedinelou památkou je alegorický barokní hřbitov ve Střílkách. Zajímavé jsou aktivity obce Modrá v blízkosti Velehradu (archeoskanzen a Živá voda).



Obr. 13. Bazilika na Velehradě, nejvýznamnější poutní místo na Moravě. Foto: Igor Kyselka.



Obr. 14. Hradiště a základy chrámu na Hoře Sv. Klimenta ve Chřibech. Foto: Robert Hruban.



Další atraktivita cestovního ruchu: V jižní části území se velmi slibně rozvíjí vinařská turistika ve vazbě na stále živý folklór. Jeho nejvýznamnější akcí je Slováký rok v Kyjově, ale různých menších folklórních akcí je možno se zúčastnit po celý rok.

Oblast je ideálním územím pro rodinnou rekreaci spojenou s nenáročnou až středně náročnou pěší turistikou a cykloturistikou s řadou míst k poznání. V omezenější míře jsou zde i podmínky pro zimní sporty.



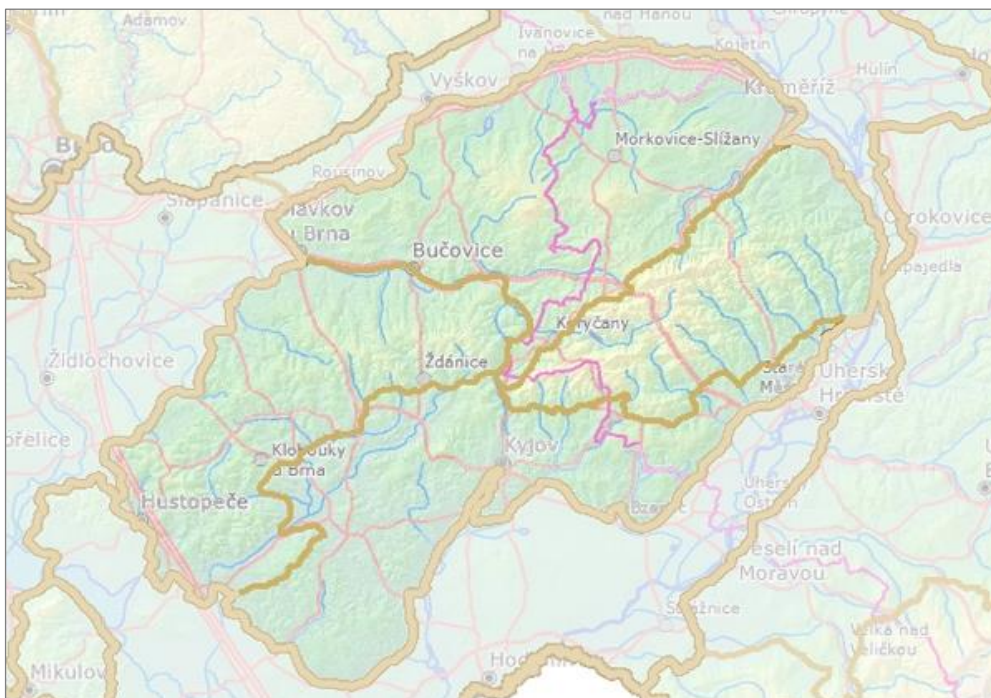
Obr. 15. Cyklisté mezi vinicemi v oblasti tzv. Modrých hor. Zdroj: Svazek obcí Modré hory a MAS Hustopečsko.



Obr. 16. Ženský kroj v Němčičkách. Zdroj: Svazek obcí Modré hory a MAS Hustopečsko.



Obr. 17. Večerní pohoda na Baťově kanálu. Zdroj: Dobrovolný svazek obcí – Obce pro Baťův kanál.



Mapa 5. Středomoravské Karpaty. Zdroj: <http://moravske-karpaty.php5.cz/index.htm>.

2.2.3 Slovensko-moravské Karpaty – Vizovické vrchy, Bílé Karpaty, Javorníky

Z nivy Moravy na západě území přechází směrem k východu a jihovýchodu z poměrně hustě osídlené zemědělské a vinařské pahorkatiny postupně do členitější podhorské lesopолní a lučně lesní krajiny a nakonec do lesnatých pohraničních hřebenů, místy s typickým rozptýleným osídlením (moravské Kopanice v Bílých Karpatech, Vsetínské vrchy a Javorníky). Nejvyšší vrchol Malý Javorník (1 019 m n. m.)

Přírodní potenciál: Jedním z botanicky i scenerický nejcennějších lákadel území jsou bělokarpatské orchidejové louky s rozptýlenými stromy – nejčastěji duby. Jde o jižní a střední část Bílých Karpat. Atraktivní jsou i tzv. Moravské Kopanice kolem Starého Hrozenkova, stráně a podhůří Javorníků a Vizovických vrchů, kde se zachovala původní krajina horského rozptýleného osídlení včetně lidové architektury se zbytky drobných políček, luk, pastvin a sadů. V blízkosti nejvyšších hřebenů převažují rozsáhlejší lesní komplexy – v Bílých Karpatech a Vizovických vrších převážně bučiny, případně javorové jasaniny (NPR Velká Javořina v Bílých Karpatech), v Javorníkách hlavně druhotné smrčiny. Území má vysoký potenciál léčebných lázní. Jde zejména o Luhačovice s letitou tradicí včetně vynikající lázeňské architektury zvláště z přelomu 19. a 20. století. K dalším významným lázním patří Kostelec u Zlína a Ostrožská Nová Ves. Léčivé prameny byly dříve v malých lázních využívány i v Napajedlech.



Obr. 18. Typický valašské rozptýlené osídlení v okolí Malých Karlovic. Foto: Robert Hruban.



Obr. 19. Šafránová louka v Lačnově. Foto: Robert Hruban.

Kulturní potenciál: Poměrně husté osídlení řídne směrem od nivy Moravy do podhůří a hor. K nejstarším památkám území patří velkomoravské odkryvy v Sadech u Uherského Hradiště. Nejvýznamnější středověké památky představují hrad Malenovice a rozsáhlejší zříceniny Lukov a Brumov. Ze zámků jde hlavně o Vizovice a Napajedla. Z historických měst lze čtené pamětihodnosti, muzea a galerie nalézt v Uherském Hradišti, Uherském Brodě – působišti J. A. Komenského, Veselí nad Moravou, Slavičíně, Bojkovicích, Valašských Kloboukách a Fryštáku. Specifický fenomén představuje největší město území Baťův Zlín s unikátní architekturou a urbanismem z dvacátých a třicátých let 20. století.



Obr. 20. Barokní zámek ve Vizovicích. Foto: Igor Kyselka.



Obr. 21. Významné poutní místo s chrámem Narození Panny Marie a klášterem ve Štípeň. Foto: Igor Kyselka.

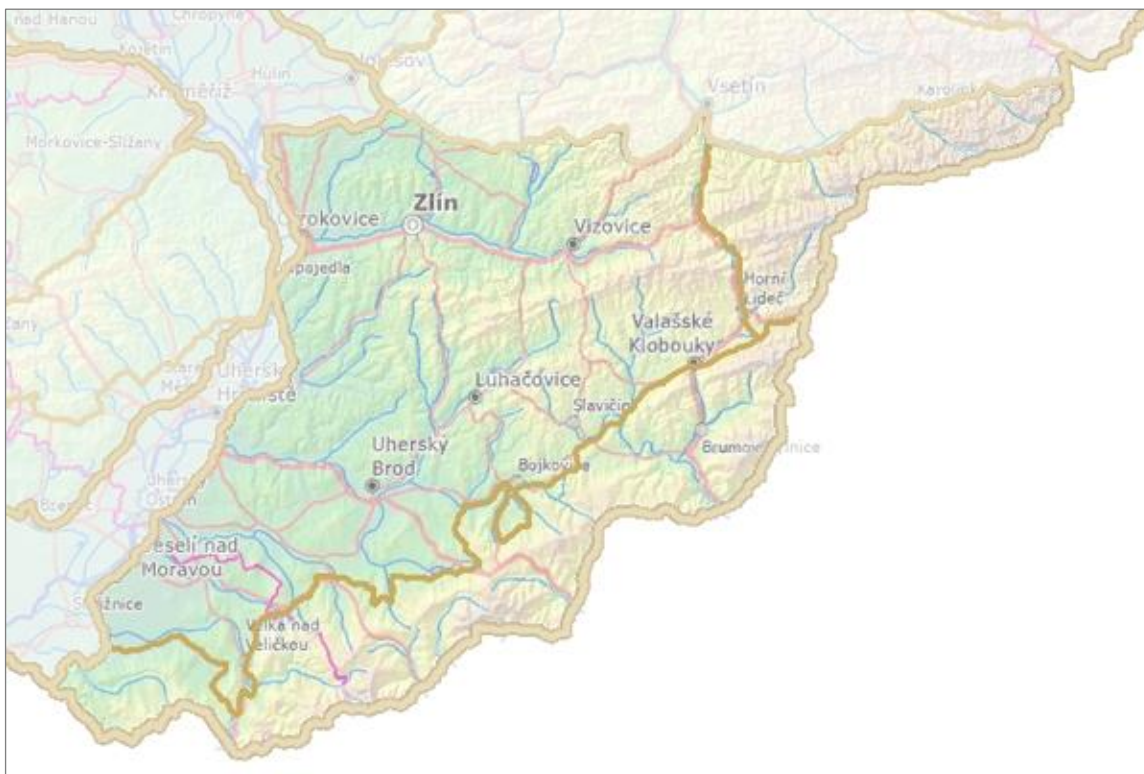
Další atraktivita cestovního ruchu: Do území lze zařadit populární turistickou destinaci Baťův kanál, (nyní v provozu z Otrokovic do Strážnice), kanál je vhodný pro rekreační plavby na zapůjčených plavidlech spojený s koupáním v okolních písečných jezerech a s poznáváním památek v přístavních místech (Uherské Hradiště, Ostrožská Nová Ves, Strážnice). V plánu je prodloužení možnosti plavby z Břeclavi do Kroměříže.



Obr. 22. Kolonáda a Jurkovičův lázeňský dům v Luhačovicích. Foto: Robert Hruban.



Obr. 23. Dožínky v Lidečku. Foto: Jaroslav Rumánek.



Mapa 6. Slovensko–moravské Karpaty. Zdroj: <http://moravske-karpaty.php5.cz/index.htm>.

2.2.4 Západobeskydské podhůří – Podbeskydská pahorkatina

Protáhlé území od Hornomoravského úvalu mezi Holešovem a Přerovem až k polským hranicím vymezené od severozápadu Moravskou branou a z jihu poměrně příkře stoupajícími svahy Hostýnských vrchů a Beskyd. Zatímco jihozápadní část území (Kelečská pahorkatina) a jeho severní části (nejbližší okolí Nového Jičína, Příboru, Frýdku-Místku a Českého Těšína) je jen mírně modelována s menším podílem lesů, vystupují zde na druhé straně poměrně výrazné solitérní masivy (Maleník, Štramberská vrchovina, Palkovická hůrka, Ondřejník). Celé území je poměrně hustě osídleno a není tu nouze o kulturní památky. Nejvyšším vrcholem je Skalka (964 m n. m) u Kunčic nad Ondřejnicí.

Přírodní potenciál: V území dominují geologické zajímavosti do velké míry zahrnuté v Geoparku a v Přírodním parku Podbeskydí. Zvláště významný je Hranický kras se specifickým Zbrašovskými aragonitovými jeskyněmi a naší nejhlubší Hranickou propastí. Podobně atraktivní vápencové území představuje Štramberská vrchovina s vrcholem Kotouč a arboretum v bývalém lomu. Turisticky atraktivní už jen kvůli dalekým výhledům jsou Palkovická a Metylovická hůrka a masiv Ondřejníku s vrcholovými chatami a dalšími kulturními pozoruhodnostmi.



Obr. 24. Podolí – Kelečská Pahorkatina. Foto: Robert Hruban.



Kulturní potenciál: Je poměrně bohatý vzhledem k dosti časnému a hustému osídlení území. Prehistorické období je reprezentováno unikátními nálezy z přístupné impozantní jeskyně Šipka u Štramberka. Středověké stavby představují hrady, z nichž nejvýznamnější je Helfštýn, Štramberk, Starý Jičín nebo Hukvaldy, ale také zachovalá centra měst jako Holešov, Nový Jičín, Příbor, Štramberk, Brušperk, Frenštát pod Radhoštěm i Frýdek-Místek. Z renesančních a barokních zámků nutno jmenovat alespoň Holešov, Kunín, Lešnou, Hustopeče nad Bečvou, Nový Jičín. Specifický, typicky karpatský potenciál znamená v severovýchodní části území unikátní soubor dřevěných kostelů (nejstarší z konce 15. století) v Sedlišti, Řepišti, Gutech, Komorní Lhotce a dalších místech nebo obnovovaný soubor tzv. domácích dřevěných mlýnků v oblasti Slezské brány. Významným katolickým poutním místem je mariánská barokní bazilika Navštívení Panny Marie ve Frýdku. Jeden z nejlépe zachovalých komplexů židovských památek lze nalézt v Holešově. V budoucnu bude stále větší atraktivitu získávat potenciál industriálních památek dochovaných zejména ve Frýdku-Místku, Kopřivnici (muzeum Tatry) a Třinci.



Obr. 25. Dřevěný kostel Všem Svatých v Sedlišti z 1. poloviny 17. století. Foto: Miroslav Lysek.



Obr. 26. Jeden z kdysi četných tzv. domácích dřevěných mlýnků ve Slezské bráně. Foto: Miroslav Lysek.

Další atraktivita území: Lázeňský potenciál území zastupují zejména Teplice nad Bečvou zaměřené zvláště na léčbu srdečních onemocnění a svým způsobem i místní bylinné lázně v Komorní Lhotce. Blízkost ostravské aglomerace dokládá několik golfových rezortů zejména v Čeladné (nejrozsáhlejší v ČR) a další v Ostravici a Ropici. Zázemí pro letní rekreaci uskutečňují zvláště údolní nádrže Heřmanice, Těrlicko, Baška a Olešná jižně od Ostravy, Větkovice mezi Příborem a Kopřivnicí nebo soustava nádrží u Milotic nad Bečvou.



Obr. 27. Střed lázní Teplice nad Bečvou. Zdroj: archiv města Hranice na Moravě.



Mapa 7. Západobeskydské podhůří. Zdroj: <http://moravske-karpaty.php5.cz/index.htm>.

2.2.5 Západní Beskydy – Hostýnsko-vsetínská hornatina, Rožnovská brázda, Moravskoslezské Beskydy, Jablunkovská brázda, Slezské Beskydy, Jablunkovské mezihoří

Členitá vrchovina až hornatina táhnoucí se od Holešova až k česko-polské hranici výrazně vystupující z Podbeskydské pahorkatiny. V území převažují lesy, poněkud smrkové, v Hostýnských vrších a nižších polohách je významné zastoupení buku. Horské oblasti byly poměrně pozdě osídleny. Specifická byla typicky karpatská, tzv. valašská kolonizace využívající horské louky k pasterectví. Ty dnes tvoří typický ráz Beskyd na svazích spolu s rozptýlenou zelení a osídlením sloužícím dnes převážně k individuální rekreaci. Území představuje nejkvalitnější oblast moravskoslezských Karpat pro letní i zimní rekreaci.

Přírodní potenciál: Lesnaté hřebeny s úbočními pasekami s valašskými dřevnicemi a výhledy, zařízeními údolími (místa s vodopády). V jádrové oblasti několik cenných pralesních rezervací (NPR Mionší, NPR Razula, NPR Radhošť, NPR Kněhyně – Čertův Mlýn, NPR Čantoryja).



Obr. 28. Typické podhorské louky s rozptýleným osídlením u Čeladné. Foto: Igor Kyselka.



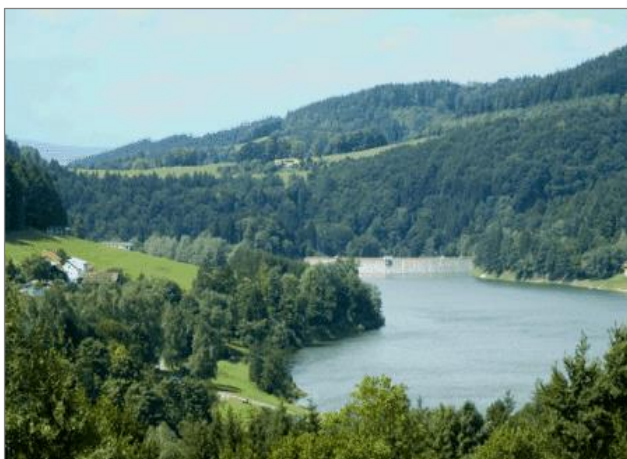
Obr. 29. Pohled na Lysou horu z Ježonek. Foto: Robert Hruban.

Kulturní potenciál: Reprezentují zejména památky měst ležících na okrajích území nebo v údolích. Jde zvláště o Valašské muzeum v přírodě v Rožnově pod Radhoštěm, městská centra a muzea ve Valašském Meziříčí, Vsetíně a Jablunkově. Jedinečný je rovněž soubor dřevěných staveb Dušana Jurkoviče na Pustevnách, či dřevěné kostely v Bílé, na Radhošti, Grúni, Prašivé či v Bystřici nad Olší.



Obr. 30. Soubor dřevěných staveb na Pustevnách od Dušana Jurkoviče. Foto: Robert Hruban.

Další atraktivita území: V území existuje tradiční a hustá síť značených cest, turistických chat, cyklotras i lyžařských běžeckých cest. Jsou zde kvalitní klimatické podmínky pro lyžařské sporty. Letní koupání umožňují přehrady Bystřička a Horní Bečva.



Obr. 31. Rekreační nádrž Bystřička ve Vsetínských vrších. Foto: Robert Hruban.



Obr. 32. Typická dřevěnice ve Vsetínských vrších. Foto: Igor Kyselka.



Mapa 8. Západní Beskydy. Zdroj: <http://moravske-karpaty.php5.cz/index.htm>.

2.3 Karpatská úmluva

Jak již bylo vícekrát uvedeno, Karpaty jsou unikátním pohořím evropského významu s výskytem řady endemických druhů fauny a flóry, včetně velkých šelem, přirozených lesů, tradičního způsobu hospodaření a života místních obyvatel.

Rámcová úmluva o ochraně a udržitelném rozvoji Karpat, jak zní celý oficiální název Karpatské úmluvy (dále také „Úmluva“), byla podepsána Českou republikou, Slovenskem, Polskem, Ukrajinou, Rumunskem, Maďarskem a Srbskem v květnu 2003 v Kyjevě. Pro Českou republiku vstoupila v platnost 4. ledna 2006. Implementací Úmluvy je pověřeno Ministerstvo životního prostředí. Ministerstvo pro místní rozvoj je spolugestor implementace Úmluvy pro oblast cestovního ruchu. Vymezení území Karpat v České republice vychází z platného geomorfologického členění ČR publikovaného v Atlasu krajiny ČR (Mackovčín, P., Balatka, B., Demek J., Kirchner, K., Slavík, P., MŽP ČR a VÚKOZ, v.v.i., Praha 2010). Karpaty představují 9,1 % výměry státu a zasahují do čtyř krajů a do 652 obcí a měst.

Tab. 1. Vnější Západní Karpaty v ČR a v jednotlivých krajích

Vnější západní Karpaty v ČR	Rozloha (km ²)	Podíl plochy v Karpatech (v %)
ČR	7 179,61	9,1
Zlínský kraj	3 639,05	91,9
Moravskoslezský kraj	1 651,99	30,4
Jihomoravský kraj	1 546,93	21,5
Olomoucký kraj	341,63	6,5

Karpatská úmluva je zaměřena na široký okruh témat od ochrany a udržitelného využívání biologické a krajinné rozmanitosti, územního plánování, udržitelného a integrovaného hospodaření s vodami, udržitelného lesního a zemědělského hospodaření, dopravy a infrastruktury, přes cestovní ruch, průmysl, kulturní dědictví a zachování tradičních znalostí až po problematiku hodnocení vlivů na životní prostředí (EIA), monitoringu a v neposlední řadě zvyšování uvědomění, vzdělávání a účasti veřejnosti. Celý text Úmluvy lze nalézt na následujícím odkazu: <http://chm.nature.cz/dalsi-mezinarodni-zavazky/karpatska-umluva/text-karpatske-umluvy/>. Úmluva obsahuje obecně formulované závazky, dále konkretizované v rámci prováděcích protokolů:

- Protokol o udržitelné dopravě,
- Protokol o lesích,
- Protokol o udržitelném cestovním ruchu,
- Protokol o biodiverzitě.

Texty jednotlivých protokolů lze nalézt na následujícím odkazu: <http://chm.nature.cz/dalsi-mezinarodni-zavazky/karpatska-umluva/souvisejici-protokoly/>. Na přípravě protokolů se podílejí pracovní skupiny.



Obr. 33. Krajinářsky hodnotná rezervace severní části Bílých Karpat – Vařákovy Paseky. Foto: Igor Kyselka.

2.4 Strategie udržitelného cestovního ruchu v Karpatech

V souladu s cíli Karpatské úmluvy přijalo 3. zasedání konference smluvních stran v květnu 2011 **Protokol o udržitelném rozvoji cestovního ruchu** k Rámcové úmluvě o ochraně a udržitelném rozvoji Karpat. V tomto Protokolu, jenž nabyl účinnosti 29. dubna 2013, se smluvní strany v článku 24 (Implementace), odst. 3 dohodly na následujícím:

Konference smluvních stran vypracuje a přijme Strategii udržitelného rozvoje cestovního ruchu v Karpatech, která bude doprovázet realizaci tohoto Protokolu.

Tato Strategie byla přijata jako jedno z nejdůležitějších mezi 19 dalšími rozhodnutími upravujícími další činnost Úmluvy na čtvrté konferenci Úmluvy, která se konala v souvislosti s převzetím jejího předsednictví Českou republikou. Jednání konference se uskutečnilo ve dnech 23.–26. září 2014, v Mikulově.

Strategie udržitelného rozvoje cestovního ruchu v Karpatech je tedy přímo provázána s Protokolem o udržitelném rozvoji cestovního ruchu, a tak přispívá k jeho implementaci. Relevantní články Protokolu položily základ Strategie a jsou převedeny do společného akčního plánu, například článek 6 týkající se účasti aktérů, článek 7 týkající se spolupráce, článek 8 týkající se propagace regionu Karpat, článek 9 týkající se vývoje regionálních produktů udržitelného cestovního ruchu, článek 10 týkající se zajištění společných standardů vysoké kvality, článek 11 týkající se zvýšeného příspěvku cestovního ruchu místní ekonomice atd.

Strategii udržitelného rozvoje cestovního ruchu v Karpatech mají implementovat správní jednotky určené smluvními stranami. Příloha 1 Strategie obsahuje orientační mapu těchto správních jednotek – tedy konkrétní území, které bylo odborně geomorfologicky vymezeno jako Karpatská soustava na území ČR.



Obr. 34. Stylově realizovaný autokemp v Ostrožské Nové Vsi. Foto: Igor Kyselka.

3 Informace o úkolu, postupu prací a výstupech

3.1 Zadání a garantování úkolu

Informace o potřebě zpracování výše uvedeného úkolu a současně upřesnění jeho zadání byla zástupcům Ústavu územního rozvoje předána v lednu 2015. Garantem ministerstva byl až do července 2015 Ing. Rostislav Hošek, po jeho odchodu do důchodu až do konce roku 2015, kdy má být zpracování úkolu ukončeno, garantoval úkol Ing. Jiří Voves. Za ÚÚR byl garantováním úkolu a tedy jeho řízením pověřen Ing. Igor Kyselka, CSc.

3.2 Průzkum nových záměrů, případně plánů na pokračování stávajících úspěšných produktů cestovního ruchu

Nejdříve bylo nezbytné zjistit, jaké záměry udržitelného cestovního ruchu mají klíčoví aktéři v území. Byly tedy podrobeny šetření všechny internetově dostupné strategie cestovního ruchu dotčených krajů a dále strategické rozvojové dokumenty dotčených dobrovolných svazků obcí (DSO), místních akčních skupin (MAS), případně dalších organizací (cestovních agentur, informačních středisek apod.), zabývajících se regionálním cestovním ruchem.

Tento průzkum přinesl poměrně dobrý přehled:

- o možnostech cestovního ruchu vycházejícího z potenciálu území,
- o produktech cestovního ruchu, o něž je v území nebo jinde zájem a je zde možno je uplatnit,
- jakých produktů se v území nedostává a je o ně ze strany jeho návštěvníků zájem,
- o celkových trendech cestovního ruchu nejen v karpatské oblasti ČR.

Z následného šetření přímo v území však vyplynulo, že strategie jsou často již neaktuální, mnohé projekty již realizované nebo překonané, zkrátka, že tyto strategie mohou sloužit jako vodítko, ale aktuální situaci je třeba zjistit přímo u potenciálních realizátorů produktů a projektů.

3.3 Oslovení aktérů formou dotazníků

Byl zpracován dotazník s otázkami na produkty cestovního ruchu a problémy s nimi souvisejícími a rozeslán s doprovodným dopisem ředitelky Odboru cestovního ruchu MMR na odbory cestovního ruchu dotčených čtyř krajů.



Obr. 35. Napoleonské slavnosti na zámku ve Slavkově. Foto: Jiří Sláma.



Současně byl podobný, ale ještě poněkud rozšířený dotazník zaslán s doprovodným dopisem ředitelky Ústavu územního rozvoje všem místním akčním skupinám /MAS/ a dobrovolným svazkům obcí /DSO/ zasahujícím do vymezené oblasti Karpat v ČR.

Návratnost dotazníků byla ze stran MAS (po dvou postupných urgencích) takřka devadesátiprocentní, v případě DSO méně než padesátiprocentní. Bylo to způsobeno zejména tím, že problematika cestovního ruchu se v současnosti již většinou řeší na úrovni MAS a nikoliv DSO.

3.4 Srovnávací analýza potenciálu a infrastruktury cestovního ruchu v oblasti Karpat v České republice

V souvislosti s potřebou stanovení pokud možno komplexního přehledu turistického potenciálu v moravských a slezských Karpatech, v České republice dle objektivních kritérií byla k tomuto účelu zadána expertní analýza (zpracoval RNDr. Jan Bína, CSc.)

3.4.1 Pojmy

Potenciál cestovního ruchu je chápán, v souladu s výzkumnými úkoly Ústavu územního rozvoje¹, jako výsledek zhodnocení pokud možno širokého okruhu územních podmínek a předpokladů pro další možný rozvoj cestovního ruchu (dále též CR). Podmínky a předpoklady pro cestovní ruch, tj. potenciál cestovního ruchu, vyjadřují:

- a) **konkrétní atraktivita**, které můžeme rozdělit na:
 - a1) přírodní pozoruhodnosti (jeskyně, propasti, skalní města apod.),
 - a2) kulturně-historické památky a zajímavosti (městské či vesnické památkové rezervace a zóny, hrady, zámky, kláštery, židovské památky, technické památky apod.),
- b) **zdroje krajiny**, kam patří zejména:
 - b1) vodní plochy umožňující letní rekreaci,
 - b2) reliéfové utváření, spolu s nadmořskou výškou, umožňující zimní sporty a rekreaci,
 - b3) minerální prameny umožňující lázeňskou léčbu,
 - b4) krajinný ráz jako obecně pocíťovaná estetická hodnota krajiny (ovlivněná reliéfem, podílem lesů, pastvin, vodními plochami, lidovou architekturou apod.).
- c) **akce a události**, tj. festivaly, přehlídky, církevní poutě apod., zejména takové, které mají dlouhou a obecně známou tradici.

Potenciál cestovního ruchu lze též rozdělovat na **přírodní** a **kulturní**. Do přírodního potenciálu se z výše uvedeného členění zařazují složky a1) a b). Do kulturního potenciálu patří složky a2) a c).

Faktorem, který „zvnějšku“ posiluje potenciál CR určitého území, je dobrá dopravní dostupnost po hlavních silnicích a železnicích.²

Jak přírodní, tak kulturní potenciál CR, a dokonce i každá z jejich skladebných aktivit, má schopnost stát se (hlavním) motivem cest účastníků cestovního ruchu. Jejich společný výskyt pak potenciál výrazně posiluje. Avšak dominantní přírodní resp. kulturní potenciál CR má sílu sám o sobě vstoupit do postavení celkového potenciálu cestovního ruchu.

Infrastrukturou cestovního ruchu určitého území rozumíme soubor zařízení a služeb, které umožňují, usnadňují a zpříjemňují návštěvu a pobyt účastníků CR v tomto území. Jedna část infrastruktury (níže skup. 1) převádí potenciálovou nabídku území do přímo využitelného stavu, druhá část (níže skup. 2) vytváří vlastní, autonomní, atraktivitu.

¹ Hodnocení potenciálu cestovního ruchu na území ČR, ÚÚR 2001; Aktualizace potenciálu cestovního ruchu v České republice, ÚÚR 2010.

² U atraktivních destinací CR nemá v podstatě význam, ovlivňuje hlavně návštěvnost venkovských sídel a krajiny v blízkosti hlavních komunikací.

Úroveň infrastruktury cestovního ruchu vyjadřují

- 1) **zařízení a služby s přímou či nepřímou vazbou na potenciál CR** daného území. Jde zejména o:
 - návštěvnické zpřístupnění konkrétních atraktivit,
 - existence a četnost ubytovacích kapacit,
 - hustota sítě značených pěších tras, cyklotras, naučných stezek, rozhleden, lanovek aj.,
 - rekreační vybavenost u vodních ploch vhodných k letní rekreaci,
 - vybavenost pro zimní rekreaci a sporty ve vyhovujících prostorech,
 - lázeňská zařízení,
 - „zhmotnění“ specifického věhlasu a image regionu, např. zpřístupnění vinných sklepů v územích s vinařskou tradicí, skanzeny v územích s lidovou architekturou, památníky významných osobností v jejich rodištích.
- 2) **další zařízení bez vazby na potenciál CR** daného území, např. specifická muzea, zoologické zahrady, arboreta, lanová centra aj.

Tu část infrastruktury CR, která má přímou nebo nepřímou vazbu na potenciál CR, lze považovat za míru využití potenciálu CR.



Obr. 36. Stylově zachovaná jihohanácká usedlost tzv. německého jazykového ostrůvku v Rostěnicích u Vyškova. Foto: Igor Kyselka.

3.4.2 Metodický postup

Ohraničení studovaného území, jímž jsou Vnější Západní Karpaty, bylo řešiteli předáno na grafickém podkladu.

Před začátkem analýzy bylo nutné provést dva kroky:

- 1) vytvořit osnovu pro rámcovou kvantifikaci úrovně potenciálu CR a úrovně infrastruktury CR, aby bylo možné vzájemné porovnání obou kategorií,
- 2) vymezit územní celky, v nichž by byla analýza prováděna.

Ad 1):

Každá kvantifikace nutně zjednodušuje a generalizuje. S touto výhradou je použita následující bezrozměrná pětistupňová škála úrovně potenciálu CR a infrastruktury CR.

Úrovně potenciálu CR:

- 1 – vysoká,
- 2 – vyšší střední,
- 3 – střední,
- 4 – nižší střední,
- 5 – nízká.

Úrovně infrastruktury CR:

- A – vysoká,
- B – vyšší střední,
- C – střední,
- D – nižší střední,
- E – nízká.

Vzájemně srovnatelné ohodnocení umožňuje zařadit každý územní celek (vymezený v následujícím kroku) do některé z teoreticky možných skupin, od 1/A (velmi vysoký potenciál i infrastruktura) do 5/E (velmi nízký potenciál i infrastruktura).

Hlavní praktický význam klasifikace spočívá v nalézání územních celků s rozdílnou úrovní potenciálu a infrastruktury CR, což je prvotní předpoklad pro to, aby vznikající disproporce byly účelně řešeny. Nepochybně v některých územích existují dobré předpoklady pro cestovní ruch, ale vybavenost služeb cestovnímu ruchu je nedostatečná a zasluhuje podporu, v jiných již stávající infrastruktura CR převyšuje potenciálové možnosti, a proto je vhodné její další kvantitativní růst utlumovat.

Ad 2):

Porovnání úrovně potenciálu a infrastruktury CR má ovšem smysl provádět jen u územních celků, které jsou relativně homogenní. Přirozeně rozsah turistické vybavenosti bezlesých pahorkatin je třeba hodnotit jiným měřítkem než rozsah turistické vybavenosti horských partií. Vedle takové převládající homogenity na přírodním základě se uplatní i homogenita kulturní. Např. větší město se svým blízkým zázemím tvoří natolik homogenní celek, že se odlišuje od svého širšího okolí.³

Podle principu relativní homogenity bylo vymezeno 76 územních celků, pro něž je zde užíván název okrsky. Jejich vymezení a očíslování obsahuje příloha 1.

Okrsky představují vlastní areály analýzy. Textové zpracování používá formalizovanou úpravu s oddíly *Vymezení*, *Charakteristika potenciálu CR* (se samostatným pojednáním o přírodním a kulturním potenciálu), *Charakteristika infrastruktury CR* a *Závěr*, resp. *Závěr, specifické doporučení*.



Obr. 37. Poutní bazilika Nanebevzetí Panny Marie na Svatém Hostýně. Foto: Robert Hruban.

K poslednímu oddílu: Obecně platným doporučením pro veškerá zařízení infrastruktury CR je zkvalitňování a rozšiřování nabídky služeb pro návštěvníky. Z různých forem lze uvést např.:

- kulturní zařízení by měla pořádat různé tematické akce,
- v ubytovacích zařízeních by hosté měli mít nabídku doplňkových programů, mohli by si půjčit kolo a jinou sportovní výbavu, měla by být možnost zábavy dětí,

³ Jistě i každé menší město se odlišuje od převážně „přírodního“ venkova, avšak nezbytná generalizace spojuje malá města s jejich venkovským okolím. V opačném případě by byly vymezované územní celky příliš fragmentované.

- stále větší podíl ubytovacích zařízení by měl být bezbariérový,
- obce by měly dbát na zřizování a udržování přehledných orientačních systémů,
- stav turistického značení by měl být udržován na dobré úrovni atd.

Všechno to jsou vnitřní aspekty stávajícího rozsahu infrastruktury CR (které ovšem předkládaná analýza nemohla zkoumat). V okrscích, kde sám rozsah infrastruktury se zdá plně neodpovídající potenciálovým možnostem území, je k oddílu *Závěr* připojeno (rámcově) *specifické doporučení*.

Jazyková poznámka: pokud je uvedeno „potenciál“, rozumí se „potenciál CR“; totéž platí u infrastruktury.

3.4.3 Vyhodnocení okrsků

Podrobné vyhodnocení každého jednotlivého ze 76 okrsků se nachází v přílohách. Na tomto místě je uvedeno jen stručné souhrnné vyhodnocení.

Úrovně potenciálu cestovního ruchu v okrscích

Nejvyšší potenciál cestovního ruchu (1) byl vyhodnocen v celkem **22 okrscích**, což je odhadem asi třetina řešeného území. Z nejrozlehlejších okrsků jde prakticky o celé území **CHKO Beskydy**, tedy včetně **Javorníků, jádrová část Hostýnských a severní část Vizovických vrchů**. Z jižněji položených větších okrsků sem náleží ještě nejvyšší část **Bílých Karpat** včetně tzv. **Moravských Kopanic**. V těchto okrscích jde tedy zejména o přírodní potenciál turisticky přitažlivé horské krajiny

Do vysoké úrovně potenciálu byla zařazena ještě řada významných, ale již menších okrsků. S výjimkou **severní části CHKO Pálava** jde již především o místa, kde převažuje nebo alespoň významnou část představuje potenciál kulturní. Je to tedy město **Mikulov, okolí Velehradu a Buchlovic**, města **Slavkov, Kroměříž, Zlín, Luhačovice, Vizovice, Svatý Hostýn s okolím, Teplice nad Bečvou s Hranickým krasem, okolí Štramberku a Hukvald**.

Vyšší střední potenciál cestovního ruchu (2) (rovněž cca jedna třetina území) naplňují zejména podhůří s městy a méně významná karpatská pohoří – **Hustopečská pahorkatina, Chříby, jižní část Bílých Karpat, Strážnicko, Veselsko, severní část Hostýnských vrchů s městy v podhůří, urbanizovaná údolí Senice a Bečvy, hřeben Maleníku s Helfštýnem, Nový Jičín s okolím, Frenštátsko, Frýdek-Místek, rekreační oblast údolních nádrží Žermanice a Těrlicko a Slezské Beskydy**.



Obr. 38. Pálavské vinobrané. Foto: Jiří Sekanina.



Nejméně je v území zastoupena **střední kategorie** (3), celkem **9 malých okrsků** v různých částech území, hlavně v severním podhůří. Až na masiv **Ondřejníku a hřeben Komonecké hornatiny**, převažují hlavně místa v podhůří s průměrným kulturním potenciálem. Zahrnuje tedy **Kyjovsko a Bzenecko, Hluckou pahorkatinu, Vlárský průsmyk s Brumovem-Bylnicí, město Vsetín, Novojičínskou, Příborskou a Těšínskou pahorkatinu včetně Českého Těšína a Chotěbuze.**

Nižší střední potenciál (4) zahrnuje asi čtvrtinu území, hlavně dosud nezmněná, málo lesnatá a tedy převážně zemědělská **podhůří Středomoravských Karpat, Olšavsko-vlárská brázda s Valašskými Klobouky, pahorkatina severozápadně od Zlína, dopravní koridory Baška – Frýdlant n. O. a Vendryně – Mosty u Jablunkova.**

Nejnižší potenciál cestovního ruchu (5) byl vymezen v šesti okrscích, představujících asi čtvrtinu území. Jedná se o málo lesnaté, dosti intenzivně zemědělské pahorkatiny bez významnějšího kulturního potenciálu. Konkrétně jde o **jižní a jihovýchodní část Mikulovské pahorkatiny, západní okolí Hustopeč, západní úpatí Ždánického lesa, úpatí Litenčických vrchů, jihozápadní úpatí Zlínské pahorkatiny, poměrně rozsáhlý okrsek Kelčské pahorkatiny a Třinec s okolím.**

Jediný **okrsek zcela bez potenciálu a bez infrastruktury** je areál zbrojní výroby muničního skladu **mezi Slavičínem a Vlachovicemi.**

Úrovně infrastruktury cestovního ruchu v okrscích

Obecně lze konstatovat, že úroveň infrastruktury cestovního ruchu do velké míry odpovídá potenciálu. **Nejvyšší** (1) je dle očekávání v turisticky atraktivních lokalitách, tedy **v Beskydech, Hostýnských a Vizovických vrších**, ale i na vinorodé jižní Moravě, především **v Hustopečské pahorkatině a v Mikulově.** Dále v městech a dalších turisticky významných destinacích jako **Mikulov, Slavkov, Kroměříž, Buchlovice – Velehrad, Luhačovice, Hranický kras s Teplícemi a Helfštýnem, Nový Jičín, Štramberk – Hukvaldy a Frýdek-Místek.**

Nižší (4) a nízká (5) úroveň infrastruktury je opět logicky v oblastech s nižším potenciálem, tedy v převážně zemědělsky využívaných pahorkatinách bez výraznějších kulturních lákadel. Týká se to zejména **jižního Vyškova, západního Kroměřížska, Kelečské pahorkatiny a severozápadního Zlínska.**

Při celkovém srovnání úrovní potenciálu a infrastruktury ve vymezených okrscích vychází jako výrazněji naddimenzovaný pouze **dopravní koridor Baška – Frýdlant n. O.**, kde se nachází řada ubytovacích možností a současně východišť značených cest do okolních kopců.

Na třetině až polovině území Karpat v ČR vychází úroveň infrastruktury v souladu s potenciálem. Jako relativně málo infrastrukturou vybavené se jeví **Litenčické vrchy včetně částí podhůří, severní a severovýchodní úpatí Chřibů, větší část bílých Karpat. Ale i východní a částečně i severní podhůří Beskyd, jmenovitě Frenštátsko a Těšínská pahorkatina včetně tzv. Slezské brány.**

Jako turistickými trasami, ubytovacími možnostmi a další turistickou infrastrukturou nejméně vybavenou se vzhledem k potenciálu ukázala **jižní část Vizovických vrchů s výjimkou Luhačovic a přilehlá část Bílých Karpat včetně tzv. Štítňanských Kopanic a Hostětína.** Zde všude by výrazně pomohlo rozšíření ubytovacích možností i sítě značených cest.

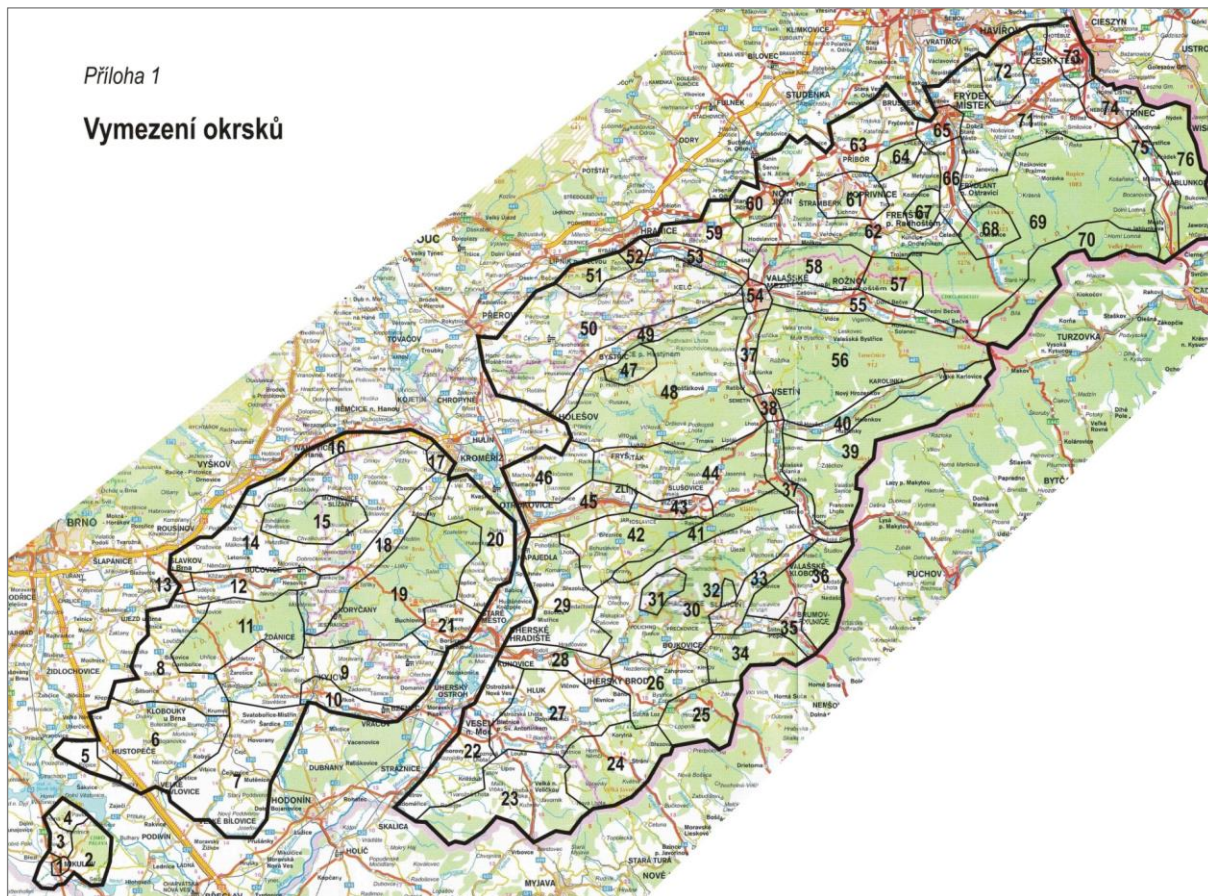


Obr. 39. Archeoskanzen v Modré u Velehradu. Foto: Igor Kyselka.

3.4.4 Mapová příloha

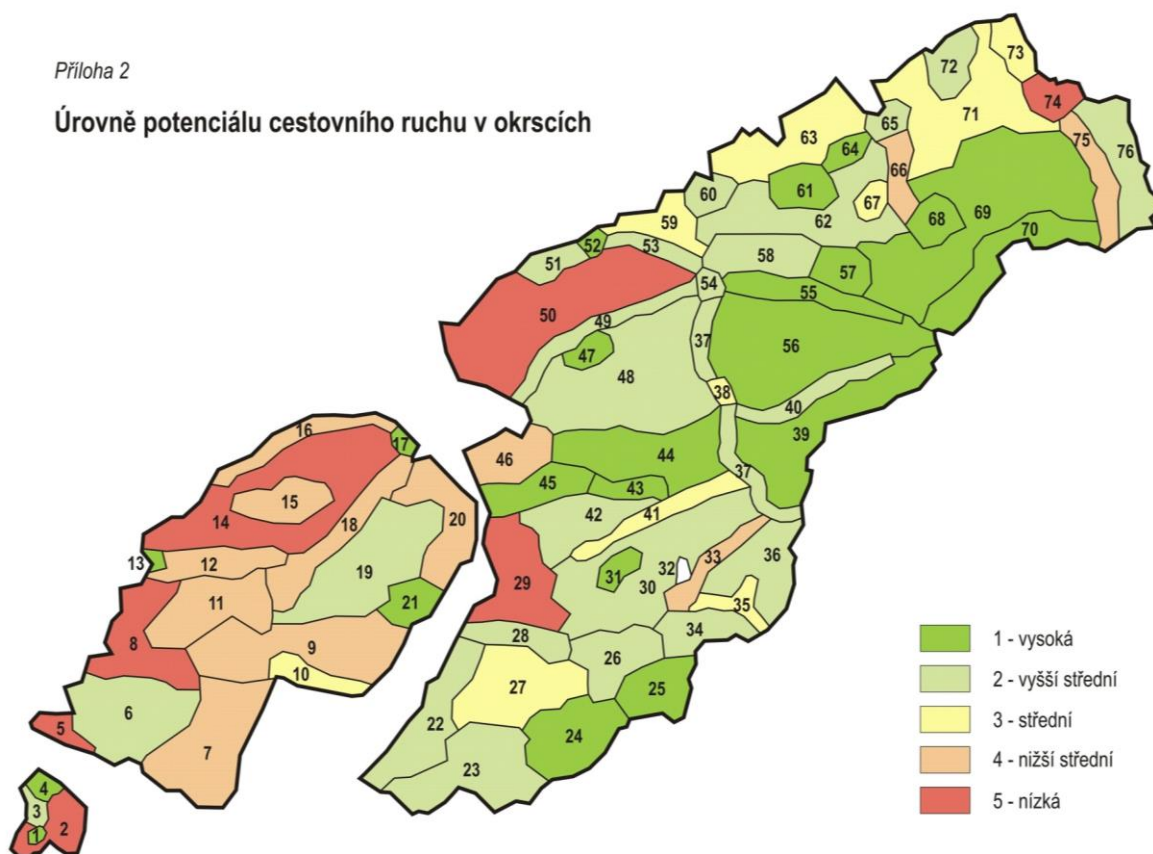
Příloha 1

Vymezení okrsků



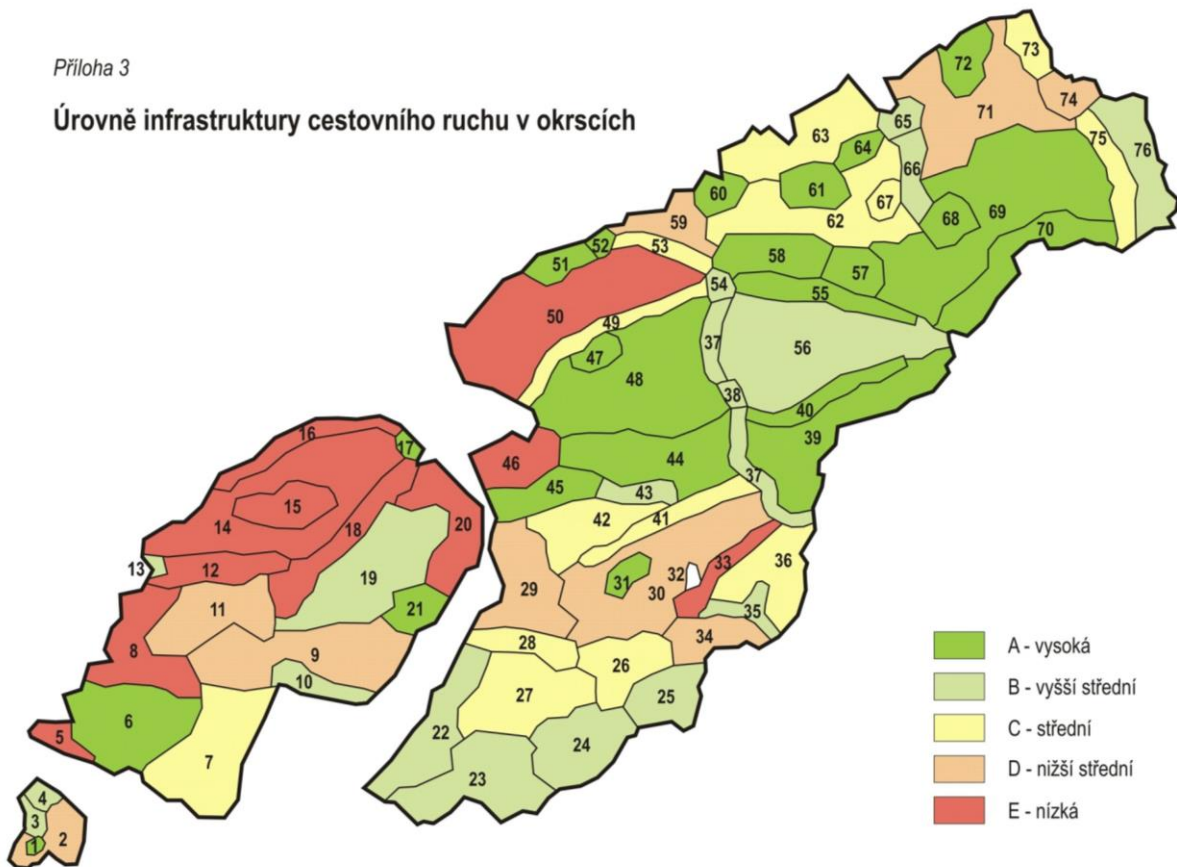
Příloha 2

Úrovně potenciálu cestovního ruchu v okrscích



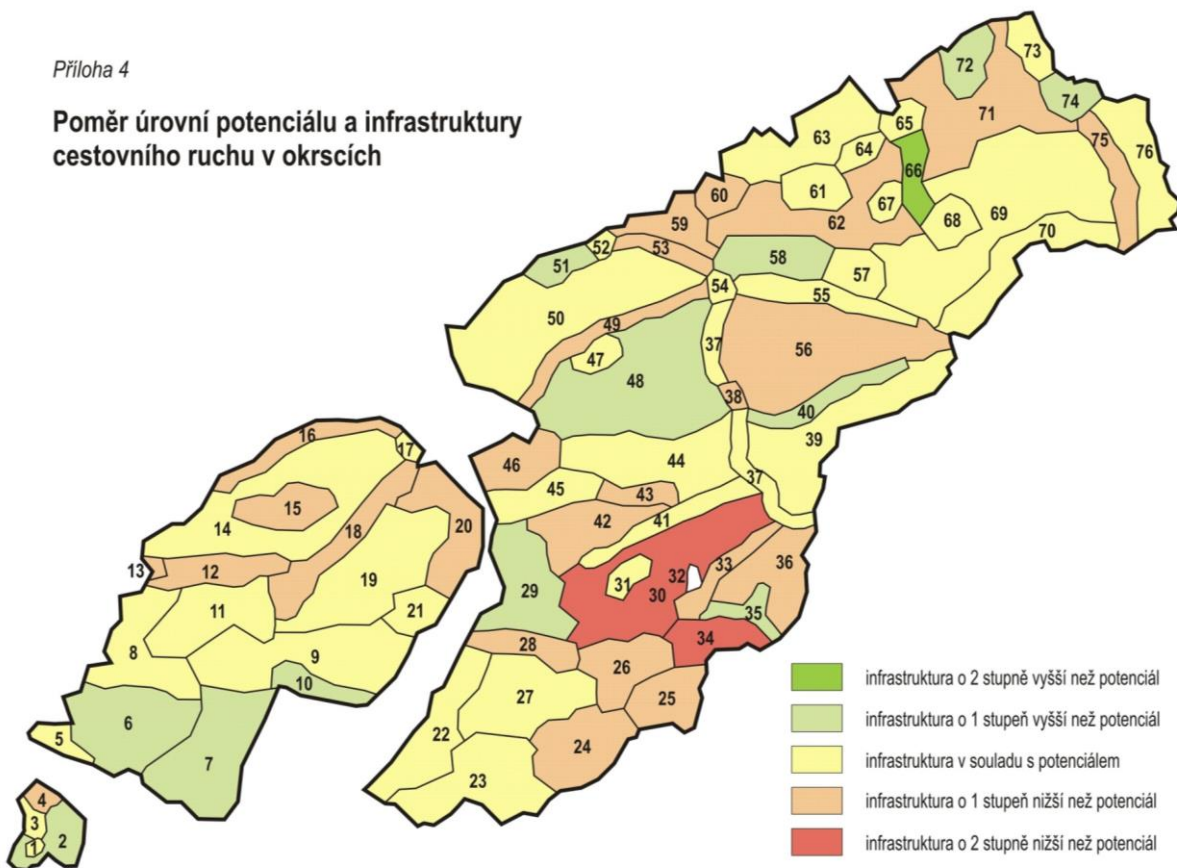
Příloha 3

Úrovně infrastruktury cestovního ruchu v okrscích



Příloha 4

Poměr úrovní potenciálu a infrastruktury cestovního ruchu v okrscích



Mapové příloha 1–4. Autor: Jan Bína.

Tab. 2. Vyhodnocení potenciálu a infrastruktury cestovního ruchu na území Karpat v ČR

Okrsek č.	Vymezení	Potenciál	Infra- struktura
1	Město Mikulov a nejbližší okolí (Svatý Kopeček, Turolď)	1	A
2	Západní a severovýchodní okolí Mikulova	5	D
3	Jižní část Pavlovských vrchů	2	B
4	Hlavní masiv Pavlovských vrchů	1	B
5	Západní okolí Hustopečů (plošší reliéf)	5	E
6	Vrchovina mezi městy Hustopeče, Klobouky u Brna a Velké Pavlovice	2	A
7	Jižní část Kyjovské pahorkatiny	4	C
8	Západní úpatí Žďánického lesa	5	E
9	Jižní úpatí Žďánického lesa	4	D
10	Dopravní koridor Kyjov – Bzenec	3	B
11	Žďánický les	4	D
12	Dopravní koridor východní okolí Slavkova - Brankovice	4	E
13	Město Slavkov u Brna a nejbližší okolí	1	B
14	Úpatní část Litenečké pahorkatiny	5	E
15	Jádrová část Litenečké pahorkatiny	4	E
16	Dopravní koridor východní okolí Vyškova – západní okolí Kroměříže	4	E
17	Město Kroměříž	1	A
18	Úvalovitá kotlina s osou Kroměříž - Koryčany	4	E
19	Chřiby	2	B
20	Východní úpatí Chřibů	4	E
21	Okolí Velehradu a Buchlovic	1	A
22	Přechodový pás k Dolnomoravskému úvalu v ose Sodoměřice – Kunovice	2	B
23	Západní část Bílých Karpat přilehlá podhorská vrchovina – Horňácko	2	B
24	Jádrové území Bílých Karpat a přilehlá podhorní vrchovina	1	B
25	Okolí Starého Hrozenkova – Moravské Kopanice	1	B
26	Úpatí Bílých Karpat mezi Olšavou a Nivničkou	2	C
27	Pahorkatina v širším okolí Hluku	3	C
28	Dopravní koridor Uherský Brod – Kunovice	2	C
29	Jihozápadní úpatí Zlínské vrchoviny	5	D
30	Jižní část Vizovické vrchoviny	2	D
31	Město Luhačovice a městys Pozlovice	1	A
32	Území mezi sídly Slavičín, Lipová, Vlachovice a Vrbětice	-	-
33	Olšavsko – vlárská brázda	4	E
34	Bílé Karpaty západně od Vlárského průsmyku	2	D
35	Dopravní koridor Rokytnice – Brumov – Bylnice – Vlárský průsmyk	3	B
36	Bílé Karpaty severně od Vlárského průsmyku	2	C
37	Dopravní koridor Valašské Meziříčí – Vsetín – Lyský průsmyk (bez Valašského Meziříčí a Vsetína)	2	B
38	Město Vsetín	3	B
39	Pohoří Javorníky	1	A
40	Dopravní koridor Janová – Velké Karlovice	2	A
41	Komonecká hornatina	3	C
42	Vrchovinné jižní okolí Zlína	2	C
43	Dopravní koridor východní okolí Zlína - Vizovice	1	B
44	Severní část Vizovické vrchoviny	1	A
45	Městská aglomerace Zlín – Otrokovice	1	A
46	Přechodová pahorkatina severozápadně od Zlína	4	E

Okrsek č.	Vymezení	Potenciál	Infra- struktura
47	Hostýn – Kelčský Javorník	1	A
48	Převážná část Hostýnských vrchů	2	A
49	Dopravní koridor Holešov – Bystřice pod Hostýnem – západní okolí Valašského Meziříčí	2	C
50	Kelčská pahorkatina	5	E
51	Vrchovina Maleník	2	A
52	Hranický kras a Teplice nad Bečvou	1	A
53	Dopravní koridor Černotín – západní okolí Valašského Meziříčí	2	C
54	Město Valašské Meziříčí	2	B
55	Dopravní koridor východní okolí Valašského Meziříčí – Rožnov pod Radhoštěm – Horní Bečva	1	A
56	Vsetínské vrchy	1	B
57	Radhošťská část Moravskoslezských Beskyd	1	A
58	Hodslavický Javorník	2	A
59	Západní část Novojičínské pahorkatiny	3	D
60	Nový Jičín a Starý Jičín	2	A
61	Jádrová část Štramberské vrchoviny	1	A
62	Jižní část Štramberské vrchoviny a Frenštátská brázda	2	C
63	Příborská pahorkatina	3	C
64	Palkovické hůrky	1	A
65	Frydek-Místek a nejbližší okolí	2	B
66	Dopravní koridor Baška – Frýdlant nad Ostravicí	4	B
67	Ondřejník	3	C
68	Ostravice – Lysá hora	1	A
69	Podstatná část Moravskoslezských Beskyd	1	A
70	Beskydské Zadní hory	1	A
71	Těšínská pahorkatina	3	D
72	Těrlicko - Lučina	2	A
73	Český Těšín - Chotěbuz	3	C
74	Město Třinec a nejbližší okolí	5	D
75	Dopravní koridor Vendryně – Mosty u Jablunkova	4	C
76	Slezské Beskydy	2	B



Obr. 40. Zachovalá rozsáhlá zřícenina hradu Lukova v Hostýnských vrších. Foto: Robert Hruban.

3.5 Komunikace s aktéry cestovního ruchu v území – „kulaté stoly“ v krajích

Již na počátku řešení úkolu bylo v řešitelském týmu rovněž dohodnuto, že vše potřebné se nelze z dotazníků dozvědět a že tedy bude třeba za účelem zjištění připravovaných produktů v území a případných problémů s nimi souvisejících uspořádat „kulaté stoly“ v každém z dotčených krajů. S pracovníky odborů cestovního ruchu krajských úřadů byly postupně dohodnuty termíny, místo a kdo má být na jednání „kulatých stolů“ pozván. Účelem bylo posoudit potenciál a infrastrukturu ve vymezeném území daného kraje, který/ou by bylo možné a vhodné podpořit. Strukturu účastníků kulatých stolů tvořili většinou:

- zástupci odborů či oddělení cestovního ruchu, územního plánování i regionálního rozvoje,
- zástupci místních akčních skupin, popřípadě dobrovolných svazků obcí,
- zástupci vybraných měst,
- zástupci regionálních sdružení a agentur cestovního ruchu a destinačních managementů,
- zástupci Klubu českých turistů a případně dalších organizací.



Obr. 41. Národní přírodní památka travnaté lesostepi Malhotky u Bučovic. Foto: Robert Hruban.

3.5.1 Průběh kulatých stolů

Po zahájení byli účastníci formou power pointové prezentace seznámeni s výše uvedenými důvody zájmu o cestovní ruch v Karpatech a informováni o úkolu, který v rámci českého předsednictví Karpatské úmluvy plní Ústav územního rozvoje pro Odbor cestovního ruchu MMR. Součástí prezentace bylo i devět priorit cestovního ruchu (viz kap. 3.6.1), které byly vygenerovány ze Strategie udržitelného cestovního ruchu. Následovaly dotazy z dotazníků, které byly účastníkům již dříve zaslány elektronicky.

Na závěr kulatých stolů bylo dohodnuto a následně pak provedeno:

- ÚÚR zaslal účastníkům kulatých stolů prezentaci z kulatého stolu a Strategii rozvoje udržitelného cestovního ruchu v Karpatech.
- ÚÚR zaslal účastníkům tabulku k doplnění o nové záměry produktů cestovního ruchu a produktů již probíhajících určených k dalšímu pokračování. Tabulka byla zpracována tak, aby bylo možno označit, jaké priority stanovené Strategií projekt splňuje.

Data konání jednotlivých kulatých stolů:

- Zlínský kraj – Krajský úřad Zlínského kraje, 4. května 2015.
- Olomoucký kraj – Krajský úřad Olomouckého kraje, 5. května 2015.
- Moravskoslezský kraj – hotel Roubenka Štramberk, 25. května 2015. Kulatý stůl se uskutečnil v rámci setkání Krajského sdružení NS MAS ČR Moravskoslezského kraje.
- Jihomoravský kraj – Krajský úřad Jihomoravského kraje, 1. července 2015.



Obr. 42. Rozsáhlá rekonstruovaná zřícenina hradu Cimburk ve Chříbech. Foto: Igor Kyselka.

Překážky a podněty v realizaci projektů cestovního ruchu, které vyplynuly z diskusí při kulatých stolech:

- nedostatek finančních prostředků,
- nesystémový přístup podpory cestovního ruchu – potenciální žadatelé by uvítali, aby existovala dlouhodobá vize, co a jak bude podporováno, která by jim umožnila efektivnější dlouhodobé plánování,
- nespolupráce či špatná spolupráce mezi organizacemi cestovního ruchu,
- špatná a slabá propagace,
- neprovázanost jednotlivých záměrů,
- velký význam mají národní finanční zdroje, které se zaměřují na oblasti nepodporované evropskými fondy,
- výhodou národních zdrojů je jednodušší administrativa ve srovnání s evropskými fondy,
- důležité je co nejrychleji převádět záměry do praktických výsledků, proto jsou z pohledu MAS velmi přínosné „malé výzvy“.

3.6 Zásobník projektů

3.6.1 Priority dle Strategie udržitelného cestovního ruchu v Karpatech

Přehled priorit:

1. zdůraznění specifik a tradic regionu – regionální kulturní dědictví, památková péče a národopis, regionální potraviny, regionální značkové produkty, místní zážitky,
2. pěší turistika, cykloturistika, hipoturistika, lyžařská turistika, církevní turistika, naučné stezky a tematické okruhy,
3. místní malokapacitní a venkovské ubytování, agroturistika,
4. přeshraniční spolupráce a turistika,
5. přírodní dědictví, spolupráce s ochranou přírody, ekoturistika, oblasti temné oblohy,

6. lázeňství,
7. rekreace u vody,
8. přístupnost pro tělesně a smyslově postižené, sociální turistika – pro nízkopříjmové skupiny (rodiny s dětmi, mládež, senioři),
9. spoluúčast místních komunit a zvyšování povědomí veřejnosti o přírodním a kulturním dědictví a udržitelném cestovním ruchu, spolupráce na produktech udržitelného cestovního ruchu s ostatními karpatskými destinacemi.



Obr. 43. Vinobraní Strážnice. Foto: Dobrovolný svazek obcí Bařův kanál.

3.6.2 Přehled projektů dle jednotlivých priorit, aktérů a krajů

Následuje přehled za jednotlivé kraje, resp. jejich části náležející do Karpat. Protože jeden projekt splňuje obvykle více priorit, je celková suma projektů za kraj nižší, než jejich součet za jednotlivé priority. Úplný přehled všech údajů o projektech lze nalézt v přílohách v tabulkách a grafech včetně názvů projektů, jejich příslušnosti k jednotlivým předkladatelům (obvykle MAS, poskytovatelé služeb cestovního ruchu).

ZLÍNSKÝ KRAJ

Počet projektů za jednotlivé priority (výše uvedené priority jsou zde uvedeny zkráceně)

1. specifika a tradice regionu	40
2. vybrané typy turistiky	42
3. venkovské ubytování, agroturistika	18
4. přeshraniční spolupráce	25
5. ochrana přírody, ekoturistika	26
6. lázeňství	7
7. rekreace u vody	12
8. turistika znevýhodněných osob	15
9. spoluúčast místních komunit, spolupráce	31
10. Počet projektů za kraj celkem	67

OLOMOUCKÝ KRAJ

Počet projektů za jednotlivé priority (výše uvedené priority jsou zde uvedeny zkráceně)

1. specifika a tradice regionu	28
2. vybrané typy turistiky	54
3. venkovské ubytování, agroturistika	13
4. přeshraniční spolupráce	5
5. ochrana přírody, ekoturistika	15
6. lázeňství	6
7. rekreace u vody	6
8. turistika znevýhodněných osob	19
9. spoluúčast místních komunit, spolupráce	24
10. Počet projektů za kraj celkem	69

MORAVSKOSLEZSKÝ KRAJ

Počet projektů za jednotlivé priority (výše uvedené priority jsou zde uvedeny zkráceně)

1. specifika a tradice regionu	14
2. vybrané typy turistiky	27
3. venkovské ubytování, agroturistika	4
4. přeshraniční spolupráce	5
5. ochrana přírody, ekoturistika	9
6. lázeňství	1
7. rekreace u vody	1
8. turistika znevýhodněných osob	3
9. spoluúčast místních komunit, spolupráce	7
10. Počet projektů za kraj celkem	42

JIHOMORAVSKÝ KRAJ

Počet projektů za jednotlivé priority (výše uvedené priority jsou zde uvedeny zkráceně)

1. specifika a tradice regionu	66
2. vybrané typy turistiky	71
3. venkovské ubytování, agroturistika	29
4. přeshraniční spolupráce	39
5. ochrana přírody, ekoturistika	33
6. lázeňství	4
7. rekreace u vody	43
8. turistika znevýhodněných osob	62
9. spoluúčast místních komunit, spolupráce	43
10. Počet projektů za kraj celkem	112

Nejvíce projektů cestovního ruchu bylo navrženo v Jihomoravském kraji. Souvisí to s rostoucím zájmem o vinařskou turistiku v napojení na cykloturistiku, neboť velká část území Karpat (s výjimkou Horňácka) v tomto kraji se nalézá ve vinorodých oblastech.

Nejméně projektů přinesli – kupodivu ne v nejméně zastoupeném – Olomouckém kraji, ale v Moravskoslezském, kde velkou část Karpat zaujímá CHKO Beskydy s poměrně řídkým osídlením a kde také řadu aktivit přebírá Správa CHKO Beskydy. Vzniká zde však zajímavý projekt Dům přírody Beskydy s možným přesahem na celé Karpaty (minimálně na CHKO Kysuce na Slovensku a Żywiecki park krajobrazowy v Polsku).

Nejvíce projektů bylo navrženo v prioritě *vybrané druhy turistiky*, což má vztah nejen k úpravám terénu a značení pro pěší, cyklisty, běžkaře a jezdce na koni, ale i k četným a oblíbeným naučným stezkám. Na druhém místě jsou z pochopitelných důvodů *specifika, tradice a kultura regionu* ať už v lidových zvycích, architektuře nebo i místní gastronomii. Na třetím místě uváděli respondenti *spoluúčast místních komunit*, a to ať již se jednalo o projekty časově omezené nebo projekty charakteru staveb či zařízení, neboť je známo, že na Moravě a Těšínském Slezsku fungují tradiční venkovské komunity dobře.

Podobné pořadí projektů jako v celém řešeném území bylo i v jednotlivých krajích. Pouze Moravskoslezský kraj měl na druhém místě projekty související s přírodním potenciálem díky tomu, že jde o nejvyšší, nejhornatější i přírodně nejzachovalejší část Karpat v ČR, tedy tím nejcennějším, co lze v kraji navštívit.

Nejméně projektů se posbíralo v prioritě lázeňství, z toho nejvíce ve Zlínském kraji, kde je také nejvíce přirozených zdrojů (Luhačovice, Smradávka, Napajedla, Ostrožská Nová Ves, Kostelec u Zlína). Aktivní je rovněž Jihomoravský kraj, nicméně ve skutečnosti jde v mnoha případech spíše o wellness, tedy o lázeňské služby bez přírodního zdroje.



Obr. 44. Významný středověký hrad Buchlov ve Chřibech. Foto: Igor Kyselka.

3.7 Aktuální možnosti podpory vybraných produktů cestovního ruchu v ČR

Tato kapitola z praktických důvodů zahrnuje nejen možnosti podpory pro karpatskou oblast ČR, ale veškeré aktuální možnosti podpory cestovního ruchu v ČR k měsíci listopadu 2015.

3.7.1 Podpora CR v programovém období 2014–2020

Cestovní ruch nebude z operačních programů v programovém období 2014-2020 podporován takovou měrou jako v programovém období 2007 – 2013.

Omezení podporovaných aktivit v oblasti cestovního ruchu i následný případný pokles alokace na podporu rozvoje cestovního ruchu z prostředků EU, se může negativně promítnout v dopadu na rozvoj regionů jako destinací cestovního ruchu. V těchto souvislostech by tak mohlo hrozit významné snížení schopnosti cestovního ruchu generovat zaměstnanost a podnikatelské příležitosti i ve strukturálně postižených regionech, ve kterých cestovní ruch doposud představoval jeden z hlavních nástrojů socio-ekonomického rozvoje regionů.

Omezení podpory se promítlo například v následujících oblastech:

- Tvorba statistik cestovního ruchu, realizace marketingových výzkumů s dopadem na omezení podpory podnikání (nedostatek dat pro podporu podnikatelských rozhodování, stanovování předpokládané efektivity realizovaných investic, atd.) i následné měření efektivity realizovaných aktivit, monitoring průběhu plnění politiky cestovního ruchu, sledování přínosů cestovního ruchu, respektive zjištění socio-ekonomických přínosů cestovního ruchu pro regiony.

- Podpora rozvoje nabídky, respektive podpora tvorby komplexních produktů ve smyslu vytváření a modernizace základní a doprovodné infrastruktury cestovního ruchu, rozvoj podnikatelské infrastruktury s dopadem na konkurenceschopnost destinací.
- Propagace komplexních produktů a marketingových aktivit s dopadem na povědomí o destinaci jako takové, včetně povědomí o nabídce destinace.

S ohledem na možné negativní dopady omezení podpory u výše uvedených aktivit, je pro zajištění konkurenceschopnosti cestovního ruchu i efektivity realizace podporovaných aktivit důležité zajistit jejich financování prostřednictvím veřejných rozpočtů (zdroje státního rozpočtu i samosprávných subjektů), a hledání možností financování rozvoje cestovního ruchu na principu vícezdrojového financování. Současně bude třeba maximalizovat efektivitu, přínosy realizovaných aktivit i vzájemné synergie, aby došlo k co možná nejefektivnějšímu využití poskytnutých veřejných finančních prostředků.



Obr. 45. Hranická propast, nejhlubší v ČR. Foto: archiv města Hranic na Moravě.



Obr. 46. Zvonice na Soláni – kulturní a informační středisko. Foto: Robert Hruban.

A. ESIF

I přesto, že cestovní ruch (jako téma) je pro období 2014+ nepodporovatelnou aktivitou, dílčí operační programy financované z Evropských strukturálních a investičních fondů obsahují aktivity, které budou mít synergický dopad na rozvoj cestovního ruchu jako např.:

- Integrovaný regionální operační program (MMR)

- Prioritní osa 1: Konkurenceschopné, dostupné a bezpečné regiony
 - INVESTIČNÍ PRIORITY 7c prioritní osy 1: Rozvoj a zlepšování dopravních systémů šetrných k životnímu prostředí, včetně systémů s nízkou hlučností, a nízkouhlíkových dopravních systémů, včetně vnitrozemské a námořní lodní dopravy, přístavů, multimodálních spojů a letištní infrastruktury s cílem podporovat udržitelnou regionální a místní mobilitu
 - SPECIFICKÝ CÍL 1.2: Zvýšení podílu udržitelných forem dopravy
 - Podpora cyklo dopravy
 - Výstavba a modernizace cyklostezek v podobě stavebně upravených a dopravním značením vymezených komunikací, na kterých je vyloučená automobilová doprava.
 - Výstavba a modernizace cyklotras se zaměřením na podporu integrovaných řešení, např. cyklistické pruhy na komunikacích nebo víceúčelové pruhy.
 - Součástí projektu může být budování doprovodné infrastruktury, např. stojanů na kola, úschoven kol, odpočívadel a dopravního značení.
 - Doplňkově lze do projektu zařadit zeleň, např. zelené pásy a liniové výsadby u cyklostezek a cyklotras.
 - Podpořeny mohou být cyklostezky a cyklotrasy sloužící k dopravě do zaměstnání, škol a za službami.

- Prioritní osa 3: Dobrá správa území a zefektivnění veřejných institucí
 - INVESTIČNÍ PRIORITA 6c prioritní osy 3: Zachování, ochrana, propagace a rozvoj přírodního a kulturního dědictví
 - SPECIFICKÝ CÍL 3.1: Zefektivnění prezentace, posílení ochrany a rozvoje kulturního dědictví
 - Revitalizace souboru vybraných památek
 - Památek zapsaných na Seznam světového dědictví UNESCO,
 - Památek zařazených na Indikativní seznam světového dědictví UNESCO v kategorii kultura,
 - Národních kulturních památek k 1. 1. 2014,
 - Památek evidovaných v Indikativním seznamu národních kulturních památek k 1. 1. 2014 (Indikativní seznam NKP).
 - Zefektivnění ochrany a využívání sbírkových a knihovních fondů a jejich zpřístupnění
 - Zvýšení ochrany sbírkových a knihovních fondů,
 - Restaurování sbírkových a knihovních fondů,
 - Zajištění vyšší bezpečnosti návštěvníků,
 - Odstraňování přístupových bariér,
 - Digitalizace sbírek a knihovních fondů (pouze jako součást komplexnějších projektů),
 - Zabezpečení a osvětlení objektů,
 - Rekonstrukce stávajících expozic a depozitářů a budování nových expozic a depozitářů,
 - Modernizace, popř. výstavba nezbytných objektů sociálního, technického a technologického zázemí.
- **Program rozvoje venkova (MZe)**
 - Rozvoj zemědělských podniků a podnikatelské činnosti
 - Priorita 6 Podpora sociálního začleňování, snižování chudoby a podpora hospodářského rozvoje ve venkovských oblastech, prioritní oblast 6A Usnadnění diverzifikace, vytváření malých podniků a pracovních míst.
 - 6.4 Podpora investic na založení nebo rozvoj nezemědělských činností
 - 6.4.2 Podpora agroturistiky
 - Investice na diverzifikaci činností pro zemědělské subjekty v oblasti agroturistiky vedoucí k zajištění diverzifikace příjmů, vytváření pracovních míst i pro nekvalifikované pracovní síly, k podpoře širšího využití zemědělských farem a využití venkovských brownfields.
- **Operační program Podnikání a inovace pro konkurenceschopnost (MPO)**
 - PRIORITNÍ OSA 2: Rozvoj podnikání a konkurenceschopnosti malých a středních podniků
 - INVESTIČNÍ PRIORITA 1 prioritní osy 2: Podpora podnikání, zejména usnadněním hospodářského využívání nových myšlenek a podporou zakládání nových firem, mimo jiné prostřednictvím podnikatelských inkubátorů
 - SPECIFICKÝ CÍL 2.1: Zvýšit konkurenceschopnost začínajících a rozvojových MSP
 - Indikativní výčet podporovaných aktivit
 - Realizace podnikatelských záměrů začínajících podniků (do 5 let) a rozvojových podniků prostřednictvím vhodných finančních nástrojů (úvěry, záruky za bankovní úvěry, rizikový kapitál) a dotací v případě začínajících mikropodniků,



- Poskytování poradenských služeb a služeb pro začínající podniky v nemetropolitních, zejména periferních regionech (např. prostřednictvím podnikatelských inkubátorů).

- Operační programy přeshraniční spolupráce

ČR – Polsko

▪ PO: 2. Rozvoj potenciálu přírodních a kulturních zdrojů pro podporu zaměstnanosti

- Zachování a obnova kulturních a přírodních atraktivit, směřující k jejich využití pro udržitelný rozvoj společného pohraničí
- Podpora využití nehmotného kulturního dědictví
- Infrastrukturní opatření pro přeshraniční zpřístupnění a využívání kulturního a přírodního dědictví příhraničního regionu
- Společná informační, marketingová a propagační opatření v oblasti využití přírodních a kulturních zdrojů
- Studie, strategie, plány směřující k využití přírodních a kulturních zdrojů

Bavorsko – ČR

▪ PO: 2. Udržitelné využití přírodních a kulturních zdrojů

- Obnova předmětů přírodního a kulturního bohatství, zachování a podpora nehmotného kulturního dědictví, dokumentace kulturně historického dědictví, koordinace koncepčních dokumentů
- Realizace přeshraničních iniciativ v oblasti marketingu (prezentace, mobilní aplikace, tematické kampaně)
- Zpřístupnění území – naučné stezky, cyklostezky
- Strategické kooperace v oblasti ochrany přírody a krajiny
- Opatření v oblasti zelené infrastruktury
- Projekty v oblasti druhové ochrany a ochrany biotopů

Rakousko – ČR

▪ PO: 2. Životní prostředí a zdroje

- Ochrana, rozvoj, využití a propagace kulturního a přírodního dědictví
- Koordinace koncepčních dokumentů
- Podpora pokročilé turistické infrastruktury a zpřístupnění kulturního a přírodního dědictví
- Podpora a ochrana biologické rozmanitosti a půdy a ekologických infrastruktur
- Podpora eko-inovací v oblasti energetické efektivity a odpadového hospodářství

Slovensko – ČR

▪ PO: 2: Kvalitní životní prostředí

- Zlepšení stavu objektů přírodního a kulturního dědictví
- Zvýšení dostupnosti lokalit s přírodními a kulturními památkami
- Podpora činností umožňujících vytvoření komplexních produktů
- Rozvoj cyklostezek
- Aktivity na prezentaci přírodního a kulturního dědictví
- Péče o významná přírodní území, společné plány ochrany,
- Výzkumné činnosti zaměřené na ochranu přírody
- Budování ekostabilizačních prvků v území
- Odstraňování důsledků eroze půdy, kultivace půdy atd.

Sasko – ČR

▪ PO: 2. Zachování a ochrana životního prostředí a podpora účinného využívání zdrojů

- Posilování výkonnosti infrastruktury cestovního ruchu, kooperace na rozvoji turistické infrastruktury: investice do turistické a kulturní infrastruktury, propojení turistických zařízení
- Společný marketing a vývoj produktů
- Ochrana, propagace a rozvoj kulturního a přírodního dědictví
- Lepší přístupnost regionu
- Společný management péče o krajinu, podpora aktivit na zlepšení kvality vod

Program	Oprávněný žadatel
ČR-Polsko	orgány veřejné správy a jejich svazky a sdružení, organizace zřizované a zakládané orgány veřejné správy, vzdělávací instituce včetně vysokých škol, hospodářské a profesní komory, svazy a sdružení, asociace a sdružení působící v oblasti cestovního ruchu, církve a náboženské spolky, nestátní neziskové organizace, Evropské seskupení pro územní spolupráci.
Slovensko-ČR	veřejnoprávní, neziskové organizace nebo i v některých případech podnikatelské subjekty
Rakousko-ČR	veřejnoprávní instituce nebo neziskové organizace, ve vybrané investiční prioritě i podnikatelé
Bavorsko-ČR	veřejnoprávní instituce nebo neziskové organizace, ve vybrané investiční prioritě i SMEs
Sasko-ČR	<ul style="list-style-type: none"> • orgány veřejné správy a jimi zřizované a zakládané organizace • vzdělávací instituce • nestátní neziskové organizace • hospodářské a profesní svazy v rámci prioritních os 2, 3 a 4 • evropské seskupení pro územní spolupráci (ESÚS) • podnikatelské subjekty v rámci prioritní osy 3

- Operační program Zaměstnanost (MPSV)

- Investiční priorita 1 Prioritní osy 1: Přístup k zaměstnání pro osoby hledající zaměstnání a neaktivní osoby, včetně dlouhodobě nezaměstnaných a osob vzdálených trhu práce, také prostřednictvím místních iniciativ na podporu zaměstnanosti a mobility pracovníků
 - Specifický cíl 1.1.1: Zvýšit zaměstnanost podpořených osob, zejména starších, mladších, nízkokvalifikovaných a znevýhodněných
 - Indikativní výčet podporovaných aktivit
 - Zprostředkování zaměstnání
 - Rekvalifikace
 - Rozvoj základních kompetencí
 - Podpora vytváření nových pracovních míst
- Investiční priorita 3 Prioritní osy 1: Pomoc pracovníkům, podnikům a podnikatelům přizpůsobovat se změnám
 - Specifický cíl 1.3.1: Zvýšit odbornou úroveň znalostí, dovedností a kompetencí pracovníků a soulad kvalifikační úrovně pracovní síly s požadavky trhu práce



- Indikativní výčet podporovaných aktivit
 - Další profesní vzdělávání zaměstnanců podporované zaměstnavateli, zaměřené na odborné i klíčové kompetence, včetně podpory dalšího profesního vzdělávání OSVČ;
 - Tvorba a realizace podnikových vzdělávacích programů, včetně přípravy podnikových lektorů a instruktorů;
 - Podpora a poradenství při vytváření a zavádění moderních systémů řízení a rozvoje lidských zdrojů v podnicích;
 - Podpora sdružování malých a středních podniků za účelem vzdělávání (např. formou vzdělávacích klastrů);
 - Podpora odborné praxe a stáží v podnicích
- Investiční priorita 4 Prioritní osy 1: Modernizace institucí trhu práce, jako jsou veřejné a soukromé služby zaměstnanosti a přispívání k adaptaci na potřeby trhu práce, včetně prostřednictvím opatření pro zlepšení nadnárodní mobility pracovníků a programů mobility a lepší spolupráce mezi institucemi a příslušnými zúčastněnými stranami
 - Specifický cíl 1.4.2: Zvýšit kvalitu systému dalšího vzdělávání
 - Indikativní výčet podporovaných aktivit
 - Tvorba, rozvoj a realizace systémových opatření v oblasti dalšího vzdělávání, zaměřených především na chybějící systémovou podporu dalšího vzdělávání, provazování systémů uznávání výsledků neformálního vzdělávání a informálního učení, finanční podporu pro účast v dalším profesním vzdělávání, zavádění prvků kvality do vzdělávacího procesu;
 - Tvorba a kontinuální provádění systému krátkodobých, střednědobých a dlouhodobých analýz a prognóz kvalifikačních potřeb na trhu práce, produkce konkrétních informačních produktů dle potřeb jednotlivých uživatelů;
 - Realizace systémového kariérového poradenství v celoživotní perspektivě, zejména na základě profilace uchazečů dle vzdálenosti od trhu práce, včetně informačních a poradenských systémů podporujících volbu povolání, vyhledávání zaměstnání s cílem dosažení souladu mezi požadavky trhu práce a kvalifikací nabízené pracovní síly, podpory nástrojů pro párování potřeb trhu práce a nabízené pracovní síly.
- **Operační program Rybářství (MZe)**
 - Zvýšit konkurenceschopnost tradiční akvakultury včetně investic do zachování udržitelné produkce tržních ryb.
 - 2 Podpora environmentálně udržitelné, inovativní a konkurenceschopné akvakultury založené na znalostech a účinně využívající zdroje
 - 2 B Specifický cíl: Zlepšování konkurenceschopnosti a životaschopnosti podniků akvakultury včetně zlepšení bezpečnosti nebo pracovních podmínek, zejména v případě malých a středních podniků
 - 2.2 Opatření - Produktivní investice do akvakultury
 - 2.2 b) Záměr – Diverzifikace akvakultury
 - Indikativní výčet podporovaných aktivit
 - h) diverzifikaci příjmů pocházejících z podniků akvakultury prostřednictvím rozvoje doplňkových aktivit.

V průběhu prvního pololetí 2015 jsou plánována jednání s řídicími orgány uvedených operačních programů ohledně spolupráce na zaměření podpory cestovního ruchu a cílení jednotlivých výzev.



Obr. 47. Vinařská ulička ve Svobodné republice Kraví hora u Bořetic. Foto: Michal Vrtílek.

B. Evropské iniciativy

Kromě ESIF je možné na podporu cestovního ruchu čerpat finanční prostředky i prostřednictvím přímých iniciativ EU. Zájemci o podporu z Evropských iniciativ musí sledovat webové stránky EU, případně DG Growth (Internal Market, Industry, Entrepreneurship and SMEs) za účelem získání informací k nastavení programů a připravovaných výzvách.

<http://ec.europa.eu/growth/>

<http://ec.europa.eu/growth/tourism-funding-guide>

Níže je uveden výčet dostupných možností podpory aktivit souvisejících s cestovním ruchem:

- **Central Europe 2020 (CE 2020)**

- Zaměření programu:
 - Zajištění rovnováhy mezi ochranou, využitím kulturního dědictví a udržitelným rozvojem regionů
 - Zvýšení kapacit pro ochranu a udržitelné využívání přírodního i kulturního dědictví a zdrojů.
- Oprávnění žadatelé:
 - Dle výzev: subjekty soukromého i veřejného sektoru

- **Competitiveness of Enterprises and Small and Medium-sized Enterprises (COSME)**

- Zaměření programu:
 - Zvýšení návštěvnosti v období nízké a střední sezóny
 - Diverzifikace Evropské nabídky turistických produktů
 - Zvyšování kvality služeb Evropského cestovního ruchu, udržitelnost, přístupnost, kvalifikace, inovace
 - Zvyšování socio-ekonomických dopadů cestovního ruchu
 - Zviditelnění Evropy a regionů jako turistické destinace



- Oprávnění žadatelé:
 - Upraveno dle výzev: SMEs / všechny právnické osoby / podnikatelé
- **European Destinations of Excellence (EDEN)**
 - Propagace udržitelných destinací cestovního ruchu
 - Objevení dosud méně známých a málo navštěvovaných destinací (podpora socio-ekonomických dopadů na region)
 - Pro rok 2014 zaměření: Lokální gastronomie a cestovní ruch (festivaly zaměřené na regionální potraviny, propagace tradičních trhů a výrobních postupů – recepty, soutěže, atd.)
- **EU Programme for Employment and Social Innovation (EaSI)**
 - Zaměření programu:
 - Podpora mobility na trhu práce
 - Vývoj cílených programů mobility, které jsou potenciálně vhodné pro vyplnění volných pracovních míst v odvětví, jako je cestovní ruch, který je charakteristický sezónní práce.
 - Oprávněný žadatel:
 - Dle výzev: instituce dalšího vzdělávání / veřejné instituce trhu práce / sociální partneři / experti / žadatelé o zaměstnání / podnikatelé / mikro a malé podniky / sociální podniky
- **LIFE**
 - Zaměření programu:
 - Finanční nástroj na podporu projektů v oblasti životního prostředí a ochrany přírody napříč EU
 - Podprogram na podporu ŽP: ŽP a efektivní využívání zdrojů, Příroda a biodiverzita, Řízení ochrany ŽP a informovanost
 - Podprogram na podporu přizpůsobení se změně klimatu: Zmírnění změny klimatu, Přizpůsobení se změně klimatu, Řízení ochrany změny klimatu a informovanost
 - Oprávněný žadatel:
 - Všechny právnické osoby
- **Horizon 2020**
 - Rámcový program EU na podporu výzkumu a inovací
 - Podprogramy:
 - Excellent Science – MSCA – kariérní rozvoj a výcvik výzkumných pracovníků
 - Industrial Leadership – LEIT – konkurenceschopnost kulturních a kreativních odvětví.
 - Societal Challenges – Reflective – zaměření na paměti, identitu, toleranci a kulturní dědictví
 - SME instrument – podpora inovativních produktů, služeb a procesů
 - Oprávnění žadatelé
 - Fyzické a právnické osoby, SMEs,
- **Creative Europe Programme**
 - Zaměření programu:
 - Pomoc kulturním a kreativním organizacím působit mezinárodně, zajištění oběhu kulturních děl a mobility pracovníků v kultuře.
 - Oprávnění žadatelé:
 - Dle výzev: všechny právnické osoby v sektoru kultury a kreativního průmyslu / sítě / města

- **Erasmus +**

- Zaměření:
 - Podpořit rozvoj dovedností a zaměstnatelnosti, modernizace výcviku a vzdělávání pracovníků.
- Zapojené programy:
 - the Lifelong Learning Programme (Erasmus, Leonardo da Vinci, Comenius and Grundtvig)
 - Erasmus Mundus, Tempus, Alfa, Edulink and the programme for cooperation with industrialised countries
- Oprávněný žadatel:
 - Dle výzev: univerzity a instituce vyššího vzdělávání / všechny právnické osoby v oblasti trhu práce, výcviku a vzdělávání / všechny právnické osoby / všechny právnické osoby v oblasti sportu

Další programy EU aplikovatelné v ČR

- **Interreg – Danube Transnational Programme**

- Podpora ekonomické, sociální a teritoriální spolupráce v rámci Podunajského regionu
- Zaměření:
 - Podporovat udržitelné užívání přírodního a kulturního dědictví a zdrojů. Posílení vzájemných a integrovaných přístupů ochrany a rozvoje diverzity přírodního a kulturního dědictví.
 - Podpora rozvoje ekologicky šetrných a bezpečných dopravních systémů, vyvážená dostupnost městských a venkovských oblastí.
- Oprávněný žadatel:
 - Veřejné instituce (místní, regionální, národní) / mezinárodní instituce / soukromé subjekty (včetně podnikatelských subjektů)

4 Závěrečné hodnocení možností cestovního ruchu v Karpatech v ČR

Přírodní a kulturní a tedy i turistický a rekreační potenciál Karpat představuje jednu z nejvyšších hodnot, které se v krajině Evropy nacházejí. Z těchto důvodů je nezbytná jejich patřičná mezinárodní smluvní ochrana a podpora, jakou představuje například Karpatská úmluva. Dvanáct let pozitivních výsledků ode dne jejího podepsání tuto podnětnou iniciativu rozhodně potvrzuje.

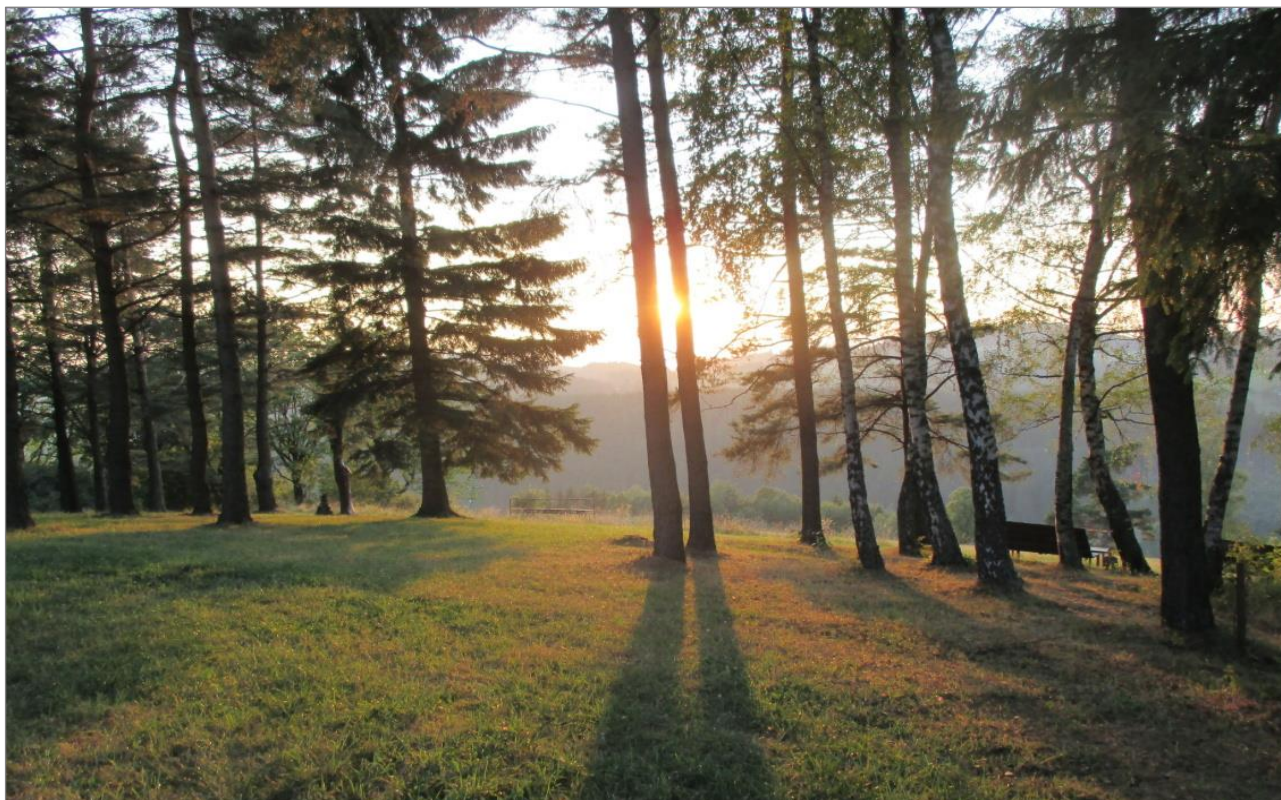
Přírodní podmínky i charakter krajiny a životního stylu karpatského regionu je do jisté míry příbuzný s alpským regionem, který je velmi prosperitní díky své geografické poloze, tedy příslušnosti zemí, v nichž leží.

Karpaty zdaleka tak prosperitním regionem nejsou, a to zejména díky svému historickému vývoji v posledních sedmdesáti letech. Karpaty jako celek někde více, jinde méně, trápí řada hospodářských potíží. Díky slabší dopravní a technické infrastruktuře a drsným přírodním podmínkám jsou některé regiony velmi odlehlé, málo a těžko dostupné, což je sice velmi příznivé pro ochranu přírody, horší však pro pracovní příležitosti, z toho plynoucí nezaměstnanost a následné vylidňování a pustnutí. V mnohých karpatských údolích nacházíme staré ekologické zátěže – pozůstatky těžebního a průmyslového drancování doby minulé. Tyto charakteristiky Karpat platí do velké míry i pro Karpaty na Moravě a ve Slezsku.

Oproti alpskému regionu je však přírodní potenciál rozsáhlejší a dosud zachovalejší. Ať se již jedná o plochy rozlehlých jedlobukových pralesů či také o počty a rozsah refugií velkých savců, především šelem a kopytníků, ale i velkých ptačích dravců. Také kulturní (zvláště národopisný) potenciál je autentičtější a méně zatížen komercí.

Většina členských zemí karpatského prostoru jsou členy Evropské unie, Srbsko je kandidátskou zemí, Ukrajina má s EU alespoň asociační dohodu. Tato fakta dávají do budoucna naději na další úspěšnou spolupráci při péči o hodnoty Karpat.

A proto – na shledanou v Karpatech!



Obr. 48. Západ Slunce pod Makytou v Javorníkách. Foto: Igor Kyselka.

LITERATURA

1. Bína Jan a kol. Hodnocení potenciálu cestovního ruchu na území ČR, ÚÚR 2001; Aktualizace potenciálu cestovního ruchu v České republice, ÚÚR 2010.
2. Kolektiv: Chráněné krajinné oblasti České republiky, Správa CHKO ČR, Praha, 1997.
3. Kolektiv: Karpatská úmluva v praxi – Průvodce prováděním Karpatské úmluvy, Regionální environmentální centrum pro střední a východní Evropu, Szentendre, 2008.
4. Kolektiv: Karpaty – Krajina a lidé, 15. zvláštní vydání časopisu Veronica, prosinec 2002.
5. Kolektiv: Turistické mapy KČT, mapové i textové části č. 57, 60, 61-62, 87, 88, 89-90, 91, 92, 93, 94, 95, 96, 97.
6. Kolektiv: Mapa příkladů internetového dědictví ve Zlínském kraji, Karpatské dědictví, 2008.
7. Kolektiv: Místní akční skupiny v jednotlivých obcích karpatského regionu v ČR, NS MAS ČR, 2015.
8. Mackovčin P., Balatka B., Demek J., Kirchner K., Slavík P.: Vymezení Karpat v ČR, In: Atlas krajiny České republiky, MŽP ČR, Praha, VÚKOZ, v.v.i., Průhonice, 2010.
9. Šťastná Milada a kol.: Cestovní ruch jako alternativní odvětví pro rozvoj Jihomoravského venkova? Výstup projektu Interní grantové agentury AF MENDELU, Mendelova univerzita v Brně.

STRATEGICKÉ DOKUMENTY

1. Strategie udržitelného rozvoje cestovního ruchu v Karpatech, Čtvrté zasedání konference smluvních stran k Rámcové úmluvě o ochraně a udržitelném rozvoji Karpat, 24. 9. 2014.
2. USNESENÍ – Čtvrté zasedání konference smluvních stran k Rámcové úmluvě o ochraně a udržitelném rozvoji Karpat (COP4).
3. Zpráva o průběhu a výsledcích čtvrtého zasedání konference smluvních stran k Rámcové úmluvě o ochraně a udržitelném rozvoji Karpat, 24. 9. 2014.
4. Vládní návrh, kterým se předává Parlamentu České republiky k vysození souhlasu s ratifikací Protokol o udržitelném cestovním ruchu k Rámcové úmluvě o ochraně a udržitelném rozvoji Karpat, 2011.
5. Marketingová strategie rozvoje cestovního ruchu v Moravskoslezském kraji pro léta 2009–2013 *aktualizace s výhledem do roku 2015*, Agentura pro regionální rozvoj, a.s., Ostrava 2008–2009.

INTERNETOVÉ ZDROJE

1.	Moravské Karpaty http://moravske-karpaty.cz/
2.	Karpatská úmluva – text http://chm.nature.cz/dalsi-mezinarodni-zavazky/karpatska-umluva/text-karpatske-umluvy/
3.	Karpatská úmluva – související protokoly http://chm.nature.cz/dalsi-mezinarodni-zavazky/karpatska-umluva/souvisejici-protokoly/ Turistická mapa https://mapy.cz/turisticka?x=15.6252330&y=49.8022514&z=8
4.	Program rozvoje cestovního ruchu v Jihomoravském kraji http://www.kr-jihomoravsky.cz/Default.aspx?ID=39410&TypeID=12
5.	Strategie využití brownfields ve Zlínském kraji http://www.kr-zlinsky.cz/strategie-vyuziti-brownfields-ve-zlinskem-kraji-cl-708.html
6.	Strategie revitalizace dostihového areálu ve Slušovicích http://www.kr-zlinsky.cz/strategie-revitalizace-dostihoveho-arealu-ve-slusovicich-cl-707.html
7.	Program rozvoje územního obvodu Zlínského kraje 2013-2016 http://www.kr-zlinsky.cz/program-rozvoje-uzemniho-obvodu-zlinskeho-kraje-2013-2016-cl-2601.html
8.	Strategie rozvoje cestovního ruchu území Bílých Karpat-Kopanic http://www.kr-zlinsky.cz/strategie-rozvoje-cestovniho-ruchu-uzemi-bilych-karpat-kopanic-cl-712.html
9.	Územní studie rozvoje cyklistické dopravy v Olomouckém kraji http://www.kr-olomoucky.cz/uzemni-studie-rozvoje-cyklisticke-dopravy-olomouckeho-kraje-cl-544.html

5 Seznam příloh

1. Karpatská úmluva
2. Strategie udržitelného cestovního ruchu v Karpatech
3. Vyhodnocení okrsků srovnávací analýzy (J. Bína) včetně 4 grafických příloh
4. Zásobník projektů dle jednotlivých aktérů (kraje, MAS, agentury CR)
5. Presentace úkolu „Podpora cestovního ruchu v Karpatech“
6. Průvodní dopisy a dotazníky zasílané krajům, MAS a DSO

Název publikace: **CESTOVNÍ RUCH V KARPATECH V ČESKÉ REPUBLICE**
Souhrnná zpráva

Vydává: Ministerstvo pro místní rozvoj ČR
Ústav územního rozvoje

Garant za MMR: Ing. Rostislav Hošek, Ing. Jiří Voves
Garant za ÚÚR: Ing. Igor Kyselka, CSc.

Místo a rok vydání: Praha, 2015
Vydání: internetová verze

ISBN 978-80-7538-061-6 (Ministerstvo pro místní rozvoj ČR. Praha)
ISBN 978-80-87318-46-1 (Ústav územního rozvoje. Brno)

Ministerstvo pro místní rozvoj ČR

Staroměstské náměstí 6

110 15 Praha 1

Tel.: +420 224 861 111

www.mmr.cz

Ústav územního rozvoje

Jakubské náměstí 3

658 34 Brno

Tel.: +420 542 423 111

www.uur.cz