

# ČERNÁ LOUKA – PRVNÍ POVÁLEČNÝ BROWNFIELD V OSTRAVĚ

**Vítězslav Kuta, František Kuda, Jaroslav Sedlecký**

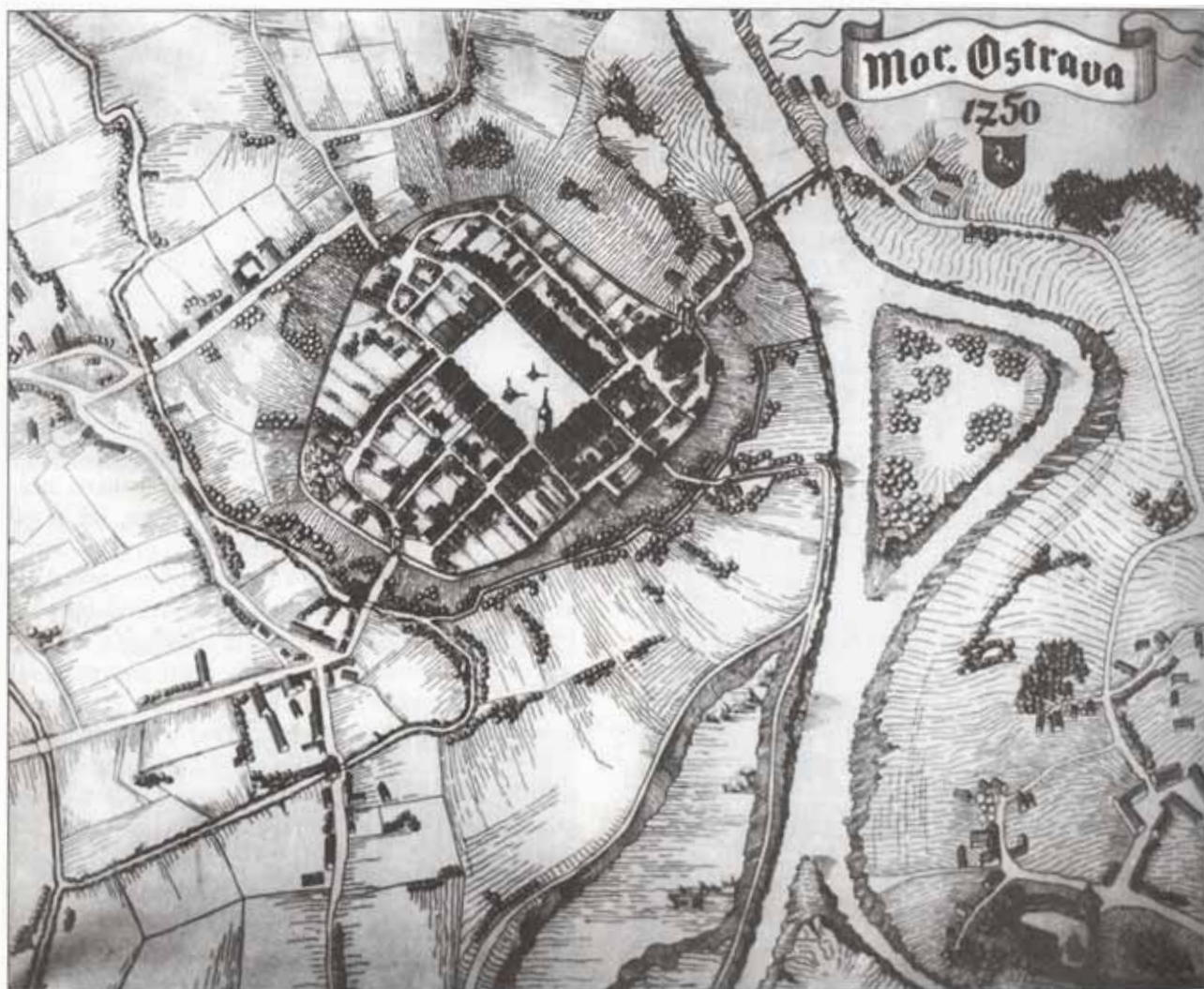
*V čísle 3/2004 tohoto časopisu jsme uveřejnili článek, který pojednal o rozšíření ostravského městského centra na území tzv. Karoliny. Jde o plochu, kde byl umístěn klasický těžký průmysl. Po ukončení výroby byly průmyslové objekty postupně asanovány, celá plocha dekontaminována a dnes je v podstatě připravena pro novou výstavbu. Protože plocha sousedí s městským centrem, Ostrava intenzivně připravuje jeho rozšíření na její území. Dnešní článek zaměřujeme na další plochu, která již nesporně součástí centra je, tj. prostor Černé louky, ale současně na některé specifické problémy ostravského městského centra.*

## **Specifické problémy městského centra Ostravy**

Současné problémy městského centra Ostravy jsou do značné míry spojeny s urbanistickou strukturou města. Dynamický rozvoj těžby černého uhlí a hutního průmyslu v Ostravě po druhé světové

válce vyvolal nutnost ubytovat nové pracovní síly, což vyústilo v rozhodnutí o výstavbě nových sídlišť. Protože se značná část Ostravy nacházela na území, kde probíhala těžba nebo pod níž se nacházely těžitelné zásoby uhlí, padlo další rozhodnutí o budování sídlišť mimo tzv. území reálné těžby uhlí. Ostrava tak

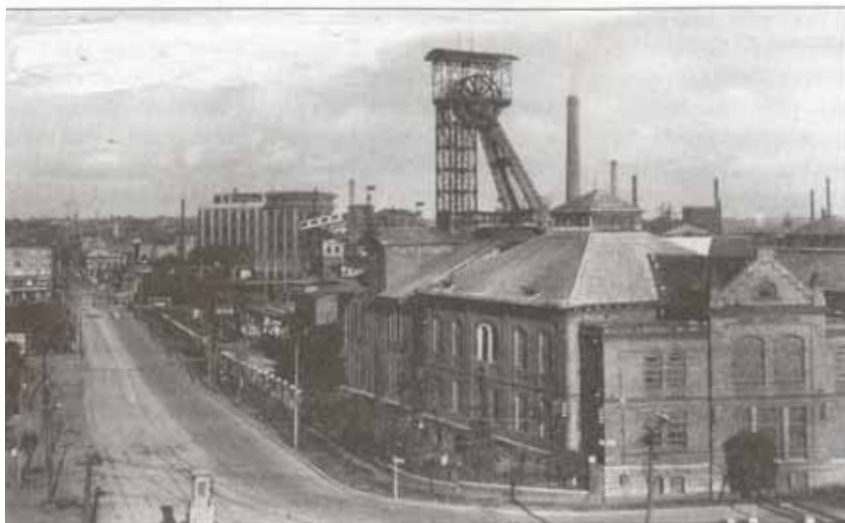
byla postupně doplněna o další dva relativně samostatné obytné sektory a to na východě *Porubu a Ostravu Jih*, které vzájemně od sebe i od stávajícího organismu města Ostravy byly a jsou dosud odděleny řídko zastavěnými nebo dokonce volnými prostory. Vznikly tak tři obytné sektory, přičemž původní prostor Ostravy



*Novodobá kresba Ing. E. Kolba z roku 1942, zachycující zástavbu města v 2. polovině 18. století.*

představuje jeden z nich. Tato sektorová urbanistická struktura města Ostravy spolu s řadou dalších okolností zapříčinila vznik řady specifických rysů ostravského městského centra, s nimiž se město dosud velmi bolestivě vyrovnává. Za nejpodstatnější lze považovat následující specifika:

- a) Díky jednoznačnému zaměření výstavby na nové sídlištní celky byla výstavba v městském centru znatelně omezena, takže víc jak 60 let nebyla v centru města Ostravy realizována *žádná významná nová investice*, žádná nová stavba občanského vybavení. Dokonce několik poválečných let dominovala představa o dožití centrální části Ostravy v důsledku jejího poddolování a postupném přenesení její funkce do nově budovaného východního obytného sektoru, tj. do Poruby.
- b) Městské centrum se ocitlo ve zcela *excentrické poloze* vůči celému intravilánu města, a to v jeho východním obytném sektoru a musí tak počítat s jistou konkurencí subcenter západního a jižního obytného sektoru. Tuto konkurenci mohou tržní podmínky dosti zvýraznit.
- c) Tradiční *nízká míra terciárního sektoru* ve městě Ostravě způsobila i relativně nízký rozsah budov občanského vybavení v centru města. Nedokrvený terciární hospodářský sektor má za následek podvyživené městské centrum. Pro ilustraci lze uvést, že v roce 1989 bylo v ostravské aglomeraci zaměstnáno v nevýrobním sektoru pouze 28 % pracujících, zatímco v brněnské 38 % a v pražské dokonce 48 % z celkového počtu zaměstnaných obyvatel.
- d) Předchozí konstatování vyvolává naprosto nezbytnost zásadní dostavby a přestavby městského centra, a to do úrovně potřeb třístatisícového velkoměsta, navíc města, které je nesporně *regionální metropolí*. Nutno podotknout, že to všechno musí Ostrava a ostravská aglomerace zvládnout v období zásadní restrukturalizace a konverze celé své výrobní základny, v době nezbytné rekonstrukce své sídelní struktury a probíhající revitalizace životního prostředí.
- e) Nutno však říci, že v těsné blízkosti městského centra Ostravy se nacházejí *volné opuštěné devastované průmyslové plochy* (Karolina, dolní oblast Vítkovic, prostor bývalé Staré střelnice, Trojické



*Jáma Šalomoun, v pozadí průmyslový areál Karolina s novým prádlem koksovny*

údolí), které po postupném odstranění minulých ekologických zátěží budou k dispozici pro další rozvoj městského centra.

- f) Rovněž mohutný rozvoj supermarketů, hypermarketů a shopping center, které mají tendenci se umísťovat na volné prostory mezi jednotlivé obytné sektory, může v budoucnu pozici celoměstského centra dosti významně oslabit.

S uvedenými faktory bude zřejmě nezbytné při dalším programování rozvoje městského centra Ostravy kalkulovat. V žádném případě však, s ohledem na další osud velkoměsta Ostravy i moravskoslezského regionu, nelze na další rozvoj centra rezignovat. Město Ostrava je si

této situace vědomo a proto podniká řadu opatření směrem k přestavbě a dostavbě, rozšíření a celkového ozdravení. Mnohá z nich mají za sebou již delší historii. Ilustrovat to můžeme na osudu plochy zvané *Černá louka*.

### **Ostravské výstaviště Černá louka**

Plocha Černé louky byla vymezena poválečnou zástavbou městského centra, řekou Ostravicí a tramvajovou tratí se zastávkou u Národního divadla Moravskoslezského. Na ploše se nacházela průmyslová zástavba (např. objekty pivovaru), lanová dráha pro dopravu černého uhlí



*Pohled na Moravskoostravský pivovar (dříve M. Strassman) z haldy na dnešní Černé louce v r. 1930*



*Zábavní park Tivoli na haldě na dnešní Černé louce v roce 1929*



*Rekonstruovaný výstavní pavilon v roce 2001*

do koksovny Karolina, ale také odval z těžební činnosti. Z dnešního hlediska šlo o typický *brownfield*. Po roce 1945 byly v Ostravě pořádány každoroční tzv. Ostravské výstavní trhy, které velmi brzy zdomácněly a mezi občany byly velmi oblíbeny. Bylo tehdy rozhodnuto pro tyto potřeby vybudovat stabilní výstaviště a pro umístění byla právě zvolena plocha Černé louky. Plochy byly postupně asanovány včetně odtěžení haldy a byla zahájena výstavba výstavního areálu. Mimo hlavní výstavní objekt byla plocha postupně zaplněna řadou lehkých výstavních pavilonů různých velikostí i účelu. Areál byl oplocen a postupně na sebe převzal úlohu ostravského výstaviště. Hlavní tematickou náplní se stalo životní prostře-

dí, což pro návštěvníky bylo obtížně čitelné a tak se výstavní aktivity po roce 1989 silně zproblematizovaly a obsahově znejasnily, navíc areál i jednotlivé objekty byly již silně opotřebované. Za této situace politické vedení města nastartovalo některé studijní práce, které měly ozřejmit další osud výstavnictví v Ostravě a tím i další osud výstaviště a tudíž Černé louky. Byla zpracována urbanistická studie pro výstavbu nového výstaviště, které by mělo *regionální charakter* a některé další studie provozně ekonomického charakteru.

Prvním krokem bylo zřízení akciové společnosti *Ostravské výstavy* ve stoprocentním vlastnictví města, které byl areál Černé louky svěřen k provozování, obnově a údržbě.

Ostravské výstavy, a.s. dostaly při svém vzniku od svého zřizovatele města Ostravy mimo jiné dva základní úkoly. Jednak regenerovat celý prostor stávajícího výstaviště na Černé louce, který po letech stagnace a celkového úpadku výstavní činnosti byl, včetně jednotlivých výstavních pavilonů, ve značně zdevastovaném stavu. Druhým úkolem pak bylo postupně znovu zahájit výstavnickou činnost v areálu Černé louky a tím znovu obnovit dlouholetou tradici pořádání výstav v Ostravě. Základní východisko pak vytvářely dva rozhodující momenty. Především na základě zpracované studie proveditelnosti bylo konstatováno, že vybudování nového mohutného regionálního výstaviště ve zcela nové lokalitě je z ekonomických hledisek v nejbližších letech nerealizovatelné. Dále pak zchátralostí především malých pavilonů, která si vynucovala jejich asanaci, se vytvořily vhodné podmínky pro změnu celé základní koncepce výstaviště, a to od pavilonové zástavby k monobloku a od uzavřeného výstavního areálu, po značnou část roku nepřístupného veřejnosti, k areálu otevřenému pro občany v podstatě celoročně.

Rok 2002 se stal pro naplňování uvedených základních úkolů rokem zlomovým. Nejen, že po rozsáhlé přípravě byla zahájena výstavba nových koncentrovaných výstavních ploch cestou rekonstrukce stávajícího hlavního pavilonu a rozsáhlou přístavbou nových ploch, ale tento komplex byl ve stejném roce 2002 dokončen a uveden do provozu. Již koncem roku 2002 v tomto pavilonu proběhlo několik výstavních akcí mimořádného významu.

Nová multifunkční výstavní hala vybudovaná v roce 2002 se skládá z rekonstruovaného stávajícího pavilonu A a nové přístavby výstavního objektu a představuje cca 6 200 m<sup>2</sup> výstavní plochy a cca 140 parkovacích míst umístěných v polozapuštěném podzemním podlaží. Včetně stávajících pavilonů G a C disponuje nyní výstaviště cca 9 800 m<sup>2</sup> vnitřních výstavních ploch a cca 7 000 m<sup>2</sup> venkovních ploch. Celková kapacita výstaviště je tedy cca 16 000 m<sup>2</sup>. Celková plocha areálu pak představuje cca 60 000 m<sup>2</sup>.

Navíc tak v roce 2002 urazil areál Černé louky na své cestě od pavilonů k monobloku, od uzavřenosti areálu k otevření občanské veřejnosti a k celkové regeneraci rozhodující kus cesty. Zrodila

se nová etapa ve využívání výstavního areálu Černé louky, podtržená faktem možného alternativní využití nově otevřeného pavilonu i pro kongresové a jiné účely. Při tomto malém přehledu nelze ani pominout skutečnost, že po letech systematické práce je dnes zpracována několikaletá koncepce rozvoje a dalšího provozu jak areálu Černá louka, tak i samotné akciové společnosti Ostravské výstavy, ale v neposlední řadě lze hovořit i o vlastní koncepci rozvoje výstavnictví ostravského regionu.

Pro úplnost je nutno ještě dodat, že v letech 1998 a 1999 bylo na okraji areálu Černá louka vybudováno loutkové divadlo (jediné nově vybudované loutkové divadlo v České republice v poválečném období) a garážový třípodlažní objekt. Oba objekty včetně rekonstrukce a přístavby výstavního pavilonu byly hrazeny z rozpočtu města Ostravy. Všechny pak byly v příslušných letech oceněny v soutěži „Dům roku“, jež každoročně vypisuje město Ostrava.

## Závěr

Dosažené investiční, organizační i programové kroky jsou samozřejmě výsledkem týmové práce řady pracovníků, ale dosažené výsledky jsou rovněž úspěchem samotného města Ostravy a jeho politické reprezentace, která tak dlouhodobě a cílevědomě naplňuje konkrétními kroky jednu ze základních funkcí regionální metropole, tj. funkci výstavnictví. Je totiž zcela nesporné, že Ostrava jako jedno z mála českých měst a jako hlavní centrum Moravskoslezského kraje je již po mnoho let nezpochybnitelnou regionální metropolí. Nezbyvá než nakonec vyslovit přesvědčení, že dosavadní pozitivní vývoj bude pokračovat i v následujících letech ku prospěchu města Ostravy a jeho občanů, ale i ku prospěchu Moravskoslezského kraje.

*prof. Ing. Vítězslav Kuta, CSc.  
Ing. František Kuda, CSc.  
Katedra městského inženýrství  
Fakulta stavební VŠB – TU Ostrava*

*Ing. arch. Jaroslav Sedlecký  
Útvar hlavního architekta Magistrátu  
města Ostravy*

*Grafický doprovod © archiv autorů*



*Divadlo loutek, Ostrava – Černá louka, rok 1999*



*Přístavba a rekonstrukce výstavního pavilonu v roce 2001 – severní průčelí*



*Garážový třípodlažní objekt Černá louka Ostrava v roce 1998*

## Literatura

KUTA, V.: Rozvojové problémy ostravské aglomerace, Sdružení pro obnovu Severní Moravy a Slezska, Ostrava 2001.

KUTA, V.: Jak dál v rozvoji ostravské aglomerace, Územní rozvoj č. 4/1996.

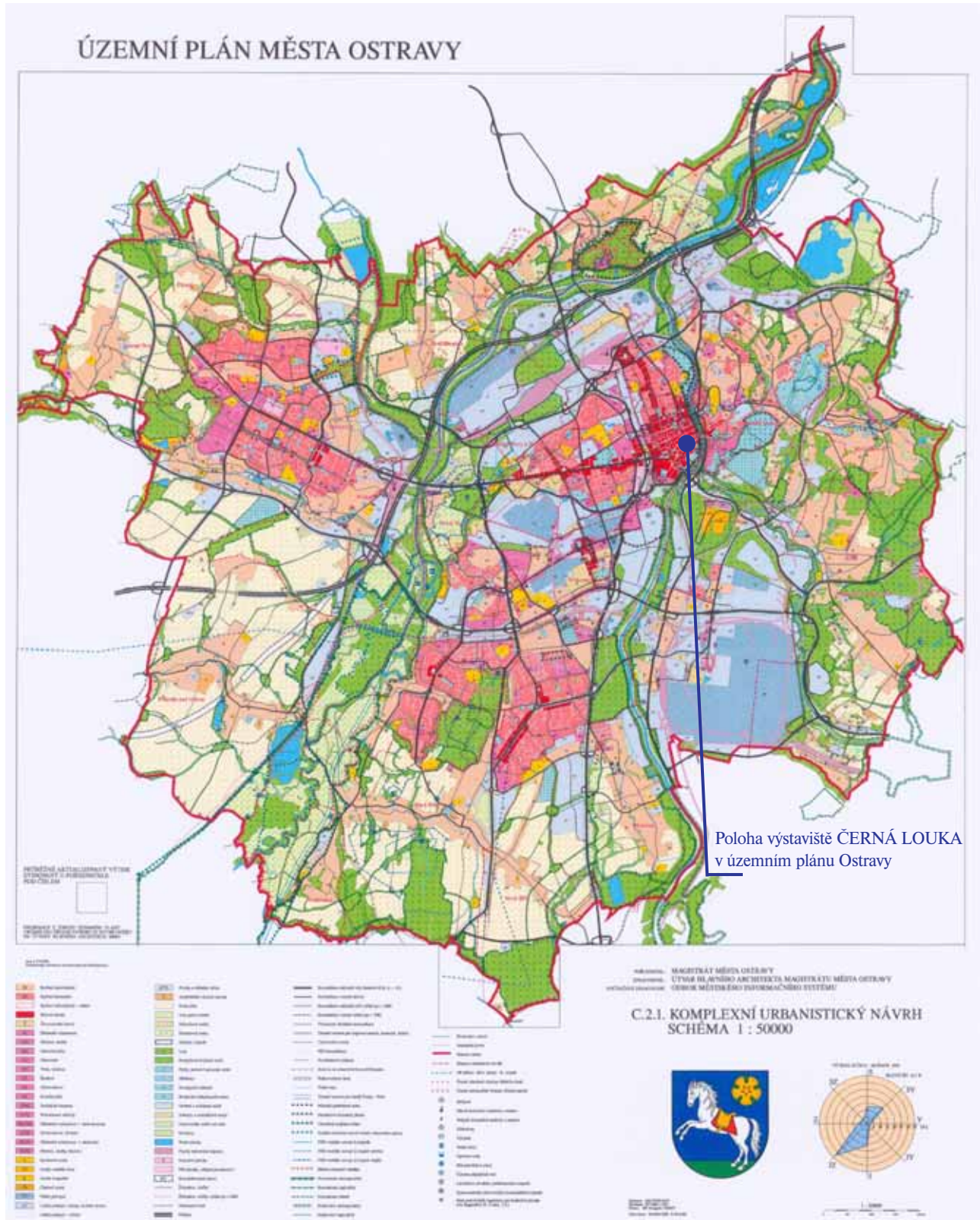
KUTA, V.: Vyšší územně správní celky a regionální metropole, Urbanismus a územní rozvoj č. 4/1998.

KUTA, V., KUDA, F.: Rozšíření centra města Ostravy na uvolněnou devastovanou průmyslovou plochu Karolinu, sborník referátů z mezinárodní konference

Městské inženýrství, Karlovy Vary 2003.

Územní plán velkého územního celku ostravské sídelní regionální aglomerace, TERPLAN Praha, 1993.

Územní plán města Ostravy, Útvar hlavního architekta města Ostravy, Ostrava 1994.



Územní plán města Ostravy - Komplexní urbanistický návrh.

