

# PŘÍSPĚVEK K HODNOCENÍ ROZVOJOVÝCH ZNAKŮ V OBCÍCH ČESKÉ REPUBLIKY

Jan Bína

*Nový stavební zákon České republiky (zákon č. 183/2006 Sb., o územním plánování a stavebním řádu) zavádí do územně plánovací praxe dokumenty politika územního rozvoje (pro celostátní úroveň) a zásady územního rozvoje (pro úroveň krajů). Oba tyto dokumenty budou mimo jiné obsahovat vymezení rozvojových oblastí a rozvojových os. Předkládaný článek představuje jeden z více možných podkladů a přístupů použitelných při vymezování těchto územních areálů.*

## ÚVOD

Celostátní rozvojové oblasti a osy, součást politiky územního rozvoje, jsou ve stavebním zákoně [§ 32, odst. 1, bod b)] chápány jako „oblasti se zvýšenými požadavky na změny v území z důvodů soustředění aktivit mezinárodního a republikového významu, nebo které svým významem přesahují území jednoho kraje“. Pokud jde o rozvojové oblasti a osy krajského významu, vymezované v zásadách územního rozvoje, rozumí jimi vyhláška č. 500/2006 Sb. ve své Příloze č. 4 [část I, odst. 1, bod b)] s přiměřenou analogičností „oblasti se zvýšenými požadavky na změny v území, které svým významem přesahují území více obcí (nadmístní rozvojové oblasti a nadmístní rozvojové osy)“. Tentýž bod kromě toho ukládá zásadám územního rozvoje zpřesnit vymezení rozvojových oblastí a os z politiky územního rozvoje.

Jev, kdy se v prostorech určitých obcí soustřeďují aktivity mezinárodního, republikového či regionálního významu, je ovšem pouze alternativním vyjádřením objektivně existující skutečnosti, že takové obce vykazují relativně vysokou úroveň rozvojovosti, rozvojových znaků. Vhodným nástrojem pro zjištění takové situace může být srovnání se statisticky průměrnou obcí širšího regionu nebo celé České republiky. Míra rozvojových znaků obcí je tak alespoň zčásti měřitelná (statisticky), i když některá hlediska, např. určitým obcím vlastní a jedinečný *genius loci* či atraktivita přírodního prostředí, se kvantifikaci rozvojovosti vymykají.

Rozvojové znaky obcí mohou mít dvě formy: aktuální a potenciální. Vystupují buď společně, nebo je potenciální forma zastoupena sama.

Obec s aktuálními rozvojovými znaky je zřetelně rozvojová již v současnosti: probíhá zde mnohostranná a intenzivní stavební činnost, počet obyvatel zaznamenává přírůstky, snižuje se nezaměstnanost, mezi obyvateli se zvyšuje podíl podnikatelů apod.

Obec s potenciálními rozvojovými znaky je charakterizována alespoň některými z těchto charakteristik: má nadprůměrnou úroveň ekonomického a sociálního prostředí (nízkou míru nezaměstnanosti, vysokou podnikatelskou aktivitu apod.), ne příliš malý počet obyvatel a relativně příznivou demografickou strukturu, leží ve výhodné dopravní poloze. To vše je potenciál, na jehož podkladě reálný dynamický rozvoj buď již probíhá (je zastoupena potenciální i aktuální forma rozvojových znaků), anebo zatím ještě neprobíhá, nicméně, zejména při vyšší úrovni rozvojového potenciálu, je nástup rozvoje dříve či později pravděpodobný. Proto i takové obce lze oprávněně zařazovat do rozvojových oblastí a os.

S cílem částečně napomoci krajům při vymezování rozvojových oblastí a os v rámci zásad územního rozvoje zpracoval Ústav územního rozvoje v roce 2007 dva materiály týkající se diferenciací obcí podle rozvojových znaků (Bína 2007a, 2007b). Akceptace jejich závěrů ze strany krajů je samozřejmě zcela volná, nejde o oficiální metodu MMR. Na základě těchto dvou

materiálů vznikl text předkládaného článku. Při úpravě byla provedena jediná významnější změna: srovnávací báze pro hodnocení situace obcí je zde stanovena jako průměr celé České republiky, nikoli jako průměry příslušných krajů.

## METODIKA

Jak je výše uvedeno, za obec s rozvojovými znaky lze považovat obec, která

- A) již v současné době se rozvíjí dynamičtěji, než odpovídá průměrné obci České republiky,
- B) a/nebo vykazuje příznivější socioekonomický potenciál, než odpovídá průměrné obci České republiky; tento potenciál je vyjádřen
  - B1) ukazateli demografického, sociálního a ekonomického prostředí,
  - B2) a/nebo výhodností polohy vůči střediskům osídlení a významným dopravním cestám.

Opačné hodnoty pak určují obce bez rozvojových znaků. Průměrný nebo nevyrovnaný stav (kolísání jednotlivých znaků) vymezuje obce přechodné.

Hodnotové spektrum výše uvedených bodů A, B1 a B2 bylo metodicky ztotožněno vždy s jedním ze sektorových indikátorů; těmi tak jsou

- (1) sektorový indikátor Aktuální vývoj (AV),
- (2) sektorový indikátor Sociálně-ekonomický potenciál (SEP),
- (3) sektorový indikátor Polohový potenciál (PP).

Všechny tři sektorové indikátory jsou považovány za významově rovnocenné.

Sektorové indikátory AV a SEP tvoří po 4 znaky. Tyto znaky mají (s výjimkou znaku SEP4, viz níže) povahu statistických indexů, které vyjadřují relativní pozici obce ve vztahu k průměru České republiky. Jednotlivým intervalům této statistické relace je přidělen určitý počet bodů. Výsledná hodnota sektorového indikátoru je dána součtem bodů získaných za příslušné znaky.

Sektorový indikátor PP se skládá z jediného bodově vyjádřeného znaku, který odpovídá různým situacím polohy obce vůči střediskům osídlení a významným dopravním cestám. Údaje k tomuto indikátoru byly získány originálně.

Souborný indikátor rozvojových znaků každé obce je vytvořen součtem bodů za jednotlivé sektorové indikátory.

## SEKTOROVÝ INDIKÁTOR AKTUÁLNÍ VÝVOJ

Aktuální vývoj je chápán jako vývoj v posledních zhruba 10 letech před nejnovějším dostupným statistickým údajem. Za toto období bylo provedeno vyhodnocení statisticky sledovaných demografických, podnikatelských, stavebních a jiných změn v obcích. Někdy však nelze desetileté období dodržet, protože podkladové údaje v dané časové řadě neexistují. Ve všech případech se používají údaje Českého statistického úřadu.

Jako znaky sektorového indikátoru AV byly zvoleny:

*AV1 – Index vývoje počtu obyvatel obce za období 1.1.1996 – 1.1.2006 (rok 1996 = 100).* Relativní zvýšení, snížení či vyrovnání stav obyvatelstva obce v posledním desetiletí je základní informací o aktuálním vývojovém trendu obce. Tam, kde došlo k územně-administrativním změnám, byly počty obyvatel přepočteny na nový územní stav.

*AV2 – Index vývoje registrované míry nezaměstnanosti v obci za období 2001 – 2006 (rok 2001 = 100).* Vývoj míry nezaměstnanosti citlivě reaguje na rozvojové nebo stagnační impulsy v daném období.

*AV3 – Index vývoje počtu podnikatelských subjektů sídlících v obci za období 1995 – 2005 (rok 1995 = 100).* Jedná se o významný údaj, který vypovídá o aktuálních změnách sociálně ekonomického klimatu (jehož významnou součástí je podnikatelské klima) v obci.

*AV4 – Počet dokončených bytů za roky 1999–2005 na 1000 obyvatel obce středního stavu.* Ukazatel doplňuje hledisko aktuální populační a sociálně ekonomické dynamiky vzorkem stavebního rozvoje obce. Použití víceletého období umožňuje eliminovat možné jednorozhodnosti, zejména u malých obcí.

Na základě relace dat za každou obec k analogickým datům za průměr České republiky byly obcím přiděleny intervalové počty bodů. Bodování odpovídá smyslu konkrétního ukazatele jako znaku rozvojovosti. U znaků AV1, AV3 a AV4 je tudíž přímo úměrné kvantitě ukazatele, u znaku AV2 je nepřímo úměrné.

Rozložení četností hodnot jeví se u znaků AV3 a AV4 výrazně posunuto ke kladné části stupnice. Je to typicky situace četných malých obcí, kde vývojové indexy na 1000 obyvatel dosahují vysokých hodnot. Aby byla tato dílčí diference mezi touto a zbývající skupinou znaků sektorového indikátoru AV zohledněna, je intervalové spektrum znaků AV3

a AV4 na straně maxima rozšířeno o jeden stupeň.

Celková hodnota sektorového indikátoru AV se tak může v obcích pohybovat v rozmezí od 4 do 30 bodů. Reálně dosažené rozpětí je od 5 do 30 bodů. Maxima 30 bodů dosáhly obce Pětihosty a Všestary (obě v okrese Praha-východ) a Bratřínov (okres Praha-západ). Na opačném konci stupnice stojí dvě obce s 5 body (Borovnice v okrese Benešov a Lažany v okrese Strakonice). Rozložení hodnot v obcích ČR zprostředkovává kartogram v obr. 1.

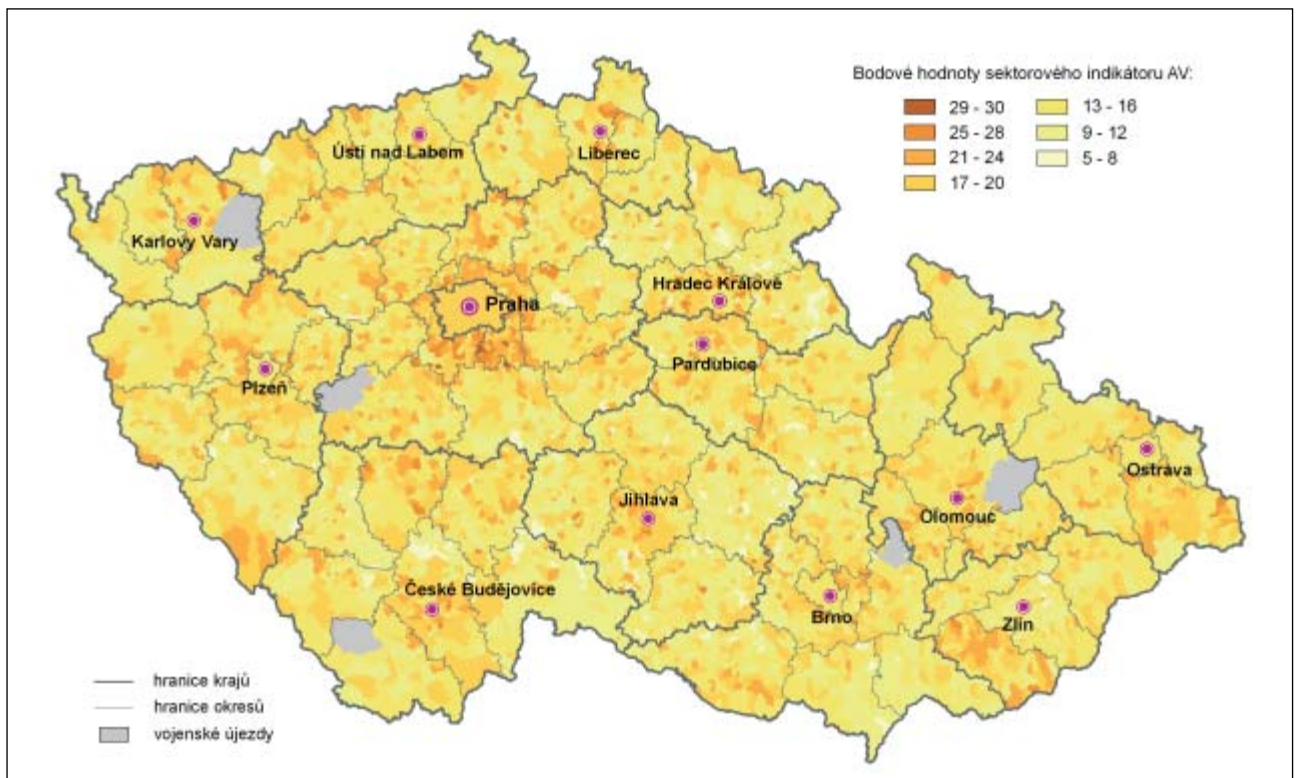
Již uvedené příklady nejdynamičtějšího aktuálního vývoje obcí jsou z okolí Prahy a skutečně celý tento prostor (zhruba v rozsahu okresů Praha-východ a Praha-západ) představuje nejsouvislejší areál příznivých vývojových parametrů. Samo hlavní město se ale do nejvyšších stupňů nezařazuje (má 17 bodů). To je ovšem situace převážně většiny velkých měst, kde růstové indexy vzhledem k vysokému základu nenabývají významnějších hodnot a těžiště relativních rozvojových čísel se přesouvá k obcím zázemí, ještě v nedávné minulosti málo lidnatým. Tato situace je dobře pozorovatelná, kromě pražského regionu, i v okolí Hradce Králové, Plzně, Českých Budějovic aj. U velkých měst, jejichž zázemí tvoří většinou lidnatější a mnohdy industrializovaná sídla (Ostrava, Ústí nad Labem, Karlovy Vary) se tento efekt vyskytuje v nižší intenzitě a menším územním rozsahu.

Všeobecně je však míra „geografické uspořádanosti“ indikátoru aktuálního vývoje poměrně nízká a stavy různých, i protikladných, hodnot jsou dosti promíchány a rozptýleny. Přesto v kladné

Relace hodnoty za obec k analogické hodnotě ČR, je-li hodnota ČR 100,0	Počet bodů u znaku		
	AV1	AV2	AV3 a AV4
155,0 a více	7	1	8
140,0 – 154,9			7
125,0 – 139,9	6	2	6
110,0 – 124,9	5	3	5
90,0 – 109,9	4	4	4
75,0 – 89,9	3	5	3
60,0 – 74,9	2	6	2
59,9 a méně	1	7	1

Tab. 1: Konstrukce sektorového indikátoru Aktuální vývoj

Zdroj: ČSÚ, vlastní výpočty



Obr. 1: Územní rozložení hodnot sektorového indikátoru Aktuální vývoj

Zdroj: Jan Bina

části hodnotového spektra můžeme najít, kromě vlivů velkých měst na své okolí, i některé další souvisejší okrsky. Lze předpokládat, že v nich působí některý z těchto faktorů:

- vyšší populační přírůstek daný relativně příznivou věkovou skladbou obyvatelstva (např. severočeské Podkrušnohoří, jih Zlínského kraje),
- migrační atraktivita (např. některé oblasti Jihočeského kraje a Vysočiny),
- předchozí retardace, která způsobila velmi malý výchozí statistický základ (např. severní cíp Plzeňského kraje, Znojemsko).

V zásadě ucelenější jsou oblasti s převažujícími nízkými hodnotami vývojové dynamiky obcí. Za jeden z takových větších areálů lze považovat pás přecházející z Jihočeského kraje přes Plzeňský kraj do Karlovarského kraje. Druhý areál zahrnuje severovýchodní část Středočeského kraje a zasahuje do Libereckého a Královéhradeckého kraje; jde o oblast tradičně charakterizovanou vysokým indexem stáří a nízkou mírou přirozeného přírůstu obyvatelstva. Konečně třetí velký areál se prostírá v širokém nepravidelném pásu podél pomezí Čech a Moravy.

Menší okrsky se prostírají na Krnovsku a Jesenícku, v jihovýchodní části Jihomoravského kraje atd.

### SEKTOROVÝ INDIKÁTOR SOCIÁLNĚ-EKONOMICKÝ POTENCIÁL

Spektrum sociálně-ekonomických charakteristik obcí je u nás dobře pokryto daty Českého statistického úřadu. Ve výběru byly použity údaje, které obsahují zřetelné potenciální prvky ve vztahu k možnému budoucímu dynamickému rozvoji. Data jsou v aktuálním časovém horizontu (přirozeně dle možnosti statistického sledování), tedy ne starší než za rok 2005.

Do pozice znaků sektorového indikátoru SEP byly vybrány:

*SEP1 – Registrovaná míra nezaměstnanosti v obci (stav prosinec 2006).* Údaj míry nezaměstnanosti je jedním z hlavních ukazatelů socioekonomických poměrů v obci. Obecně platí nepřímá úměrnost míry nezaměstnanosti vůči předpokladům dalšího pozitivního vývoje obce.

*SEP2 – Počet podnikatelských subjektů sídlících v obci na 1000 obyvatel obce (stav prosinec 2005).* Hustota podnikatelských subjektů v populaci obce je relativně věrným odrazem zdejšího sociálně-ekonomického prostředí, významné složky potenciálu dalšího rozvoje.

*SEP3 – Roční daňové příjmy v obci na 1000 obyvatel obce (stav za rok 2005).* Jedná se o další cenné hledisko úrovně sociálně-ekonomického klimatu obce, které přepočtem na finanční vyjádření nabývá syntetickou povahu.

*SEP4 – Počet obyvatel obce (stav k 1. 1. 2006).* I když s mnoha výjimkami, přesto převládajícím způsobem platí určitá souvislost mezi populační velikostí obce a předpokladem pozitivního ekonomického, stavebního, kulturního a jiného vývoje, a to zejména v kategorii venkovských obcí. Protože tento znak je jako jediný založen na absolutních a nikoli relativních datech, má speciální bodování. Vzhledem k obrovskému rozpětí absolutních dat (Praha byla v roce 2006 více než 60 000krát lidnatější než nejmenší obec mimo vojenské újezdy, Vlkov v okrese České Budějovice), je oprávně-



něně zde rozšířit počet intervalů alespoň na devět, oproti sedmi u zbývajících znaků sektorového indikátoru SEP. (Viz tab. 3.)

U znaků SEP1, SEP2 a SEP3 rozhoduje opět relace stavu dosaženého v obci vůči stavu za Českou republiku. I zde je respektována přímá či nepřímá úměrnost kvantitativního rozměru ukazatele k jeho vypovídací funkci jako rozvojového znaku.

Součet bodů za všechny znaky tohoto sektorového indikátoru má opět teoretické rozpětí od 4 bodů (obec do 500 obyvatel s vysokou mírou nezaměstnanosti, nízkým podílem podnikatelů a nízkými daňovými příjmy) do 30 bodů (město nad 100 000 obyvatel s nízkou mírou nezaměstnanosti, vysokým podílem podnikatelů a vysokými daňovými příjmy). V realitě získalo nejvíce bodů hlavní město Praha, a to všech 30. Plzeň má 29 bodů, Hradec Králové, České Budějovice, Liberec a Zlín po 28 atd. Pokud jde o minimum, to nekleslo až k možnému nejnižšímu a má hodnotu 8 bodů. Je to situace 16 obcí, 9 bodů zaznamenává již 80 obcí, 10 bodů 227 obcí atd. Celkový přehled viz v obr. 2.

Relace hodnoty za obec k analogické hodnotě ČR, je-li hodnota ČR 100,0	Počet bodů u znaku	
	SEP1	SEP2 a SEP3
140,0 a více	1	7
125,0 – 139,9	2	6
110,0 – 124,9	3	5
90,0 – 109,9	4	4
75,0 – 89,9	5	3
60,0 – 74,9	6	2
59,9 a méně	7	1

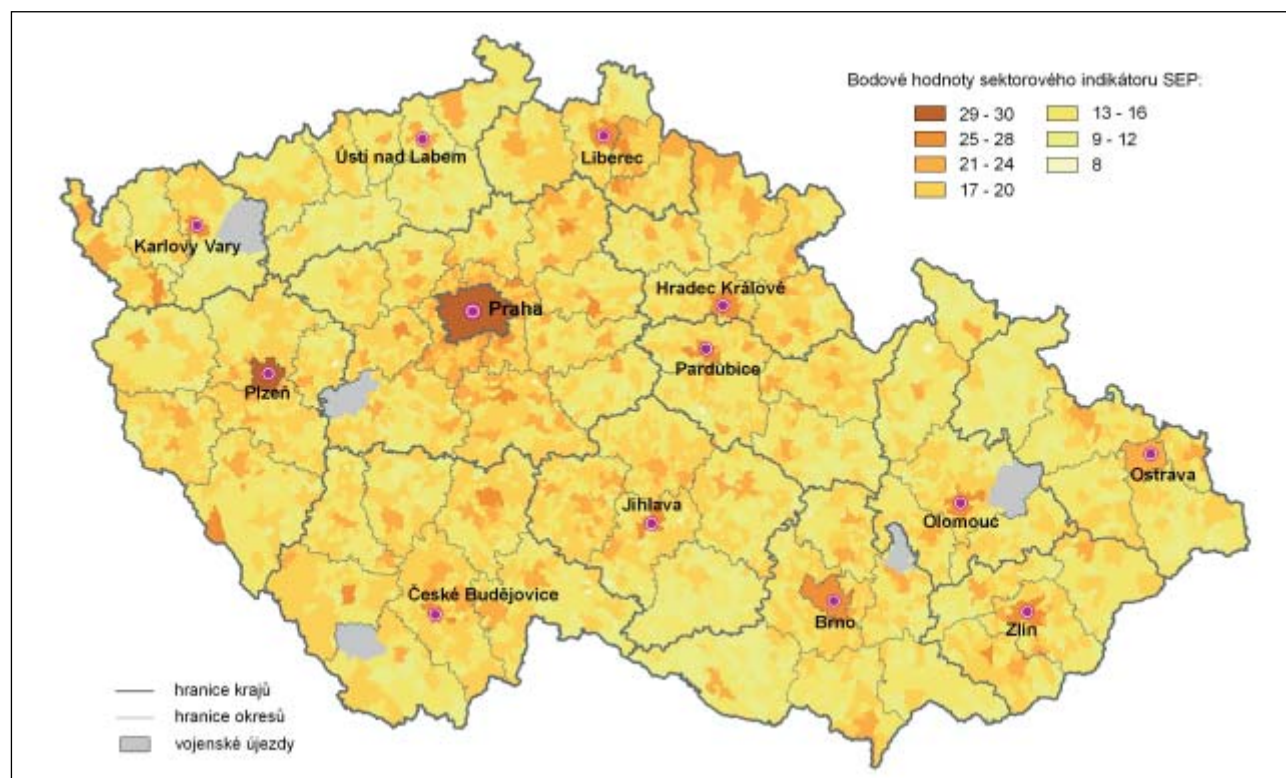
Zdroj: ČSÚ, vlastní výpočty

Tab. 2: Konstrukce sektorového indikátoru Sociálně-ekonomický potenciál (kromě znaku SEP4)

Počet obyvatel obce	Body
100 000 a více	9
50 000 – 99 999	8
20 000 – 49 999	7
10 000 – 19 999	6
5 000 – 9 999	5
2 000 – 4 999	4
1 000 – 1 999	3
500 – 999	2
499 a méně	1

Zdroj: ČSÚ, vlastní výpočty

Tab. 3: Bodové hodnocení znaku SEP4



Zdroj: Jan Bína

Obr. 2: Územní rozložení hodnot sektorového indikátoru Sociálně-ekonomický potenciál

Územní rozložení hodnot tohoto sektorového indikátoru je asymetrické, s výrazně početnějším zastoupením hodnot v dolní polovině bodového rozpětí. To je přirozené, protože venkovských obcí, na něž jsou obvykle nízké hodnoty vázány, je nejvíce a zabírají největší plochu státu. Nejsouvislejší okrsek maximálně představuje hlavní město Praha se svým zázemím, v menší míře zřetelnosti přistupují okrsky okolo Brna, Olomouce, Českých Budějovic aj. Jádrová města se nacházejí, na rozdíl od předchozího sektorového indikátoru, vesměs ve výrazně vyšší pozici než obce jejich zázemí. Jinak v kladných hodnotách jde převážně o izolované „body“ měst, maximálně jen s několika okolními obcemi.

Areály a pásy středních hodnot indikátoru jsou, byť většinou značně rozptýleně, zastoupeny ve všech krajích, relativně nejvíce ve Středočeském, Jihočeském, Libereckém, Jihomoravském a Olomouckém kraji.

Poměrně více koncentrované jsou naopak prostory s nejméně příznivými sociálně-ekonomickými předpoklady rozvoje obcí. V hrubých rysech je lze vymezit čtyřmi velkými oblastmi:

- (1) severozápadní Čechy s přesahem do západní části Středočeského kraje,
- (2) česko-moravské pomezí,
- (3) pás při hranicích krajů Středočeského, Královéhradeckého a Pardubického,
- (4) severozápadní část Moravskoslezského kraje s přesahem na Jesenícko.

## SEKTOROVÝ INDIKÁTOR POLOHOVÝ POTENCIÁL

Tento sektorový indikátor, který vyhodnocuje polohové předpoklady rozvoje obcí, se opírá o data získaná a vyhodnocovaná konstruované originálně. Za „klasifikovanou“ polohu, tj. takovou, která zakládá určité rozvojové předpoklady, jsou považovány nadprahové lokalizační parametry obce vůči střediskům osídlení, významným silničním komunikacím a železničním tratím s hustým provozem vlaků

osobní přepravy. Obce, jejichž poloha takovýchto prahů (limitů) nedosahuje, nejsou dále členěny a představují základní, neklasifikovanou úroveň.

### Poloha obcí vůči střediskům osídlení

Poloha je měřena izochronami dostupnosti motorovými vozidly z obce do střediska osídlení (resp. ze střediska osídlení do obce) pod limitem 30 minut. Klasifikované stavy jsou:

- a) do 10 minut, b) 11–20 minut, c) 21–30 minut. Současně je zavedena hierarchická diferenciací středisek osídlení do 6 úrovní: (1) hlavní město Praha, (2) krajské město, (3) „nekrajské“ město s více než 40 tis. obyvatel, (4) město s 20–40 tis. obyvatel, (5) město s 10–20 tis. obyvatel, (6) obec s rozšířenou působností (ORP) s méně než 10 tis. obyvatel.

Kombinace časové dostupnosti s velikostním řádem střediska osídlení respektuje skutečnost, že velká střediska působí na polohové předpoklady rozvoje okolních obcí intenzivněji a ve větším územním rozsahu než malá střediska. Srovnatelný počet bodů má tudíž obec ležící v tím vzdálenějším pásmu dostupnosti od střediska osídlení, čím je takové středisko větší (a naopak). V pásmu srovnatelné izochrony je počet bodů obce tím vyšší, čím je příslušné středisko osídlení větší.

Pokud jde o počty bodů pro samotná střediska osídlení, jsou uvažovány ve stejné hodnotě, jakou mají obce ležící v pásmu dostupnosti do 10 minut od nich<sup>1)</sup>. Avšak v případě, že některé takové obce, vesměs nejmenší střediska osídlení, mohou získat způsobem analogickým jako ostatní obce počet bodů vyšší než je „přidělený“, uvažuje se tato vyšší hodnota. Je to situace např. Říčany v blízkosti Prahy, Kuřimi u Brna, Hlučína u Ostravy aj.

### Poloha obcí vůči významným silničním komunikacím

Za významné silniční komunikace jsou považovány dálnice a rychlostní

silnice. Parametry lokalizace obcí vůči nájezdům na ně (resp. sjezdům z nich) jsou rovněž vyjádřeny prostřednictvím dostupnosti motorovými vozidly. Klasifikované stavy jsou: a) do 10 minut, b) 11–20 minut, c) 21–30 minut.

Doplňkovým aspektem je poloha na silnici I. třídy. U obcí, které se nemohou vykázat žádným příznivějším silničně-lokalizačním parametrem, je bodováno alespoň toto hledisko.

### Poloha obcí vůči železničním tratím s hustým provozem vlaků osobní přepravy

Jako interpretace tohoto znaku byla zvolena početní nabídka vlaků osobní přepravy odjíždějících do obou (do všech) směrů, které je možno použít v železniční stanici v obci v běžný pracovní den (úterý) v době od 0.00 do 23.59 hodin. Klasifikované stavy jsou: a) odjezd 40 vlaků a více, b) odjezd 30–39 vlaků, c) odjezd 20–29 vlaků.

### Výhodnocení

Všechna tato hlediska a jejich klasifikované stavy jsou v bodovém vyjádření kombinačně uspořádány v tab. 4. Situace obcí je rozdělena do 8 intervalů a kromě prvního a posledního intervalu každou situaci reprezentuje několik rovnocenných alternativ klasifikovaných stavů polohy. Při hierarchickém seřazení situací se autor snažil respektovat význam daných faktorů jako znaků rozvojovosti; někde se přitom samozřejmě určité míře subjektivity nelze vyhnout.

1) Jiným způsobem by mohlo být hodnocení dostupnosti z menšího (nižšího) střediska do většího (vyššího) střediska, tj. zavedení jakéhosi druhého patra dostupnosti. Úskalí tohoto postupu při jednotném bodování však spočívá v tom, že některá střediska osídlení jsou od vyšších středisek relativně vzdálená a získala by takto nižší počet bodů (např. Tábor), zatímco obce v jejich blízkosti by mohly „normálním“ postupem získat počet bodů vyšší. Stav, kdy např. obec u Tábora by měla vyšší počet bodů polohových předpokladů rozvoje než Tábor, by nebyl logický.

Situace obce	Body
dostupnost motorovými vozidly do hlavního města Prahy do 10 minut	7,5 (30)
(1) dostupnost motorovými vozidly do krajského města do 10 minut (2) dostupnost motorovými vozidly do hlavního města Prahy 11–20 minut	7 (28)
(1) dostupnost motorovými vozidly do nekrajského města s více než 40 tis. obyvateli do 10 minut (2) dostupnost motorovými vozidly do krajského města 11–20 minut (3) dostupnost motorovými vozidly do hlavního města Prahy 21–30 minut	6 (24)
(1) dostupnost motorovými vozidly do města s 20–40 tis. obyvateli do 10 minut (2) dostupnost motorovými vozidly k nájezdu na dálnici nebo rychlostní silnici do 10 minut (3) dostupnost motorovými vozidly do nekrajského města s více než 40 tis. obyvateli 11–20 minut (4) dostupnost motorovými vozidly do krajského města 21–30 minut	5 (20)
(1) dostupnost motorovými vozidly do města s 10–20 tis. obyvateli do 10 minut (2) dostupnost motorovými vozidly do města s 20–40 tis. obyvateli 11–20 minut (3) dostupnost motorovými vozidly k nájezdu na dálnici nebo rychlostní silnici 11–20 minut (4) dostupnost motorovými vozidly do nekrajského města s více než 40 tis. obyvateli 21–30 minut (5) v místě železniční stanice s možností použití nejméně 40 vlaků v obou (ve všech) směrech v běžný pracovní den	4 (16)
(1) dostupnost motorovými vozidly do ORP s méně než 10 tis. obyvateli do 10 minut (2) dostupnost motorovými vozidly do města s 10–20 tis. obyvateli 11–20 minut (3) dostupnost motorovými vozidly do města s 20–40 tis. obyvateli 21–30 minut (4) dostupnost motorovými vozidly k nájezdu na dálnici nebo rychlostní silnici 21–30 minut (5) v místě železniční stanice s možností použití 30–39 vlaků v obou (ve všech) směrech v běžný pracovní den	3 (12)
(1) dostupnost motorovými vozidly do ORP s méně než 10 tis. obyvateli 11–20 minut (2) dostupnost motorovými vozidly do města s 10–20 tis. obyvateli 21–30 minut (3) poloha na silnici I. třídy (4) v místě železniční stanice s možností použití 20–29 vlaků v obou (ve všech) směrech v běžný pracovní den	2 (8)
žádné klasifikované stavy v polohové situaci obce	1 (4)

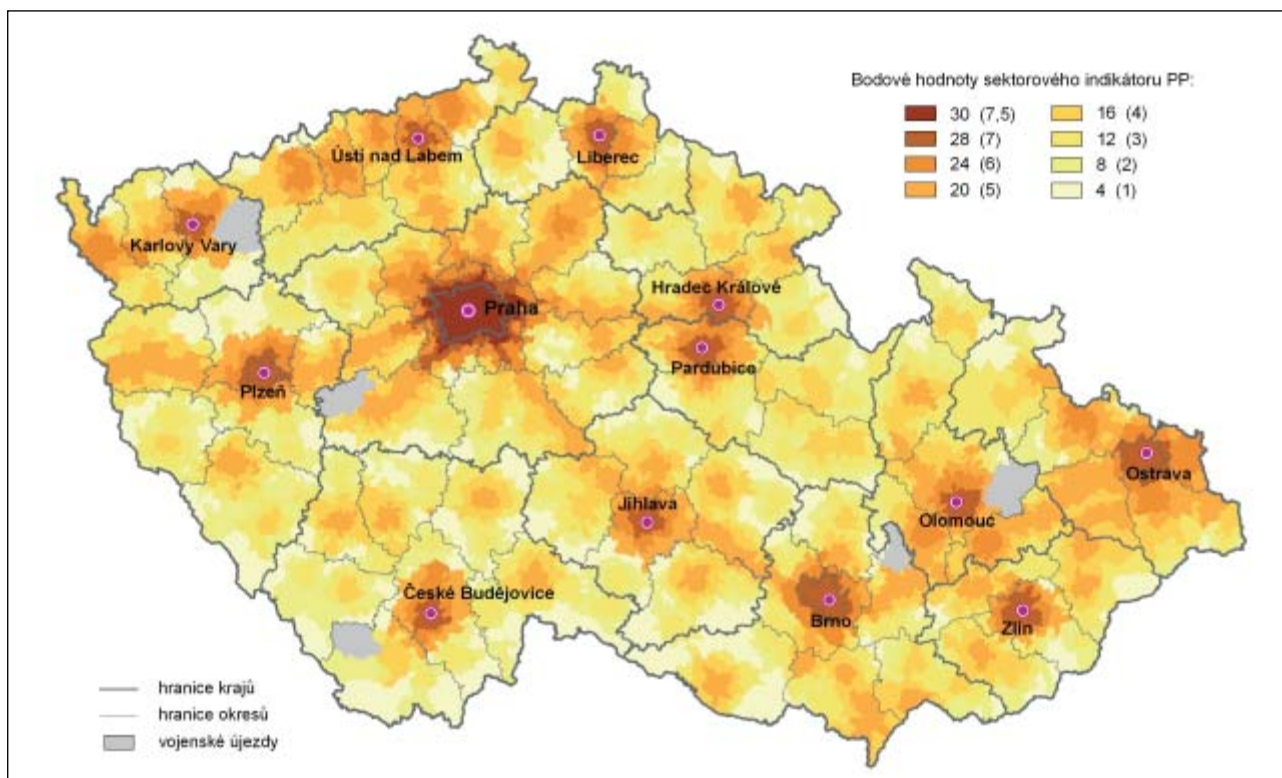
Zdroj: Vlastní měření a výpočty, jízdní řád ČD 2006–2007

**Tab. 4: Konstrukce sektorového indikátoru Polohový potenciál**

Poznámky k tabulce:

- Bodové číslo v závorce udává počet bodů za sektorový indikátor Polohový potenciál. Protože tento sektorový indikátor obsahuje jen jeden znak, je nutno jeho hodnotu zvýšit čtyřikrát, aby byla dodržena srovnatelnost se čtyřznakovými sektorovými indikátory AV a SEP (jak vyplývá z předpokladu významové rovnocennosti).
- U každé obce je hodnocena vždy ta situace, která má nejvyšší bodové číslo.
- Modelové rychlosti motorových vozidel na jednotlivých řádech silnic jsou uvažovány takto: dálnice 110 km/h, rychlostní silnice 100 km/h, čtyřproudá silnice I. třídy 80 km/h, silnice I. třídy 50 km/h, silnice II. třídy 40 km/h, silnice III. třídy 30 km/h.
- Jako cíl jízdy hypotetického motorového vozidla se uznává již střední zóna příslušného města – střediska osídlení. (Do střední zóny patří částí města mezi historickým jádrem a pásem předměstí s původní venkovskou fyziognomií a s převládající rozvolněnou zástavbou.)
- U obce, která je složena z více částí, se jako výchozí bod jízdy motorového vozidla počítá ta její část, která má nejvyšší počet obyvatel.
- Za železniční stanici v místě se pokládá i ta, která je od okraje zastavěného území obce vzdálena nejvýše 1 km. Železniční stanicí se rozumí i (neobsazená) zastávka.





Zdroj: Jan Břina

**Obr. 3: Územní rozložení hodnot sektorového indikátoru Polohový potenciál**

Hodnoty tohoto indikátoru přirozeně kopírují v zásadě rozložení a velikostní diferenciaci středisek osídlení, sítě dálnic a rychlostních silnic a též průběh železničních tratí s hustým provozem osobní dopravy. Nejvyšší polohový potenciál 7,5 (30) bodů má 43 obcí v desetiminutové izochroně od Prahy, 44. obcí je pak samo hlavní město. Počet 7 (28) bodů vykázalo 180 obcí atd. Nejnižší klasifikovaná situace polohy, tj. 2 (8) bodů, charakterizuje 953 obcí, stupeň se 3 (12) body čítá 1324 obcí atd. Do základní neklasifikované úrovně, tj. s 1 (4 body), se zařadilo 843 obcí.

## SOUBORNÝ INDIKÁTOR

Souborný indikátor rozvojových znaků obcí se teoreticky může pohybovat v rozmezí od 12 do 90 bodů. Reálně dosažené rozpětí na území České republiky je od 19 do 78 bodů. Maximum 78 bodů získala jediná obec – Jesenice v okrese Praha-západ. Pouze o jeden bod méně má hlavní město Praha. 76 bodů dosáhly 4 obce, z toho 3 v okrese Praha-západ a 1 v okrese Praha-východ. Alespoň na 70 bodů dosáhlo celkem 68 obcí. Dominantní

zastoupení mezi nimi mají obce okresu Praha-východ (29) a Praha-západ (25). Z velkých měst do této skupiny (70+) přistupují Plzeň (73 bodů), Brno, Liberec, Jihlava (po 71 bodech), Olomouc a České Budějovice (po 70 bodech). Nejnižší bodové číslo (19) zaznamena-

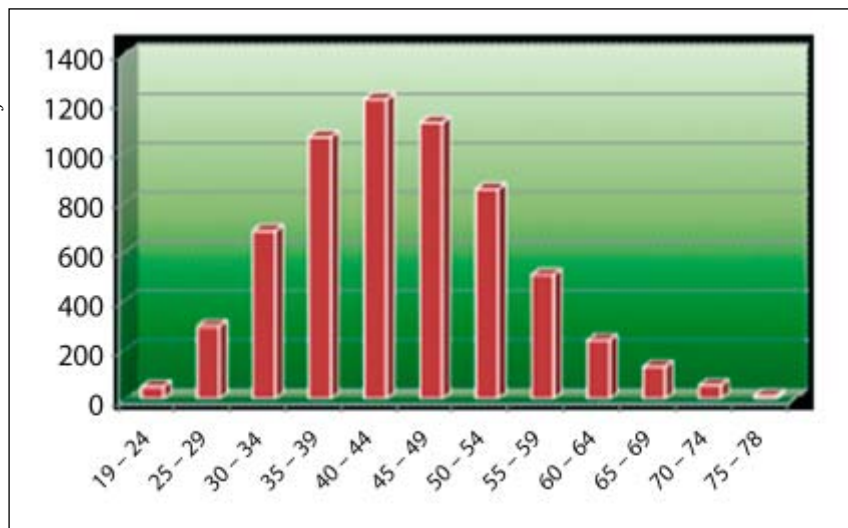
la obec Heřmaněč v okrese Jindřichův Hradec. 20 bodů dosáhly 2 obce, 21 bodů 3 obce, 22 bodů 11 obcí atd.

Přehledné rozložení obcí v intervalech bodového rozpětí souborného indikátoru viz v tab. 5 a v obr. 4.

Bodové rozpětí souborného indikátoru	Odpovídající obce*	
	počet	podíl v %
19 – 24	51	0,8
25 – 29	298	4,8
30 – 34	685	11,0
35 – 39	1066	17,1
40 – 44	1219	19,5
45 – 49	1124	18,0
50 – 54	855	13,7
55 – 59	505	8,1
60 – 64	241	3,9
65 – 69	131	2,1
70 – 74	56	0,9
75 – 78	12	0,2
úhrnem	6243	100,0

**Tab. 5: Skladba obcí podle intervalů souborného indikátoru rozvojových znaků**

\*bez vojenských újezdů (5)



Obr. 4: Počty obcí podle intervalů souborného indikátoru rozvojových znaků

## ÚZEMNÍ ROZLOŽENÍ ROZVOJOVÝCH ZNAKŮ OBCÍ

Diferenciace obcí podle hodnoty souborného indikátoru ukazuje, že souvislejší areály vysokých a zvýšených hodnot jsou zřetelně vázány na některé typy území.

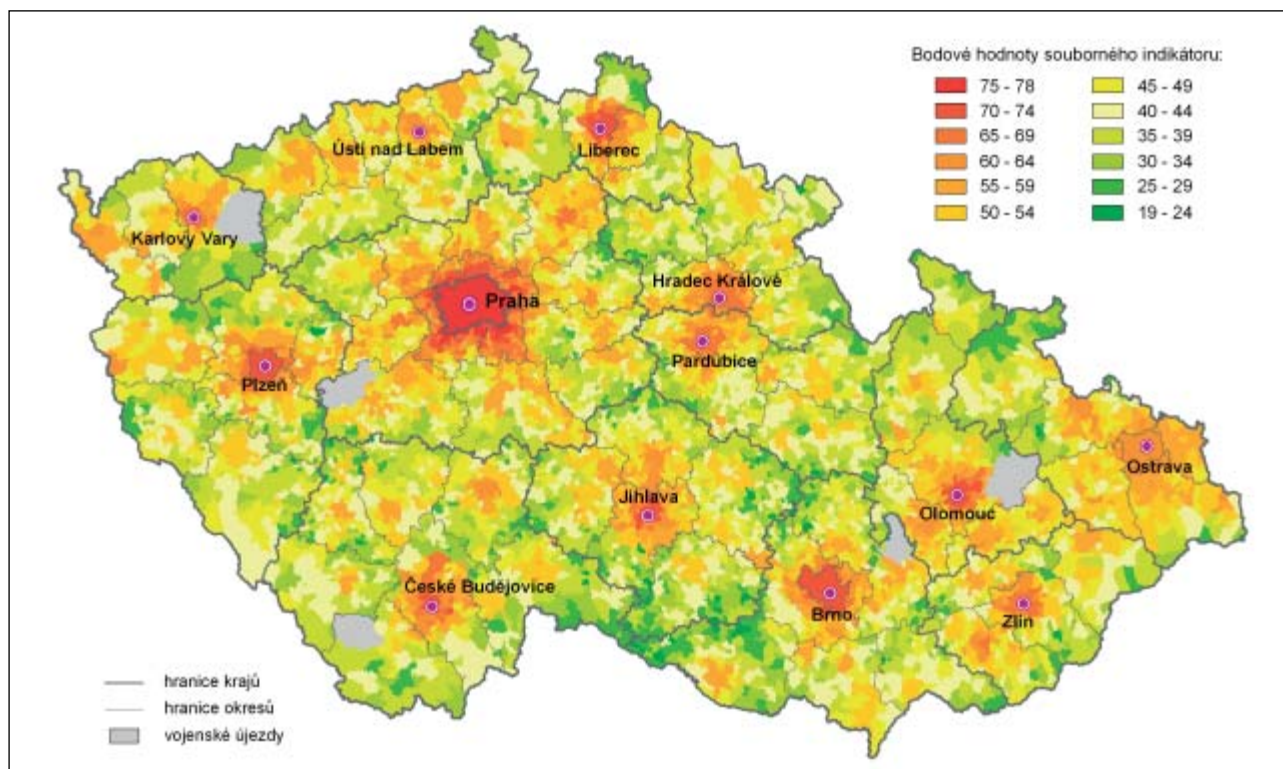
Předně jsou to velká města a jejich přílehlá zázemí. V této pozici vystupuje zejména Praha s okolím v rozsá-

hu okresů Praha-západ, Praha-východ a s pásovými přesahy do sousedních okresů. Dále jsou to všechna krajská města a rovněž např. Mladá Boleslav, Tábor, Šumperk, Znojmo aj., která mají schopnost ovlivnit rozvojové parametry obcí v jejich okolí.

Zvýšené hodnoty, ale nejčastěji jen „bodového“ územního rozsahu, zaznamenávají též v podstatě všechna města střední velikosti (typicky s 20 až 40 tisíci obyvateli).

Některá území se zvýšenými hodnotami rozvojových znaků obcí jsou uspořádána lineárně. Patří sem jednak pásy u významných dopravních cest s dlouhou tradicí, podél nichž se historicky vyvinulo souvislé urbanizované a suburbanizované osídlení (např. v prostoru Moravské brány mezi Přerovem a Ostravskem, méně souvisle v Dolnomoravském úvalu mezi Přerovem a Břeclaví, ve středním Polabí mezi Pardubicemi a Mělníkem aj.). Novější kořeny mají pásy zvýšených rozvojových předpokladů obcí podél dálnic a rychlostních silnic, což je patrné zejména tam, kde dálnice vede územím, kde jinak rozvojové znaky nejsou příliš vyvinuty, např. západně od Plzně.

Na uvedené oblasti vysokých a zvýšených hodnot indikátoru rozvojových znaků zpravidla kontinuálně navazují areály středních hodnot. Střední hodnoty jsou typické pro obce, které se buď pohybují okolo krajských průměrů, nebo mají silně kolísající data jednotlivých dílčích kritérií. Souvislejší plochy středních hodnot indikátoru se rozkládají zejména v jižních, severozápadních a severovýchodních Čechách a na většině území Moravy a Slezska. Někde však území vys-



Obr. 5: Územní rozložení hodnot souborného indikátoru rozvojových znaků obcí



kých hodnot rozvojových znaků přechází bezprostředně do území nízkých hodnot. Je tomu tak např. v Plzeňském, Královéhradeckém, Pardubickém a Jihomoravském kraji a též ve středních Čechách směrem od Prahy na Rakovník a na Kostelec nad Černými lesy.

Nízké hodnoty indikátoru jsou nepravidelně rozptýleny po celém území republiky. Pouze značně generalizovaně lze vysledovat větší ucelené oblasti, kde převládají. Je to zejména prostor při hranicích Plzeňského, Karlovarského, Ústeckého a Středočeského kraje, dále většina vnějšího pásu kraje Vysočina s přesahy do sousedních krajů, severozápadní část

Královéhradeckého kraje s přesahem do Středočeského a Libereckého kraje a nejsevernější část oblasti Moravy a Slezska.

#### Použité zdroje:

BÍNA, J. *Pomocný a podkladový materiál pro upřesnění vymezení rozvojových oblastí a rozvojových os stanovených v Politice územního rozvoje*. Ústav územního rozvoje, Brno, 2007, 74 s.

BÍNA, J. *Územní diferenciacie rozvojových znaků obcí České republiky*. Ústav územního rozvoje, Brno, 2007, 17 s.

BLAŽEK, J. *Meziregionální rozdíly v České republice*. *Geografie – Sborník ČGS*, Praha, roč. 101, 1996, č. 4, s. 265-277.

MARADA, M. *Vymezení periferních oblastí Česka a studium jejich znaků pomocí statistické analýzy*. *Geografie – Sborník ČGS*, Praha, roč. 106, 2001, č. 1, s. 12-25.

MUSIL, J. *Život na okraji*. *Lidové noviny*, 26. 1. 2008.

NOVÁK, J. - PULDOVÁ, P. - OUŘEDNÍČEK, M. - TEMELOVÁ, J. *Současné procesy ovlivňující sociálně prostorovou diferenciaci České republiky*. *Urbanismus a územní rozvoj*, Brno, roč. X, 2007, č. 5, s. 34-39.

NOVOTNÁ, M. (ed.) *Problémy periferních oblastí*. Katedra sociální geografie a regionálního rozvoje Přírodovědecké fakulty Univerzity Karlovy, Praha, 2005, 184 s.

RNDr. Jan Bína, CSc.  
Ústav územního rozvoje

#### ENGLISH ABSTRACT

#### A Contribution to the Assessment of Development Traits of Czech Republic's Communities, by Jan Bína

The new 183/2006 Building Act of the Czech Republic introduces documents named Spatial Development Policy (for the national level) and Spatial Development Principles (for the level of Regions) into the practice of spatial planning. Among other contents, both will define the development areas and development axes. The present article is one of a variety of tools and attitudes to be used for the delimitation of such territorial areas.