

VLIV TERÉNU NA URBANISTICKÝ VÝVOJ MĚSTA ZNOJMA

Eva Fialová

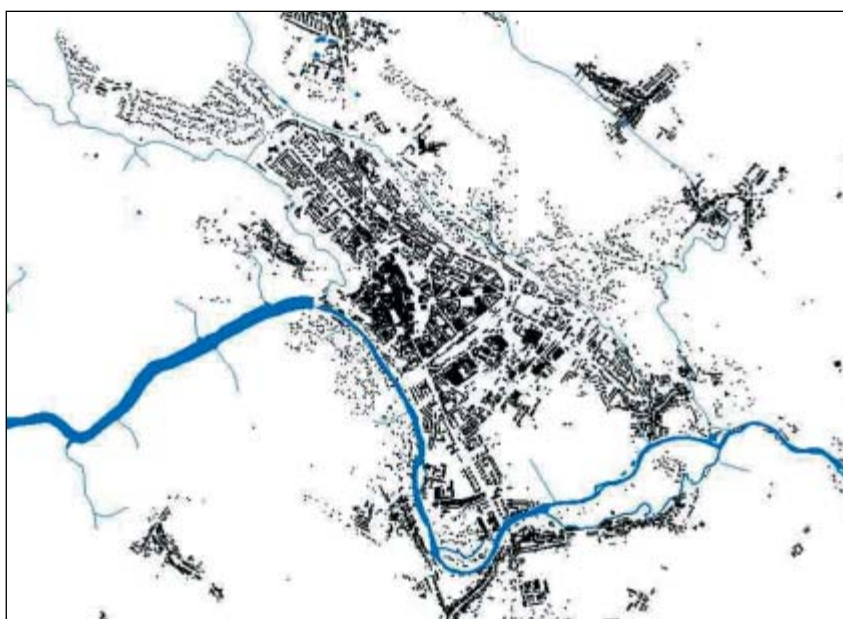
Město Znojmo leží na řece Dyji poblíž státní hranice s Rakouskem v dotyku s východní hranicí národního parku Podyjí. Údolí řeky Dyje vytváří v jinak poměrně pozvolně se měnící, převážně zemědělsky využívané krajině v okolí města výrazně dynamický prvek. Geomorfologie území, na kterém Znojmo vzniklo, se zcela typickým způsobem promítla již do utváření středověkého města. Konfigurace terénu při styku hlubokých a strmých údolí toků Dyje a Gránického potoka na jihozápadním okraji a mělčího údolí Lésky na severovýchodě dávala dobré podmínky pro obranu města a vytvořila neopakovatelný rámeček přírodních podmínek pro vznik města výjimečných urbanistických vlastností.

Řeka Dyje teče u města Znojma hlubokým a těsným údolím, ale hned pod Znojmem u Louckého kláštera vtéká do široké nížiny. Na vrcholu oblouku Dyje nad prudkým srázem Gránického potoka je usazeno vlastní město Znojmo. Rozkládá se na návrší, jehož svahy spadají příkře k Dyji na jihozápadě a jihu. Na ostatních stranách klesá reliéf znojemskeho vrchu mírně, buď k druhému oblouku řeky, nebo ke korytu potoka Léska. Oddělený od města strží Gránického potoka, který ústí do Dyje, je ostroh Hradiště sv. Hypolita.

Při porovnání terénu a prostorové struktury města Znojma je velice dobře zřetelné, že právě terén byl rozhodující jak pro výběr lokality pro založení města, tak pro určení směrů jeho dalšího plošného rozvoje. Terén a přírodní dominanty se výrazně uplatňují v celkovém obrazu města (viz obr. 1).

Zachovaná středověká struktura historického centra

Jako každé historické město má Znojmo svůj konečný výraz formovaný řadou přes sebe se vrstvících podob. Jeho charakter je určený výchozí dramatickou terénní situací a ve své prostorové a funkční struktuře několika etapami středověkého i novověkého vývoje. Jádrem osídlení se z obranných důvodů staly výrazné ostrohy, oddělené vzájemně stržemi a potoky, které se vypínají kolem hlubokého a těsného údolí řeky Dyje (viz obr. 2). Historické jádro města Znojma je rostlým útvarem s krystalizačními jádry



Zdroj: Z dat ZABAGED vytvořila autorka pomocí Arc GIS

Obr. 1: Porovnání terénu a prostorové struktury města

- hradem a křižovatkou obchodních cest, které byly základem uliční osnovy jádra. Historické jádro si do současnosti zachovalo úměrnou hmotovou skladbu objektů odpovídající převážně gotické parcelaci s renesančními, barokními i pozdějšími přestavbami. Věže radnice a některých kostelů tvoří typické panorama města.

Znojmo mělo dvě výrazné vývojové fáze již před vznikem právního města: velkomoravské hradiště sv. Hypolita na Hradišti a od 11. století hrad s podhradskými osadami, který založil Břetislav I. na protějším ostrohu za Gránickým potokem. Trhová ves v okolí kostela sv. Mikuláše [1], která byla vlastním románským podhradím, je dodnes zřetelná v půdorysu města. Je to Horní náměstí, trojúhelník daný vidlicí dvou cest (od Prahy a od Brna),

kteří se na tržišti scházely a mířily pak společně k jedinému mostu přes Dyji pod hradem.

Vrcholně feudální město Znojmo vzniklo s určitým přesunem těžišť [2] (od hradiště k hradu) před rokem 1226. Nové město Znojmo bylo vymezeno opevněním velmi promyšleně využívajícím k obraně města terénu. Asi polovina obvodu byla chráněna údolím Gránického potoka a Dyje, pilířem obrany byl zde hrad, ostatní nechráněné strany byly obepjaty příkopem a později složitou fortifikací [1]. Areál města se tedy podobal široce otevřené kosoúhlé výseči s hradem ve vrcholu. Uvnitř obvodu opevnění byla zcela změněna stará komunikační orientace. Sestup Jámou k starému mostu byl zrušen, místo toho byla vyměřena nová trasa, vycházející z jižní strany

Horního trhu dolů po mírném svahu k nové Dolní bráně. U nové tepny města bylo vytyčeno nové velké obdélníkové Dolní tržiště. Město mělo tedy jen tři hlavní brány: Horní, Střední, Dolní a před nimi tři předměstí. Jedná se tedy o strukturu typickou pro otakariánská založení (viz obr. 3).

Tato struktura je dodnes v městském půdorysu dobře patrná a její základní prvky nebyly v průběhu staletí změněny. Gotický sloh přinesl řadu kamenných měšťanských domů i nové dominanty. Po požáru města v roce 1490 je celé 16. století ve znamení renesanční

přestavby města, která proměnila tvář jeho ulic úpravou nových atikových štítů, cimbuří a arkýřů zdobených charakteristickými sgrafity. Tvář města obohatily složité dispozice domů s velkými mázhauzy často se sklípkovými klenbami, arkádovými dvory a figurálně zdobenými portály. Manýristická architektura je reprezentována stavbami nových protireformačních řádů a ani baroku se nepodařilo setřít renesanční ráz středověkého jádra Znojma. Protože nové domy byly stavěny na místě těch původních (většinou se jen několik úzkých parcel postupně spojovalo v širší), struktura uliční

sítě založená při vysazení královského města nebyla do počátku devatenáctého století příliš pozměněna.

Založení nového města za hradbami

Napoleonské války prokázaly bezvýznamnost pevnostní funkce města, hradby se nyní staly pozůstatkem, na nějž nová výstavba nemusela brát žádný zřetel. Počátek 19. století je tedy důležitým mezníkem dalšího rozvoje města. Záhy se zaplňovaly plochy při městských zdech, popř. v parkánu. Při ulicích vedoucích z města se stavěly nové obytné budovy nebo zděné krámy. Obdobně se postupně měnily nároky na systém dopravy, rozsah a technickou kvalitu silniční sítě. Do té doby se příliš nezměnila uliční dispozice historického města Znojma, vzniklá po založení města Přemyslem Otakarem I. Součástí dopravního systému středověkého Znojma byly tři hlavní vstupní brány, které byly na vnitřním obvodu města propojeny Horní a Dolní Českou ulicí. Před branami vznikala poměrně živelná zástavba předměstí a vyvstal problém, jak dál naložit s dlouhými úseky městských obvodových fortifikací. Po napoleonských válkách byli tedy znojemští urbanisté postaveni před mimořádně náročným a nadčasovým úkol.

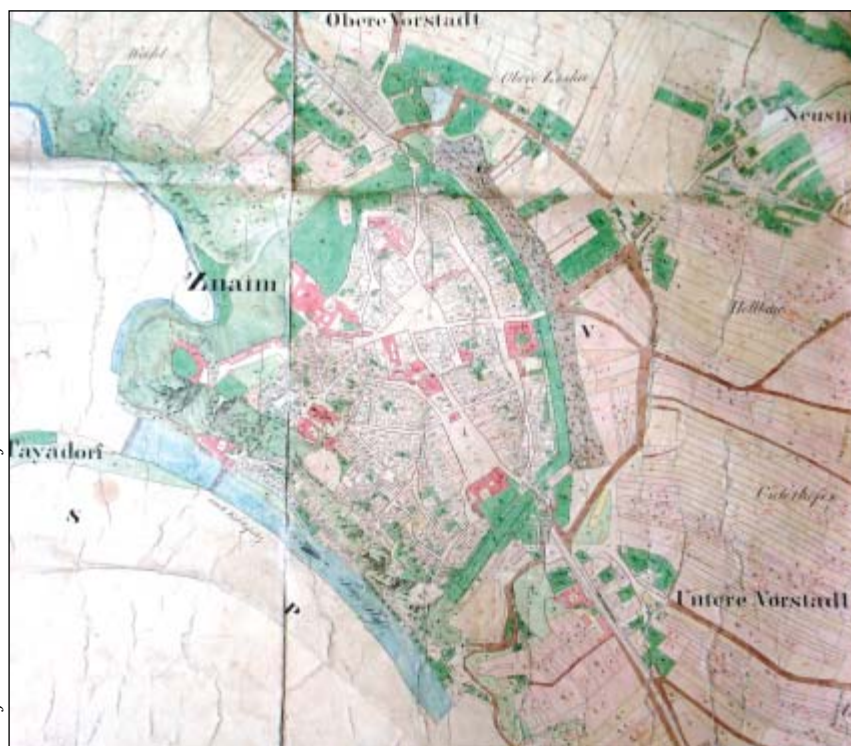
Již kolem roku 1804 byly na vnějším východním obvodu středověkého Znojma podél středověkého hradebního systému zakládány stromové aleje [3]. Lze předpokládat, že již v době založení alejí v roce 1804 existoval koncept rozvoje města, který zohledňoval konfiguraci terénu. Založením Horních a Dolních alejí a později městských parků a vytvořením dominantního stavebního souboru dnešního Komenského náměstí vlastně vznikl umělý protějšek obdobné situaci na opačné straně města, tj. přírodním lokalitám Gránického a Dyjského údolí se stavební dominantou hradu. Tak byl vytvořen kolem historického centra Znojma monumentální přírodní a architektonický prstenec, který na konfiguračně zajímavých místech navazoval na okolní krajinu. Tím byl podél středověkého hradebního systému vytvořen základní rámeček



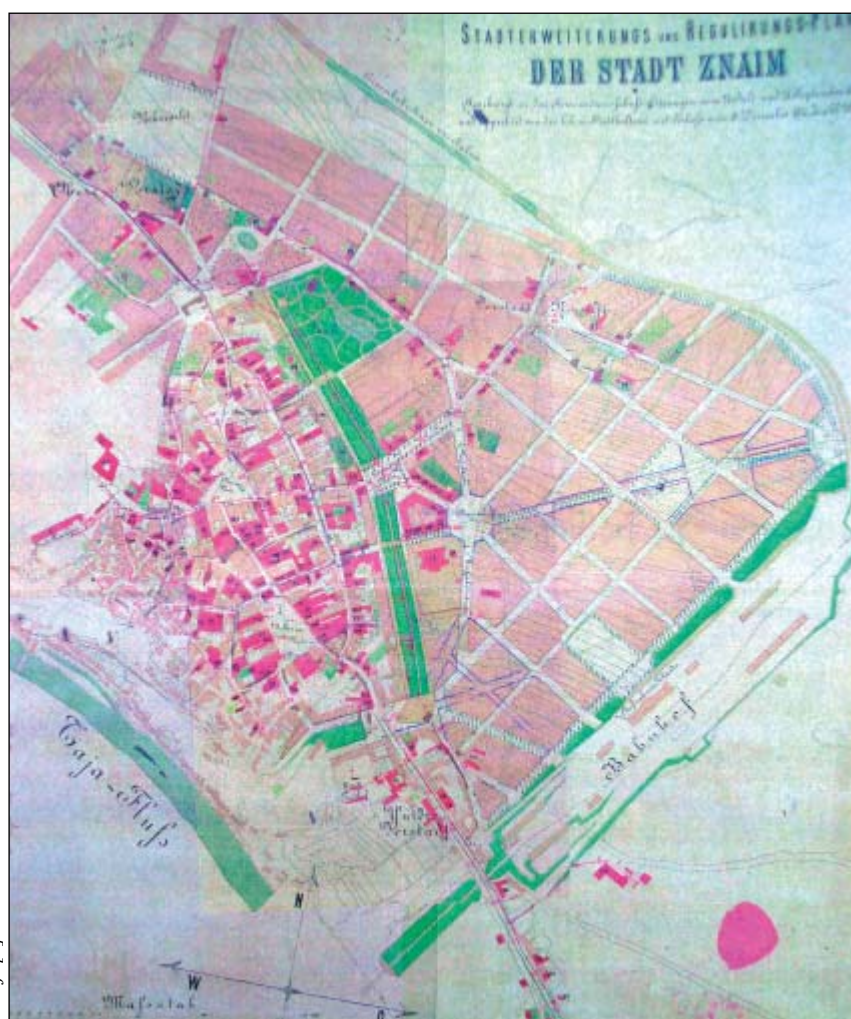
Obr. 2: Pohled na město i krajinu z údolí Dyje



Obr. 3: Vývoj městského půdorysu – 1. Hradiště sv. Hypolita, 2. Trhová osada (nynější Horní náměstí), 3. Sv. Mikuláš, 4. Sv. Michal, 5. Brněnská cesta, 6. Židovská ulice



Obr. 4: Katastrální mapa Znojma (Vnitřní město, Horní a Dolní Předměstí, U Dyje a Nové Sady) z roku 1824



Obr. 5: Plán města Znojma z roku 1871

k dalšímu rozvoji města (viz obr. 4). Významnou roli v dalším rozvoji města hrálo od roku 1870 nově vybudované železniční spojení. Vybudováním trati na Prahu podél potoka Lésky se potvrdil výrazný terénní limit tohoto údolí pro další rozvoj města. Zjevně v souvislosti s budováním železnice a s umístěním nádraží vyvstala ve Znojmě závažná otázka rozšíření a regulace města. V roce 1871 byl městským zastupitelstvem přijat podklad „Rozšíření města a regulační plán města Znojma“, který dostal formální podobu jednoho barevného výkresu [4] (viz obr. 5). Jak ukázal pozdější vývoj, měl naprosto bezkonkurenční nadčasovou hodnotu. Úlohu závazného podkladu plnil až do poloviny 20. století. Zajímavost a kvalitu řešení lze vidět například i v tom, že se zachoval historický půdorys středověkého královského města.

Regulační plán z roku 1871 rozšiřoval město Znojmo ve značném rozsahu, řešená plocha přesahovala velikost jeho dosavadní zastavěné plochy. Hlavní hraniční linií byl mohutný oblouk železniční trati do Moravských Budějovic. Tento poměrně rozsáhlý prostor, jehož organickou součástí byly již urbanizované lokality kolem hradeb, byl rozčleněn téměř pravoúhlo a pravidelnou šachovnicovou sítí nových ulic. Nejvýznamnější částí řešení nového rozvoje města bylo dnešní Mariánské náměstí. Tento rondel nebyl zamýšlen jako náměstí v tradičním smyslu, ale byl navržen jako dopravní uzel, jímž prochází dálková doprava vyhýbající se nepravidelným ulicím starého města. Dvěma rameny ulic se rondel napojil na historické jádro a zbývající tři paprsky navázaly na uliční síť nové čtvrti. Nové náměstí bylo situováno až za pásem hradebních zdí a příkopů přeměněných v parkovou promenádu. Historické Znojmo bylo tak odděleno od nové zástavby širokým pásem zeleně (Husovy sady).

Uliční síť navržená regulačním plánem z roku 1871 do přísně šachovnicové podoby nebyla přesně dodržena. Byla při své realizaci upravena do formy vějířovitého uspořádání, které lépe odpovídalo terénu. Tato nová zástavba vhodně navazovala na vějířovité uspo-

řádané historické jádro (s hradem ve vrcholu) a byla přirozeným řešením pro vyplnění vymezeného prostoru až k údolí potoka Lésky a trati železnice. Vzhledem k tomu, že regulační plán z roku 1871 řešil rozsáhlé území, zástavba vymezených ploch byla realizována v průběhu celých následujících staletí (viz obr. 6).

Schválením rozšíření a regulačního plánu města Znojma v roce 1871 byly položeny principy rozvoje tohoto neobyčejně zajímavého sídla. Jasný urbanistický koncept vytvořil část města, která je v plném funkčním, prostorovém i estetickém souladu s historickým jádrem. Tento základní koncept byl doplněn typickým prodlužováním města podél výpadových komunikací na Prahu a Vídeň. Pražská ulice byla jádrem ulicového zastavění směrem severozápadním od historického jádra. Postupná přestavba venkovské a periferní zástavby vytvořila komplexy bytových a rodinných domů, ze kterých se výrazně vyčleňuje sídlištní zástavba. Jižním směrem vedoucí Vídeňská ulice s okolní zástavbou vznikala bez jasného urbanistického konceptu (střídané zastavění výrobními a obytnými objekty, včetně obytného souboru sídlištního typu) a postrádá charakter hlavní městské třídy; dnes je nejzatíženější dopravní tepnou města. Další svébytnou částí města je průmyslová zóna, která byla vyčleněna jihovýchodně od trasy železnice. Kladně lze hodnotit její působení v panoramatu města (situována podstatně níže než historické jádro) (viz obr. 7).

Koncepce rozvoje města

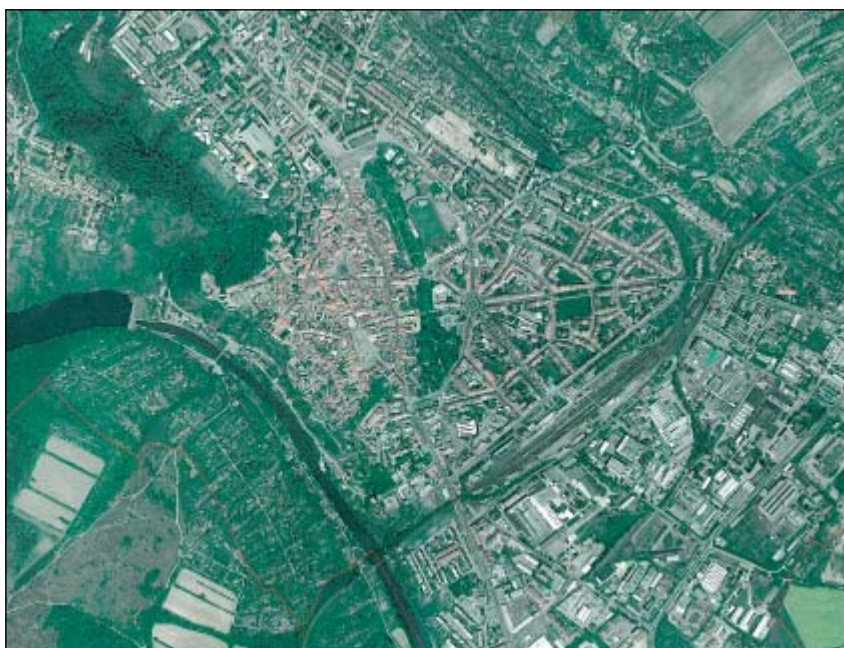
Je zřejmé, že základní funkčně prostorovou osou historického jádra je spojnice jdoucí od Horní brány (od Prahy) přes rostlé trojúhelníkové Horní náměstí, přes Masarykovo náměstí (dříve Dolní) a dále na Vídeň. K ní příčná osa vychází z areálu hradu, prochází Horním náměstím a směřuje na Brno. Tyto historické osy, doplněné později osou okružní třídy, resp. parkovou osou souběžnou, prodloužené na sever v ul. Pražské a na jih v ul. Vídeňské, tvoří základní osnovu města.

Geomorfologické podmínky, které by-



Obr. 6: Letecký snímek Mariánského nám., Husových sadů a přilehlých ulic

Foto © Městský úřad Znojmo (archiv)



Obr. 7: Na ortofotomapě jsou rozdíly ve struktuře jednotlivých částí města dobře patrné - historické centrum s kompaktní zástavbou, vějířovitě založené nové město za hradbami, železnice, strmá údolí a řeka tvoří bariéry dalšímu rozvoji, zeleň prorůstá z příměstské krajiny do organismu města

Foto © Městský úřad Znojmo (archiv)

ly v minulosti rozhodující pro vznik města výjimečných urbanistických kvalit, jsou v současnosti pro jeho další rozvoj značným problémem. Dosavadní plošný rozvoj využil všech vhodných ploch až do široce otevřené údolní nivy řeky Dyje. Hluboká a strmá údolí Dyje a Gránice a údolí Lésky s železniční tratí představují bariéry,

jejichž překročení je pro další rozvoj města Znojma nezbytné. Územní plán Znojma z roku 2004 [5] se jednoznačně přiklonil k překročení údolí Lésky do prostoru Křivánky. Takto koncipovaný prostorový rozvoj města je v celkovém vývoji Znojma adekvátní kroku, který město provedlo před cca 130 lety překročením hradeb.

Použité zdroje:

- [1] RICHTER, V. - SAMEK, B. - STEHLÍK, M. *Znojmo*. Nakladatelství Odeon, 1966.
- [2] TOMAS, J. *Od raně středověké aglomerace k právnímu městu a městskému stavu* (výbor studií). Okresní vlastivědné muzeum Litoměřice, Litoměřice 1999.
- [3] KOZDAS, J. Nástin historického a urbanistického vývoje zahradních a krajinných úprav ve Znojmě a jeho okolí. In: *Ročenka Státního okresního archivu ve Znojmě 2002*, s. 81 - 115.
- [4] KOZDAS, J. Znojenské avenue, bulvár, velkoměstský šachovnicový systém ulic a jejich zaniklý památkový fond. In: *Ročenka Státního okresního archivu ve Znojmě 2001*, s. 98 - 112.
- [5] Územní plán Znojma z roku 2004. Urbanistické středisko Brno, spol. s r.o.

*Ing. Eva Fialová
Fakulta architektury ČVUT*

ENGLISH ABSTRACT

The Impact of the Terrain upon the Urban Development of Znojmo, by Eva Fialová

Located close to the Austrian border, the town of Znojmo lies on the river Dyje, in touch with the eastern border of the Podyjí/Thayatal National Park. The Dyje valley, in an agriculturally exploited country which elsewhere is rather slowly changing, makes a significant dynamic element in the location of the town. The geomorphology of the territory of Znojmo's origin was decisive for the shape of its medieval centre. The configuration of the terrain in the south-west outskirts where the deep and abrupt valleys of the Dyje and the Gránický brook meet, and the shallower valley of the brook of Léska in the north-east, had created favourable conditions for the defence of the town and a unique framework of natural preconditions for a settlement of extraordinary urban characteristics.