

TYOLOGICKÉ ČLENĚNÍ KRAJIN ČESKÉ REPUBLIKY

Jiří Löw, Jaroslav Novák

Za základní impuls pro řešení typologického členění rázovitosti našich krajín je nutno považovat nejen potřebu implementace zásad stanovených v Evropské úmluvě o krajíně, ale i obecnou potřebu sjednocení pohledu na rázovitost a pestrost české krajiny. Vytvoření typologického členění krajiny ČR, zasazeného do evropských kontextů, má vytvořit typologické rámce pro vlastní, individuální členění krajín na místa a oblasti krajinného rázu. Typologicky popsané území ČR má přispět i k uvědomění si vlastní národnosti a místa v sjednocené Evropě. Tento úkol byl předmětem řešení úkolu MŽP ČR Typologie české krajiny [1], jehož výsledky jsou v příspěvku zjednodušeně prezentovány. Typologické členění vytváří zásadní podklad pro definici oblastí a míst krajinného rázu v územně analytických podkladech a následně jejich interpretaci v základních územně plánovacích dokumentech.

Pro celé území ČR byly vypracovány regionální rámce charakteristik kulturních krajín. Bylo provedeno vyhodnocení řady dostupných charakteristik primární, sekundární i terciární krajinné struktury. Při jejich studiu a vzájemném porovnávání se ukázaly být pro popis pestrosti krajín ČR rozhodujícími tyto charakteristiky:

- a. vegetační stupňovitost jako vyjádření změn výškového a expozičního klimatu ovlivňujících sled rozdílů přírodní vegetace na ose teplé – chladné oblasti;
- b. relativní členitost reliéfu jako vyjádření osy rovina – velehory;
- c. vyjádření výjimečnosti typů reliéfu na ose reliéf běžný – zcela výjimečný;
- d. biogeografické podprovincie jako vyjádření odlišnosti geologické, geomorfologické, ale i klimatické na ose nížiny Panonika – mladá pohorí Karpatika;
- e. struktura využití ploch v ose krajiny přírodní – krajiny člověkem podmíněné až přeměněné;
- f. historické typy sídel a jejich plužin jako vyjádření osy návesní a ulicové vsi s neúrodnější nepravou traťovou plužinou – rozptýlené osídlení s krajně neúrodnou plužinou úsekovou;
- g. typy lidového domu, tedy běžných stavebních typů v krajíně odvíjejících se od její kulturní a historické konti-

nuiti na ose panonský hliněný dům – horský roubený dům tyrolský;
h. vývoj a doba osídlení krajiny jako vůdčí charakteristiky průkazu trvalé udržitelnosti využívání krajiny člověkem v historickém kontinuu na ose úrodné, starosídelní krajiny – horské krajiny novověkého osídlení a krajiny dodnes neosídlené.

Při porovnání výsledků diferenciaci území na základě osmi uvedených charakteristik pomocí superpozice jejich map byly vytvořeny tři vůdčí rámcové krajinné typologické řady postihující přímo či zprostředkovaně hlavní skupiny vlastností české krajiny:

- I. Rámcové typy sídelních krajín
- II. Rámcové typy využití krajín
- III. Rámcové typy reliéfu krajín

I. RÁMCOVÉ SÍDELNÍ KRAJINNÉ TYPY

Vznikly syntézou vůdčích charakteristik a., d., f., g. a h. V ČR bylo vymezeno sedm rámcových sídelních typů krajín, které postihují jejich základní vlastnosti a jejich změny na stanovených osách. Jako nejlépe vystihující provázanost těchto charakteristik se ukázalo členění podle doby vzniku dané sídelní krajiny. Projev stejných osídlovacích principů se však výrazně

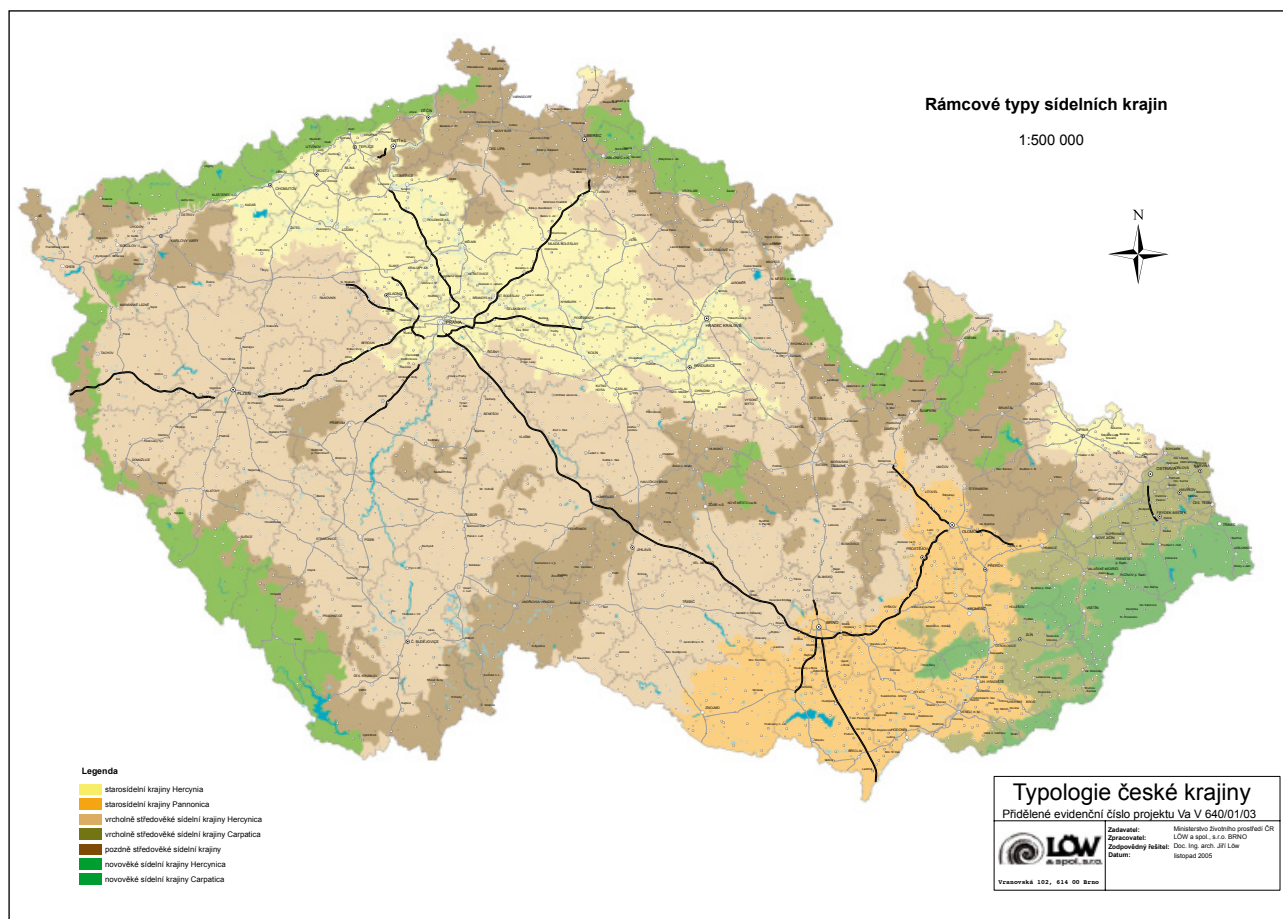
lišil podle celkového charakteru krajiny biogeografických podprovincií. Doba osídlení krajiny dané biogeografické podprovincie pozoruhodně koreluje s příslušnou vegetační stupňovitostí, odpovídá jí i typ sídla a plužiny a lidového domu. Období, kdy se krajina stala sídelní, a tedy člověkem osvojená, se tak ukázalo jako vhodné souhrnné označení jednotlivých sídelních typů krajín.

V České republice tak jsou vymezeny tyto rámcové sídelní typy krajín:

1. Stará sídelní krajina Hercynika¹⁾ a Polonika

- krajina je nepřetržitě osídlena od neolitu,
- zabírá 2. vegetační stupeň Hercynika a 3. vegetační stupeň Polonika v České republice,
- sídelní typy vesnic jsou ve velké většině tvořeny návesními ulicovkami a vesnicemi návesními s nepravými traťovými plužinami,
- pro oblast je charakteristický lidový typ českého a moravského roubeného domu²⁾,
- běžný je reliéf plošin a pahorkatin, charakteristické jsou měkké tvary tvořené plošinami, pánvemi a plochými i členitými pahorkatinami,
- převažují drtivě zemědělské krajiny, vzácné lesozemědělské a lesní krajiny jsou vázány na specifické

1) Hercynikum, Polonikum, Panonikum a Karpatikum jsou běžně používané názvy pro biogeografické (živou část země popisující) provincie – pro stará pohorí Českého masivu (Hercynikum), pro nížiny zasahující do ČR z Polska ve Slezsku a na severní Moravě (Polonikum), pro Uherskou (panonskou) nížinu a pro mladá pohorí karpatského oblouku.
2) Termíny popisující oblasti lidového domu v České republice uváděné v následujícím textu článku jsou převzaty z terminologie předního badatele V. Mencla: Lidová architektura v Československu (Akademia 1980).



Mapa 1: Rámcové typy sídelních krajín

formy reliéfu (údolní nivy, váte píský), dominuje orná půda.

2. Stará sídelní krajina Panonika

- krajina je rovněž nepřetržitě osídlena od neolitu,
- zabírá 1. a 2. vegetační stupeň Panonika a Karpatika,
- sídelní typy vesnic jsou v drtivě většině tvořeny ulicovkami či silnicovkami s nepravými traťovými, případně délkovými plužinami, významně jsou na okrajích přimíšeny vsi návěsní s nepravými traťovými plužinami,
- pro oblast je typický lidový typ hliněného případně kamenného podunajského domu,
- běžným reliéfem jsou plošiny a ploché pahorkatiny, převažuje mírná modelace terénu bez výraznějších převýšení,
- je tvořena převážně zemědělskými krajinami, místně i lesozemědělskými, zemědělské půdy jsou v drtivě většině zorněny.

3. Vrcholně středověká sídelní krajina Hercynika

- zabírá 3. a většinu 4. vegetačního stupně,
- sídelní typy vesnic jsou v naprosté většině tvořeny návěsními (a návěsními ulicovými) vsemi s pravou traťovou plužinou; ve východní, Jesenické části, k nim okrajově přibývají i řadové vsi (lesní lánové vsi) se záhumenicovou plužinou,
- pro oblast je typický český a moravský roubený dům, v severozápadní části sem přesahuje i dům západoevropský hrázděný, v Jesenické oblasti i roubený dům slezského pomezí,
- jde o oblast nepřetržitě osídlenou od vrcholného středověku, tj. od 13. až 14. století,
- georeliéf je v naprosté většině tvořen členitými pahorkatinami a plochými vrchovinami, v jižních Čechách i chladnějšími rovinami pánví,
- lesozemědělská krajina, lesní a zemědělská krajina tvoří pouze enklávy.

4. Vrcholně středověká sídelní krajina Karpatika

- tvoří ji 3. a většina 4. vegetačního stupně,
- sídelní typy vesnic v jižní části jsou tvořeny návěsními (a návěsními ulicovými) vesnicemi s pravou traťovou plužinou, v severní části, od Moravské brány na sever, vesnicemi řadovými se záhumenicovou plužinou,
- oblast je typická pestrou skladbou původních typů domů²⁾ – od hliněných na jihu přes moravský roubený dům moravského Valašska po dům slezského pomezí,
- jde o oblast nepřetržitě osídlenou od vrcholného středověku, tj. od 13. a 14. století,
- v reliéfu plošně převládají členité pahorkatiny,
- typ je tvořen v drtivě většině lesovní krajinou, lesní a polní krajina tvoří pouze enklávy.

5. Pozdně středověká sídelní krajina Hercynika

- typ je tvořen krajinou Hercynika z části ve 4. a zcela v 5. vegetačním stupni,
- sídelní typy vesnic jsou v jižní části území tvořeny okrouhlicemi s paprskovitou záhumenicovou plužinou, v severní části (od osy Hlinsko - Bystré na Žďársku a údolím Ohře na Karlovarsku) všemi řadovými (lesními lánovými) se záhumenicovou plužinou,
- pro typ ve vnitrozemí je typický českomoravský roubený dům, v severních příhraničních oblastech se v něm projevuje vliv roubeného domu slezského pomezí a západoevropského domu hrázdného,
- jde o oblast nepřetržitě osídlenou až od pozdního středověku, tj. od druhé poloviny 14. století a před rokem 1500 po Kr.,
- reliéf je v převážné většině tvořen členitými i plochými vrchovinami a hornatinami,
- typ je tvořen převážně lesozemědělskou, často však i lesní krajinou, zemědělská krajina tvoří pouze enklávy.

6. Novověká sídelní krajina Hercynika

- typ je tvořen krajinou Hercynika z části v 5. a ve všech vyšších vegetačních stupních,
- typické sídelní typy vesnic jsou řadové vsi (lesní lánové) se záhumenicemi, typicky doplněné rozptýleným osídlením osamělých dvorců s plužinou úsekovou,
- typ je z hlediska kulturních okruhů vyhraněn vnějšími vlivy, kdy v severovýchodních pohořích převažoval v klasické formě roubený dům slezského pohraničí, na Krušnohorsku vystřídáný západoevropským domem hrázdným a na Šumavě dokonce alpským roubeným domem,
- jde o oblast osídlenou až v novověku, tj. nejdříve od 16. století,
- georeliéf je převážně tvořen hornatinami. Ve vysokých polohách se často uplatňuje velehorský reliéf, v nižších polohách zase členité vrchoviny,
- v typu je zastoupena především krajina lesní.

7. Novověká sídelní krajina Karpatika

- typ je tvořen krajinou Karpatika z části ve 4. a dále ve vyšších vegetačních stupních,
- typickými sídelními typy vesnic jsou valašské řadové a řetězové vsi s dělenými záhumenicemi, typicky doplněné rozptýleným osídlením osamělých dvorců s plužinou úsekovou ve vyšších polohách,
- typ je z hlediska kulturních okruhů klasicky vyhraněn v roubených typech domů moravského Valaška a góralského typu na Těšinsku,
- jde o oblast osídlenou až v novověku, tj. nejdříve od 16. století,
- v georeliéfu silně převažují hornatiny, nižší polohy částečně náležejí k členitým vrchovinám,
- v typu je zastoupena především krajina lesní.

II. RÁMCOVÉ KRAJINNÉ TYPY ZPŮSOBŮ VYUŽITÍ ÚZEMÍ

Druhou vůdčí charakteristikou typologické řady je e. – struktura využití ploch v osách krajiny přírodní – krajiny přírodně blízké – krajiny člověkem podmíněné až přeměněné. Jde o vůdčí charakteristiku sekundární krajinné struktury. Tato charakteristika krajinu ČR člení podle převažujícího způsobu jejího využití. Tomu odpovídá dlouhodobě i typ aktuálního pokryvu zemského povrchu. Tato charakteristika též přeneseně vyjadřuje i intenzitu antropické přeměny přirozených stanovišť. Na tomto účelově zjednodušeném základě lze v ČR vymezit šest rámcových typů využití území:

Z. Zemědělské krajiny

Lidskou kultivací silně pozměněný typ krajin. Lesy zabírají méně než 10% plochy, 90% tvoří zemědělské plochy polí a trvalých travních porostů. Mají pohledově otevřený charakter.

M. Lesozemědělské krajiny

Z pohledu vnitřní struktury se jedná o heterogenní, přechodový krajinný typ, charakteristický střídáním lesních a nelesních stanovišť. Zastoupení ploch porostlých dřevinnou vegetací kolísá mezi 10% až 70%. Krajiny mají charakter převážně polootevřený.

L. Lesní krajiny

Lidskými zásahy méně pozměněný, vzácně až přírodní, typ krajin. Lesní krajiny jsou charakteristické velkou převahou lesních porostů (nejméně 70% plochy). Až na výjimky jsou základním typem matric potenciální vegetace u nás. Mají pohledově uzavřený charakter.

R. Rybníční krajiny

Jsou charakteristické vysokým prostorovým zastoupením mělkých vodních ploch.

H. Krajiny horských holí

Zahrnují u nás raritní území ležící ve velehorských fragmentech nad horní hranici lesa.

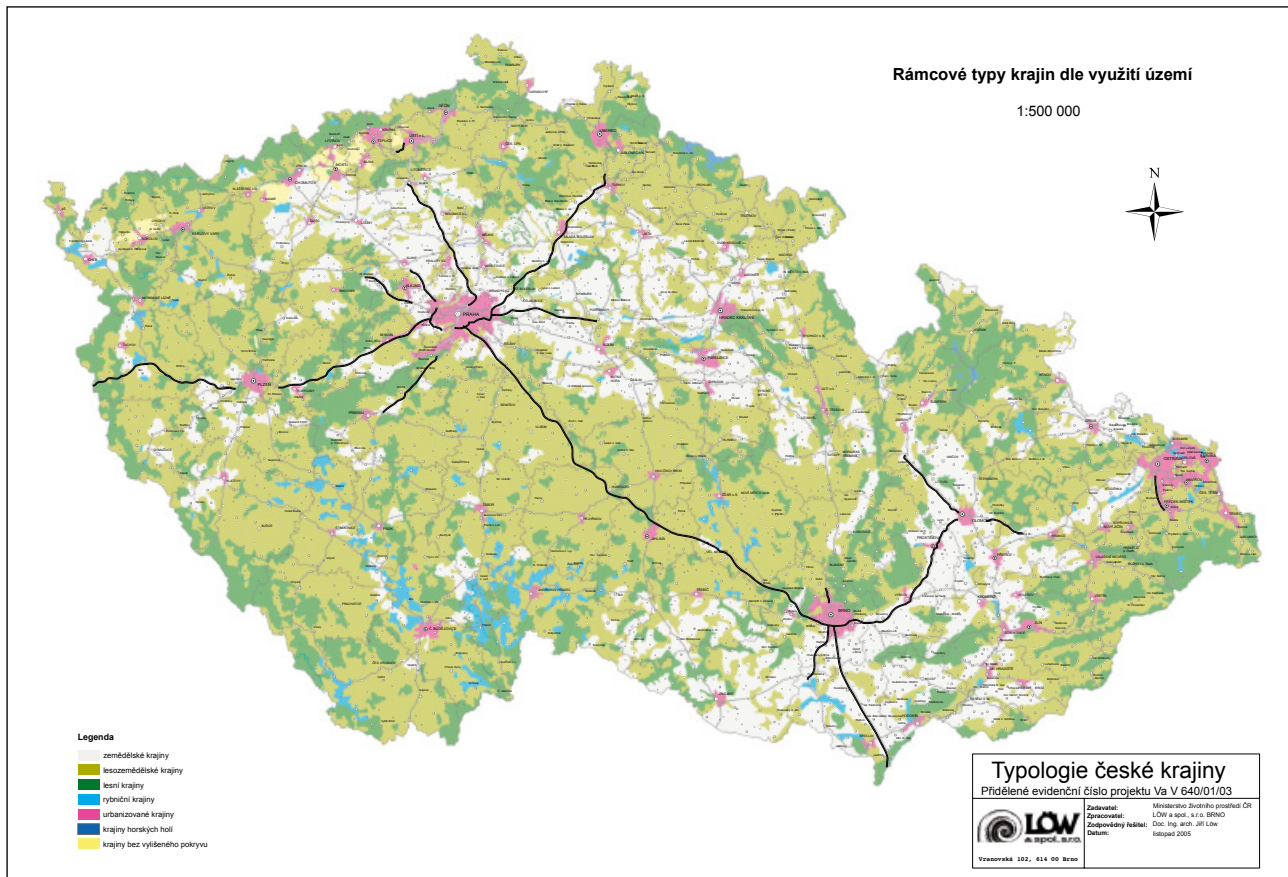
U. Urbanizované krajiny

Člověkem nejintenzivněji ovlivněný typ krajin. Je charakteristický převahou budov, zpevněných ploch a otevřených technologií.

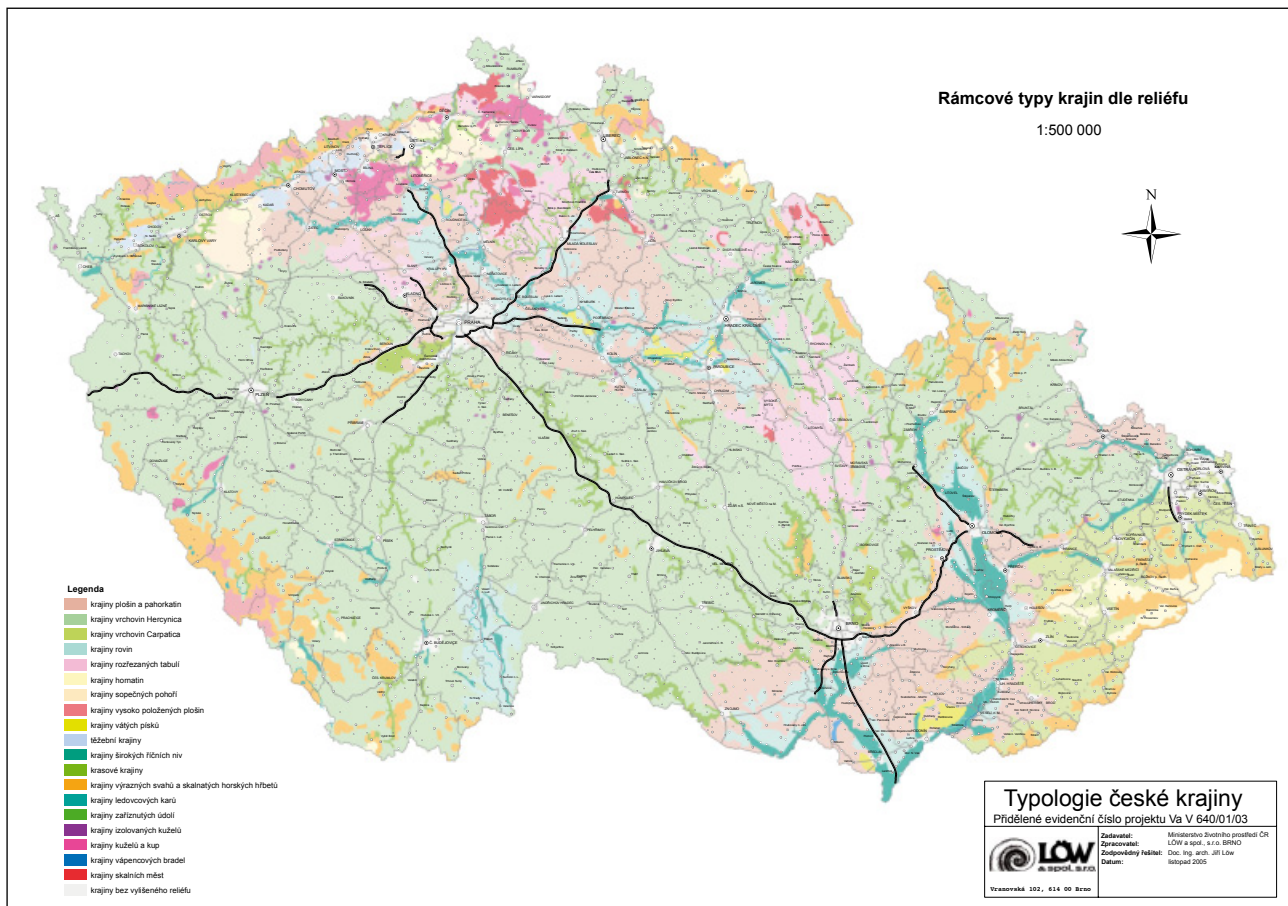
III. RÁMCOVÉ KRAJINNÉ TYPY DLE RELIEFU

Byly vymezovány podle vůdčích charakteristik b. a c., kde rozhodovaly jejich výraznost a odlišnost od okolí a také vzácnost. Tak bylo v ČR vymezeno devatenáct typů krajin. Z nichž čtyři (č. 1, 2, 3 a 6) jsou v ČR zastoupeny běžně a tvoří a vytvářejí základ naší krajiny (okolo 68,25% území ČR), ostatní jsou vzácné a krajinám dávají individuální ráz.

1. **Krajiny plošin a plochých pahorkatin** (zabírají 11,57% území)
2. **Krajiny členitých pahorkatin a vrchovin Hercynika** (zabírají 51,34% území)
3. **Krajiny vrchovin Karpatika** (zabírají 3,95% území)
4. **Krajiny rovin** (zabírají 5,10% území)
5. **Krajiny rozřezaných tabulí** (zabírají 4,35% území)
6. **Krajiny hornatin** (zabírají 1,39% území)
7. **Krajiny sopečných pohoří** (zabírají 1,13% území)
8. **Krajiny vysoko položených plošin** (zabírají 0,99% území)



Mapa 2: Rámcové typy krajín dle využití území



Mapa 3: Rámcové typy krajín dle reliéfu

9. **Krajiny vátých písků** (zabírají 0,39% území)
10. **Těžební krajiny** (zabírají 0,49% území)
11. **Krajiny širokých říčních niv** (zabírají 3,15% území)
12. **Krasové krajiny** (zabírají 0,42% území)
13. **Krajiny výrazných svahů a skalnatých a horských hřbetů** (zabírají 6,85% území)
14. **Krajiny ledovcových karů** (zabírají 0,02% území)
15. **Krajiny zaříznutých údolí** (zabírají 4,04% území)
16. **Izolované kužele** (zabírají 0,20% území)
17. **Krajiny kup a kuželů** (zabírají 0,87% území)
18. **Krajiny vápencových bradel** (zabírají 0,02% území)
19. **Krajiny skalních měst** (0,76% území)

Výsledné rámcové typy českých krajin vznikly potom překryvem těchto dílčích typizací. Každý rámcový krajinný typ je tak charakterizován trojmístným kódem, kde první pořadí znamená sídelní typ krajin, druhý typ využití území a třetí typ reliéfu. Z 938 možných kombinací bylo v ČR vymezeno 160 typů krajin. Je nutno zdůraznit, že typizace krajin má pro

hodnocení krajinného rázu vytvářet sjednocující rámce, nikoliv je přímo popisovat. Pro hodnocení krajinného rázu jsou tak významné především jako podchycení širších vztahů.

Použité zdroje:

[1] – Löw & spol., s.r.o. *Typologie české krajiny*. Výzkumný úkol MŽP ČR VaV/640/1/03, 2003–2005.

*Ing. arch. Jiří Löw
Mgr. Jaroslav Novák
Löw & spol., s.r.o.*

ENGLISH ABSTRACT

Typological Subdivision of Landscapes in the Czech Republic, by Jiří Löw & Jaroslav Novák

There is one more basic stimulus for the elaboration of the typological subdivision of our landscape characteristics than just the implementation of the provisions of the European Convention on Landscape: a general need for the unification of the view on the characteristics and variety of the Czech landscape. The purpose of the typological subdivision, as anchored in European contexts, is to make certain typological frameworks for individual subdivisions of landscapes into places and regions of specific landscape patterns. A typologically described territory of the Czech Republic should also contribute to the notion of specific national features within a unified Europe. Such typological subdivision is essential for the definition of local and regional landscape patterns in the documents of physical analysis, to be subsequently interpreted in basic physical planning documents.