

„PORTÁL JUAP ZLÍNSKÉHO KRAJE“ TECHNOLOGICKÝ NÁSTROJ PRO ORP V OBLASTI TVORBY A ÚDRŽBY ÚAP

Jaroslav Pospíšil

Zlínský kraj poskytuje obcím s rozšířenou působností ve svém správním obvodu technologickou podporu při vytváření a udržování jejich územně analytických podkladů. Nástrojem podpory je portál JUAP¹⁾ umožňující z jednoho místa přistupovat k veškerým údajům o území všech obcí s rozšířenou působností kraje a tyto údaje o území z tohoto místa vzdáleně spravovat. Stejně tak tento nástroj umožňuje shromáždění a zpřístupnění veškerých výstupů z územně analytických podkladů – rozborů udržitelného rozvoje území. Jednotné řešení pro obce s rozšířenou působností Zlínského kraje umožňuje i jednotnou podobu výstupů v prostředí portálu JUAP.

Úvod

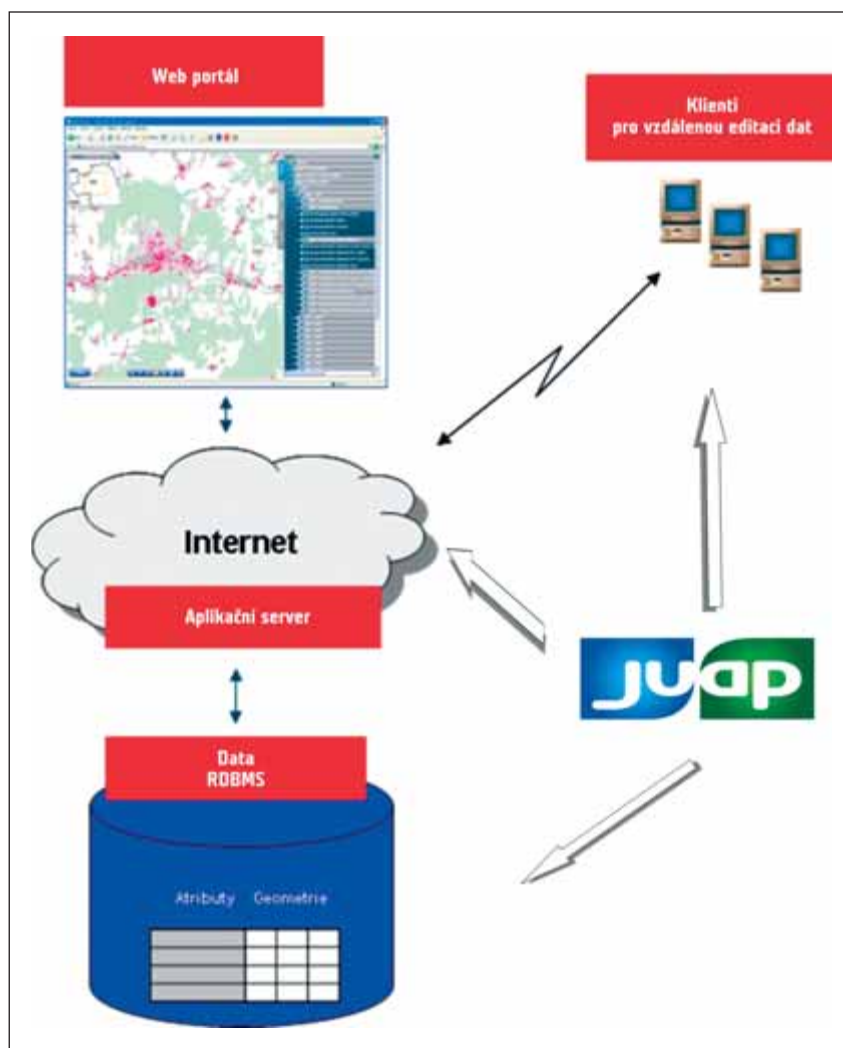
Všechny obce s rozšířenou působností Zlínského kraje postupují při tvorbě a údržbě územně analytických podkladů pro svá správní území jednotným způsobem na základě Smlouvy o partnerství uzavřené v roce 2007. Jednotné zpracování se týká jak datové základny územně analytických podkladů (stejný katalog jevů a datový model, stejná vizualizace dat), tak i podoby výsledného rozboru udržitelného rozvoje území.

Celé toto řešení je zastřešeno službou – technologickým nástrojem (webový portál), který obcím s rozšířenou působností poskytuje Zlínský kraj. Jednotliví partneři se na provozu webového portálu podílejí finančně podle dohodnutých kritérií (velikost správního území, objemy dat atd.), část provozu finančně zabezpečuje i Zlínský kraj.

Služba je zajištěna prostřednictvím outsourcingu, což umožňuje pracovníkům kraje (Odbor územního plánování a stavebního řádu společně s Oddělením informatiky odboru Kanceláře ředitele) nezabývat se technologickými záležitostmi a věnovat se projektu po stránce metodické a organizační. Stejně tak pořizovatelé územně analytických podkladů obcí s rozšířenou působností se nemusejí soustředit na problémy typu „jak vůbec územně analytické podklady uchopit a zpracovat“, ale mohou se věnovat jejich vlastní tvorbě a údržbě.

Celý systém je organizačně zajištěn z prostředí jednoho ze subportálů Zlínského kraje na adrese <http://www.juap-zk.cz/>. K dispozici jsou zde popisy řešení, použité modely zpracování, seznamy

a statistiky k jednotlivým sledovaným jevům a především linky na datovou základnu územně analytických podkladů a rozborů udržitelného rozvoje území obcí s rozšířenou působností a kraje.



Obecná koncepce systému

1) JUAP – Jednotné územně analytické podklady.

Hlavní principy fungování portálu JUAP

Základem systému je jeden datový sklad obsahující veškerá dostupná data územně analytických podkladů pro celý Zlínský kraj. Nad datovým skladem existuje aplikační rozhraní, které umožňuje vzdálený přístup k jeho obsahu, zajišťuje veškeré prostředky pro tvorbu a správu dat (vkládání, editace, opatřování metadaty atd.) a ve výsledku zobrazuje jeho obsah v prostředí webových prohlížečů.

Samotný webový portál je přístupný z adresy <https://juapzk.geostore.cz/portal/>.

K portálu JUAP existují přesně nadefinované podmínky užití, každý z přístupujících subjektů (jak pořizovatelé územně analytických podkladů, poskytovatelé údajů o území, projektanti územních plánů a orgány veřejné správy, tak i ostatní veřejnost) má přidělené role, které jsou ošetřeny při registraci do systému (jsou mu přidělena určitá práva nebo jejich kombinace) nebo je přeřazen do omezeného režimu pro veřejnost. Portál JUAP byl od počátku koncipován jako nástroj pro pořizovatele územně analytických podkladů obcí s rozšířenou působností s cílem napomoci jim při naplňování povinnosti pořízení těchto územně analytických podkladů a jejich následného zveřejnění (zpřístupnění). Tito pořizovatelé mají tedy nastavena práva nejvyšší a mohou si tedy sami kompletně ovládat a administrovat kompletní obsah územně analytických podkladů pro svá správní území.

Základní postupy při tvorbě a údržbě datové základny

Pořizovatel územně analytických podkladů je přesně veden pomocí katalogu jevů (sledované jevy podle přílohy č. 1 k vyhlášce č. 500/2006 Sb., částí A, rozdělené do blíže specifikovaných tzv. podjevů – vrstev) a na něho nasazeného datového modelu CAD/GIS, který jednoznačně určuje zařazení každého sledovaného jevu, resp. vrstvy do příslušné škatulky v datovém skladu. Současně je přesně nadefinováno propojení sledovaných jevů

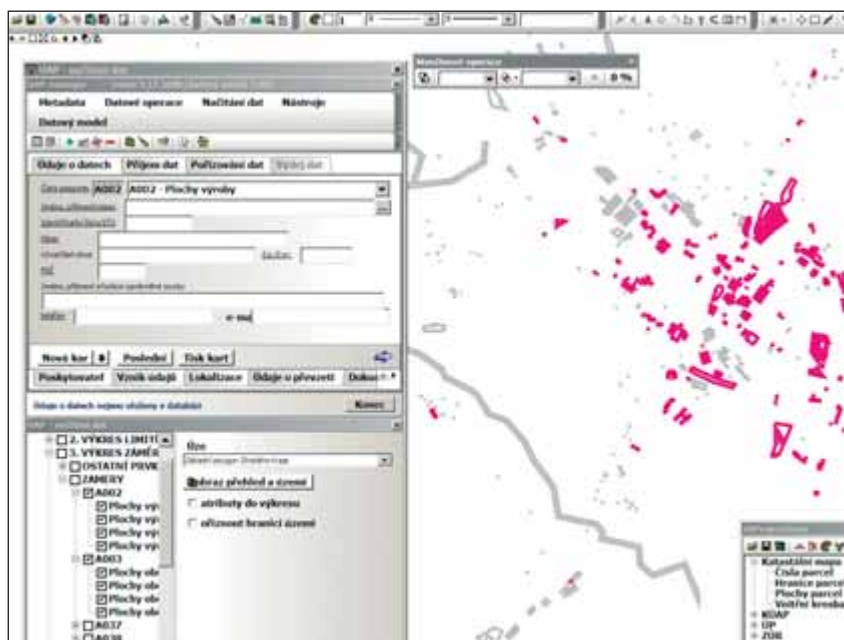
(vrstev) s příslušnými metadatovými informacemi, v tomto případě v podobě přepsaných údajů z pasportů údajů o území. Tím je zabezpečeno, že pořizovatel územně analytických podkladů nemůže zpracovat žádný údaj o území nesprávným způsobem a současně to, že každý údaj o území je opatřen příslušným pasportem.

Pro ilustraci ukázka z katalogu jevů územně analytických podkladů portálu JUAP:

A054 – Objekt/zařízení protipovodňové ochrany → Protieroční příkop L_Návrh A054 – Objekt/zařízení protipovodňové ochrany → Protieroční příkop L_Stav A054 – Objekt/zařízení protipovodňové ochrany → Průleh L_Návrh A054 – Objekt/zařízení protipovodňové ochrany → Průleh L_Stav

ochrany → Protipovodňová hráz L_Návrh A054 – Objekt/zařízení protipovodňové ochrany → Protipovodňová hráz L_Stav A054 – Objekt/zařízení protipovodňové ochrany → Průleh L_Návrh A054 – Objekt/zařízení protipovodňové ochrany → Průleh L_Stav

Všechny údaje o území (a jejich příslušná metadata) v datovém skladu existují s časovým razítkem – obsah datového skladu je verzovaný. Je tedy možné využívat pohledy na data v časových řezech, např. v případě řešení nějakého sporu dohledat konkrétní údaj o území k přesnému datu a v kontextu s ostatními sledovanými jevy. Nastavený základní princip tvorby a údržby



Ukázka klienta pro vzdálenou editaci dat



Ukázka výkresové sestavy „Limity využití území“

údajů o území v prostředí portálu JUAP (každý pořizovatel územně analytických podkladů si na základě jednotného předpisu pořizuje a spravuje údaje o území pro své správní území, stejným způsobem postupují všichni pořizovatelé územně analytických podkladů v celém Zlínském kraji) vede k tomu, že se jako skládačka vytvoří ucelená datová základna pro celý Zlínský kraj, samozřejmě i s tím, že jsou vyřešeny případné nenávaznosti na stycích správních území (pořizovatel územně analytických podkladů při vkládání nového údaje o území přihlíží k jeho podobě na sousedním území, na případné nesoulady reaguje tak, aby byly odstraněny). Takto vzniklá datová základna je jednoduše využitelná pro úroveň územně analytických podkladů kraje.

Zpřístupnění datové základny územně analytických podkladů

Nejdůležitější částí celého technologického řešení je webový mapový server zobrazující podle potřeby aktuální nebo historický obsah datového skladu.

Mapová kompozice vzniká složením všech sledovaných údajů územně analytických podkladů seřazených jednak do podoby předdefinovaných výkresových sestav (Výkres limitů, Výkres záměrů na provedení změn v území, Výkres hodnot, Problémový výkres) a jednak do jejich kompletní sestavy (ÚAP A, ÚAP B) rozdělené pro vyšší přehlednost do skupin, jevů a vrstev. Ke všem údajům o území a výkresovým sestavám je možné zapnout referenční mapové podklady (ortofotomapy, parcelní kresbu, odvozeninu z Účelové katastrální mapy blokovou mapu, Základní mapy ČR, vrstevnice atd.), které mj. umožňují jejich polohovou interpretaci (souvztažnost dat) na základě informací z metadatové části o použitém mapovém podkladu.

Podle nastavených práv mohou uživatelé portálu JUAP v prostředí webového mapového serveru vytvářet různé kompozice z údajů o území, např. prohlédnout si pouze vybrané vrstvy v kombinaci s příslušným mapovým podkladem. Nejnižší práva má v tom-



Ukázka výkresové sestavy „Hlavní výkres územního plánu“

to místě nedefinovaná veřejnost, která tyto kombinace vytvářet nemůže a má přístup pouze k předdefinovaným výkresovým sestavám. Všichni uživatelé portálu JUAP mají možnost využívat dalších funkcionalit mapového serveru – např. získávat informace o jevech k vybrané parcele, vyhledávat zájmové území, zobrazovat zájmové území a vybraná data v různých měřících, využívat výhod dynamické legendy (její automatické generování související jen se zobrazenými daty), vrstvy prohlížet v „průhledné“ podobě, prohlížet atributy a metadata (přepsané pasporty údajů o území) vybraného prvku, tisknout mapové kompozice včetně symbolologie zobrazených prvků atd.

Nad rámec územně analytických podkladů je portál JUAP využíván i pro zpřístupnění územních plánů zpracovávaných na území Zlínského kraje (opět jednotným způsobem na základě jednotného katalogu jevů a datového modelu shodného s modelem územně analytických podkladů). Výhody tohoto postupu a shromáždění dat územního plánu na stejném místě jako datové základny územně analytických podkladů jsou nasnadě: data územně analytických podkladů a data územních plánů mezi sebou navzájem kooperují (např. návrhové plochy z územních plánů se stávají záměrem na změnu území v územně analytických podkladech, takže je lze jednoduše přebírat). Stejně tak lze v prostředí portálu JUAP najít i data Zásad územního rozvoje Zlínského kraje, které opět představují v územně analytických podkla-

dech vstupní limit. Stejným způsobem mohou uživatelé tyto vrstvy kombinovat s dalšími údaji o území, vše podle nastavených práv v přístupu k portálu.

Data obsažená v datovém skladu portálu JUAP lze vydávat oprávněným subjektům (opět podle nastavených přístupových práv) prostřednictvím výdejového modulu, kdy si žadatel vzdáleně vybírá požadované údaje o území, požadovaný rozsah území, časový rozsah dat atd. Modul umožňuje sledování vyřizování požadavku žadatele, sledování evidence o výdejích (komu byly poskytnuty a za jakým účelem, v jakém rozsahu, za jakých podmínek atd.)

Rozbory udržitelného rozvoje území

Portál JUAP nemá pouze funkci technologického nástroje pro správu a údržbu datové základny územně analytických podkladů, ale poskytuje obcím s rozšířenou působností i prostor pro zveřejnění zpracovaných rozborů udržitelného rozvoje území. Ty jsou zde zveřejněny kompletně včetně statické podoby příslušného problémového výkresu. Náhled na tyto dokumentace je možný z adresy <http://www.juap-zk.cz/lstDoc.aspx?nid=8836>. Stejně jako u datové základny platí i u rozborů udržitelného rozvoje území, že jsou zpracovány jednotně a stejným způsobem. Každý pořizovatel územně analytických podkladů si obsluhuje své správní území a svou část portálu JUAP.

Závěr

Uvedené řešení problematiky technologické podpory kraje obcím s rozšířenou působností v oblasti územně analytických podkladů se stalo vzorem pro vytvoření obsahu typizovaného projektového záměru „Nástroje pro tvorbu a údržbu územně analytických podkladů“ (součást projektu „Digitální mapa veřejné správy“) pro žádosti krajů o dotace z IOP, oblast intervence 2.1. Stav existující ve Zlínském kraji byl v projektu nastaven jako maximální varianta s tím, že ne všechny

kraje mohou dosáhnout stejné výsledné úrovně spočívající např. ve stoprocentní vektorové podobě obsahu datového skladu. V každém případě by se však některé z použitých principů mohly stát standardem i v jiných krajích. Doporučit lze na základě zkušeností Zlínského kraje především:

- jednotné katalogy jevů a datové modely pro všechny obce s rozšířenou působností kraje;
- existenci pouze jednoho datového skladu (krajské technologické centrum) bez replikace v obcích s rozšířenou působností.

Z dalších doporučení (už se nevztahujících k projektovému záměru „Nástroje pro tvorbu a údržbu územně analytických podkladů“) lze zmínit např. přeměrování tvorby a údržby datové základny územně analytických podkladů z externích subjektů pouze na pořizovatele územně analytických podkladů, tedy kvalitní personální zabezpečení této agendy.

*Mgr. Jaroslav Pospíšil
Odbor územního plánování
a stavebního řádu
Krajský úřad Zlínského kraje*

ENGLISH ABSTRACT

The JUAP Portal of the Zlín Region: A technological tool for the municipalities of extended powers to make and maintain documents of spatial analysis, by Jaroslav Pospíšil

The Zlín Region offers technological support to the local municipalities with extended powers in order to create and maintain their documents of spatial analysis. The tool of such support is the JUAP portal, enabling to access and administer all the data about the territories of the extended power municipalities within the Region. Also, the tool makes it possible to collect and provide all the output of the documents of the analysis of their sustainable development. Moreover, such unified solution for the municipalities with extended powers provides for a unified form of the output within the JUAP portal.