

ŽIDOVSKÁ ČTVRŤ V TŘEBÍČI 7 LET PO ZÁPISU DO SEZNAMU SVĚTOVÉHO KULTURNÍHO A PŘÍRODNÍHO DĚDICTVÍ UNESCO

Lubor Herzán

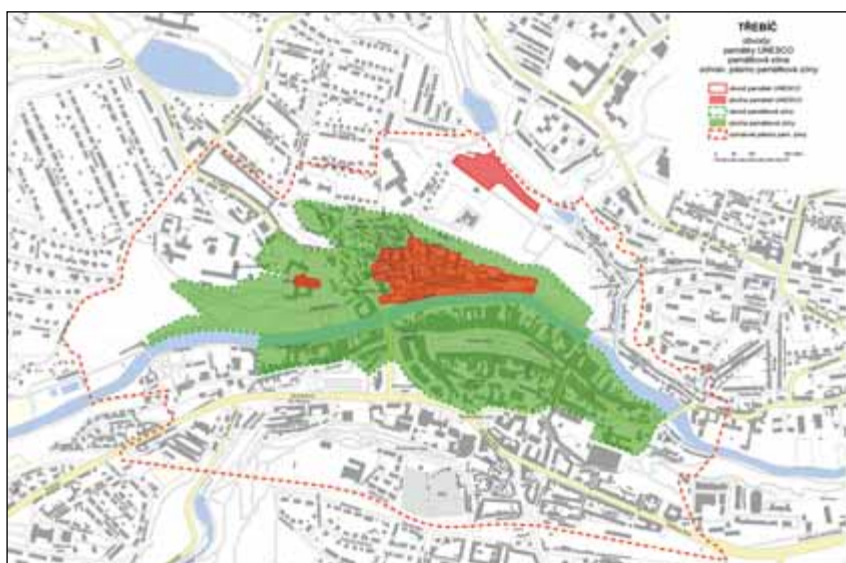
Třebíčská židovská čtvrť byla spolu s bazilikou sv. Prokopa zapsána v roce 2003 do prestižního Seznamu světového kulturního a přírodního dědictví UNESCO. Přitom ještě koncem 80. let 20. stol. bylo toto území určeno k plošné asanaci. Komplikovaný vývoj této části města od 2. poloviny 90. let až po současnost je obsahem následujícího článku. Důraz je přitom kladen zejména na věcně a časově propojené kroky, které třebíčská radnice podnikla při záchraně tohoto unikátního území, a kterými zároveň získala nové, mimořádně atraktivní plochy pro rozvoj celoměstských i nadměstských funkcí.

Odmítnutí demoličních plánů

Třebíčská židovská čtvrť je spolu s bazilikou sv. Prokopa dvanáctou a zatím poslední památkou v České republice, jež se dostala na prestižní Seznam světového kulturního a přírodního dědictví UNESCO. Této klíčové události v moderních dějinách města však předcházelo obrovské úsilí řady nadšenců v čele s prvním polistopadovým starostou Třebíče MVDr. Pavlem Heřmanem, úsilí vpravdě sysifovské, neboť si nevytklo za cíl nic menšího, než záchranu unikátní, ale totálně zchátralé a zanedbané židovské čtvrti a její přeměnu na prosperující součást městského centra při zachování a rozvinutí jejích urbanistických, architektonických i památkových kvalit. Přitom

nechybělo mnoho a nebylo co zachraňovat. Rozsáhlé demolice probíhající v městském centru v 70. a 80. letech minulého století se podle tehdejších megalomanských plánů komunistického režimu neměly zastavit ani před židovskou čtvrtí. Podle asanačního plánu centra města z roku 1975 měla na většině tohoto území proběhnout plošná asanace a zmizelá historická zástavba měla být nahrazena výškovými panelovými bytovými domy. (*Asanační podrobný územní plán centra města – zpracoval Státní ústav pro rekonstrukci památkových měst a objektů Praha v roce 1975*). Přestože v období prvé poloviny 90. let nikoho ani nenapadlo uvažovat o možnosti zápisu tohoto území do seznamu UNESCO, o desetiletí později se zápis stal realitou. Tento bezprecedentní dějinný pa-

radox je možno ve zkratce vyjádřit sloganem „Od asanace k UNESCO.“ Hektické období 1. poloviny 90. let, které mělo klíčový význam pro rozvoj tohoto území, jsem stručně popsal v článku „Regenerace levobřežní části městské památkové zóny Třebíč“ uveřejněném v odborném časopise Územní rozvoj 2/1996. Závěr článku tvoří konstatování: „Proces revitalizace tohoto rozsáhlého území byl tedy úspěšně nastartován. Hlavním úkolem města v dalším období bude usměrňovat jej tak, aby rozvoj byl vyvážený a aby byly zohledněny nejen oprávněné požadavky obyvatel a podnikatelů, ale i potřeby ochrany historického dědictví, identity města a v neposlední řadě i přiměřený podíl stálého bydlení. Jenom tak se levobřežní část MPZ stane organickou součástí městského centra.“ O tom, do jaké míry se podařilo tuto vizi naplnit, pojednává tento článek.



Členění památky UNESCO

Tři pilíře revitalizace

Záměr zvýšit atraktivitu území pro obyvatele, návštěvníky i investory spočíval na třech základních pilířích: jednalo se o komplexní regeneraci totálně zanedbaných inženýrských sítí, ochranu před povodněmi a pěší napojení dříve izolovaného území bývalé židovské čtvrti na ostatní části městského centra.

Kompletní obnova zchátralých a mnohde i zcela nefunkčních nebo chybějících inženýrských sítí si vyžádala obrovské zemní práce, které výrazně zkomplikovaly život obyvatel tohoto území. Díky

půjčce, kterou město Třebíč získalo z programu Mufis, se však práce výrazně urychlily a toto pro obyvatele velmi nepříjemné období spojené s obtížným přístupem do vlastních objektů, častými výpadky dodávky vody, elektřiny a ostatních médií a dalšími problémy se podařilo zkrátit na pouhý jeden rok. Přijetí půjčky, jejíž splatnost končí až v letošním roce, byla i předmětem ostré kritiky části zastupitelstva, nicméně tato myšlenka získala většinovou podporu a mohla být uskutečněna. Nedílnou součástí obnovy inženýrských sítí byl i návrat původní kamenné dlažby, v dobách komunismu zalité asfaltem. Její poškozené části byly nahrazeny starou dlažbou, kterou pracovníci radnice sháněli i v jiných městech, takže dnes je obtížně rozeznatelné, kde je dlažba původní a kde doplněná. Kromě výrazného zlepšení estetických hodnot území došlo i k velice pozitivní změně technické. Asfaltový povrch komunikací tvořil dříve izolaci proti vodě, jež tak nemohla vzlínat přímo vzhůru a musela si hledat náhradní cestu do zdí okolních domů, které tím velice trpěly. Návratem klasické dlažby do ulic došlo i k výraznému snížení vlhkosti zdí těchto domů.

Velkým problémem čtvrti je skutečnost, že se nachází (stejně jako značná část městského centra) v záplavovém území řeky Jihlavy. Poslední velká povodeň zde ukázala svou sílu v květnu roku 1985 – v ulicích židovské čtvrti bylo tehdy více než metr vody. Proto je logické, že snaha zabránit podobným živelním pohromám byla jednou ze tří priorit programu regenerace, placených z půjčky Mufis. Problematika je však natolik zajímavá a rozsáhlá, že si zaslouží samostatný článek.

Třetím prioritním programem, hrazeným z prostředků Mufis bylo vybudování dvou pěších lávek spojujících dříve izolovanou židovskou čtvrt' s ostatními částmi města. V roce 1995 si Třebíč připomínala významné výročí. Uplynulo právě 660 let od doby, kdy tehdejší markrabě moravský (pozdější Karel IV. – český král a římský císař) povýšil městská práva Třebíče na úroveň královských měst. Při přípravě oslav bylo záměrem tehdejšího vedení města, aby připomínka významného výročí kromě obligátních projevů, hudebních vystoupení a podobných akti-

vit zanechala na tváři města i trvalejší stopu. Volba padla na stavbu pěší lávky kolem skály masivu Hrádek. Vzniklo tak komfortní pěší propojení židovské čtvrti s Hasskovou zahradou, kde stezka plynule navázala na již existující a hojně využívaný pěší tah spojující lidnatá sídliště na severním okraji města s jeho centrem. Výstavba lávky ukázala i další zajímavý jev, a sice zapojení veřejnosti do procesu revitalizace. Do té doby byla zpracována celá řada studií, projektů, rozborů a dalších prací, které byly nepochybně nutným krokem, podmiňujícím plynulou revitalizaci čtvrti, ale pro laickou veřejnost se jednalo pouze o jakousi hru s papíry, jakých předtím zažili už nespočet a které nevedly k praktickým výsledkům, pozitivně ovlivňujícím jejich životy. Teprve v okamžiku, kdy se lávka kolem skály začala stavět, uvědomili si, že tentokrát se jedná o počátek skutečné revitalizace, nikoli o bezobsažný byrokratický proces, jehož jediným výsledkem jsou pouze hory papírů, na které si za pár týdnů nikdo ani nevzpomene. Jednalo se o zlomový moment. Veřejnost přijala revitalizaci za svou a ve své většině se s ní ztotožnila. Potvrzením této tendence se stal následující rok 1996, kdy byla slavnostně předávána do užívání lávka druhá, klenoucí se přes řeku Jihlavu a spojující židovskou čtvrt' s pravobřežní částí centra. Přesto, že bylo mimořádně špatné počasí a byly obavy, zda vůbec někdo přijde, zúčastnily se slavnostního otevření stovky občanů. I když to může znít poněkud nadnese-

ně, jejich účast bylo možno chápat jako spontánní podporu započatému procesu revitalizace.

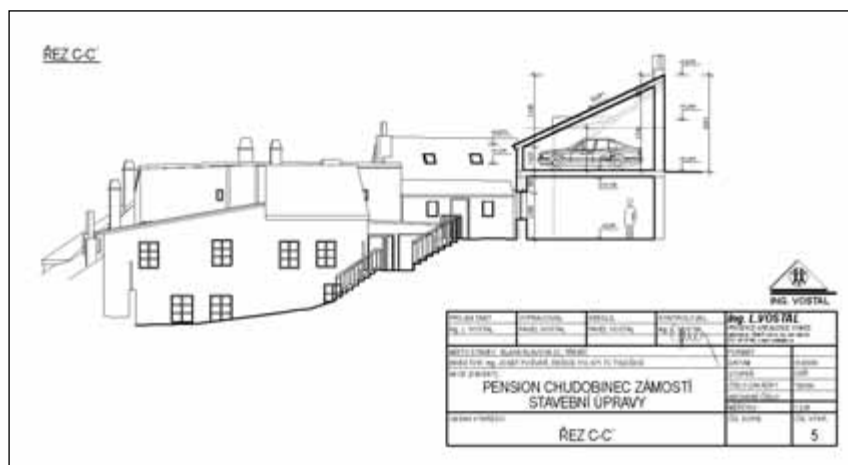
Rozvoj území se rozbíhá

Na dobře přístupném území, chráněném alespoň před běžnými povodněmi a s fungující infrastrukturou, pak v rychlém sledu následovala obnova řady objektů, z nichž se zmíním jen o těch nejpodstatnějších.

Adaptace bývalé Subakovy koželužny na 29 malometrážních bytů pro mladá manželství jednak našla nové využití pro zchátralou a dlouhodobě nevyužívanou budovu a jednak nastěhováním cca 70 nových obyvatel do tohoto domu byl zastaven po léta probíhající nepříznivý trend – úbytek lidí v městském centru. Ještě před zahájením vlastní rekonstrukce proběhl v budově zchátralé továrny 1. ročník rockového festivalu Zámostí, který byl v následujících letech přesunut na podzámecskou nivu – rozsáhlou louku na levém břehu řeky Jihlavy přímo pod hradbami bývalého benediktinského kláštera. Tento hojně navštěvovaný festival patří do dnešních dní k základním kamenům červnové nabídky trebičské kultury a v současnosti je neodmyslitelně spojen s prostorem podzámecské nivy. Účastníci prvního ročníku však dodnes s nostalgií vzpomínají na takřka mystické prostředí industriální architektury opuštěné továrny, umocňující zážitek z poslechu rockové hudby.



Mapa Třebíče



Řez rekonstruovaným penzionem Chudobinec

S přestavbou bývalé Subakovy koželužny na byty souvisí ještě jedna zajímavost. V městském zastupitelstvu se dlouho řešilo, zda vůbec zchátralou budovu získat do vlastnictví města a když byl tento problém úspěšně vyřešen, rozhořely se ostré spory o to, jak ji využít. Tak se stalo, že rozsáhlé stavební práce mohly být zahájeny až v roce 1998, v době, kdy již byly zrekonstruovány v celé židovské čtvrti inženýrské sítě a položena nová žulová dlažba. Reálné nebezpečí, že právě dokončené investice do infrastruktury židovské čtvrti by mohly být vážně poškozeny pojezdem těžké stavební techniky, vedly město k nestandardnímu řešení příjezdu na staveniště. Těsně pod nedávno zbudovanou pěší lávkou přes řeku Jihlavu se objevil nový příhradový most, který po dobu výstavby zajistil bezkolizní příjezd těžké techniky, a který byl po dokončení stavby odstraněn. I když pronájem mostu včetně jeho montáže a demontáže stál téměř milion korun, bylo to přijatelnější řešení, než riskovat poškození nedávno dokončených podzemních sítí a povrchů komunikací v židovské čtvrti.

Nově zřízené sídlo Fondu Třebíč na Subakově ulici č. 3 se stalo příkladem rozumného využití zrekonstruovaného domu. Z bývalého sklenářství, které bylo přesunuto do jiné části města, se stal multifunkční objekt. V prvním patře bylo umístěno sídlo Fondu Třebíč a výstavní prostory, v druhém komerční byty a v podkroví penzion a malířský ateliér. Uvedenou směsí funkcí bylo dosaženo toho, že budova „žije“ i po skončení úředních hodin a přispívá k celkovému oživení čtvrti

a zlepšení bezpečnostní situace v okolí. Protože 90 % domů v židovské čtvrti je v soukromém vlastnictví, není možné vlastníkům přímo nařídít podobnou žádoucí funkční směs, ale příklad domu Fondu Třebíč může pro ně sloužit přinejmenším jako cenná inspirace. Asi nejcennější budovou v židovské čtvrti a jakýmsi jejím neoficiálním symbolem je jedna ze dvou tamních synagog – Zadní synagoga v Blahoslavově ulici postavená roku 1669. V souvislosti s postupným chudnutím čtvrti a snižováním počtu jejích židovských obyvatel po roce 1848 nebylo potřeba pro bohoslužebné účely obou synagog, a tak Zadní synagoga již od poloviny dvacátých let 20. století neslouží k sakrálním účelům, ale nejprve jako skladiště kůží židovské rodiny Subaků a po komunistickém převratu v roce

1948 jako sklad zeleniny. Přičteme-li k tomu naprostou absenci základní údržby, není divu, že koncem 80. let se nacházela synagoga v havarijním stavu. Její komplexní rekonstrukce začala už na sklonku komunistického režimu, ale byla do značné míry poplatná své době. Například nádherné a cenné nástěnné malby z počátku 18. století neměly být obnoveny, neboť se jednalo o náboženské texty, které byly v rozporu s tehdejší oficiální ideologií. Po roce 1989 byly tyto ideologické bariéry odbourány a obnova maleb se stala nedílnou součástí rekonstrukce synagogy. Pro běžného návštěvníka se jedná pravděpodobně o jednu z nejatraktivnějších součástí interiéru, u návštěvníků z Izraele jsem nejednou pozoroval v očích i slzy dojetí. A není se co divit. Větší část nástěnných maleb – citáty ze Starého zákona – je úzce spjata s nejhlubšími kořeny dějin židovské komunity a v kombinaci s informací, že o záchranu tohoto hmotného dědictví prastaré kultury se starají lidé, kteří mají se židovstvím společné jen to, že je považují za neoddělitelnou součást světového kulturního dědictví, má silný emocionální náboj.

Vzhledem ke skutečnosti, že historie židovské komunity v Třebíči prakticky skončila krátce po II. světové válce, neboť z více než tři set Židů odvečených do koncentračních táborů se vrátilo jen 10 lidí, nemohla již zrekonstruovaná synagoga sloužit náboženským účelům, ale bylo třeba nalézt



Renovovaný interiér zadní synagogy

nové využití. Dnes slouží jednak jako připomínka židovské kultury, která významně ovlivnila dějiny města, jednak jako koncertní a výstavní sál, a je zde také umístěna pamětní deska se jmény tří set třebečských obětí holocaustu. Rekonstrukce byla závislá na možnostech městského rozpočtu a probíhala po etapách v letech 1988–1997. Významnou roli sehrála i finanční podpora z Programu regenerace městských památkových rezervací a městských památkových zón garantovaného Ministerstvem kultury, které uhradilo zhruba 40 % z celkových takřka patnáctimilionových nákladů.

Nedílnou součástí židovské čtvrti, i když prostorově oddělenou, je hřbitov na severním úbočí kopce Hrádek. Kolem tří tisíc kamenných náhrobků, z nichž nejstarší pochází z roku 1631, se nachází ve vzrostlém parku. Neopakovatelná tajemná atmosféra okouzlí každého návštěvníka. I židovskému hřbitovu hrozila v 80. letech 20. století likvidace, ale skupině místních nadšenců se jej podařilo zachránit a postupně obnovit. Dnes patří k nejzachovalejším a nejlépe udržovaným židovským hřbitovům v České republice. Od roku 2002 je Národní kulturní památkou a o rok později byl spolu s vlastní židovskou čtvrtí a bazilikou sv. Prokopa zapsán do Seznamu světového kulturního a přírodního dědictví UNESCO. Při vstupu na hřbitov zaujme citlivě obnovená obřadní síň z roku 1903. Unikátně dochovaný dobový interiér včetně rituálního umyvadla – kioru umožňuje dodnes uskutečnění pohřebních obřadů v souladu se starými židovskými tradicemi.

Štafetu přebírají soukromí investoři

Jak již bylo řečeno, takřka 90 % budov v židovské čtvrti patří soukromým vlastníkům. Ti převzali od města štafetu a na kvalitně připraveném území s obnovenou infrastrukturou, dobře přístupném a chráněném alespoň do určité míry před povodněmi, postupně opravují své nemovitosti s využitím evropských, celostátních, krajských i městských grantů. K nejzdařilejším patří rekonstrukce dvou totálně zpustlých domů na západním okraji Blahosla-

vovy ulice, poblíž vstupu do židovské čtvrti ze Žerotínova náměstí. Technická a finanční nákladnost rekonstrukce výrazně omezila okruh potenciálních investorů. Naštěstí se tohoto nelehkého úkolu ujala místní soukromá stavební firma a oba zchátralé domy téměř desetimilionovým nákladem přebudovala na své firemní sídlo. Přestože náplň obou funkčně propojených objektů je navýsost soudobá (sídlo firmy, projekční oddělení, prodej kopírek, internetová minikavárna, reprezentační prostory...), stavební obnova v zásadě nejen respektuje hmotové řešení objektu a jeho vnější vzhled, ale podařilo se uchovat i cenné interiérové prvky včetně kleneb, původních trámových stropů a ve sklepě dokonce rituální lázně – mikve. Právě kontrast soudobého obsahu a respektu ke starým prostorům dává vzniknout nové kvalitě.



Probíhající rekonstrukce objektu v židovské čtvrti

Bývalá pekárna na Žerotínově náměstí, upravená na stylový hostel, je další ukázkou velice citlivého přístupu k současnému využití historického dědictví. Zachováním co největšího množství původních stavebních prvků (zárubně, dveře, prkenné či kamenné podlahy...) je dosaženo poklidné, starosvětské atmosféry, která je pravým balzámem na duši v dnešním uspěchaném a přetechnizovaném světě. Možnost vlastnoruční výroby chleba a jeho pečení v dochované původní, dřevem vytápěné peci jen dokresluje neopakovatelnou atmosféru místa, stejně jako poslech živé hudby na útulném dvorku lemovaném dřevěnou pavlačí.

Fondy EU – významný stimulant rozvoje území

Významným impulzem pro revitalizaci řady objektů se stala v posledních letech možnost využití finančních dotací z fondů EU. Právě v letošním roce jsou dokončovány dva významné projekty. Prvním je adaptace bývalého chudobince – bizarní srostlice několika domků na poměrně prudkém svahu mezi ulicemi Blahoslavovou a Skalní – na penzion. Stupeň zchátralosti objektů byl ještě vyšší než u dříve zmíněných domů na západním okraji Blahoslavovy ulice a vydání demoličního výměru jako jediné reálné alternativy bylo otázkou měsíců, nanejvýše několika málo let. Přitom tento prostor vytvářel jeden ze základních stavebních kamenů unikátní urbanistické struktury třebečské židovské čtvrti. Právě mimořádná hustota a prostorová komplikovanost zástavby, daná rostoucím počtem židovských obyvatel, kteří se museli v době existence ghetta mezi lety 1723–1849 směstnat na území vymezeném jeho nepřekročitelnými hranicemi, byla v roce 2003 jedním z rozhodujících důvodů zápisu tohoto území do Seznamu světového kulturního a přírodního dědictví UNESCO. Je obtížné si domyslet důsledky, které by reálně hrozící demolice měla na celistvost území a jeho autenticitu. Naštěstí zde došlo k velice konstruktivnímu dialogu mezi osvěcujícím investorem a pragmaticky jednajícími orgány památkové péče. Majitel objektu si uvědomil, že ekonomická prosperita jeho záměru je do značné míry závislá na stupni zachování autenticity území a jeho prostorových a proporčních vazeb na okolí. Aktivně – a nakonec úspěšně – usiloval o zápis své nemovitosti do Ústředního seznamu nemovitých kulturních památek. To sice znamená na jedné straně vyšší míru intervence orgánů památkové péče do procesu přípravných i realizačních prací na adaptaci objektu a tím i vyšší finanční náročnost, na druhé straně skutečnost, že se objekt stal památkově chráněnou stavbou, otevřela dveře k penězům z fondů EU. Pozitivní role orgánů památkové péče spočívala zejména ve schopnosti reálného odhadu, u kterých konstrukcí má smysl požadovat jejich zachování a kde naopak pou-

žití nových konstrukcí je ze statických důvodů nutné. Jestliže ve věci nezbytné náhrady dožilých konstrukcí novými projeví památkáři chvályhodnou míru tolerance, pak, pokud jde o zachování hmotové skladby i výrazové pestrosti bývalého chudobince, byli mnohem přísnější. A tak, přestože z provozního hlediska se jedná o komplikaci, zachovává penzion v zásadě hmotové členění chudobince, včetně různých úrovní podlah. Ve snaze, aby tento rozsáhlý provozní celek neporušil drobné měřítko okolní zástavby, je původní členění jednotlivých domovních dilů evokováno alespoň odlišnou barevností omítky, různým členěním oken a dokonce i více druhy střešní krytiny.

Druhý objekt, který úspěšně využil možnosti získání peněz z fondů EU, se nachází na Blahoslavově ulici č. 77 a navazuje přímo na zadní synagogu. Dům je pozoruhodný mimo jiné i skutečností, že se v něm nachází původní schodiště vedoucí na ženskou galerii synagogy a majitelé domu byli vrchností právně zavázáni, aby k němu trvale umožňovali přístup. Poté, co synagoga přestala sloužit v roce 1926 svému původnímu poslání, bylo vyústění schodiště na galerii zazděno a jen výklenek v západní stěně synagogy napovídal, kudy na galerii vstupovaly ženy, které v souladu s židovskou vírou musely mít v synagoze vymezen prostor oddělený od mužů s vlastním vstupem. Myšlenkou na obnovu původního vstupu na ženskou galerii se začalo město intenzivně zabývat přibližně před 5 lety. Rychlému uskutečnění nápadu však bránily dvě zásadní překážky. Dům byl v soukromém vlastnictví a bylo obtížné si představit, že by současný vlastník strpěl věčné břemeno veřejného průchodu interiérem své nemovitosti. Druhou překážkou byl velice špatný technický stav objektu, vyžadující mnohamilionové investice zejména do statického zajištění a následné rekonstrukce domu. A právě nutnost vynaložit vysoké investiční náklady na záchranu objektu vedla soukromého vlastníka k ochotě jednat o prodeji nemovitosti městu. Jednání dospěla poměrně brzy k úspěšnému konci a město hledalo finanční zdroje na uskutečnění nákladné rekonstrukce. Od začátku se nabízela myšlenka využití fondů EU. Ty však přispívají pouze

na památkově chráněné objekty, a tak další postupný cíl na cestě k uskutečnění vize města byl jasný. Naštěstí objekt, přes své statické narušení a celkovou zpustlost vykazoval nepřehlédnutelné památkové hodnoty, a tak jeho zápis do seznamu památkově chráněných objektů proběhl hladce a nečekaně rychle. Napoprvé město sice v žádosti o dotaci neuspělo, ale druhý pokus se již zdařil a tak mohly být statické a stavební práce v loňském roce zahájeny. Rekonstrukce domu, od statického zajištění až po vybavení interiérů, si vytkla za cíl nejen zachránit významný, památkově chráněný, ale velice zchátralý objekt, ale i rozšířit prostory pro seznámení nejširší veřejnosti se způsobem života zaniklé židovské komunity, zejména s jejími běžnými denními zvyky. Obnovou původního vstupu na ženskou galerii synagogy došlo nejen k fyzickému propojení obou budov, ale i k logickému rozšíření dosavadní prohlídkové trasy. V přízemí domu je zřízeno vetešnictví, které připomíná jednu z charakteristických činností provozovaných kdysi židovským obyvatelstvem. Vlastní prodej probíhal na ulici a v domě bylo nabízené zboží jen uskladněno. To dnes není z provozních důvodů možné, přesto na nás v přízemním krámku dýchne nostalgická atmosféra dávno zašlých časů. Zpět do 21. století nás vrátí dotyková LCD obrazovka, na níž si návštěvníci mohou vyhledat zajímavé informace z minulosti židovské čtvrti a jejich dávných obyvatel. V zadním traktu přízemí se nachází moderně vybavená kuchyně, umožňující příležitostnou přípravu košer pokrmů. První patro je přístupné po původním schodišti na ženskou galerii, ale i ze Zadní synagogy – obnovou průchodem ze západní části ženské galerie. Návštěvník se zde seznámí se způsobem bydlení typické, nepřiliš majetné židovské rodiny v meziválečném období. V té době již proces asimilace židovského obyvatelstva do většinové společnosti značně pokročil, a tak zejména u dříve narozených návštěvníků se mohou vynořit nostalgické vzpomínky na dávné domácnosti jejich babiček. Zařízení tohoto prostoru tvoří logický doplněk výstavních exponátů umístěných na ženské galerii Zadní synagogy a spolu s nimi podává svědectví o způsobu života zaniklé

židovské komunity, která se před sedmi desetiletími stala obětí hrůzného holocaustu. Podkroví objektu je vyřešeno zcela dle požadavků na soudobý provoz. Bývalá půda je zateplena a je zde vytvořen přednáškový sál vybavený moderní audiovizuální technikou umožňující pořádání přednášek, seminářů a jiných forem vzdělávacích akcí přímo v srdci území zapsaného do seznamu UNESCO s využitím soudobých audiovizuálních prostředků. K zpřístupnění obou objektů pro veřejnost došlo v letošním roce.

Grantový program „Obnova památek“, schválený třebečským městským zastupitelstvem, již osm let umožňuje přispívat podle jasně daných pravidel na obnovu všech objektů v židovské čtvrti, tedy nejen těch, které jsou památkově chráněny. Grantový program již využilo několik desítek majitelů nemovitostí a přispívá významnou měrou k revitalizaci cenného území zejména tam, kde ostatní granty na krajské, celostátní či nadnárodní úrovni jsou nedostupné.

Těchto pár uvedených příkladů dokládá velice rychle se měnící charakter židovské čtvrti. Území, které mělo na počátku revitalizace téměř výlučně charakter obytné čtvrti s minimální občanskou vybaveností, se postupně stává plnohodnotnou součástí městského centra s pestrou směsí celoměstských i nadměstských funkcí.

Proces obnovy však zdaleka není ukončen, je připravována řada investic jak městských tak zejména soukromých.

Revitalizace území neznamená jen obnovu stavebního fondu

Revitalizaci území však nelze zjednodušeně chápat jen jako obnovu objektů. Její nedílnou součástí jsou i nejrůznější aktivity probíhající jak v zrekonstruovaných budovách, tak i na veřejných prostranstvích bývalé židovské čtvrti. Kromě krátkodobých výstav, koncertů, přednášek a setkání v Zadní synagoze jsou na její ženské galerii umístěny i dlouhodobé výstavy připomínající osudy zdejší dnes již neexistující židovské komunity. Výstava „Památky třebečské židovské obce“ z depozitářů pražského Židovského muzea byla

v loňském roce vystředána výstavou s obdobným zaměřením, tentokrát však ze sbírek Muzea Vysočiny v Třebíči.

Pravděpodobně nejpřitažlivějším exponátem je model židovské čtvrti, zobrazující její stav v roce 1850. Je hodné obdivu, že výrobu unikátního a historicky věrného modelu rozsáhlého území v měřítku 1:100 včetně získávání potřebných financí zajišťuje skupina soukromých osob.

Jakkoli byla obnova synagogy významným kulturním počinem oceňovaným i četnými návštěvami z Izraele, bylo zřejmé, že židovská kultura v Třebíči je nedílnou součástí židovských dějin v širším měřítku, a že bude vhodné s židovským odkazem ČR seznámit i okolní svět. Město Třebíč spolu s tehdejšími okresními úřady proto připravilo výstavu Kořeny židovského národa v Čechách a na Moravě. Jedná se o velkoplošné fotografie nejvýznamnějších dokladů židovské kultury ve zhruba 20 lokalitách ČR. Vernisáž se uskutečnila v březnu 1998 v Tel Avivu u příležitosti 50. výročí založení státu Izrael. Výstava proběhla s velkým úspěchem ještě v dalších izraelských městech – Jeruzalémě a Haifě, pak byla více než rok v různých městech USA, Velké Británie a v nedávné době navštívila řadu měst Polska a Ukrajiny. I když je obtížné to dokázat, dovoluji si vyslovit hypotézu, že právě tato výstava zviditelnila Třebíč ve světě, což mohlo být jedním z významných podnětů, vedoucím až k zápisu na seznam UNESCO v roce 2003. Podrobnější objasnění myšlenky se vymyká zaměření a rozsahu tohoto článku.

Donedávna ospale působící prostor bývalé židovské čtvrti je postupně oži-

vován zajímavými aktivitami. Řadu let to byl například pouliční jarmark v jejích ulicích nebo Záměstí v modrém – akce propagující toto unikátní území pomocí alternativní hudby, zvukových a vizuálních efektů a dalších netradičních výrazových prostředků. V současnosti se jedná zejména o židovský kulturní festival, nabízející každoročně první srpnový týden pestrou směs hudby, přednášek, výstav a dalších kulturních aktivit. Centrem veškerého dění je Zadní synagoga, mnohé aktivity se však odehrávají i v přilehlých romantických zákoutích židovské čtvrti.

Aby byl obraz zásadních změn odehrávajících se již téměř dvě desetiletí na území bývalé židovské čtvrti plastičtější, nelze se nezmínit alespoň letmo o rozsáhlé výzkumné a publicistické činnosti místního historika PhDr. Rudolfa Fišera, CSc. Výsledky průzkumu interiérů jednotlivých staveb v židovské čtvrti jsou zveřejněny na webových stránkách kraje Vysočina a odborníky i laickou veřejnost jistě potěšilo vydání reprezentativních publikací „Osudy židovských domů“ i letošní novinky „Bazilika sv. Prokopa, Židovská čtvrť a hřbitov v Třebíči“. Posledně jmenovaná publikace provázená překrásnými fotografiemi Pavla Heřmana je zároveň prvním dílem edice, která si vytkla za cíl postupně zmapovat všechny památky světového dědictví UNESCO na území České republiky.

Drobná architektura na ulicích dotváří kolorit židovské čtvrti. Za příklad mohou sloužit atypické kované lavičky, odpadkové koše, stojany na kola, zvukové informační panely, naučná stezka židovskou čtvrtí s trojjazyčnými informačními tabulkami umístěnými na nej-

významnějších objektech a další drobnosti, které zlepšují obyvatelnost území i jeho atraktivitu pro návštěvníky.

Úspěšnou revitalizaci provázejí i problémy

Až dosud jsem hovořil o pozitivech. Revitalizace se však potýká i s četnými problémy. Projevy vandalismu, sprejerství, komercializace památek a v neposlední řadě i určité napětí mezi tradičně zaměřenými starousedlíky a nově příchozími, vnášejícími do území nové aktivity a narušujícím zažitý řád. Problémem je i neregulovaný automobilismus v židovské čtvrti. Zde již město podniklo první kroky k nápravě spočívající v upřednostnění turistické atraktivitu území na úkor omezení neregulovaného pohybu aut, ale zásadní politická rozhodnutí představitele místní samosprávy teprve čekají.

Od asanace k UNESCO

Třebíčská židovská čtvrť prošla po roce 1989 jednou z nejzásadnějších proměn ve své staleté historii. Historická zástavba, ještě před dvěma desetiletími odsouzená k smrti, se ocitla mezi nejvýznamnějšími světovými kulturními památkami zapsanými v prestižním Seznamu světového kulturního a přírodního dědictví UNESCO. Tento fascinující příběh, který by se, jak už jsem zmínil, ve zkratce dal nazvat „Od asanace k UNESCO“, jsem se vám pokusil alespoň v hrubých rysech nastínit.

*Ing. arch. Lubor Herzán
Městský úřad Třebíč*

ENGLISH ABSTRACT

The Jewish Quarter of Třebíč Seven Years After the Inscription to the UNESCO World Heritage List, by Lubor Herzán

Třebíč's Jewish quarter and the Basilica of St. Procopius were inscribed to the prestigious UNESCO list of cultural and natural heritage sites in 2003. Yet, it was still in the end of 1980's when the area was destined for total demolition. The complicated development of this part of the town between the late 1990's and today is the subject of this article, especially pinpointing the factually and chronologically interconnected measures the municipality has taken to save this unique territory and, consequently, gain new and extraordinarily attractive areas for the development of townwide and supraurban functions of the place.