

# VÝVOJ CESTOVNÍHO RUCHU V ČR A JEHO PROSTOROVÉ ORGANIZACE V LETECH 1990–2009

**Jiří Vystoupil, Josef Kunc, Martin Šauer, Petr Tonev**

*Cestovní ruch a rekreace zaznamenaly v České republice za posledních dvacet let významné změny, a to jak z hledisek společenských a ekonomických na jedné straně, tak z hledisek rozvoje různých forem a druhů turistické nabídky a poptávky na straně druhé. V rámci jednoho příspěvku nelze pochopitelně postihnout všechny aspekty změn v uplynulých dvaceti letech, jelikož tyto změny byly skutečně hluboké a zásadní. Cílem příspěvku je představit ve své první části nejvýznamnější společensko-ekonomické změny v orientaci našeho cestovního ruchu, ve druhé a stěžejní části poté analyzovat a vyhodnotit hlavní vývojové změny v prostorové organizaci hlavních druhů a forem domácího a zahraničního cestovního ruchu, tedy ty aspekty, které byly pro formování funkčně-prostorové organizace cestovního ruchu a rekreace signifikantní, a které tím pádem také měly nejvýznamnější dopad na využití území a jeho změny.*

## **1. Úvod – významné společensko-ekonomické změny v rozvoji cestovního ruchu**

Zásadní demokratizace politických poměrů po roce 1989 znamenala i zásadní změny ve vývoji a organizaci cestovního ruchu v ČR. První krok změn zahájil v roce 1991 zákon o „malé“ privatizaci, kterým byla postupně navracena znárodněná zařízení především základní infrastruktury cestovního ruchu do rukou podnikatelských subjektů – fyzických osob (drobní a střední podnikatelé). Šlo povětšinou o menší ubytovací, pohostinská a restaurační zařízení, byť ve značně zanedbaném stavu. Tento proces trval více než 15 let, tedy zhruba do roku 2006. Lze odhadovat, že z více než 4 tis. ubytovacích zařízení v ČR s kapacitou 156 tis. lůžek v sektoru tehdejšího volného cestovního ruchu (v roce 1987), se navrátila asi polovina těchto zařízení (z pohledu lůžkových kapacit však jen asi 20 %) fyzickým osobám, zhruba desetina obcím a městům, ostatní zařízení pak byla transformována na soukromá v rámci velké privatizace (kolem 40 % ubytovacích zařízení, ovšem s lůžkovou kapacitou větší než 70 %).

Navazující „velká“ privatizace v období let 1993–2000 znamenala zásadní změnu majetkových poměrů především u významnějších zařízení základní infrastruktury cestovního ruchu (hotely, lázeňská zařízení, zařízení podnikové a výběrové rekreace ROH, vybraná sportovně-rekreační infrastruktura, cestovní kanceláře aj.). Tento významný potenciál privatizovaly především již vzniklé a vznikající soukromé podnikatelské subjekty (asi 85 %), ale nemalý majetek připadl také obcím (především městům). Lze odhadovat, že z 200 tis. lůžek v zařízeních podnikové a výběrové rekreace ROH přešlo do „normálního“ privátního sektoru téměř 80 %, 10 % zůstalo dodnes v majetku našich odborových organizací a dalších 10 % skončilo likvidací. Podobně se privatizovala naprostá většina lázeňských zařízení, a to nejen samotná lázeňská péče, ale i více než 30 tis. lázeňských lůžek, dnes započítávaných do sektoru cestovního ruchu [VYSTOUPIL, J. 1993].

Po roce 1989 zaznamenaly v sektoru cestovního ruchu asi největší boom cestovní kanceláře, a to ve svých nejrůznějších podobách. Jestliže koncem roku 1989 existovalo u nás 11 státních a „družstevních“ cestovních kanceláří, pak v roce 1995 jich bylo evidováno téměř 1 100, v současnosti je jich podle údajů ČSÚ asi 700, z toho však jen pouze 10–15 významnějších touroperatorů. Podobný trend zaznamenaly také informace pro turisty, zejména zakládáním a činností turistických informačních center (TIC), kterých je v současnosti již více než 400 v nejvýznamnějších turistických střediscích cestovního ruchu.

Další významná změna se týkala poptávky v cestovním ruchu u nás. Otevření hranic zcela zásadně změnilo geopolitickou orientaci jak v zahraničním pasivním, tak i v aktivním cestovním ruchu. V polovině 80. let směřovalo zhruba 20 mil. účastí našich obyvatel ke krátkodobým i pobytovým rekreačním a turistickým cestám do tehdejších socialistických zemí a další 1 mil. účastí obyvatel na „západ“ (z toho však asi 600 tis. formou služebních cest); v současnosti je situace zcela opačná. V roce 2007 evidoval ČSÚ více než 7 mil. účastí za delšími rekreačními pobyty (nad 4 dny) do „západních“ zemí, do zemí bývalého socialistického „tábora“ pak jen asi 700 tis. účastí. Ve stejném objemu a poměru se obdobně změnil aktivní zahraniční cestovní ruch, tedy příjezdy zahraničních návštěvníků do České republiky. Například v uvedeném roce 2007 k nám přijelo přes 7 mil. zahraničních turistů, z toho jen asi 960 tisíc z bývalých socialistických zemí (bez turistů z bývalé NDR a Slovenska) [ČSÚ 2009].

Zcela zásadně se ve sledovaném období v ČR změnilo bývalé direktivní řízení a organizace rozvoje cestovního ruchu na moderní demokratické, ať již na centrální, krajské či lokální úrovni. Na tomto místě lze uvést nové nástroje a nositele politiky cestovního ruchu u nás, jako např. státní a krajské politiky, jejich koncepce a programy rozvoje cestovního ruchu, včetně alokace omezených finančních prostředků, organizace a činnost turistických regionů a oblastí, znovuzakládání turistických spolků a organizací na národní, regionální a lokální úrovni, nová role měst a obcí v pod-

poře cestovního ruchu, moderní výuka cestovního ruchu na vysokých a středních školách (zejména managementu a marketingu), významná podpora rozvoje cestovního ruchu z různých fondů EU apod. Těmito zásadními kroky se Česká republika navrátila k „normálním“ poměrům panujícím v evropském cestovním ruchu kontinuálně více než 100 let.

## 2. Prostorová organizace cestovního ruchu a její změny

### 2.1 Rozvoj ubytovací infrastruktury cestovního ruchu

Rozmístění ubytovacích zařízení a jejich lůžkových kapacit obecně významně koreluje s existující i vnímanou turistickou atraktivitou území. Nejinak tomu je i na území České republiky, a to jak z hlediska pohledu historického vývoje, tak z pohledu současného.

Vývoj, druhová struktura a především prostorová diference ubytovacích zařízení významně souvisela a souvisí s dlouhodobou atraktivitou hlavních druhů cestovního ruchu na našem území. Koncentrace ubytovacích zařízení směřovala od počátků rozvoje cestovního ruchu (od 2. poloviny 19. stol.) především do Prahy a velkých kulturně-obchodních středisek (měst), dále významně do našich lázní. V roce 1921 bylo ve zhruba 700 obcích na území České republiky lokalizováno více než 1,3 tis. ubytovacích zařízení (převážně drobných hostinských zařízení) s celkovou lůžkovou kapacitou kolem 25 tis. lůžek. Téměř 70 % těchto kapacit se nacházelo v Čechách (v samotné Praze asi 10 %) a v 35 tehdejších lázeňských místech dalších 25 %. Z moravských středisek lze uvést zejména Brno (840 lůžek; v pořadí pak následovaly Ostrava 500, Luhačovice 430, Olomouc 370, Jihlava, Opava a Šumperk po 200) [MPOŽ 1921].

Od konce 20. let 20. století se výstavba ubytovacích zařízení začíná soustřeďovat významněji také do našich horských oblastí, především do Krkonoš, Jizerských hor, Orlických hor, Jeseníků a Šumavy (kromě již budovaných horských lázeňských středisek). Koncem 30. let lze odhadovat počet lůžek v ubytovacích zařízeních na našem území kolem 50 tis. s podobnou prostorovou lokalizací a koncentrací jako na počátku již uvedených 20. let 20. století.

Poválečné období (1946–1960) neznamenal významnější rozvoj naší ubytovací základny cestovního ruchu, o čemž svědčí data z roku 1960. Z publikací ČSÚ a tehdejších hotelových seznamů a průvodců lze v roce 1960 odhadovat zhruba 60 tis. lůžek v ubytovacích zařízeních lokalizovaných ve více než 900 obcích. Z nejvýznamnějších středisek cestovního ruchu se jedná zejména o Prahu (5 tis. lůžek), Špindlerův Mlýn (2 tis.), Karlovy Vary (1,4 tis.), Brno (1,2 tis.), Mariánské Lázně (1 tis.), Janské Lázně (650), Děčín (600), Liberec (600), Pec pod Sněžkou (570), Gottwaldov, Plzeň, Luhačovice a Olomouc (450 lůžek) [PICKA, V. 1965].

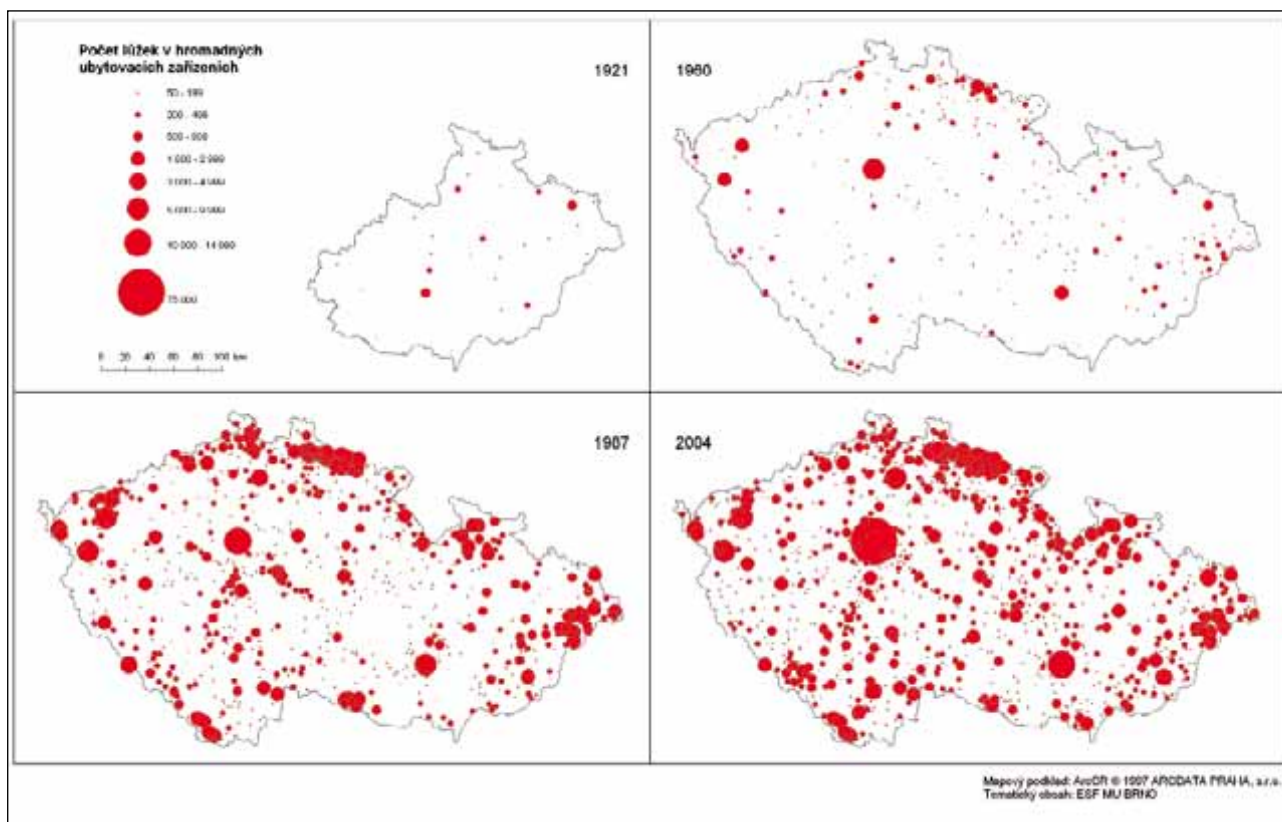
Stav ke konci 80. let pak byl determinován především vývojem počínajícím v 60. letech, kdy u nás začíná rozvoj masových „socialistických“ forem a druhů cestovního ruchu. Šlo především o výběrovou a podnikovou rekreaci ROH na jedné straně a rozvoj masových sociálních forem cestovního ruchu (zejména rekreace u vody – kempy, chatové osady, tábořiště, turistické ubytovny) na straně druhé. Výsledkem byl poměrně dynamický růst ubytovací základny od poloviny 60. do konce 70. let a ještě dynamičtější růst v 80. letech minulého století [VYSTOUPIL, J. 1988].

V roce 1987 (což jsou poslední dostupné údaje před rokem 1989) tak bylo u nás evidováno 129 tis. lůžek v ubytovacích zařízeních volného cestovního ruchu a 207 tis. lůžek v zařízeních vázaného cestovního ruchu (výběrová a podniková rekreace ROH, lázeňská zařízení – směřující zejména do horských turistických středisek a k rekreačním nádržím). Mezi nejvýznamnější střediska cestovního ruchu v té době patřila:

- velká města – především Praha (10,1 tis. lůžek) a také Brno (5,6 tis.),
- lázeňská střediska – zejména západočeská – Karlovy Vary (8,3 tis.), Mariánské Lázně (6,9 tis.) a Františkovy Lázně (3,4 tis.), dále Jáchymov (4,8 tis.), Luhačovice (2,8 tis.) a Janské Lázně (2,6 tis.),
- horská střediska – zde dominovaly Krkonoše (a okolí) – Pec pod Sněžkou (9,7 tis.), Špindlerův Mlýn (6,7 tis.), Rokytnice nad Jizerou (3,3 tis.), Kořenov (2,6 tis.), Vítkovice a Strážné (po 2,3 tis.) a Harrachov (2,2 tis.), mimo tuto oblast měly obdobný význam pouze Železná Ruda (4,1 tis.) a Malá Morávka (2,6 tis.),
- střediska letní rekreace u vody – Doksy (4,6 tis.), Seč (2,5 tis. lůžek), Vranov nad Dyjí (2,2 tis.).

Rozhodující podíl v uvedených střediscích přitom tvořila zejména podniková a výběrová rekreace ROH [FSÚ, 1988].

Po roce 1990 pak nastaly v rozvoji ubytovací základny cestovního ruchu významné změny. Jednak šlo o již zmíněnou transformaci podnikových zařízení ROH na běžná komerční ubytovací zařízení a podobně i lázeňských ubytovacích zařízení (zde však ne v takové míře), jednak o výstavbu nových ubytovacích zařízení a konečně o výraznou kvalitativní změnu v druhové skladbě ubytovacích zařízení (zvyšování podílu pěti- a čtyřhvězdičkových hotelů buď novou výstavbou moderních zařízení, nebo rekonstrukcí těch starších). V období 1987–2007 se celkový počet lůžek v ubytovacích zařízeních cestovního ruchu zvýšil z 360 tis. na zhruba 500 tis. (lůžka ve všech ubytovacích zařízeních), tedy asi o 40 %. Tato nová výstavba směřovala především do Prahy (36 % z celkového přírůstku 140 tis. lůžek v tomto období). Jestliže koncem 80. let bylo v Praze kolem 25 tis. lůžek (včetně lůžek v soukromí), pak v roce 2007 již téměř 75 tis. lůžek, a to zcela jiné kvality než koncem 80. let (z více než 80 tis. lůžek v ČR v pěti- a čtyřhvězdičkových hotelech je jich v Praze více než polovina). Kromě Prahy směřovala nová výstavba ubytovacích zařízení do přírodně atraktivních oblastí (především na Šumavu, do jižních Čech, do Krkonoš, částečně také na Vysočinu a do nově budovaných horských středisek v Jeseníkách, celoplošně pak také do lázeňských středisek



**Obr. 1: Dlouhodobý vývoj výstavby ubytovacích zařízení v ČR v období 1960–2004**

při jejich celkové modernizaci) a výběrově do historicky atraktivních měst. V lokalizaci se zde významně projevil změna nové geopolitické atraktivity cestovního ruchu, tedy zájmu rozhodující zahraniční klientely, především z Německa, Nizozemí a částečně z Rakouska. V této souvislosti např. stagnovala výstavba ubytovacích zařízení v moravsko-slovenském příhraničí.

Pohled na územní rozložení současné sítě hromadných ubytovacích zařízení (obr. 1) jasně dokumentuje významné geografické diferenciaci a především velmi výraznou územní koncentraci, a to do středisek s významným kulturně-historickým potenciálem na jedné straně, na straně druhé pak do středisek s významným přírodním potenciálem a předpoklady (hory, voda) včetně lázeňských středisek.

Z hlediska funkční struktury současné nabídky cestovního ruchu v ČR připadá zhruba 45 % lůžkové kapacity na střediska městského a kulturně-poznávacího cestovního ruchu, 16–17 % na střediska letní rekreace u vody, 19–20 % na střediska horského cestovního ruchu, asi 8 % lůžkových kapacit na lázeňská střediska a na ostatní střediska cestovního ruchu většinou ve venkovském prostředí 10 % kapacit ubytovacích zařízení v ČR.

Podle posledních dostupných údajů z roku 2007 [ČSÚ, 2009] činil počet hromadných ubytovacích zařízení 7 845 s celkovou kapacitou 452 tis. stálých lůžek. Podíl lůžkových kapacit v uvedených druzích hromadných ubytovacích zařízení byl následující: 53 % v hotelech a jim podobných zařízeních

(z toho hotely pěti- a čtyřhvězdičkové 18 %), v ostatních hromadných ubytovacích zařízeních 47 % (z toho v chatových osadách a turistických ubytovnách 29 %). Individuální ubytování, resp. ubytování v soukromí, se na celkové lůžkové kapacitě podílí více než 8 % (od roku 2002 je již ČSÚ celoplošně nezjišťuje). Růstový trend vykazují v posledních deseti letech již zmíněné Praha a Brno, dále vybraná horská střediska na Šumavě, v jižních Čechách, v Krkonoších a v Jeseníkách, z nových forem cestovního ruchu pak venkovský cestovní ruch (např. na Vysočině).

Významný impulz k nové výstavbě ubytovací (včetně rekreačně-sportovní vybavenosti) byl dán v posledních třech letech ze strany strukturálních fondů EU. Prakticky ve všech regionálních operačních programech regionů soudržnosti NUTS II je cestovní ruch jednou z rozvojových priorit. Z dosavadních námi učiněných analýz vyplývá, že výstavbě nových a rekonstrukci stávajících ubytovacích zařízení bude věnováno zhruba 25–30 % dotačních prostředků z celkové podpory cestovního ruchu (řádově 5–7 mld. Kč v období 2007–2013), což vede k odhadům přírůstku nových lůžkových kapacit minimálně o 10 až 15 tis. lůžek. Podobný podíl prostředků je také věnován nové výstavbě, resp. rekonstrukci velkokapacitních sportovně-rekreačních zařízení (zejména bazénů a koupališť, multifunkčních sportovních hal, lyžařské infrastruktury, golfových hřišť aj.)

Z hlediska dopadů a vlivu výstavby ubytovací a s ní často spojené rekreačně-sportovní infrastruktury na území lze naznačit dvě základní tendence. Většina nové výstavby smě-

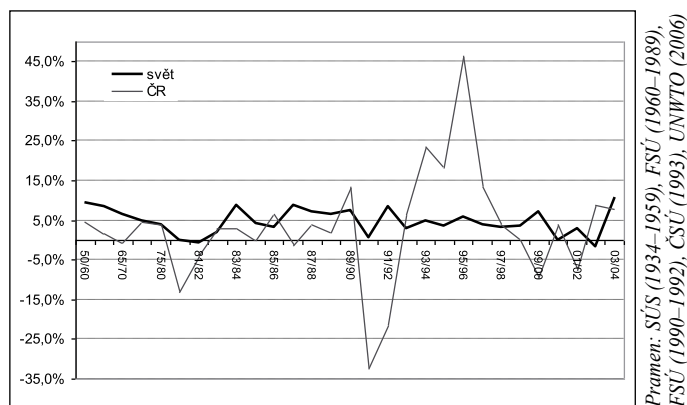
řuje a pravděpodobně bude nadále směřovat do intravilánu měst a do již existujících turistických středisek s minimálními negativními důsledky na rekreační krajinu. To samé platí o rozvoji šetrných forem cestovního ruchu, zejména o venkovskou turistiku a agroturistiku. Určité negativní dopady lze očekávat především v našich chráněných krajinných oblastech, v nichž leží naprostá většina turisticky atraktivních horských středisek, a to v důsledku investorských tlaků a zájmů co do rozvoje zimních sportů a rekreace (již započatá výstavba nových lanovek a sjezdovek – např. na Šumavě, Králickém Sněžníku, v Jeseníkách, dlouhodobě diskutované návrhy nových sjezdovek a lanovek v Krkonoších a v Jizerských horách – např. propojení systému sjezdového lyžování mezi Harrachovem, Rokytnicí nad Jizerou a Špindlerovým Mlýnem, výstavba na Smrku). Negativním, i když nezbytným faktorem, bude také výstavba kapacitních parkovišť a příjezdových komunikací, včetně ubytovacích a gastronomických zařízení.

Podíváme-li se např. na největší absolutní přírůstky lůžkových kapacit v hromadných ubytovacích zařízeních v období 1987–2004, pak jde většinou o střediska, která patřila k nejlépe vybaveným již před rokem 1989. Dominuje již zmíněná Praha (přírůstek více než 50 tis. lůžek), následují velká města Brno (přírůstek 5,8 tis. lůžek), České Budějovice (3,8 tis.), Ostrava (2,3 tis.) a Liberec (1,9 tis. lůžek) a horská střediska Harrachov (2,6 tis.) a Špindlerův Mlýn (2,3 tis.). Větší přírůstek než 1 tis. lůžek vykázalo dalších 12 měst a turistických středisek (Hradec Králové, Plzeň, Rokytnice nad Jizerou, Lipno nad Vltavou, Jablonec nad Nisou, Český Krumlov, Olomouc, Stachy, Pardubice, Luhačovice, Doksy a Teplice).

## 2.2 Hosté a návštěvnost

Počátky rozvoje cestovního ruchu na území Čech a Moravy sahají už na začátek dvacátého století. V tomto období jsou velice aktivní nejdříve německé, posléze české turistické spolky, které v našich horách budují první turistické chaty a útulny, realizují výstavbu rozhleden a značují turistické trasy. Ve stejné době se velice dynamicky rozvíjí také české lázeňství. Nastoupený trend rychlého rozvoje cestovního ruchu byl však přerušena druhou světovou válkou a zejména změnou společensko-politických poměrů. Zatímco ještě v roce 1935 dosahoval objem návštěvnosti 3,1 mil. osob, na začátku padesátých let činil pouze 2,6 mil. osob [SÚS, 1959]. Čtyřicátá a padesátá léta jsou tak hlavně obdobím stagnace a především změny celé filozofie turistického podnikání. Soukromý sektor byl likvidován a převzat do státního a odborářského vlastnictví a možnosti dalšího rozvoje byly výrazně omezeny.

Zaostávání za celosvětovým rozvojem cestovního ruchu dobře dokumentuje následující obrázek. Zde jsou srovnávány hodnoty za území dnešní České republiky s dynamikou růstu mezinárodního cestovního ruchu ve světě. Z obrázku je zřejmé, že téměř celé období do roku 1989 nepřesáhly naše průměrné roční přírůstky pětiprocentní hranici. K určitému oživení sice došlo v 70. letech a následně v polovině 80. let, nicméně přírůstky návštěvnosti nikdy nedosáhly průměru celosvětového růstu 7,2 %.



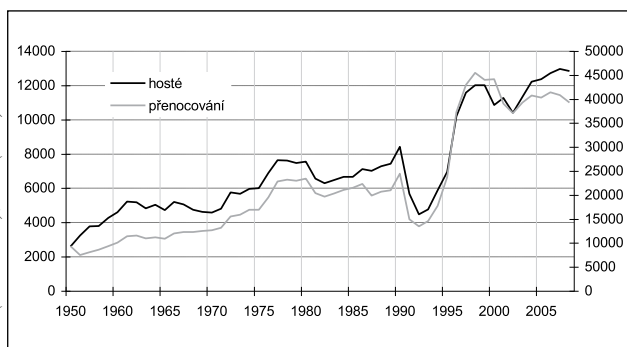
Pramen: SÚS (1934–1959), FSÚ (1960–1989), FSÚ (1990–1992), ČSÚ (1993), UNWTO (2006)

Obr. 2: Průměrné roční tempo růstu návštěvnosti v ČR a ve světě

K významné změně ovšem dochází na přelomu 80. a 90. let. Zhroucení komunistického režimu v celé východní Evropě se projevilo ve změně objemu i struktury turistických proudů v Evropě i ve světě. V České republice byly tyto změny nejprve doprovázeny prudkým poklesem domácího a stagnací příjezdového cestovního ruchu. Až v roce 1993 byly zaznamenány první známky oživení, které se naplno projevily v druhé polovině devadesátých let. Jaké faktory ovlivnily uvedené trendy?

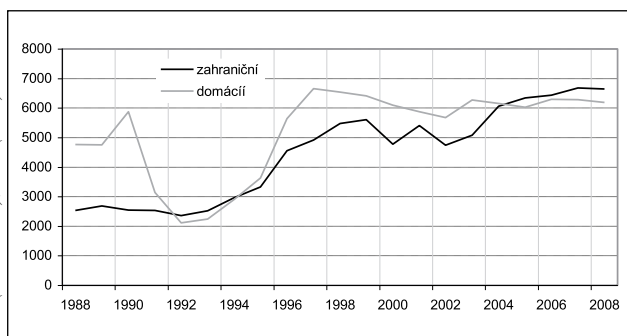
Domácí cestovní ruch byl poznamenán transformací ekonomiky na tržní hospodářství. Účast českých domácností na cestovním ruchu je úzce spojena s vývojem základních makroekonomických ukazatelů. V prvních letech transformace dochází k zásadním strukturálním změnám ekonomiky spojených s cenovou deregulací, privatizací a liberalizací mezinárodního obchodu a směnného kurzu. V důsledku toho došlo na počátku 90. let k útlumu ekonomiky (HDP v letech 1990 a 1991 dosahovalo záporných přírůstků) a růstu cenové hladiny (v roce 1991 o 56,6 %), což se nutně projevilo v nižší koupěschopnosti obyvatelstva. Proces privatizace naopak přispěl ke změně vlastnické struktury ubytovacích zařízení a způsobu organizace trávení volného času. Dochází tak k postupnému zániku vázaného cestovního ruchu spojeného s podnikovou rekreací či výběrovou rekreací ROH. Rychlý růst domácí návštěvnosti v druhé polovině devadesátých let byl ukončen měnovou krizí v roce 1997 a celkovým zhoršením ekonomické situace. Reakcí na krizi byla reformní opatření (investiční pobídky, privatizace bank), která vedla k opětovnému nastartování ekonomického růstu, nyní však bez pozitivní odezvy na straně domácí poptávky. Důvody lze hledat na straně stále větší oblíbenosti cestování rezidentů do zahraničí. Například z výsledků Satelitního účtu cestovního ruchu vyplývá, že mezi lety 2003–2005 rostly výdaje na zahraniční cesty v průměru o 4 %, naopak v případě domácího cestovního ruchu byl zaznamenán každoroční pokles v průměru o 6 % [ČSÚ, 2008]. Za tímto vývojem nepochybně stojí změna preferencí českých domácností směrem k vyšší kvalitě služeb.

Pramen: SÚS (1934–1959), FSÚ (1960–1989), FSÚ (1990–1992), ČSÚ (1993)



**Obr. 3: Vývoj počtu příjezdů a přenocování v České republice mezi lety 1950–2008**

Pramen: FSÚ (1960–1989), FSÚ (1990–1992), ČSÚ (1993)



**Obr. 4: Vývoj počtu zahraničních a domácích hostů v HUZ mezi lety 1989–2008**

Zatímco na vývoj domácí poptávky měly vliv hlavně vnitřní faktory, příjezdový cestovní ruch ovlivňovaly vnější okolnosti. Především dochází ke změně struktury zahraniční návštěvnosti, které do roku 1989 dominovaly země východní Evropy a po roce 1989 se zájem o Českou republiku (Československo) přesouvá na západní Evropu a USA (viz dále). Z počátku se sice tento proces projevuje v číslech jako stagnace mezinárodních příjezdů, ale již od roku 1993 jsme svědky rychlého růstu mezinárodních příjezdů, tentokrát však v odlišné kvalitativní i prostorové struktuře. Tento pozitivní vývoj byl mezi roky 2000–2003 přerušován negativními událostmi – teroristické útoky v New Yorku (2001), povodně v ČR (2002), epidemie nemoci SARS a válečný konflikt v Iráku (2003), které přinesly do vývoje českého příjezdového cestovního ruchu určitou stagnaci. Silný růst mezinárodních

ních příjezdů pak opět zaznamenáváme po roce 2004, tentokrát však tažený zájmem návštěvníků z východní Evropy.

### 3. Charakter a struktura poptávky a její projevy v území

Poptávka v cestovním ruchu je v České republice dlouhodobě statisticky sledována prostřednictvím návštěvnosti v hromadných ubytovacích zařízeních. Tyto údaje však nezahrnují návštěvníky, kteří se ubytují v individuálních ubytovacích zařízeních (v soukromí) nebo u známých a přátel. Rovněž není podchycena jednodenní návštěvnost. Většina doposud publikovaných studií tedy vychází z poněkud zkráceného obrazu o poptávce v cestovním ruchu. Tento nedostatek odstraňuje postupné zavádění Satelitního účtu cestovního ruchu, jehož sestavení je podmíněno odhadem chybějících údajů. Ty jsou tvořeny na základě výběrových šetření v českých domácnostech (Výběrové šetření domácího a výjezdového cestovního ruchu rezidentů ČR) a na hraničních přechodech a klíčových vstupech do České republiky (Šetření příjezdového cestovního ruchu organizované společností STEM/MARK).

Objem poptávky je u nás stabilní, dlouhodobě se pohybuje okolo 125 mil. účastí ročně. Ve finančním vyjádření však roste, a to díky růstu výdajů účastníků cestovního ruchu. Vnitřní struktura poptávky je jak z hlediska počtu účastí, tak výše spotřeby výrazně nevyvážená.

Jednodenní domácí návštěvnost logicky generuje největší objem cest, na celkovém objemu se podílí 57 %. Dle ČSÚ (2009) se jednak jedná o cesty v tradičních formách cestovního ruchu (dovolená, rekreace), ale částečně jsou do jednodenních výletů zahrnuty i cesty vykonané za účelem nákupu. Druhou nejpočetnější skupinou jsou domácí turisté, kteří vykonají více než pětinu všech cest. Ale pouze jedna čtvrtina z nich se ubytuje v některém z hromadných ubytovacích zařízení. Ostatní využívají ubytování v soukromí či u známých a příbuzných. To je zásadní rozdíl oproti zahraničním turistům, kde ubytování mimo hromadná ubytovací zařízení (HUZ) využívá pouze asi jedna třetina turistů. U zahraničních návštěvníků také převažují jednodenní pobyty, nicméně v daleko menší míře (asi o polovinu), než je tomu v případě domácích návštěvníků.

	2003	2004	2005	2006	2007
<b>Zahraniční návštěvníci</b>	18 580	21 979	22 856	23 175	24 538
Turisté (celkem)	7 641	9 047	9 404	9 539	10 162
v HUZ	5 076	6 061	6 336	6 435	6 680
ostatní	2 565	2 986	3 068	3 104	3 482
Jednodenní návštěvníci	10 939	12 932	13 452	13 636	14 376
<b>Domácí návštěvníci</b>	102 126	105 098	104 677	101 604	99 167
Turisté (celkem)	37 561	33 194	32 561	31 222	28 481
v HUZ	6 271	6 158	6 026	6 289	6 281
ostatní	31 290	27 036	26 535	24 933	22 200
Jednodenní návštěvníci	64 565	71 904	72 116	70 382	70 686

**Tab. 1: Vývoj poptávky cestovního ruchu v letech 2003–2007 podle původu a kategorie návštěvníků (v tis.)**

Pramen: ČSÚ, 2009

Poněkud odlišný pohled na strukturu poptávky přináší analýza spotřebních výdajů. Ze Satelitního účtu cestovního ruchu [ČSÚ, 2008] vyplývá, že i přes absolutní převahu domácích účastníků cestovního ruchu je význam příjezdového cestovního ruchu pro spotřebu vyšší. Zahraniční návštěvníci se na celkovém objemu poptávky (spotřeby) podílejí necelými 55 %. Z tohoto pohledu je pro celkové zdroje v cestovním ruchu nejcennější zahraniční turista, který je více než čtyřnásobně „finančně“ přínosnější než domácí turista. Podobná situace je i u jednodenních návštěvníků.

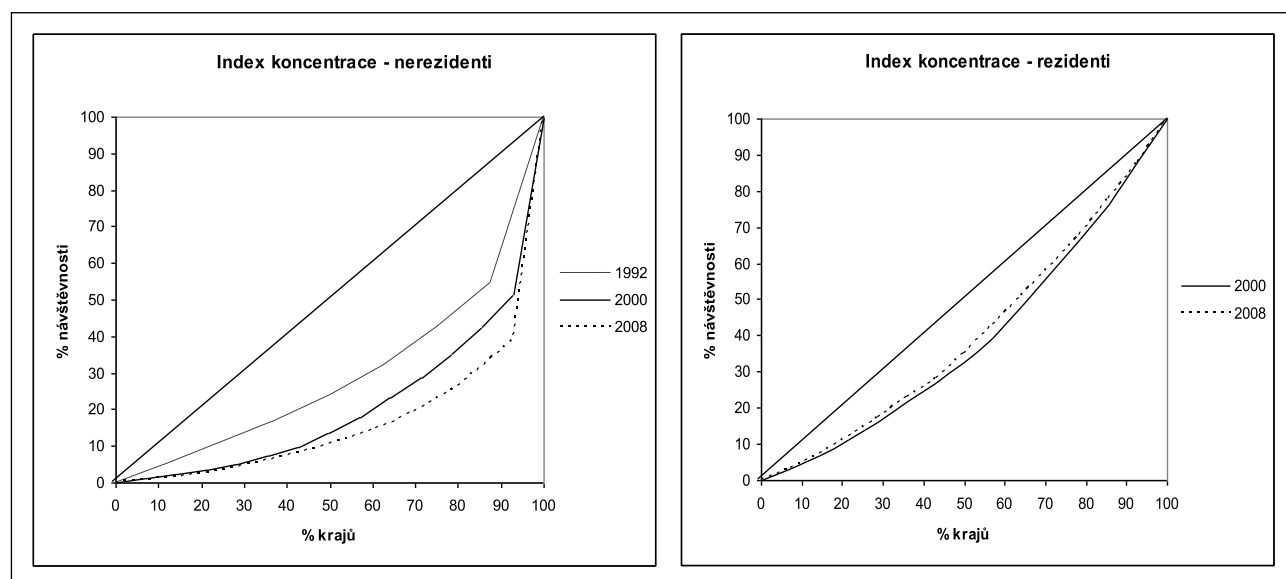
### 3.1 Regionální diferenciace poptávky cestovního ruchu

Územní rozložení zahraniční návštěvnosti je determinováno převažující motivací a preferencemi zahraničních turistů. Pád železné opony a změna celkové geopolitické situace ve světě vyvolala zvýšený zájem o doposud nepoznaný prostor východní (střední) Evropy. Po prvotním období nejistoty (1990–1992) zaznamenává Česká republika nadprůměrný růst zahraničních příjezdů orientovaných na významné kulturně-historické památky, lázeňství a nákupní cestovní ruch. Tyto formy cestovního ruchu se v prostoru a čase projevovaly různě. Již od počátku 90. let se začala Praha etablovat jako destinace mezinárodního významu s výjimečnými kulturně-historickými hodnotami. Vedle toho působí efekt „otevřených hranic“, kdy se zájem západoevropských sousedů soustředí na nejbližší pohraničí. Rozvoj cestovního ruchu zde byl podporován hlavně krátkodobými návštěvami za nákupy (vč. gastronomických služeb) a také poznáváním dříve nepřístupných turisticky atraktivních cílů (Mikulovsko, Podyjí, Šumava, západočeské lázně, Krušné hory, České Švýcarsko, Krkonoše aj.). Na druhou stranu dochází ke stagnaci či zaostávání moravského pohraničí s Polskem a Slovenskem, kde mezinárodní interakce spíše ustávají. Tento západovýchodní směr divergence vývoje pohraničí je patrný dodnes. Kromě Prahy a českého pohraničí je zájem o české vnitrozemí

mi soustředěn na vybrané kulturně-historické památky ČR (především památky UNESCO). Cílem západoevropských turistů se postupně stávají i české lázně, kde se vedle faktoru blízkosti zdrojového trhu projevuje i dlouhodobá tradice lázní (Karlovy Vary, Mariánské Lázně).

Již počátek devadesátých let je tedy charakteristický určitou koncentrací zahraničních proudů do vybraných lokalit, i když oslabený poměrně rozsáhlým zájmem o pohraničí, zejména o české hory. To je zásadní změna oproti situaci před rokem 1989, kdy byla zahraniční návštěvnost daleko více ovlivněna organizovaností pobytu (cestování v rámci vázaného CR) a směřována do mnohem rozptýlenější struktury přírodně atraktivních lokalit. Proces koncentrace se však nezastavil strukturálními změnami příjezdového cestovního ruchu na počátku devadesátých let, ale pokračoval prakticky po celé sledované období. Praha zůstává nejdůležitějším turistickým cílem České republiky, dokonce její postavení se v posledních letech ještě posiluje. Zatímco v roce 1992 byl její podíl na celkové zahraniční návštěvnosti 45 %, dnes dosahuje téměř 61 %. Současné postavení Prahy je i z pohledu ostatních evropských destinací výjimečné<sup>1)</sup>. Ostatní regiony ČR nedosahují ani 10% podílu na celkové zahraniční návštěvnosti. Vyšší než 5% podíl vykazuje pouze Karlovarský (7,1 %) a Jihomoravský (6,8 %) kraj. Postupný růst míry prostorové koncentrace zahraniční návštěvnosti dobře ilustruje následující obrázek.

Kde hledat příčiny tohoto vývoje? Za prvé jde o růst popularity Prahy jako globální destinace mezinárodního cestovního ruchu, i když s určitými strukturálními změnami. Zatímco druhá polovina devadesátých let a první polovina prvního desetiletí druhého tisíciletí je obdobím růstu západoevropských trhů (Itálie, Francie, Španělsko, USA, Spojené Království), poslední roky jsou charakteristické růstem zájmů z východoevropských destinací (Rusko, Polsko atd.). Za druhé jde o úbytek zahraničních návštěvníků (hlavně Nizozemců



Pramen: ČSÚ, 2009, vlastní výpočty

Obr. 5: Vývoj prostorové koncentrace domácích a zahraničních návštěvníků

1) Např. podíl Londýna na zahraniční návštěvnosti se pohybuje těsně pod 50 %, podobně podíl Budapešti nepřesahuje 55 %.

a Němců) z českého venkova a hor, za kterým stojí postupná ztráta cenové konkurenceschopnosti (v důsledku posilování české koruny) a zaostávání v kvalitě poskytovaných služeb.

Převažující formy a druhy cestovního ruchu zahraničních návštěvníků mají svůj odraz i v poměrně nevýrazné sezónnosti jejich příjezdů. Česká republika patří k nemnoha zemím, kde příjezdový cestovní ruch celkově oslabuje sezónní charakter cestovního ruchu. To opět souvisí se zaměřením zahraniční poptávky na městský a lázeňský cestovní ruch, který není spojen s přírodními danostmi území vyvolávajícími sezónní charakter návštěvnosti.

Zatímco vývoj zahraniční návštěvnosti byl charakteristický koncentrací do vybraných, především městských lokalit, pro domácí cestovní ruch je typická vyšší míra disperze. Z globálního pohledu navazoval na model chování utvářený během 70. a 80. let dvacátého století. To představovalo preferenci přírodně atraktivních lokalit v českých a moravských horách a u vybraných vodních ploch. Změna geopolitické situace a s ní spojené možnosti cestování však oslabily možnosti rozvoje těchto středisek. To se projevilo především na letní sezóně, kdy tradiční horská střediska a střediska rekreace u vody zaznamenávají pokles návštěvnosti jako důsledek růstu konkurence v přímořských destinacích. Výjimkou jsou pouze prostory dříve nepřístupné, či přístupné v omezené míře, jakými byly např. Šumava či Po-dyjí. Česká pohorí se tak začínají spíše zaměřovat na zimní sezónu, která se postupně stává zásadním impulzem jejich rozvoje. Dnes nejvýznamnější horská střediska cestovního ruchu jsou zároveň i nejvýznamnějšími centry sjezdového lyžování (Špindlerův Mlýn, Pec pod Sněžkou, Harrachov, Rokytnice nad Jizerou, Železná Ruda atd.).

Jak se naznačené prostorové souvislosti projeví na dopadech cestovního ruchu na environmentální a sociokulturní sféru geografického (životního) prostředí České republiky? Cestovní ruch se v posledních dvaceti letech stává stále významnějším ekonomickým a sociálním fenoménem. Růst významu zároveň s sebou logicky přináší intenzivnější projevy, ať už v podobě pozitivních, či negativních efektů. Hlavně nežádoucí působení neregulovaného cestovního ruchu je spojováno s tzv. efektem turistické pastí [kol. autorů 1999, Pásková – Zelenka 2002:71], jehož podstatou je schopnost cestovního ruchu svými podnikatelskými aktivitami znehodnocovat svůj vlastní kapitál (kulturní a přírodní hodnoty a zdroje destinace) a tím i předpoklady pro svůj ekonomický, ekologický i společensky udržitelný rozvoj. V různých typech krajiny se samozřejmě cestovní ruch projevuje různě.

Vlivy na urbanizovaný (městský) prostor České republiky jsou především svázány s příjezdovým cestovním ruchem a projevují se v nejintenzivněji zatížených lokalitách (Praha, Český Krumlov, Karlovy Vary apod.). Turisticky atraktivní centra vybraných měst jsou mnohdy postižena procesy postupného vytlačování základních funkcí sídla (obytná, obslužná, hospodářská) a jejich nahrazování funkcí turistickou. Jak poznamenává Pásková (2003:78), preferováno

je uspokojování potřeb návštěvníků destinace na úkor každodenních potřeb a životního stylu rezidentů. Tento jev je zpravidla doprovázen zvýšením cenové hladiny (turistická inflace), snížením dostupnosti zboží běžné denní potřeby, kongescí veřejných prostor a komunikací atd. V Praze se do jisté míry setkáváme s dalšími negativními sociálními vlivy jako je zvýšený výskyt sociálně patologických jevů, např. prostituce a rostoucí kriminality, kulminující v polovině poslední dekády v souvislosti s oblibou Prahy jako pivní destinace (stag party mladých Britů).

Na druhou stranu ekonomický význam zahraniční poptávky generuje i některé pozitivní procesy. Jde hlavně o obnovu historických center měst či zlepšování vybavenosti středisek základní a doprovodnou infrastrukturou využitelnou i místními rezidenty.

Rozvoj horských středisek cestovního ruchu neprobíhal rovnoměrně. Krkonoše, Jizerské hory a Šumava těžily v devadesátých letech ze své výhodné geografické polohy vůči zahraniční poptávce z Německa a Nizozemí, na domácím trhu pak vůči pražské aglomeraci. Ekonomická síla těchto trhů přispěla k zintenzivnění návštěvnosti doprovázené vysokými investicemi do „těžké“ infrastruktury. Především Krkonoše se dostaly na samou hranici únosného zatížení s negativními důsledky pro přírodní zdroje (zvýšení dopravy, výstavba nových ubytovacích kapacit a apartmánových domů, zvyšování kapacit lanových drah, budování systému umělého zasněžování apod.). Faktor ekonomicky silné poptávky naopak chyběl především v moravských horách, kde můžeme v prvních patnácti letech mluvit o stagnaci. Až v posledních letech dochází ke zvýšené investiční aktivitě, opět ovšem orientované hlavně na sjezdové lyžování s problematickými důsledky pro místní ekosystémy.

Vedle hor cestovní ruch ovlivňoval socioekonomickou strukturu zbylého pohraničí s Rakouskem a Německem. Devadesátá léta jsou obdobím intenzivních příhraničních kontaktů vyjádřených hlavně v rozvoji nákupního cestovního ruchu s většinou pozitivními ekonomickými efekty, méně už s kulturou prodeje a kvalitou nabízených produktů. Stejně tak se zde setkáváme s rozvojem sociálně patologických jevů (prostituce, kriminalita, šedá ekonomika), které celkově degradovaly společenské přínosy rozvoje cestovního ruchu v pohraničí. Dnes tyto negativní projevy ustupují do pozadí a jsou nahrazovány buď kvalitnějšími službami, nebo naopak celkovým útlumem ekonomických aktivit.

#### 4. Druhé bydlení

Česká republika patří k zemím, kde rekreační „*druhé bydlení*“<sup>2)</sup> má velký význam jak ve struktuře domácího cestovního ruchu, tak i v jeho objemu a kapacitách. Podíl všech forem rekreačního druhého bydlení na celkové účasti obyvatelstva na krátkodobém cestovním ruchu se podle statistických šetření a různých odhadů dlouhodobě pohybuje kolem 25–30 %. Objekty v individuálním vlastnictví obyvatelstva se podílejí

2) V české odborné literatuře se také běžně používá termínu objekty individuální rekreace.

v současnosti asi 70 % na celkové lůžkové kapacitě cestovního ruchu a rekreace v ČR. Vysokým počtem objektů druhého bydlení zaujímá Česká republika v Evropě specifické postavení. V roce 2001 vlastnilo rekreační objekt 11,3 % bytových domácností (absolutně téměř 433 tis. rekreačních objektů). Vybavenost našich domácností rekreačním objektem je tak jedna z nejvyšších v Evropě. Pokud však jde o kvalitativní stránku druhého bydlení, tak ta je u nás naopak v evropském srovnání více než průměrná. Intenzivní druhé bydlení má v neposlední řadě také výrazný vliv na rekreační využití krajiny svým plošným rozšířením a územními koncentracemi.

období výstavby	počet objektů	% roční přírůstek
do 1930	3 000	100
1931–1945	5 000	333
1946–1955	5 000	500
1956–1965	40 000	4 000
1966–1971	103 000	17 160
1971–1980	124 000	12 400
1981–1990	117 000	11 700
1991–2000	36 000	3 600
<b>Celkem OIR</b>	<b>433 000</b>	

**Tab. 2: Vývoj výstavby objektů individuální rekreace v ČR do roku 2000**

Druhé bydlení má svoje funkční a prostorová specifika. Ve většině okresů České republiky převažuje chataření, a to zejména v příměstských rekreačních oblastech (v zázemí větších měst), dále v oblastech převážně letní rekreace u vody, tj. kolem našich nejvýznamnějších „rekreačních“ řek (např. Berounka, Sázava, Vltava, Svratka) a také jako specifický rys v některých moravských horských oblastech (Beskydy). Pro určitou část území ČR, zejména pro většinu „horských“ oblastí (např. Krkonoše, Jizerské hory, Šumava, Orlické hory, Vysočina, Jeseníky) je typické především chalupaření.

Ve vývoji druhého bydlení v ČR můžeme vymezit několik důležitých etap, přičemž jeho celkový dosavadní vývoj lze charakterizovat klasickou logistickou křivkou (pozdolný počátek v 50. letech<sup>3)</sup> až do poloviny 60. let, strmý růst od druhé poloviny 60. let do poloviny 80. let, zpomalování růstu ve druhé polovině 80. let a konečně 90. léta do současnosti – fáze nasycení), což dokumentuje tab. 2.

Uvedené vývojové fáze lze ve stručnosti charakterizovat následovně. Padesátá léta ještě neznamena bouřlivější rozvoj druhého bydlení. Roční přírůstek činil v tomto období jen asi 2 až 2,2 tis. objektů, největší absolutní i relativní přírůstek měla Praha (asi 35 % celkového přírůstku v ČR), dále Brno a Plzeň. V té době také začíná rozvoj chatové výstavby v zázemí dalších měst, např. Hradce Králové, Pardubic, Českých Budějovic, většiny okresních středočeských měst, Jihlavy, Prostějova nebo Olomouce.

Objevuje se i první poválečná „vzdálenější“ krátkodobá rekreace, zejména obyvatel Prahy, Plzně a částečně Hradce Králové, Českých Budějovic a velkých severočeských měst, spojená s první vlnou zájmu o „chalupaření“ směřující do pohraničních horských oblastí Krkonoš, Jizerských, Krušných a Orlických hor. V 60. letech, a především v jejich druhé polovině, pak začíná období rozmachu výstavby individuálních rekreačních objektů. Na rozdíl od minulých období se centrum zájmu o výstavbu chat dostává i do moravských měst. Vznikají postupně nové oblasti a centra chatové rekreace. Patrné je zejména rekreační využití Beskyd obyvateli ostravské průmyslové aglomerace. Vlivem rozvoje automobilizace a veřejné dopravy a zavedením pětidenního pracovního týdne na konci 60. let se výrazně zvětšila cestovní mobilita obyvatelstva. Jedním z důsledků těchto procesů byly například významné změny ve využití obytného fondu v českém pohraničí (koncem 60. let je v ČR již téměř 25 tis. rekreačních chalup). V příměstských rekreačních zázemích větších měst docházelo postupně k významnější transformaci funkčního využití venkovských obcí (podobně i v horských obcích), totiž z obytné na obytně-rekreační až rekreační funkci (v roce 1971 asi 5 % obcí, v roce 1980 téměř 10 % obcí). Koncem 60. let se tempo výstavby chat a chalup zvýšilo a činilo kolem 7 tis. nových objektů ročně.

V 70. a 80. letech zaznamenalo druhé bydlení v ČR nejbouřlivější rozvoj. Jestliže v roce 1971 bylo v ČR asi 156 tisíc objektů individuální rekreace, pak v roce 1980 již kolem 270 tis., při sčítání lidu v roce 1991 již přes 420 tis. (v tom ale i neobydlené byty z důvodu jejich rekreačního využívání). Největší přírůstky v tomto období zaznamenala naše střední a zejména velká města (města nad 20 tis. obyvatel zhruba 60 %, města nad 50 tis. asi 50 %, samotná Praha kolem 23 %). V regionálním srovnání zaznamenala největší přírůstky středočeská, jihočeská a západočeská města, nejnižší zase severočeská a severomoravská města. Z hlediska prostorové lokalizace jsou nejdůležitější absolutní přírůstky objektů druhého bydlení. Vezmeme-li např. přírůstky o více než 1 000 nových rekreačních příležitostí domácností ve městech ČR v období 1971–1990, potom se nejvýznamněji rozvíjela rekreační zázemí největších 18 měst v ČR. Tyto skutečnosti, spolu s vývojovými prognózami učiněnými v roce 1981 [VYSTOUPIL, J. 1981, s. 110–114], plně potvrdily výsledky sčítání lidu v letech 1991 a 2001. Základní tendence ve výstavbě objektů individuální rekreace, resp. koncentrační tendence v období 1981–1991, lze shrnout následovně:

- Pokračující koncentrace výstavby v zázemích velkoměst (zejména Prahy, Brna, Plzně, Českých Budějovic), a to do již existujících chatových rekreačních středisek, při celkové tendenci jejich prostorového růstu.
- Rostoucí vybavenost objekty individuální rekreace středně velkých českých (zejména jihočeských) a zejména jihomoravských a středomoravských měst<sup>4)</sup> s postupným rozšiřováním jejich příměstských rekreačních zázemí.

3) Druhé bydlení je u nás i v Evropě v jádru především poválečný jev, byť jeho počátky jsou staršího data – blíže viz např. Vágner (2001).

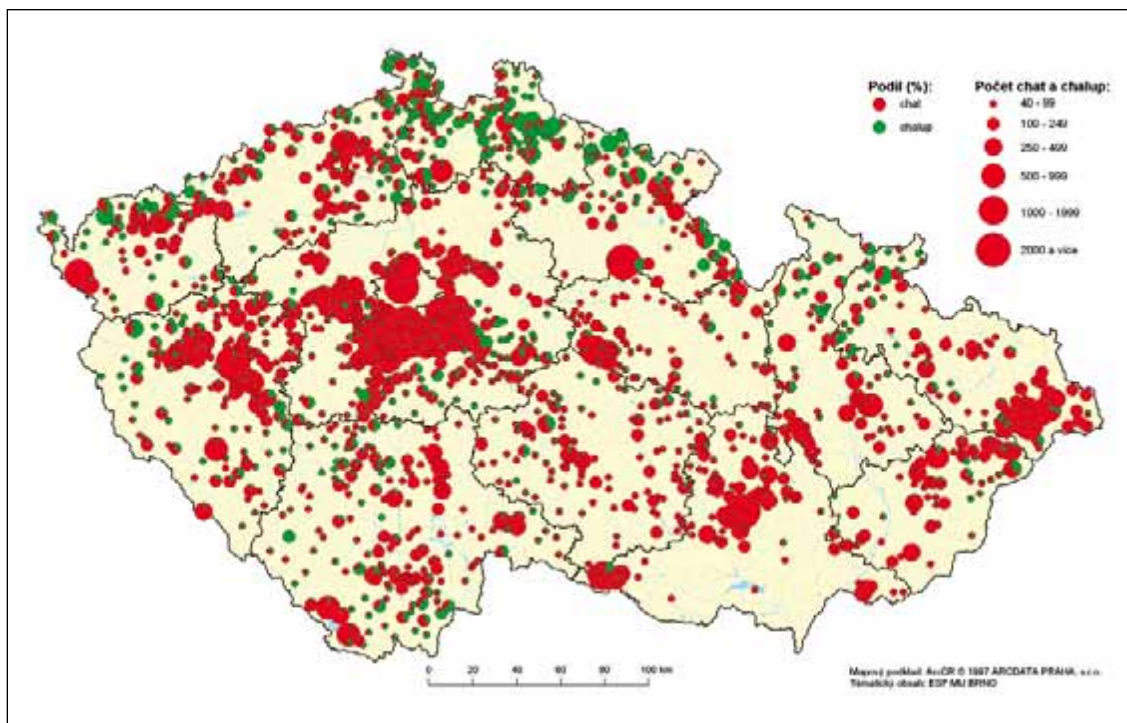
4) Města velikostního řádu 20–70 tis. obyvatel.



- Celkové snižování prostorové koncentrace středisek druhého bydlení (počet obcí s více než 50 objekty v roce 1971 činil 699, v roce 1991 již 1 944, podobně obcí s více než 200 objekty v roce 1971 bylo 166, v roce 1991 již 435).
- Pokračující rozvoj chalupaření v horských a podhorských oblastech zejm. Šumavy, Jizerských hor, Krkonoš,

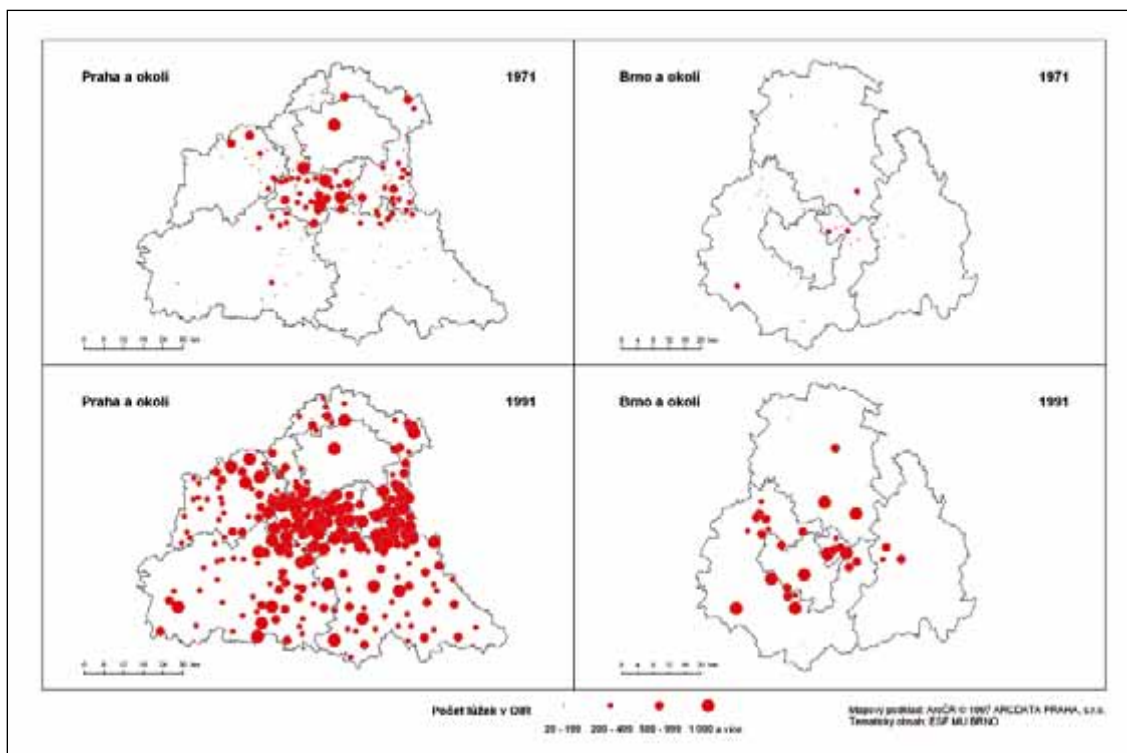
Vysočiny a Jeseníků při celkově větším prostorovém rozptýlu (v roce 1971 bylo evidováno kolem 30 tis. chalup, v roce 1991 téměř 54 tis. chalup).

Přehledná znázornění těchto tendencí jsou patrná z následujících kartogramů.



Pramen: Sčítání lidu, domů a bytů ČR 1970 a 1991 (ČSÚ, 1975, 1993), vlastní analýzy

Obr. 6: Druhé bydlení v ČR 1991



Pramen: Sčítání lidu, domů a bytů ČR 1970 a 1991 (ČSÚ, 1975, 1993)

Obr. 7: Vývoj rekreačního zázemí Prahy a Brna v letech 1971 a 1991

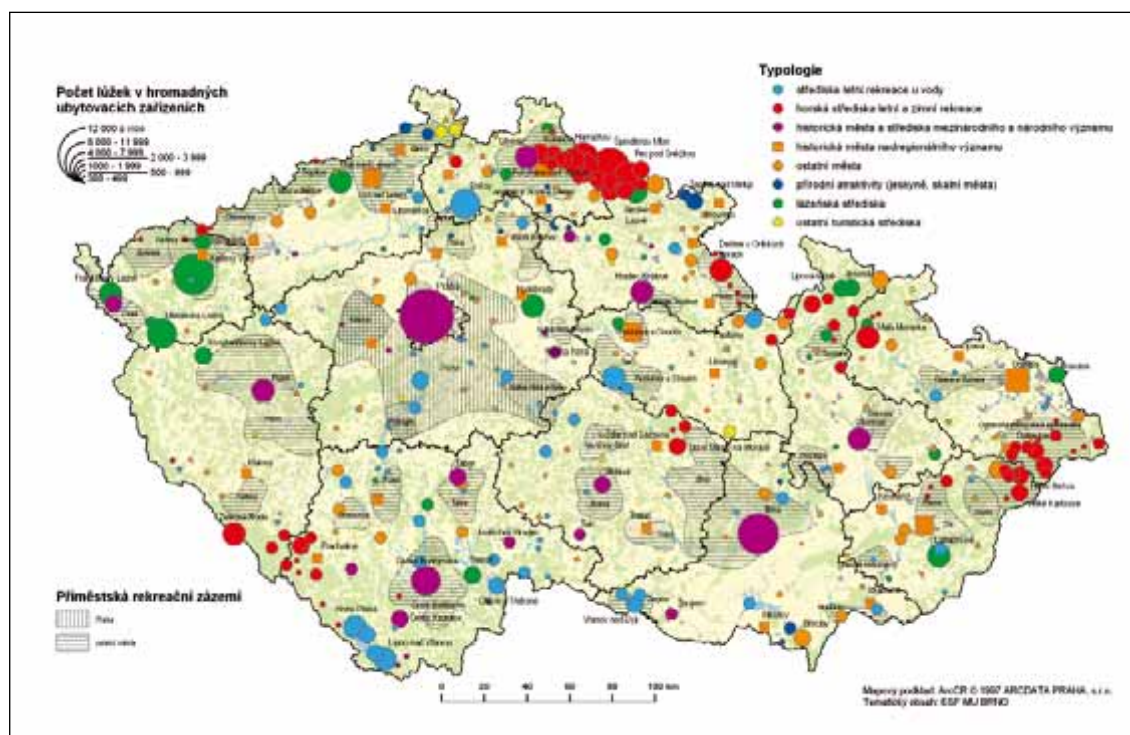
Vývoj druhého bydlení v období 1991 až do současnosti můžeme jen hrubě nastínit, neboť neexistují relevantní data o prostorové lokalizaci jeho výstavby [blíže viz FIALOVÁ, D. 2001]. Porovnání můžeme učinit pouze z dat o počtu rekreačních objektů v roce 1991 a o vybavenosti bytových domácností rekreačním objektem v roce 2001 (sčítání lidu). Při sčítání v roce 1991 bylo sečteno 397 tisíc rekreačních objektů, při sčítání 2001 celkem 433 tisíc bytových domácností uvedlo vlastnictví rekreačního objektu. Ve stručném zhodnocení lze konstatovat předpokládaný fakt o konci boomu druhého bydlení, a to ať již v souvislosti se změnou preferencí hodnot využívání volného času společnosti, tak i s finanční náročností této výstavby v současnosti. Na druhé straně řada průzkumů dokládá [BIČÍK, I. 2001:39], že po roce 1989 nedošlo k oslabení významu druhého bydlení (nepotvrdily se teorie o spjatosti tohoto jevu s charakterem totalitní společnosti) a významně neklesla ani frekvence využití objektů individuální rekreace.

Celkově lze konstatovat, že v posledních 10–15 letech došlo ke stabilizaci a celkovému nasycení vývoje a prostorového utváření příměstských rekreačních zázemí zabírajících téměř čtvrtinu území ČR. Převážně víkendový pohyb a pobyt v nich pak významně ovlivňuje jak prostorovou organizaci osobní automobilové dopravy, tak rekreační využití a zatížení krajiny v nich.

Analýzou vývoje druhého bydlení, tedy zejména hodnocením prostorových vztahů mezi trvalým a víkendovým bydlištěm obyvatel na jedné straně a hodnocením charakteru přírodních podmínek a socioekonomické struktury našich měst na straně druhé, lze nyní formulovat následující hlavní zákonitosti jeho prostorové organizace [VYSTOUPIL, J. 1981, s. 96–97; VYSTOUPIL, J. a kol. 2006]:

- Prvním a rozhodujícím faktorem intenzity a územní organizace druhého bydlení je rozmístění systému osídlení a vliv socioekonomické struktury měst (intenzita výstavby). Rozhodující koncentrace chat se nacházejí v zázemí větších měst a měst jako takových. Přitom existují značné regionální rozdíly v intenzitě chatové rekreace, zejména mezi českými a moravskými městy, mezi městy stabilizovanými s významnou centrální funkcí (služby, administrativní funkce aj.) na jedné straně a městy zprůmyslňovanými v 70. a 80. letech s mladou demografickou strukturou na straně druhé.
- Vzdálenost ve spojení s charakterem přírodních podmínek zázemí měst jsou dalšími rozhodujícími lokalizačními faktory územní organizace druhého bydlení. Nejintenzivněji jsou využívána okolí vodních ploch a toků, okraje lesních celků a při vzdálenější rekreaci atraktivní střediska v horských a podhorských oblastech. Rozhodující vliv přírodních faktorů se projevuje při analýze vlivu vzdálenosti druhého bydlení. Města s nepříznivými až méně příznivými přírodními podmínkami posouvají svá rekreační zázemí v průměru o 20–30 km dál než města s přírodními podmínkami příznivými. Prostorovým odrazem vlivu uvedených faktorů je utváření rekreačních zázemí měst. Na základě jejich vývoje, velikosti a tvaru lze vyčlenit specifické typy rekreačních zázemí měst v ČR. Pro větší města s vhodnými přírodními předpoklady jsou typická kruhová, koncentrická rekreační zázemí, u měst s méně vhodnými přírodními předpoklady pak zase pásavá a sektorová rekreační zázemí.

Z analýzy statistických informací a kartografické syntézy o rozložení objektů individuální rekreace lze celkem důvěryhodně nastínit prostorové vytváření příměstských rekreačních zázemí v ČR. Jejich prostorové rozložení dokumentuje obr. 8.



Pramen: VYSTOUPIL, J. a kol. (2006)

Obr. 8: Hlavní oblasti a centra víkendové a pobytové rekreace a cestovního ruchu v ČR (2004)

## 5. Rozvoj nových forem a druhů cestovního ruchu

Vzhledem k zaměření textu je vhodné na tomto místě alespoň ve stručnosti zmínit příklady nových forem cestovního ruchu, jejichž rozvoj má nebo do budoucna může mít zjevný dopad na krajinu a využití území. Jde především o venkovský a vinařský cestovní ruch.

### 5.1 Venkovský cestovní ruch

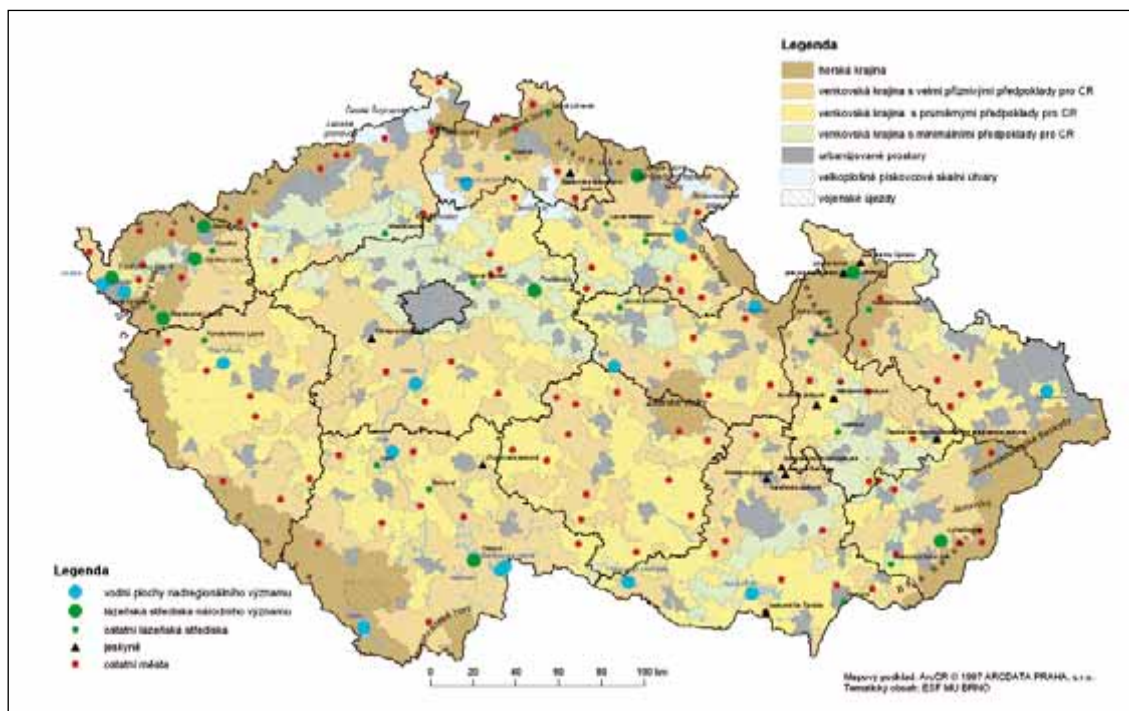
Na území České republiky je možné spojovat první aktivity cestovního ruchu ve venkovském prostředí jednak s oblibou „letních bytů“ (20.–30. léta 20. století), jednak s rozvojem individuálního chataření a chalupaření od konce 50. let minulého století. Skutečný rozvoj venkovského cestovního ruchu jako alternativy k masovým formám se začal významněji prosazovat až po roce 1990. Na rozdíl od výše zmíněných nabízí venkovský cestovní ruch odlehle prostředí, soukromí, klid a osobní přístup, lákadlem je také přírodní prostředí, kulturní dědictví, architektura, festivaly, folklor a tradiční gastronomie. Podle Stříbrné (2005) je však zásadní ta skutečnost, že se cestovní ruch rozvíjí ve venkovské krajině všeho druhu, vymanil se z velkých a specializovaných středisek a dostal se do malých měst a vesnic, čímž získal reálný venkovský charakter.

Na základě funkčně-prostorové struktury využití území a klasifikace její vhodnosti pro pobytový cestovní ruch a rekreaci byly vymezeny tři typy venkovského prostoru (venkovské krajiny), které se navzájem odlišují stupněm rozvinutosti předpokladů pro cestovní ruch [VYSTOUPIL, J., HOLEŠINSKÁ, A., KUNC, J., ŠAUER, M., 2007]:

- 1) venkovská krajina s velmi příznivými předpoklady pro cestovní ruch,
- 2) venkovská krajina s průměrnými předpoklady pro cestovní ruch,
- 3) venkovská krajina s minimálními předpoklady pro cestovní ruch.

Pro Českou republiku jsou charakteristické zejména první dva typy venkovské krajiny, s velmi příznivými předpoklady (35 % rozlohy ČR) a průměrnými předpoklady (29 %). Venkovská krajina s minimálními předpoklady pro cestovní ruch zaujímá daleko menší plochu (asi 10 %). Venkovská krajina představuje tři čtvrtiny území České republiky, což hovoří o relativně velkém potenciálu pro rozvoj venkovského cestovního ruchu. Relativní potenciál proto, že nezáleží pouze na možnosti, ale na jeho faktické využitelnosti.

Z regionálního pohledu se vyčlenily tři „typické“ venkovské oblasti s největším rozvojovým potenciálem pro rozvoj šetrných forem cestovního ruchu. Jedná se o Jihočeský, Středočeský a Jihomoravský kraj, které v meziregionálním srovnání disponují více než dvoupětinovým podílem z celkového počtu turistických lůžek ve venkovském prostoru. Druhou skupinu tvoří kraje, kde se nachází zhruba 10 tis. lůžek (Liberecký, Pardubický, Plzeňský, Vysočina a Zlínský kraj). Ostatní regiony mají ubytovací zařízení, a tedy i lůžka lokalizována v jiném typu krajiny (především hory a urbanizované prostory). Celkově je v současnosti lokalizováno ve venkovském prostředí zhruba 10 % všech lůžkových kapacit ubytovacích zařízení v ČR, tj. asi 50 tis. lůžek<sup>5)</sup>.



Obr. 9: Rajonizace cestovního ruchu ČR

5) Nejsou zde započtena pochopitelně střediska letní rekreace u vody a lázeňská střediska ve venkovských obcích, resp. malá města ležící ve venkovské krajině.

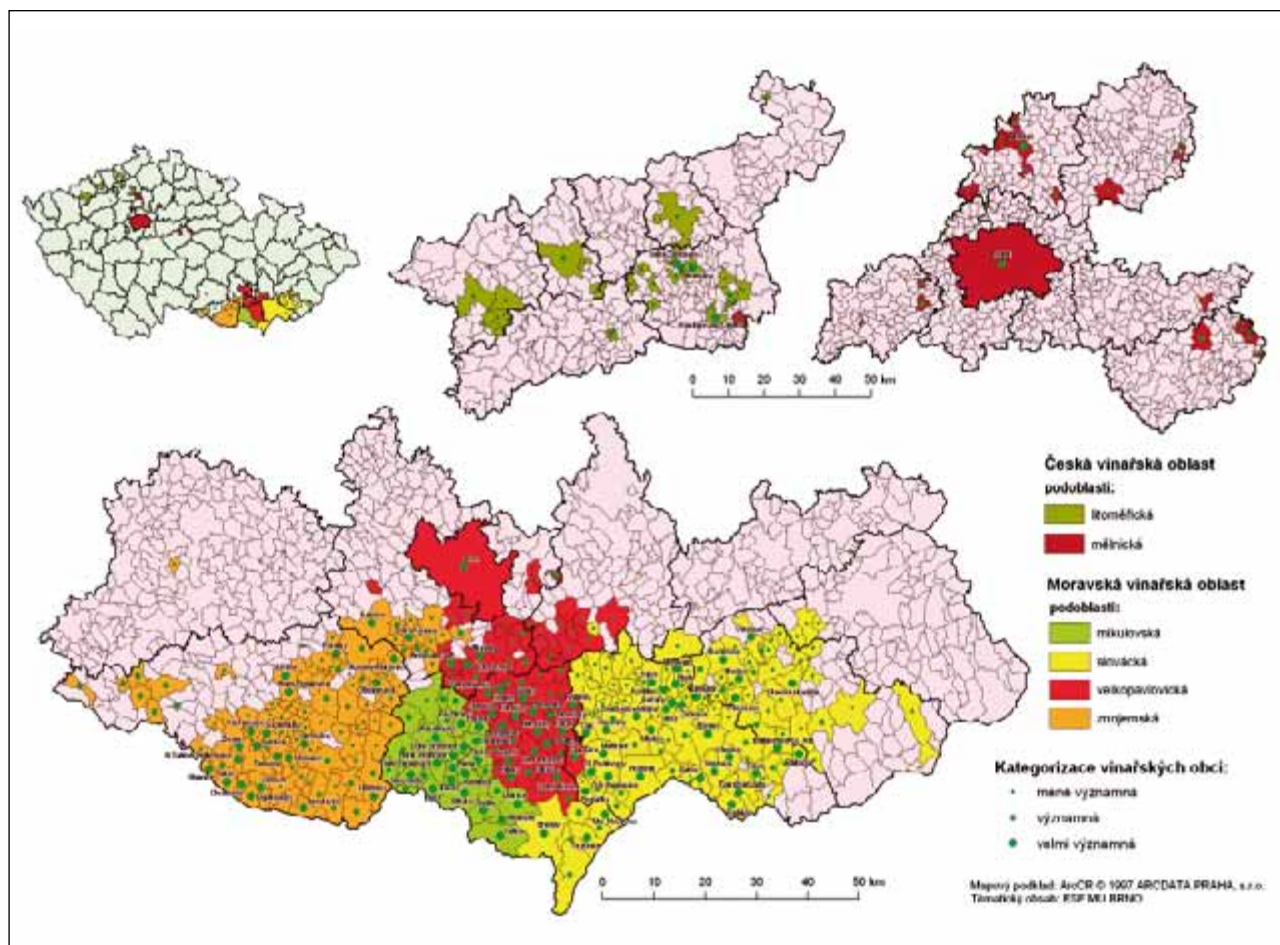
## 5.2 Vinařský cestovní ruch

Vinařský cestovní ruch můžeme považovat za jednu z dílčích forem venkovského cestovního ruchu, neboť je s venkovskou krajinou přirozeně spjat. Jelikož se však v průběhu 90. let stal v ČR jednou z nejdynamičtěji se rozvíjejících aktivit a dá se říci i určitým krajinně-prostorovým fenoménem, zaslouží si samostatnou kapitolu. To však neznamená, že by se vinařský cestovní ruch, i vzhledem ke své specifičnosti, měl vymezovat a mohl existovat izolovaně, zvláště pak na tak koncentrovaném prostoru<sup>6)</sup>. Moderní vinařský cestovní ruch je úzce spjat s dalšími rozličnými dílčími formami aktivního cestovního ruchu – pěší turistikou, cykloturistikou, ale i rekreací u vody, návštěvou přírodních, kulturních, historických a dalších památek, které se ve venkovském prostředí nacházejí.

Vinařský prostor v České republice je členěn dle znění zákona o vinohradnictví a vinařství (č. 321/2004 Sb.) na vinařskou oblast Morava a vinařskou oblast Čechy. Vinařská oblast se skládá z vinařských podoblastí a ty se dále člení na vinařské obce, na jejichž území jsou stanoveny viniční tratě nebo jejich části. Vinařskou oblast Morava tvoří čtyři podoblasti: mikulovská (30 vinařských obcí; asi 3 tis. lůžek

v hromadných ubytovacích zařízeních), velkopavlovická (75; 2,5 tis.), znojemská (91; 3,6 tis.), slovácká (116 obcí; 5,6 tis. lůžek). Vinařská oblast Čechy má dvě podoblasti: litoměřickou (29; 1,1 tis.) a mělnickou (37; 1,3 tis.). Na základě pevně daných kritérií tak bylo v České republice vymezeno celkem 378 vinařských obcí (viz obr. 10).

Co se týče prostorové koncentrace, nejvýznamnější oblast vinařského cestovního ruchu nalezneme na jižní Moravě v pomyslném trojúhelníku Novosedly (okres Břeclav) – Hodonín – Blučina (okres Brno – venkov). Patří sem tedy téměř celá podoblast Mikulovská, střední a jižní část Velkopavlovické a západní část Slovácké podoblasti. Další významné oblasti leží v okolí Znojma (Znojemská podoblast), mezi Kyjovem a Boršicemi (okres Uherské Hradiště) a v okolí Strážnice (v obou případech Slovácká podoblast). Ve jmenovaných územích se nachází nejvíce vinic, pěstitelů a výrobců vína, potřebné turistické zázemí a infrastruktura (především turisticky využitelná lůžka a větší kapacity vinných sklípků a pohostinství, vhodné pro komerční využití), vinařských stezek a v neposlední řadě blízkost přírodních, kulturních a dalších atraktivit a krajinných prvků (NP Podyjí, CHKO/biosférická rezervace UNESCO Pálava, Lednicko-valtický areál a další).



Pramen: VYSTOUPIL, J. a kol. (2006)

Obr. 10: Vinařský cestovní ruch v ČR

6) Územím vlastního pěstování vinné révy je vinařský cestovní ruch v ČR omezený, na druhé straně není možné měřit jeho význam pouze na daném užším prostoru, ale v daleko širším kontextu rozličných navazujících aktivit.

V Čechách nelze hovořit o žádném větším uskupení, jedná se pouze o jednotlivé obce, které mají určitý význam pro vinařskou turistiku; ten je však s moravským vinařským prostorem naprosto nesouměřitelný. Znamé jsou především Mělník (Mělnická podoblast) a Velké Žernoseky (okres Litoměřice, Litoměřická podoblast).

Pro udržení návštěvníka ve vinařském prostoru jsou důležité ubytovací kapacity, zejména ty v hromadných ubytovacích zařízeních. Pro malebnou pahorkatinnou krajinu vinařských podoblastí jsou typické různé typy penzionů, ubytování v soukromí, příp. menší hotely harmonicky zasazené do okolní krajiny. Vyčleníme-li Prahu, Brno a devět okresních měst, která jsou zařazena do oficiálního seznamu vinařských obcí, zjistíme, že asi třetina obcí (menších měst) disponuje alespoň pěti lůžky v ubytovacím zařízení, jež lze označit za hromadné. Celkový počet lůžek v HUZ se v těchto vybraných vinařských obcích pohybuje kolem 17,2 tis. (asi 3,5 % celkové lůžkové kapacity ČR; členění do podoblastí viz výše). Největší územní koncentrace lůžkových kapacit nalezneme jednak v jižní části Mikulovské podoblasti (Pasohlávky, Lednice, Mikulov, Valtice), dále v JV části Slovácké podoblasti (Strážnice, Tvarožná Lhota, Bzenec, Veselí nad Moravou) a také v oblasti Vranovské přehrady (Vranov nad Dyjí, Bítov).

Nejvýznamnějším projektem i produktem, který se dotkl celého moravského vinařského prostoru, jsou tzv. Moravské vinařské stezky. Jako primárně liniový prvek (samotné cyklotrasy a cyklostezky) s podpůrnými bodovými prvky (občerstvení, restaurace, půjčovny a opravny kol, penziony, památky a další) byly citlivě zasazené do krajiny a staly se nástrojem rozvoje šetrné turistiky, která podporuje jak lokální ekonomickou aktivitu, tak především tradiční formy využití území. Moravské vinařské stezky tvoří ucelenou síť značených cyklistických tras na území všech vinařských podoblastí jižní Moravy. Každá z devíti vinařských podoblastí<sup>7)</sup> má svou vlastní vinařskou stezku, všechny jsou pak společně propojeny páteří Moravskou vinnou stezkou od Znojma až do Uherského Hradiště, tzn. že zasahuje i do kraje Zlínského. Kromě jmenovaných cyklistických stezek vázaných primárně na produkty vinařství protínají území jižní Moravy také významné mezinárodní cyklotrasy, z nichž lze jmenovat např. Greenways Praha–Viedeň, Jantarovou stezku, Moravskou stezku či Česko-rakouskou příhraniční trasu [KUNC, J., VYSTOUPIL, P. 2005].

## 6. Transformace funkčního využití sídel a krajiny

Výstavba ubytovacích zařízení cestovního ruchu (turistická lůžka) a především výstavba objektů druhého bydlení (tzv. rekreační lůžka) výrazně ovlivňují jak prostorovou strukturu

osídlení, tak funkční využití území (krajiny). Jejich kvantitativní růst v posledních čtyřiceti letech výrazně ovlivnil zejména funkční využití sídel (obcí) a turisticko-rekreační zatížení krajiny. Tento proces dokumentující současnost hodnotíme v poslední části tohoto příspěvku.

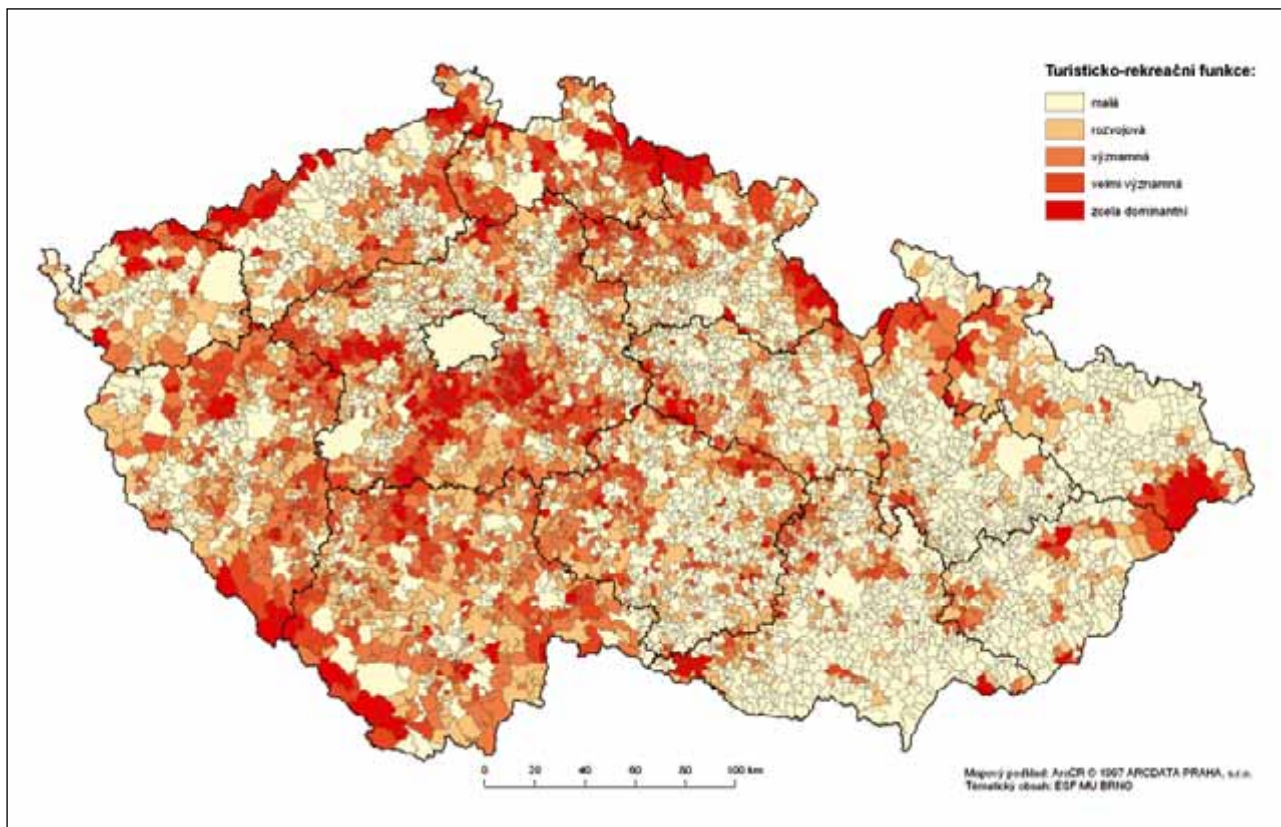
Jedním z významných ukazatelů prostorové diferenciaci cestovního ruchu území je turisticko-rekreační funkce, vyjadřující intenzitu turistické aktivity v dané destinaci (oblasti, regionu, obci). V nejobecnější poloze ji lze vyjádřit poměrem počtu dvou populací, a to populace navštěvující (hosté) a populace navštěvované (domácí bydlící obyvatelstvo). Tato funkce je vyjádřena poměrem počtu turistických a rekreačních lůžek ku počtu trvale bydlících obyvatel (obvykle v procentech)<sup>8)</sup>.

Z obr. 11 jsou patrné některé základní prostorové a funkční souvislosti, především změna obytné funkce obcí na funkci obytně-rekreační až dominantně rekreační. Tento proces není ovlivněn náhlými změnami, ale probíhá kontinuálně především v posledních třiceti letech. Jednak zde zřetelně vystupují základní koncentrační oblasti s velmi významnou či s zcela dominantní rekreační funkcí – zejména příměstské oblasti chatové rekreace v zázemí našich velkoměst (především Prahy, Brna, Plzně, ostravské aglomerace), jednak oblasti intenzivní letní rekreace u vody (např. „zlatý kříž“ v okolí Vltavy, Berounky a Sázavy) a dále významně také horské oblasti (např. Krkonoše a Jizerské hory). Na jedné straně je zde signalizována postupná rekreační transformace sídel (chalupaření) z důvodů vysídlování horských a podhorských obcí (přinášející již dnes s sebou problém postupného demografického stárnutí), na straně druhé i problematika hranic turisticko-rekreační únosnosti území cenných přírodních krajinářských lokalit v národních parcích (zejména v Krkonoších) i ve vybraných chráněných krajinných oblastech.

Jedním z významných problémů udržitelného cestovního ruchu je otázka rekreační, resp. turistické únosnosti území. Základním ukazatelem, kterým lze „hrubě“ vyjádřit prostorové diferenciaci cestovního ruchu území na národní i regionální úrovni, je ukazatel turisticko-rekreačního zatížení území. Tento ukazatel je konstruován jako počet turistických a rekreačních lůžek na km<sup>2</sup> a částečně také upozorňuje např. na nutnost speciálního režimu využití území v létě a v zimě (zvýšená potřeba zásobování, služeb, řešení dopravy v klidu aj.). Geografické rozložení ukazatele zatížení (viz kartogram „Turisticko-rekreační zatížení krajiny“), logicky koreluje s turistickou atraktivitou území (nadprůměrné zatížení ve většině horských oblastí, v oblastech intenzivní chatové rekreace, kolem našich nejvýznamnějších rekreačních řek a vodních ploch a v příměstských rekreačních oblastech všeobecně).

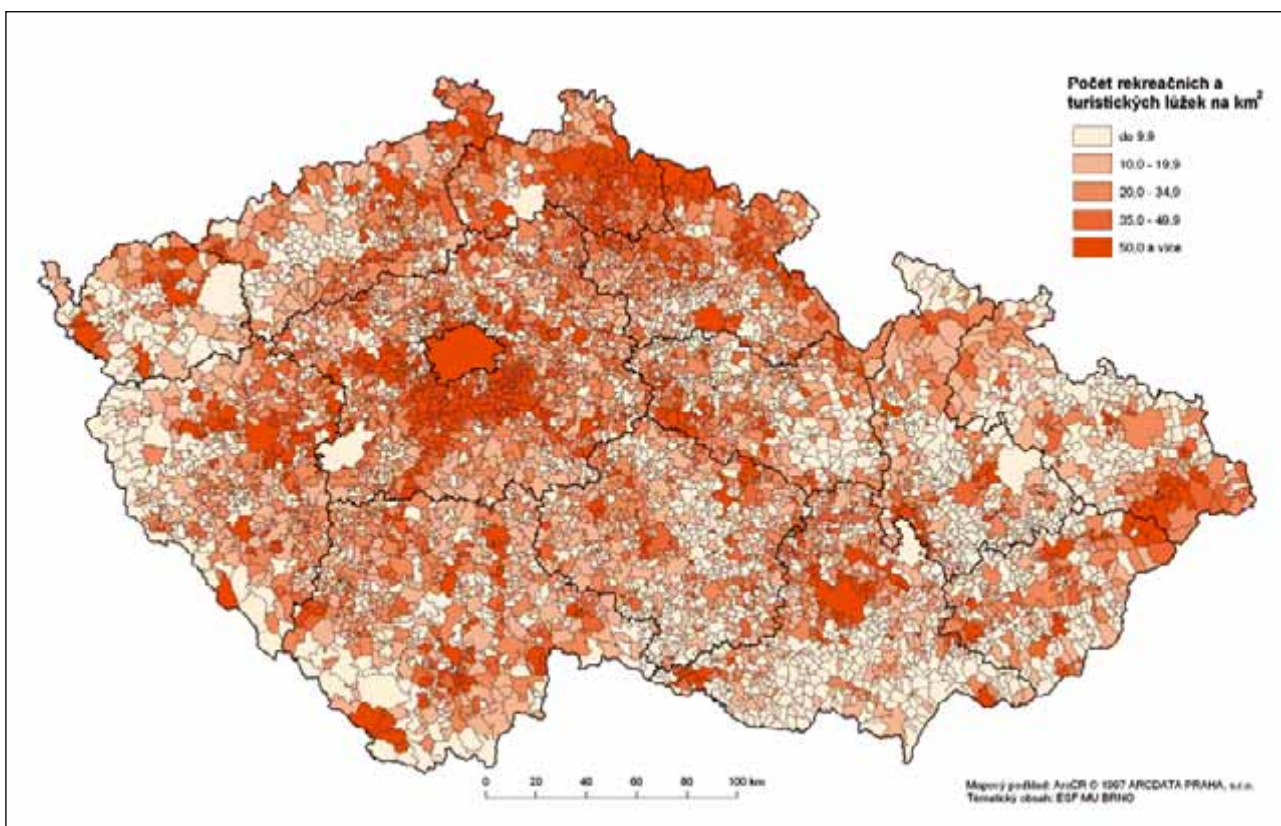
7) Moravské vinařské stezky jsou vytýčeny podle devíti moravských vinařských podoblastí, podobně jako je tomu v případě členění vinařských oblastí a podoblastí dle Svazu vinařů České republiky. Výše uvedený zákon o vinohradnictví a vinařství však stanovuje na Moravě pouze čtyři podoblasti.

8) Pro výpočet ukazatele jsou za turistická lůžka počítány počty lůžek v hromadných ubytovacích zařízeních v obcích z roku 2004, za rekreační lůžka počty lůžek v objektech individuální rekreace v obcích z roku 1991 (přepočteno 4 lůžka v 1 objektu).



Pramen: VYSTOUPIL, J. a kol. (2006)

Obr. 11: Turisticko-rekreační funkce obcí ČR (2004)



Pramen: VYSTOUPIL, J. a kol. (2006)

Obr. 12: Turisticko-rekreační zatížení krajiny ČR (2004)

## 7. Závěr

Příspěvek analyzuje a hodnotí nejvýznamnější prostorové změny ve vývoji cestovního ruchu v ČR za posledních dvacet let, přičemž se soustředí především na procesy, které výrazně ovlivňují funkční využití sídel a krajiny. K nim patří především výstavba hromadných ubytovacích zařízení a individuálních rekreačních objektů (druhé bydlení) vyvolávající změny jak v atraktivních turistických střediscích na jedné straně, tak především v příměstské, povětšinou venkovské krajině (transformace obytné funkce sídel, turisticko-rekreační zatížení krajiny). V případě hromadných ubytovacích zařízení lze konstatovat, že nové kapacity se ve sledovaném období koncentrovaly především do již tradičních středisek a docházelo tak k dalšímu posilování jejich pozice (horská a lázeňská střediska, velká města), směřování do „nových“ lokalit bylo spíše výjimečné, i když selektivně došlo k významnému zlepšení pozice některých menších měst, především s historickými památkami (obzvláště pokud se ocitly na seznamu UNESCO). Pokud jde o druhé bydlení, tak ve sledovaném období došlo ke stabilizaci a celkovému nasycení vývoje a prostorového utváření příměstských rekreačních zázemí, která zabírají téměř čtvrtinu území ČR. Převážně víkendový pohyb a pobyt v nich významně ovlivňuje jak prostorovou organizaci osobní automobilové dopravy, tak rekreační využití a zatížení krajiny v nich.

K dalším významným změnám majícím prostorovou konsekvenci došlo ve struktuře zahraniční návštěvnosti ČR. Ročně překračuje naše hranice kolem 100 mil. zahraničních návštěvníků zejména ze sousedních zemí. Hlavní podíl na tomto počtu má jednoznačně jednodenní návštěvnost koncentrovaná především do příhraničních oblastí, a to jak v letní, tak i v zimní sezóně.

Ke změnám také došlo v prostorovém a sezónním rozložení domácí návštěvnosti (snížení podílu rekreačních pobytů v horských oblastech v letní sezóně a naopak zvýšení v zimní sezóně). Rozvoj nových forem cestovního ruchu (venkovský a vinařský cestovní ruch) přispívá pozitivně k žádoucí dekoncentraci prostorového rozložení turistické a rekreační návštěvnosti krajiny, resp. k určitému oživení povětšinou hospodářsky problémových venkovských oblastí.

Významné změny ve využívání zejména horské krajiny, bohužel zdaleka nejen pozitivní, vyvolala výstavba nových zimních rekreačních středisek, resp. nové infrastruktury pro sjezdové lyžování v nich. Hlavní zájem v posledních dvaceti letech směřoval kromě nejexponovanějších Krkonoš a Jizerských hor na Šumavu a do Jeseníků.

## Použité zdroje:

- [1] BIČÍK, I. Postavení, změny a perspektivy druhého bydlení v Česku. In: BIČÍK, I. a kol. *Druhé bydlení v Česku*. Praha: PŘF UK, 2001. s. 25-41.
- [2] KUNC, J. – VYSTOUPIL, P. Vinařská turistika v České republice – regionálně geografické aspekty. In: *Sborník příspěvků z VIII. Mezinárodního kolokvia o regionálních vědách*. Brno: MU, 2005. s. 264-270.
- [3] FIALOVÁ, D. Informační základna o územním rozložení objektů individuální rekreace. In: BIČÍK, I. a kol. *Druhé bydlení v Česku*. Praha: PŘF UK, 2001. s. 19-24.
- [4] FIALOVÁ, D. – VÁGNER, J. *Struktura, typologie, současnost a perspektivy druhého bydlení v Česku*. *Geografie – Sborník České geografické společnosti*. 2005. 110 (2), s. 73–81.
- [5] PÁSKOVÁ, M. *Analýza změn vyvolaných rozvojem cestovního ruchu*. (disertační práce). Praha, 2003. 230 str.
- [6] PÁSKOVÁ, M. *Udržitelnost rozvoje cestovního ruchu*. Hradec Králové: Gaudeamus. 2008. 298 s.
- [7] PÁSKOVÁ, M. – ZELENKA, J. *Vliv cestovního ruchu na přírodní a lidmi vytvořené prostředí*. Praha: MMR, 2001. 131 s.
- [8] PÁSKOVÁ, M. – ZELENKA, J. *Výkladový slovník cestovního ruchu*. Praha: MMR, 2002. 448 s.
- [9] STRÁBRNÁ, M. *Venkovská turistika a agroturistika*. Praha: Profi Press, 2005. 65 s.
- [10] ŠAUER, M. Prostorové aspekty podpory cestovního ruchu ze SROP. In: *Sborník z XI. mezinárodního kolokvia o regionálních vědách*. Brno: Masarykova univerzita, 2008. s. 206 – 216.
- [11] ŠAUER, M. – HOLEŠÍNSKÁ, A. Tourism Regionalization in the Czech Republic. In: *4th International Conference for Young Researchers of Economics*. Volume II. Gödöllő: Szent István University. 2006. s. 355–360.
- [12] VÁGNER, J. Vývoj druhého bydlení v Česku. In: BIČÍK, I. a kol. *Druhé bydlení v Česku*. Praha: PŘF UK, 2001. s. 42-54.
- [13] VÁGNER, J. – FIALOVÁ, D. *Regionální diferenciace druhého bydlení v Česku*. KSGRR Praha: PŘF UK, 2004. 286 s.
- [14] VYSTOUPIL J. *Geografické problémy (krátkodobé) rekreace v ČSR*. Kandidátská disertační práce. Brno: Geografický ústav ČSAV, 1981. 146 s.
- [15] VYSTOUPIL J. *Vývoj cestovního ruchu a rekreace v ČSSR a jeho územní organizace*. Sborník ČSGS, 93, 1988, č. 3, s. 210–230.
- [16] VYSTOUPIL, J. Tschechoslowakei, Teil I. (Aktuelle Beiträge zur Geographie, Raumforschung und Raumordnung). In: *Perspektiven des Fremdenverkehrs im östlichen Mitteleuropa*. Wien: Arbeitskreis für Regionalforschung, 1993. s. 27–35.
- [17] VYSTOUPIL J. a kol.: *Atlas cestovního ruchu České republiky*. 1. vyd. Brno: ESF, Praha: MMR, 2006. 157 s.
- [18] VYSTOUPIL, J. – HOLEŠÍNSKÁ, A. – KUNC, J. – ŠAUER, M. *Návrh nové rajonizace cestovního ruchu ČR*. Brno: ESF MU, 2007. 98 s. + 8 mapových listů.
- [19] VYSTOUPIL, J. – ŠAUER, M. Prostorová analýza evropského turistického ruchu. In: *Sborník z vědecké konference Aktuální otázky rozvoje regionů III: Regionální rozvoj a management ve veřejné správě*. Praha: Česká zemědělská univerzita, 2003. s. 28–42.

## Datové zdroje:

- [1] ČNB 2008. *Platební bilance 1992–2008*.
- [2] ČSÚ. *Soupis objektů individuální rekreace k 30. 9. 1971*. Praha: ČSÚ, 1972. 57 s.
- [3] ČSÚ. *Sčítání lidu, domů a bytů 1970*. Praha: ČSÚ, 1975. 337 s.
- [4] ČSÚ. Hlavní směry dojížděky do objektů individuální rekreace. In: *Zprávy a rozborů ČSÚ, 23. SLDB 1991*. Praha: ČSÚ, 1992.
- [5] ČSÚ. *Sčítání lidu, domů a bytů ČR 1991 [diskety 3,5"]*. Praha: ČSÚ, 1993.

- [6] ČSÚ. *Statistická ročenka České republiky*. Praha: ČSÚ, 1993.
- [7] ČSÚ. *Sčítání lidu, domů a bytů ČR 2001* [CD-ROM]. Praha: ČSÚ, 2004.
- [8] ČSÚ. *Satelitní účet cestovního ruchu České republiky. Vývoj za roky 2003 až 2007*. Praha: ČSÚ, 2008.
- [9] ČSÚ. *Cestovní ruch – časové řady* [online]. [cit. 2009-11-10]. Dostupné z: <[http://www.czso.cz/csu/redakce.nsf/i/cru\\_cr](http://www.czso.cz/csu/redakce.nsf/i/cru_cr)>.
- [10] FSÚ. *Statistická ročenka Československé socialistické republiky*. FSÚ: Praha, 1960-1989.
- [11] FSÚ. *Sčítání objektů individuální rekreace 30. 6. 1976*. FSÚ: Praha, 1977.
- [12] FSÚ. *Sčítání občanské vybavenosti ČSR k 31. 12. 1976*. FSÚ: Praha, 1977.
- [13] FSÚ. *Sčítání občanské vybavenosti ČSR k 31. 12. 1987*. FSÚ: Praha, 1988.
- [14] FSÚ. *Statistická ročenka České a Slovenské federativní republiky*. FSÚ: Praha 1990-1992.
- [15] MPOŽ. *Státní adresář hotelů a kulturní, hospodářský a turistický průvodce v republice Československé. Část II – Morava, Slezsko, Slovensko a Podkarpatská Rus*. Praha: Ministerstvo průmyslu, obchodu a živností, 1921. 352 s.
- [16] PICKA, V. *Seznam hotelů v ČSR*. Praha: Merkur, 1965. 166 s.
- [17] SÚS. *Statistická ročenka republiky Československé*. Praha: Orbis, 1934–1959.
- [18] UNWTO. *International Tourist Arrivals, 1950–2005* [online]. 2006 [cit. 2009-11-10] Dostupné z: <[http://www.unwto.org/facts/eng/pdf/historical/ITA\\_1950\\_2005.pdf](http://www.unwto.org/facts/eng/pdf/historical/ITA_1950_2005.pdf)>.
- [19] UNWTO. *Tourism Highlights 2009*, Madrid. 2009.

*doc. RNDr. Jiří Vystoupil, CSc.*

*RNDr. Josef Kunc, Ph. D.*

*Ing. Martin Šauer, Ph. D.*

*Mgr. Petr Tonev*

*Katedra regionální ekonomie a správy  
Ekonomicko-správní fakulta MU Brno*

## ENGLISH ABSTRACT

**The Development of Tourism and its Spatial Organization in the Czech Republic between 1990 and 2009**,  
by Jiří Vystoupil, Josef Kunc, Martin Šauer and Petr Tonev

Tourism and recreation have undergone important changes in the Czech Republic in the last twenty years, both in the social and economic contexts and those of the development of various kinds of supply and demand in tourism. The aim of the opening part of this contribution is to briefly present the most important socio-economic changes in the orientation of our tourism. Following is the main part, analyzing and evaluating the basic developments in the spatial organization of the main types and forms of home and foreign tourism. Significant aspects for the shaping of the functional and spatial organization of tourism and recreation are described as largely affecting land use.