

ZMENY V OSÍDLENÍ/ÚZEMNÝ ROZVOJ NA SLOVENSKU PO ROKU 1989

Vojtech Hrdina

Článok v stručnosti popisuje vývoj podstatných faktorov majúciich vplyv na územný rozvoj a osídlenie v Slovenskej republike v ostatných dvadsiatich rokoch. Tento vývoj je vnímaný v kontexte s predchádzajúcim vývojom a ich súvislosťami na formovanie osídlenia. Vývoj osídlenia od roku 1989 je stručne hodnotený z pohľadu vývoja jednotlivých skupín obcí. Článok sa stručne venuje otázkam a prejavom suburbanizácie a mobility obyvateľov za prácou, ako faktora charakterizujúceho kooperatívne vzťahy medzi sídlami. Osídlenie Slovenska je tak isto charakterizované z hľadiska polycentrického konceptu.

Tak ako sa vraví, že architektúra je zrkadlom doby, tak aj stav osídlenia a sídelných štruktúr je prejavom spoločnosti a zrkadlením jej hospodárskej, politickej, kultúrnej, sociálnej a pod. úrovne v tom ktorom štádiu jej vývoja. Vývoj osídlenia je kontinuálny proces a súčasný stav osídlenia ako aj potenciály ďalšieho vývoja sú podmienené v jeho predchádzajúcom období.

Osídlenie v Slovenskej republike pozostáva z takmer troch tisíc obcí. V roku 2001 ku sčítaniu ľudu domov a bytov bolo evidovaných 2883 obcí. Ku koncu roka 2008 sa evidovalo 2 891 obcí (bez mestských častí v Bratislave a Košiciach). Z tohto počtu obcí je 138 obcí so štatútom mesta. Dve obce – najväčšie mestá Slovenskej republiky – Bratislava a Košice, sa v súlade s osobitným zákonom členia na mestské časti, ktoré sú v systéme obecného zriadenia v mnohých ohľadoch chápané ako samostatné obce.

Z pohľadu histórie vývoja osídlenia v minulom storočí bol rozhodujúcim momentom na Slovensku rozvoj miest v rámci industrializácie hospodárstva najmä v päťdesiatych a šesťdesiatych rokoch. Tento proces, ktorý priamo podmienil aj proces urbanizácie, sa na území dnešnej Slovenskej republiky v počiatočnej fáze v zásade zredukoval predovšetkým na kvantitatívny rast pracovných miest vo vybraných mestách a až následne dobiehala bytová výstavba. Preferovaním rozvoja industriálnej výroby vo vybraných centrách súviselo aj rýchle tempo rastu počtu obyvateľov v mestách. Od sedemdesiatich do začiatku deväťdesiatich rokov sa realizoval prudký rozvoj bytovej výstavby v centrách výroby, čo viedlo aj k radikálnym zmenám v štruktúre veľkostných skupín obcí. V tomto období sa prejavili dve najvýraznejšie črty. Prudký pokles najmenších obcí vo veľkosti do 5 000 obyvateľov na strane jednej a na strane druhej išlo o prudký nárast miest s počtom obyvateľov nad 20 000. Pri mestách nad 100 000 obyvateľov (iba mestá Bratislava a Košice) išlo o rovnomerný, postupne sa zmierňujúci vývoj. Rast stredne veľkých a veľkých miest na Slovensku sa v priebehu cca 30-tich rokov znásobil 3 až 4 krát.

Rozvoj hospodárskych a sídelných štruktúr v období druhej polovice 20. storočia sa formoval na základe teoretických úvah strediskovej sústavy osídlenia vychádzajúcej z Christallerovej teórie. Vyformovala sa tak stredisková sídelná

sieť a založili sa jej vyššie sídelné štruktúry (aglomerácie, mestské regióny). Uplatnenie teórie strediskovej sústavy osídlenia v podmienkach centrálného a direktívneho plánovania malo však svoje špecifické dôsledky na územný a sídelný rozvoj, kde nestrediskové obce sa stali „zásobárňou“ kvantitatívneho rastu obyvateľov vybraných centier.

Zmeny, ktoré nastali po roku 1989 viedli k zásadným zmenám spoločenských, ekonomických a sociálnych vzťahov v štáte a samozrejme ich pôsobenie je viditeľné prostredníctvom zmien v chovaní sa faktorov ovplyvňujúcich územný rozvoj aj na vývoji osídlenia a formovaní sa sídelných štruktúr. Najvýznamnejšie súvislosti, za ostatných dvadsať rokov, vo vzťahu k územnému rozvoju a vývoju osídlenia, možno vidieť predovšetkým v dôsledku zmien v:

- reštrukturalizácii hospodárskej základne,
- demografickom vývoji,
- bytovej výstavbe,
- majetkových otázkach k nehnuteľnostiam,
- sociálnej diferenciacii a hodnotových preferenciách obyvateľov.

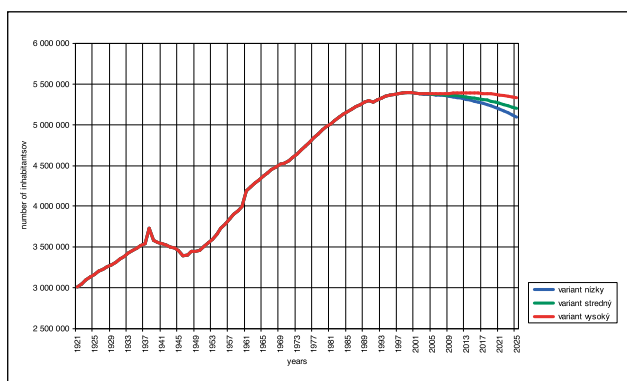
STRUČNÝ POPIS VÝVOJA FAKTOROV OVPLYVŇUJÚCICH ÚZEMNÝ ROZVOJ A OSÍDLENIE

Reštrukturalizácia hospodárskej základne

Reštrukturalizácia hospodárskej základne na Slovensku je hneď od začiatku deväťdesiatich rokov sprevádzaná likvidáciou značnej časti výrob postavených počas socialistickej industrializácie, reštrukturalizáciou poľnohospodárskej výroby (prakticky rušením jednotných roľníckych družstiev a poľnohospodárskych štátnych podnikov), čo je sprevádzané prudkým nárastom nezamestnaných obyvateľov. V niektorých okresoch nezamestnanosť presahovala 25 % ekonomicky aktívneho obyvateľstva. Z celkového počtu 79 okresov ešte v roku 2000 bola miera nezamestnanosti z počtu evidovaných nezamestnaných v 17 okresoch nad 25 %, z toho v 4 okresoch nad 30 %. V Košickom kraji ako celok bola miera nezamestnanosti z počtu evidovaných nezamestnaných 25,5 %. Ozdravenie ekonomiky a zníženie nezamestnanosti nastalo až v polovici prvého desaťročia tohto storočia.

Vývoj obyvateľstva

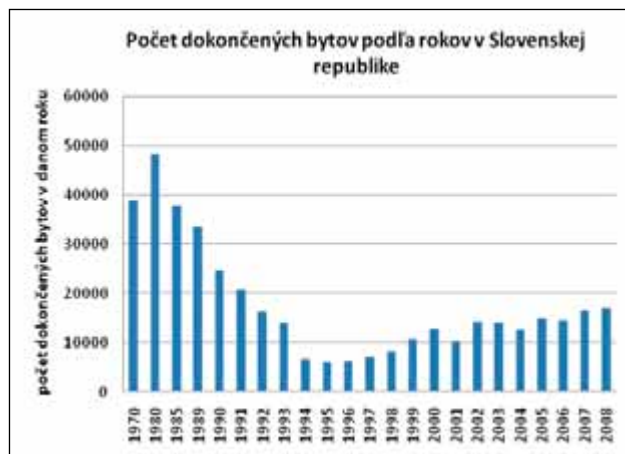
Vývoj obyvateľstva na území Slovenskej republiky mal dlhodobu progresívny trend. Veľmi zaujímavý nastal vývoj v demografických charakteristikách hneď od prvých rokov deväťdesiatych rokov minulého storočia. Prakticky okamžite po roku 1989 nastal zlom v tom zmysle, že dovtedy pozitívny a relatívne vysoko progresívny vývoj v prirodzenom raste obyvateľstva sa zmenil na negatívny. Od tých čias sa trend vývoja obyvateľstva prirodzenou menou ubera modelom väčšiny krajín Európskej únie – t.j. vo vývoji nastáva prevažne v starnutí obyvateľstva. Ilustratívne je vývoj obyvateľstva v dvadsiatom storočí, zlom v roku 1990 a možné trendy vývoja do roku 2025 za celé Slovensko zrejmy z grafu 1. Znáznomené tri varianty projekcie boli vypracované Výskumným demografickým centrom Inštitútu informatiky a štatistiky v Bratislave v roku 2002. Táto projekcia bola v roku 2007 spresnená na základe reálnych dát vývoja obyvateľstva v rokoch 2001 až 2006. V tejto projekcii sa tak isto očakáva pokles celkového medziročného prírastku obyvateľov. Celkový počet obyvateľov by v roku 2025 mal dosiahnuť hodnotu okolo 5 521 tis. obyvateľov, čo z pohľadu dnešného vývoja je kulminujúcim bodom vo vývoji. „Celkovo možno skonštatovať, že obdobie najbližších 20 rokov bude charakterizované kontinuálnym pokračovaním populačného starnutia pri zachovaní relatívne stabilného počtu obyvateľov. Za horizontom tejto prognózy, teda po roku 2025, sa procesy úbytku a starnutia obyvateľstva začnú výrazne zrýchľovať.“¹⁾



Graf 1

Vývoj bytovej výstavby

Dôsledok hospodárskej reštrukturalizácie, nových ekonomických a sociálnych pomerov sa významne prejavil aj vo výstavbe bytov. Výstavba bytov a jej lokalizácia v území je hlavným prejavom urbanizácie. Výstavba bytov doznala zmeny hneď na začiatku 90-tich rokov minulého storočia. Nastal radikálny pokles výstavby bytov vo všetkých územných jednotkách Slovenskej republiky. Ak sa zoberie do úvahy štatistický ukazovateľ počet dokončených bytov



Graf 2



Graf 3

Byty dokončené v danom roku za celú Slovenskú republiku								
rok	1970	1980	1985	1989	1990	1991	1992	1993
počet bytov	38 690	48 215	37 846	33 437	24 705	20 816	16 372	14 024
rok	1994	1995	1996	1997	1998	1999	2000	2001
počet bytov	6 709	6 157	6 257	7 172	8 234	10 745	12 931	10 321
rok	2002	2003	2004	2005	2006	2007	2008	
počet bytov	14 213	13 980	12 592	14 863	14 444	16 473	17 184	

Tab. 1

1) Prognóza vývoja obyvateľstva SR do roku 2025 (Aktualizácia), INŠTITÚT INFORMATIKY A ŠTATISTIKY Výskumné demografické centrum, Branislav Bleha, Boris Vaňo, Bratislava 2007.

v danom roku, potom výstavba bytov za celú Slovenskú republiku je reprezentovaná číslami v tabuľke 1 a grafe 2. V prvých rokoch desaťročia je badateľné doznievanie dostavby rozostavaných bytov z predchádzajúceho obdobia, za ktorým nastáva celkový útlm. Oživenie výstavby bytov nastáva až po roku 2000 a v druhej polovici prvého desaťročia.

Byty dokončené v danom roku za celú Slovenskú republiku

Vývoj výstavby bytov v jednotlivých krajoch je zrejmy z grafu 3. Nakoľko súčasné kraje sú kreované iba od roku 1996, pre spracovanie grafu bolo potrebné prepočítať údaje o výstavbe bytov pre konkrétne územia krajov za roky 1990 až 1996 a preto ich presnosť nie je adekvátna presnosti údajov po roku 1996. Napriek tomu sú však výpovedné a charakterizujú celkovú situáciu v tejto oblasti v jednotlivých krajoch.

Výstavba bytov v krajoch prakticky kopíruje ich rozvojový potenciál ako aj realizované veľké investičné počiny vo výstavbe závodov automobilového priemyslu predovšetkým v kraji Trnavskom a Žilinskom.

Zmeny majetkových pomerov

Významný vplyv na územný rozvoj, najmä v úrovni rozvoja jednotlivých obcí, vychádza tiež z novej situácie týkajúcej sa majetkových pomerov k nehnuteľnostiam sprevádzaných aj sociálnou diferenciaciou a hodnotovými preferenciami obyvateľov. Navracanie nehnuteľných majetkov pôvodným majiteľom (reštitúcie) v slovenských pomeroch sú sprevádzané enormnými problémami z pohľadu vysporiadania majetkových vzťahov. V dôsledku toho, že na Slovensku historicky platí „uhorské dedičné právo“ nastáva pri nehnuteľnostiach veľmi komplikovaná situácia s určením vlastníkov tak, aby sa s nehnuteľným majetkom dalo do ďalších rozvojových úvah uvažovať. Táto skutočnosť spôsobuje častokrát nemožnosť uskutočnenia investičných zámerov najmä v zastavanom území obce. Toho dôsledkom je potom sna-

ha investorov orientovať sa radšej na nové nezastavané plochy, ktorých vlastníci sú jasní, na úkor kompaktnej zástavby. Tento trend je tak isto samozrejme podporovaný aj cenovými reláciami v zastavanom a nezastavanom území obce.

Sociálna a hodnotová diferenciacia obyvateľstva po roku 1989 priniesla aj trend výstavby rodinných domov v zázemí väčších miest v hodnotných prírodných prostrediach.

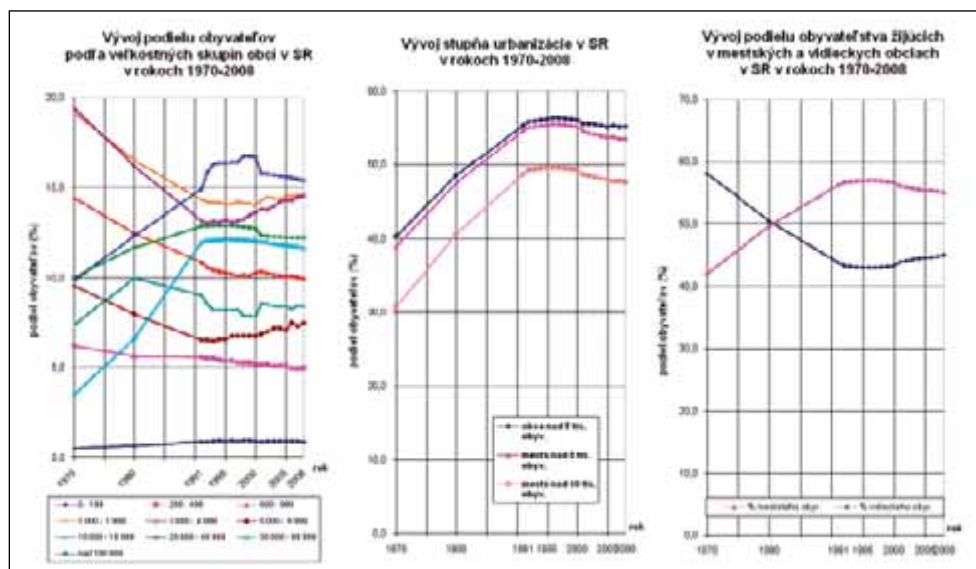
PRIESTOROVÉ PREJAVY DÔSLEDKOV ZMIEN FAKTOROV OVPLYVNŮJÚCICH ÚZEMNÝ ROZVOJ A OSÍDLENIE

Vývoj obcí a osídlenia

Vyššie spomenuté faktory sa na osídlení a v územnom rozvoji prejavili predovšetkým v raste jednotlivých obcí, čo možno dokumentovať na vývoji jednotlivých veľkostných skupín obcí.

V období do roku 1990 bol vývoj v osídlení Slovenskej republiky charakterizovaný silnými urbanizačnými a koncentračnými procesmi. Po roku 1990 sa koncentračný vývoj zastavil. Vývoj osídlenia sa prakticky až doteraz prejavuje v stagnácii rastu väčších miest a v miernom raste vidieckych obcí a to predovšetkým v zázemí týchto miest.

Aktuálny vývoj podielu obyvateľov podľa veľkostných typov obcí ukazuje pokračujúci kontinuálny pokles podielu obyvateľstva v najmenších vidieckych sídlach do 1 000 obyvateľov (v roku 1950 žila v týchto obciach jedna tretina obyvateľstva, v roku 1991 už len 17,3 % a v súčasnosti len 15,8 % obyvateľstva). Mierny nárast obyvateľstva sa dá sledovať vo veľkostnej kategórii od 1 000 do 1 999 obyvateľov (zo 14,32 % v roku 1991 na 14,5 % k roku 2008) ako aj vo väčších vidieckych sídlach od 2 000 do 4 999 obyvateľov (v roku 1991 žilo v obciach tejto veľkostnej kategórie



Graf 4

13,1 % obyvateľstva SR, v roku 2008 je to 14,6 %) a tiež v malých mestských sídlach od 5 000 do 19 999 obyvateľov (v roku 1991 žilo v tejto veľkostnej kategórii sídiel 15,5 % obyvateľstva, v roku 2008 15,9 %). Vývoj podielu obyvateľstva v mestách od 20 000 do 49 999 obyvateľov v 90-tich rokoch rástol zo 14,9 % na 16,7 % v roku 2000, odkedy mierne klesá na 15,4 % v roku 2008. Nižšia dynamika vývoja sa prejavila aj vo veľkých mestách. Vo veľkostnej kategórii od 50 000 do 99 999 obyvateľov, do ktorej patrí deväť miest, bol podiel obyvateľov relatívne stabilizovaný, keď sa z podielu 11,96 % v roku 1991 zvýšil na 12,4 % v roku 2000 a odvtedy klesol na súčasných 11,6 %. V kategórii sídiel nad 100 000 obyvateľov, do ktorej patria v SR len dve mestá – hlavné mesto Bratislava a Košice, klesol podiel obyvateľstva oproti roku 1991 z 12,8 % na 12,2 %. Vývoj podielu obyvateľstva v jednotlivých veľkostných kategóriách je zrejmy z grafu 4. Podobne sa vyvíjal aj stupeň urbanizácie v SR meraný podielom obyvateľov žijúcich v obciach nad 5 000 obyvateľov, resp. v mestách nad 5 000, či 10 000 obyvateľov, čo je znázornené na priloženom grafe 4.

Analogicky voči vývoju stupňa urbanizácie možno porovnať vývoj vo vidieckych sídlach, čo tiež znázorňuje príslušný graf.

Suburbanizácia

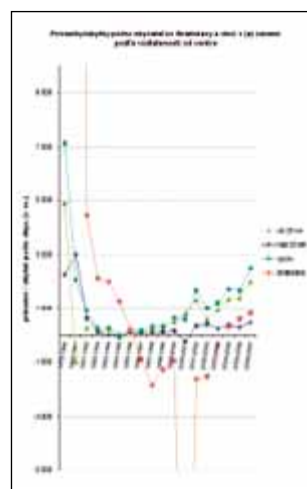
Už v prvej polovici deväťdesiatich rokov dochádza pri najväčších mestách k presunu bývania, predovšetkým majetnejších vrstiev obyvateľstva, do zázemia miest. Najväčší rast sprevádzaný novou výstavbou rodinných domov zažívajú najatraktívnejšie obce v zázemí mesta z hľadiska dostupnosti do centra, resp. kvality životného prostredia reprezentovaného predovšetkým prírodným prostredím. Postupne dochádza k výstavbe a presunu aj niektorých podnikateľských aktivít. Dochádza k výstavbe nových logistických a obchodných centier veľkých obchodných reťazcov mimo zastavané územia miest. Výstavba nových hospodárskych a obchodných centier prebieha pozdĺž hlavných komunikačných ťahov. Postupne sa tak eviduje trend suburbanizácie okolo najväčších miest, pričom v mestských aglomeráciách dochádza aj k tzv. koncentrovanej dekoncentracii, t.j. príchodu obyvateľov a aktivít z iných území do zázemia väčších, polohovo a komerčne atraktívnych, miest.

Suburbanizácia v tomto období nie je uvedomelo organizovaným rozvojom. V dotknutých obciach sa suburbanizácia prejavuje rozvojom na nových plochách, výstavbou technickej a obslužnej infraštruktúry. Napriek tomu, že sa v suburbanizovaných obciach vytvárajú aj nové pracovné príležitosti, tieto nepokrývajú požiadavky bývajúceho ekonomického obyvateľstva a okrem toho množstvo nového ekonomicky aktívneho obyvateľstva je naďalej orientované na prácu v centrách. V dôsledku toho sa neúmerne zvyšujú nároky na dopravu do centier, najmä na cestnú dopravu, ktorá vo veľa prípadoch nie je schopná saturovať ranné a večerné migračné toky medzi mestom a suburbanizova-

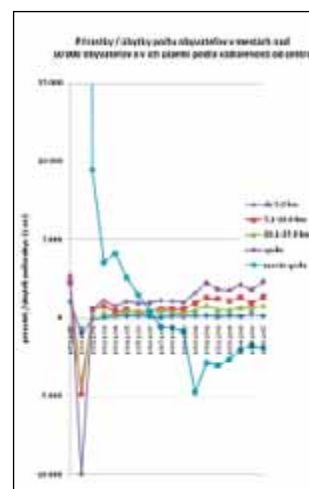
ným zázemím. Dopravné systémy na novú sídelnú deľbu práce nie sú pripravené a ich výstavba napreduje v dôsledku nedostatku peňazí a nutnosti samosprávnych orgánov riešiť aj iné prioritné problémy veľmi napatrne.

Najvýraznejšie sa suburbanizačné trendy prejavili v okolí dvoch najväčších miest – Bratislavy a Košíc. Pri týchto mestách možno sledovať dva druhy suburbanizačných procesov – suburbanizácia smerujúca do okrajových častí centrálného mesta, ktoré sú v podstate tvorené mestskými časťami pôvodných samostatných obcí nezrastených s kompaktným jadrovým územím mesta, a suburbanizácia smerujúca do bezprostredného i vzdialenejšieho zázemia miest. Najmä pri meste Bratislava sa suburbanizačné trendy prejavujú aj v mestách v jeho okolí, ktoré sú svojbytnými mestskými útvarmi, čím sa medzi nimi rozvíjajú intenzívne aglomeračné vzťahy. Pri meste Bratislava sa suburbanizačné a aglomeračné vplyvy začínajú prejavovať aj v priľahlom území zahraničia – Rakúskej a Maďarskej republiky. V obciach týchto susediacich krajín, ležiacich v tesnej blízkosti mesta, sa realizuje kúpa a výstavba rodinných domov slovenskými investormi za účelom trvalého bývania podobne, ako je to pri obciach v zázemí mesta na slovenskom území. Suburbanizácii v tomto smere napomáha aj vybudované a ďalej sa rozširujúce prepojenie rakúskych obcí technickou infraštruktúrou napojenou na siete v meste Bratislava (napr. kanalizácia z priľahlých obcí v Rakúsku zaústená do čistiarne odpadových vôd vo Vrakuni na území mesta Bratislavy), ako aj rozvoj pravidelnej prímestskej hromadnej dopravy medzi mestom Bratislava a priľahlými obcami v Rakúsku.

Suburbanizačné procesy sa prejavujú v rôznej intenzite okolo všetkých krajských miest Slovenskej republiky, ako sa dajú sledovať aj okolo väčších miest, najmä s počtom obyvateľov nad 50 000. Príklad vývoja prírastkov obyvateľov mesta Bratislavy a obcí v jeho zázemí a vývoja prírastkov obyvateľov miest s počtom obyvateľov nad 50 000 a obcí v ich zázemí vyjadrujú grafy 5 a 6.



Graf 5



Graf 6

2) Koncepcia územného rozvoja Slovenska I. návrh a II. návrh, AUREX, spol. s r.o., Bratislava, 1994 a 1997.

3) Dôsledky smerovania dochádzky za prácou na vymedzenie ťažísk osídlenia navrhnutých v KURS 2001, AUREX, spol. s r.o., Bratislava, 2005.

Mobilita obyvateľstva za prácou

Reštrukturalizácia hospodárskej základne medzi iným ovplyvnila mobilitu obyvateľov za prácou. Ide ako o zmeny v dennej dochádzke za prácou, tak aj hľadani si práce vo vzdialenejších centrách od trvalého bývania, vrátane zahraničnej migrácie za prácou. Pre vzťah rozvoja ekonomiky Slovenskej republiky a jej priestorových súvislostí bola významným fenoménom socialistická industrializácia Slovenska. Vývoj osídlenia v tomto období po Druhej Svetovej vojne je typický pre radikálny a urýchľovaný proces industrializácie. Vo vybraných centrách osídlenia sa zakladali nové výrobné komplexy, čiastočne pozostávajúce iba z jedného veľkého priemyselného podniku, ktorý saturoval pracovné možnosti prakticky v rozsahu celého okresu v ktorom sa nachádzal. Takto priestorovo založená hospodárska základňa bola typická pre regióny stredného a najmä východného Slovenska. Pri uskutočňovanej reštrukturalizácii po roku 1989 sa tieto územia stali najmenej odolné a adaptabilné na nové podmienky, čo spôsobilo obrovský nárast nezamestnanosti práve v týchto regiónoch.

Z pohľadu vytvárania vyšších sídelných zoskupení (aglomerácií, mestských regiónov, štruktúrnych polycentrických sústav) je jeden z dôležitých faktorov pohyb ekonomicky aktívneho obyvateľstva za prácou z miesta bydliska. V rámci prác v 90-tych rokoch minulého storočia pri formovaní Koncepcie územného rozvoja Slovenska 2001²⁾ (ďalej aj ako KURS 2001) sa vykonala analýza smerovania dochádzky za prácou na základe cenzu z roku 1991. Podobne sa v samostatnej úlohe zhodnotilo smerovanie za prácou na základe cenzu z roku 2001³⁾. Na základe vykonanej analýzy dochádzky ekonomicky aktívnych obyvateľov do centier zamestnanosti a porovnania hodnotení za roky 1991 a 2001 sa dá vo všeobecnosti konštatovať, že:

- dochádzka za prácou poklesla plošne na celom území Slovenskej republiky,
- znížila sa miera odchádzajúcich za prácou podľa jednotlivých veľkostných skupín obcí a absolútne aj relatívne sa najviac zmenšila pri najmenších obciach,
- znížila sa miera závislosti obcí na centrách vytvorením nových pracovísk a to aj v obciach, pri ktorých sa naďalej vykazuje vysoká miera odchádzajúcich ekonomicky aktívnych obyvateľov,
- nastal relatívny prírastok pracovných príležitostí predovšetkým v menších a malých obciach,
- rozsah miery odchádzky sa výrazne posunul z najmenších obcí na obce väčšie,
- priestorová účinnosť – územný rozsah pôsobenia centier sa zmenil diferencovane podľa ich významnosti a podľa lokalizácie v regiónoch Slovenskej republiky,
- relatívne najstabilnejšiu priestorovú účinnosť vykazujú najväčšie centrá osídlenia Slovenskej republiky, pričom najstabilnejšia je pri centrách stredného a západného Slovenska,
- najväčšie zmeny v priestorovej účinnosti centier na dochádzku za prácou sú pri centrách Nitrianskeho kraja, pri

ktorých sa však aj v predchádzajúcom období vykazovala nižšia miera dochádzky za prácou ako do porovnateľných centier na ostatnom území Slovenskej republiky (ekonomická báza založená v značnej miere na prvotnej poľnohospodárskej výrobe),

- pôsobnosť najväčších centier – Bratislavy a Košíc, sa v podstate nezmenila a zmeny v ich územnom rozsahu sú minimálne.

Porovnanie zmien závislosti jednotlivých obcí na centrách vyjadrený v podiele obcí zo všetkých obcí SR a v podiele odchádzajúcich ekonomicky aktívnych z ekonomicky aktívnych bývajúcich v hodnotenej obci za prácou do centra uvádza nasledovná tabuľka:

	SL 1991	SL 2001
podiel obcí s odchádzkou nad 75 % EA bývajúcich	40,27	0,94
podiel obcí s odchádzkou 50 až 75 % EA bývajúcich	42,9	46,55
podiel obcí s odchádzkou 30 až 50 % EA bývajúcich	10,53	39,85
podiel obcí s odchádzkou 20 až 30 % EA bývajúcich	2,52	7,25
podiel obcí s odchádzkou do 20 % EA bývajúcich	1,99	5,34
podiel nehodnotených obcí	1,78	0,07
počet obcí spolu	100	100

Tab. 2

Porovnanie zmien v závislosti jednotlivých veľkostných typov obcí na centrách uvádzajú nasledovné dve tabuľky, vyjadrujúce počet obcí a mieru intenzity dochádzajúcich z obcí za prácou do centier.

Sčítanie ľudu 1991

veľkostný typ obcí	do 200	200–500	500–1 tis	1–2 tis	2–5 tis	5–10 tis	10–20 tis	20–50 tis	50–100 tis	100 tis–	spolu
počet obcí s odchádzkou nad 75 % EA bývajúcich	190	423	339	159	40						1 151
počet obcí s odchádzkou 50 až 75 % EA bývajúcich	108	324	356	301	126	9	2				1 226
počet obcí s odchádzkou 30 až 50 % EA bývajúcich	23	65	70	58	52	20	8	4	1		301
počet obcí s odchádzkou 20 až 30 % EA bývajúcich	6	8	6	5	11	15	13	7	1		72
počet obcí s odchádzkou do 20 % EA bývajúcich	1	1	5	1	7	6	9	18	7	2	57
počet hodnotených obcí SR spolu											2 807

Tab. 3

Sčítanie ľudu 2001

veľkostný typ obcí	do 200	200–500	500–1 tis	1–2 tis	2–5 tis	5–10 tis	10–20 tis	20–50 tis	50–100 tis	100 tis–	spolu
počet obcí s odchádzkou nad 75 % EA bývajúcich	17	7	3	0	0	0	0	0	0	0	27
počet obcí s odchádzkou 50 až 75 % EA bývajúcich	160	415	413	271	80	2	1	0	0	0	1342
počet obcí s odchádzkou 30 až 50 % EA bývajúcich	132	311	307	237	131	23	7	1	0	0	1149
počet obcí s odchádzkou 20 až 30 % EA bývajúcich	34	44	43	18	33	19	10	7	1	0	209
počet obcí s odchádzkou do 20 % EA bývajúcich	22	28	20	21	9	9	14	21	8	2	154
počet hodnotených obcí SR spolu											2 881

Tab. 4

Na základe vykonaných analýz sa konštatuje, že „doteraz vytvorená sústava hierarchického systému centier osídlenia preukázala napriek silným ekonomickým zmenám a niekde až radikálnemu nárastu počtu nezamestnaných relatívne silnú stabilitu. Dá sa predpokladať, že napriek posilňovaniu menších a najmenších obcí v smere znižovania závislosti na ich okolí z pohľadu zamestnanosti, budú vytypované sídelné centrá aj naďalej hrať v rozvoji hospodárstva – a teda aj osídlenia, dominantnú úlohu. Ďalej sa dá predpokladať, že pri stabilizovaní ekonomiky a očakávanej konjunktúre, bude sa

vzájomná previazanosť jednotlivých centier ďalej zvyrazňovať, čím bude rásť aj význam jednotlivých ťažísk osídlenia⁴⁾.“

Podobne sa konštatuje, že zmeny, ktoré v územnom pôsobení jadier jednotlivých ťažísk osídlenia nastali oproti roku 1991 nie sú podstatného charakteru a v dôsledku týchto zmien sa nemusí meniť ich postavenie v hierarchii ťažísk osídlenia Slovenskej republiky ako ani ich vymedzenie v priestore. Vymedzenie ťažísk osídlenia podľa KURS 2001 je zrejme z priloženej schémy (schéma 1).

4) Dôsledky smerovania dochádzky za prácou na vymedzenie ťažísk osídlenia navrhnutých v KURS 2001, AUREX, spol. s r.o., Bratislava, 2005, str. 36.

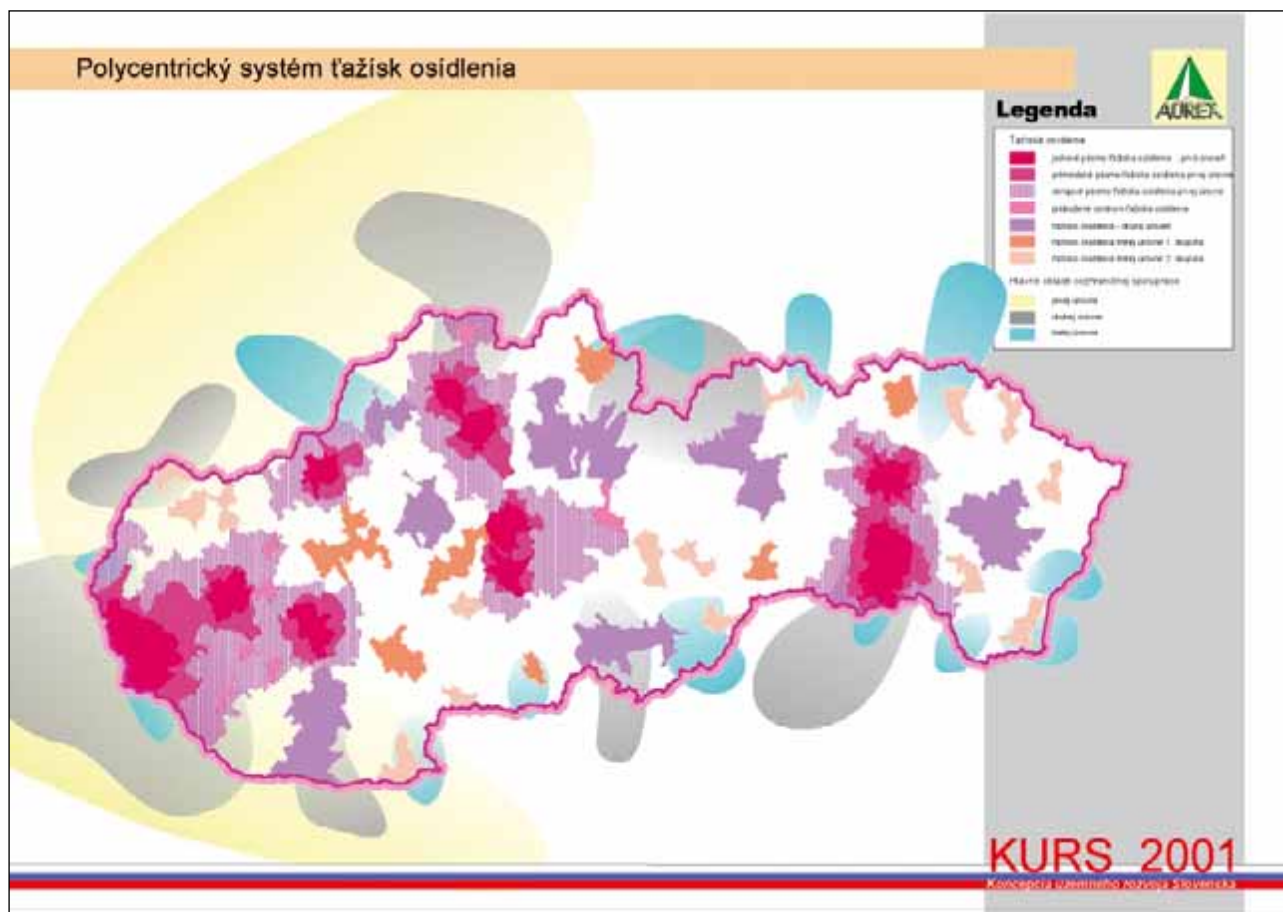


Schéma 1

Polycentrický koncept a osídlenie SR

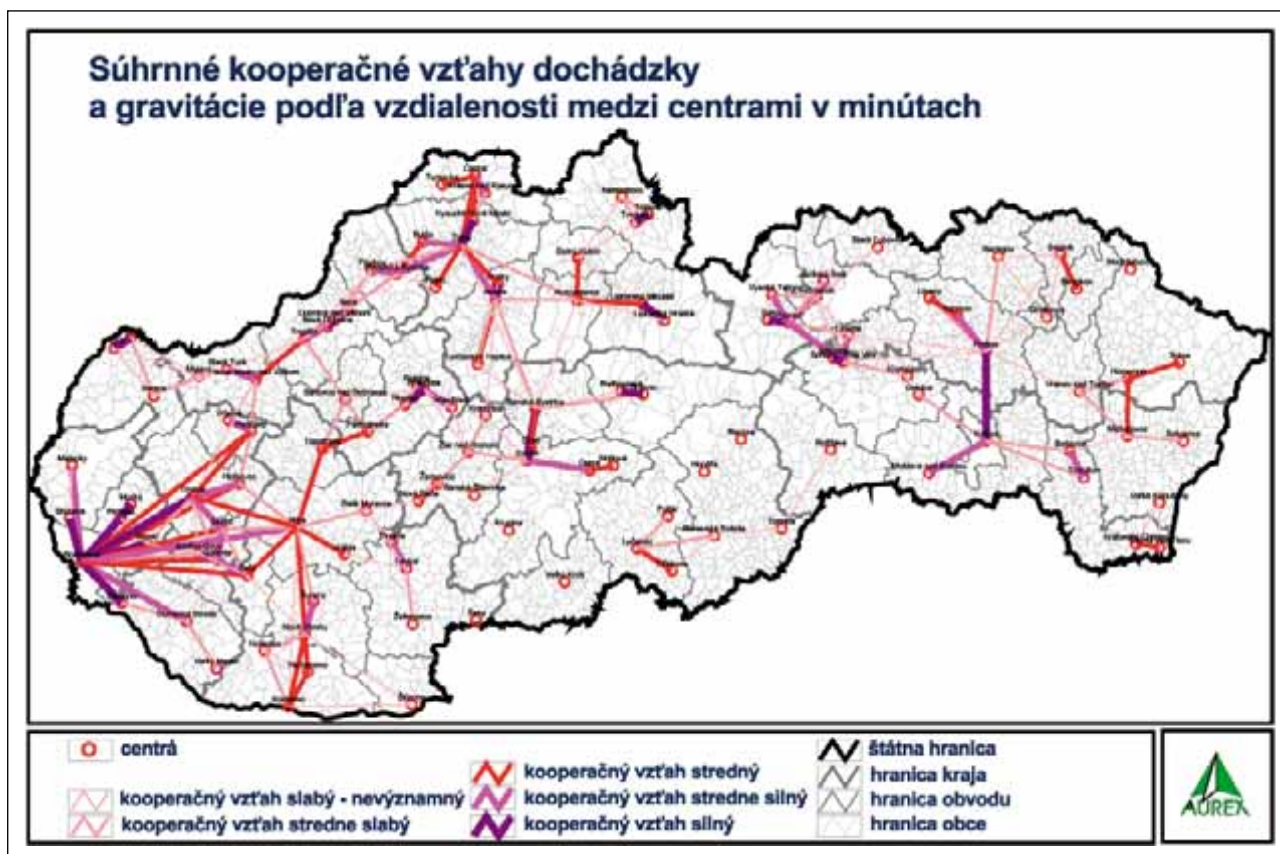
Po prijatí dokumentu ESDP, ktorý v zásade pojem polycentricity vniesol do života v oblasti územného plánovania a územného rozvoja na celoeurópskej úrovni, sa tento termín dostal do povedomia aj politickej garnitúry ako možný prostriedok na riešenie priestorových nezrovnalostí, vyrovnávanie regionálnych rozdielov, riešenie vyváženého rozvoja medzi mestom a vidiekom a pod.

Polycentrická sieť osídlenia v Slovenskej republike prakticky vychádza z koncepcie strediskovej sústavy uplatňovanej v Československu vo vývoji národného hospodárstva a osídlenia v období šesťdesiatych až deväťdesiatych rokov. V súvislosti s uplatňovaním strediskovej sústavy v direktívnom plánovaní zaznamenali mestá veľkostnej skupiny 50 až 100 tis. obyvateľov najvyššie prírastky obyvateľov v Slovenskej republike. Tieto mestá sa stali najvýznamnejšími centrami nie len pracovných príležitostí, ale aj obšlužných aktivít. Vytvorili tak základnú „kostru“ v zmysle polycentrického konceptu osídlenia v Slovenskej republike. Polycentrickú sieť dotvárajú mestá s počtom obyvateľov 20 až 50 tis. Sú rovnomerne rozložené po celom území štátu. Plnia funkciu administratívnych, obšlužných a vzdelávacích centier (predovšetkým stredoškolské vzdelávacie centrá).

Osídlenie v Slovenskej republike sa z pohľadu súčasných teoreticko-metodických názorov na polycentrický koncept prehodnocovalo v rámci výskumnej úlohy Ministerstva výstavby a regionálneho rozvoja SR (MVRR SR)⁵⁾. Pod pojmom polycentrické sústavy sa v danom projekte rozumela sieť vzájomne prepojených centier a ich zázemí. V priestore, v ktorom sa nachádza viacero centier, sa kooperačné vzťahy medzi dvojicami centier znásobujú a vzniká tak priestor mnohonásobných interakčných vzťahov. Predpokladom pre vznik takýchto integračných priestorov je, že kooperačné vzťahy sú založené na báze územnej blízkosti. Takéto priestory sú základom vyšších sídelných zoskupení – aglomerácií, konurbácií a pod.

V spomenutej výskumnej úlohe sa sledovali kooperačné väzby (súčasná a potenciálne) medzi jednotlivými centrami. Súčasná kooperačné väzby boli vyhodnocované na základe dochádzky za prácou a školami. Dochádzka do centier sa popri kvantitatívnych údajov vyhodnocovala aj kritériom dostupnosti na cestnej sieti. Dostupnosť bola meraná v dĺžkových (kilometre) a časových jednotkách (minúty). Potenciálne kooperačné vzťahy medzi centrami sa hodnotili na základe modelového hodnotenia ich možného budúceho vývoja založenom na gravitačných vzťahoch. Súhrnným zhodnotením a kombináciou týchto viacerých pohľadov na pôsobenie centier v priestore sa vyvodzovali celkové zá-

5) Polycentrická koncepcia osídlenia ako nástroj zabezpečenia funkčnej komplexnosti na regionálnej a lokálnej úrovni, AUREX, spol. s r.o., Bratislava, 2006.



Obr. 1

very. Podstatou kombinácie a kumulácie čiastkových výsledkov bolo „sčítanie“ kooperačných vzťahov charakterizujúcich súčasný stav, spontánny typ vzťahov a modelový výhľad, potenciálne kooperačné vzťahy.

Vyhodnotením kooperačných vzťahov medzi centrami sa preukázalo vytváranie vzájomne previazaných sídelných zoskupení. Tieto sa vytvárajú predovšetkým okolo najväčších miest (mestá s viac ako 50 000 obyvateľmi). Popri týchto zoskupeniach sa preukázali aj líniové vzťahy medzi centrami pozdĺž najväčších údolí a najvýznamnejších dopravných koridorov. Intenzita a rozsah sídelných zoskupení založených na kooperačných vzťahoch je výraznejšia v západnej a severozápadnej časti územia Slovenskej republiky. Rozsah takýchto sídelných zoskupení na juhu stredného a na východnom Slovensku je sústredený predovšetkým iba okolo najvýznamnejších mestských centier. Je to spôsobené predovšetkým morfológickými danosťami územia, ako aj charakterom osídlenia, ktoré je na strednom a východnom Slovensku tvorené predovšetkým z veľkého počtu malých obcí, v rámci ktorých majú dominantné postavenie stredne veľké a malé mestá.

Záverom sa vo výskumnej úlohe konštatovalo, že osídlenie v Slovenskej republike je polycentrického charakteru. Významným aspektom sídelného systému v Slovenskej republike je skutočnosť, že systém hierarchicky vytvorených centier je relatívne rovnomerne rozložený po celom území štátu a vytvára tak predpoklady k možnému relatívne

rovnocennému vývoju na území celého štátu. Podmienkou je vhodné využitie polohových faktorov nástrojmi iných politik podporujúcich rozvoj a to predovšetkým regionálnou politikou účelovo orientovanou na jednotlivé charakteristické regionálne celky, ako aj ďalšími nástrojmi politik s priestorovou účinnosťou na územný rozvoj.

Výsledok súhrnného hodnotenia kooperačných vzťahov medzi jednotlivými centrami osídlenia je schematicky znázornený na obrázku 1.

Záverom

Osídlenie ako také je charakteristické relatívne vysokou stabilitou s dlhými inovačnými cyklami. Napriek tomu bol vývoj osídlenia a územný rozvoj na Slovensku po roku 1989 poznačený uskutočnenými zmenami v politickej, spoločenskej a ekonomickej oblasti. Relatívne silná progresívna urbanizácia z predchádzajúcich rokov sa prakticky „zlomila“ a ustala. Spôsobil to nie len zlomový vývoj vo výstavbe bytov, ale aj zlomový vývoj v demografickom vývoji obyvateľstva. Po počiatočnej stagnácii, resp. až poklese obyvateľov v niektorých najväčších mestách sa ich vývoj stabilizoval s minimálnymi medziročnými výkyvmi prírastkov a úbytkov obyvateľov. Naproti tomu sa zaznamenal mierny rast malých (nad 1 000 obyvateľov) a väčších vidieckych obcí (obce do 5 000 obyvateľov). Súčasne s tým sa začali evidovať prejavy suburbanizácie okolo na-

juväčších miest (v podstate okolo všetkých krajských miest a miest s viac ako 50 000 obyvateľmi). Napriek silným hospodárskym zmenám, ktoré v niektorých regiónoch viedli k vysokým stupňom nezamestnanosti, je stále evidentné centripetálne pôsobenie centier na svoje okolie s postupným vytváraním plnohodnotných aglomeračných vzťahov medzi najvýznamnejšími centrami. Tento proces je ovplyvňovaný ako rozvojom hospodárskych aktivít, tak aj hospodárskou bazou jednotlivých regionálnych celkov. To sa prejavuje najmä v južných častiach Slovenska, kde špecifikum sídelného rozvoja je charakterizované dominantným postavením poľnohospodárskej prvovýroby a to napriek neustálemu znižovaniu podielu zamestnanosti v tomto sektore. Významným faktorom územného rozvoja Slovenska sú naďalej jeho morfológické danosti, ktoré predurčujú intenzívny rozvoj v kotlinách pozdĺž hlavných dopravných osí.

Použitý zdroj:

Koncepcia územného rozvoja Slovenska 2001. AUREX, spol. s r.o., Bratislava, 2001.

Dôsledky smerovania dochádzky za prácou na vymedzenie ťažísk osídlenia navrhnutých v KURS 2001. AUREX, spol. s r.o., Bratislava, 2005.

Polycentrická koncepcia osídlenia ako nástroj zabezpečenia funkčnej komplexnosti na regionálnej a lokálnej úrovni. AUREX, spol. s r.o., Bratislava, 2006.

Štatistický úrad Slovenskej republiky. *Výkazy o začatých, rozostavaných a dokončených bytoch, Štatistické ročenky, Výkazy o počte obyvateľoch.*

Informácia o bytovej výstavbe. Ministerstvo výstavby a regionálneho rozvoja SR, Sekcia bytovej politiky, Odbor koncepcie bytovej politiky.

Prognóza vývoja obyvateľstva v Slovenskej republike do roku 2025. Štatistický úrad Slovenskej republiky v spolupráci s Výskumným demografickým centrom pri INFOSAT-e, Bratislava, 2002.

BLEHA, Branislav – VAŇO, Boris. *Prognóza vývoja obyvateľstva SR do roku 2025 (Aktualizácia).* INŠTITÚT INFORMATIKY A ŠTATISTIKY. Výskumné demografické centrum pri INFOSAT-e. Bratislava, 2007.

*Ing. arch. Vojtech Hrdina, Ph.D.
AUREX, spol. s r. o.*

ENGLISH ABSTRACT

Habitation Changes and Spatial Development in Slovakia after 1989, by Vojtech Hrdina

The article briefly describes the evolution of some fundamental factors influencing the spatial development and habitation in Slovakia in the last two decades. Such evolution is seen in the context of the previous developments and their relevance for the shaping of habitation. What was happening after 1989 is considered from the viewpoint of the development of specific types of settlements. The article briefly remarks on the questions and symptoms of suburbanization and the job mobility as typical factors of cooperational relations among settlements. Also, the habitation of Slovakia is described in the perspective of the polycentric concept.