

# SOUTĚŽ O NEJLEPŠÍ URBANISTICKÝ PROJEKT

Fakulta architektury Českého vysokého učení technického v Praze pod záštitou Asociace pro urbanismus a územní plánování uspořádala v minulém roce 17. ročník soutěže studentů vysokých škol o nejlepší urbanistický projekt. Soutěž každoročně organizuje Ústav prostorového plánování fakulty a vyzývá k ní všechny studenty škol, které mají ve svém ateliérovém programu urbanistický nebo územně plánovací projekt. Soutěžní porota je složena především z odborníků z urbanistické praxe, kteří „zevně“ posuzují kvalitu práce vzniklé v jednotlivých školních ateliérech. Tradičně mají v porotě zastoupení po jednom členu architektonické školy z Prahy, Brna a Bratislavy. Sponzorsky se na soutěžních cenách a odměnách a na nákladech spojených s vystavením prací v uplynulém ročníku podílela Asociace pro urbanismus a územní plánování ČR a urbanistické firmy U-24, Urbanistické středisko Brno, Cígler Marani Architects, Casua, DHV CR a ADNS. Podle svých možností přispěly i jednotlivé účastnické školy a svůj finanční příspěvek věnoval i pořadající Ústav prostorového plánování FA ČVUT.

Do soutěže bylo podáno celkem 38 soutěžních prací. Zastoupeny byly školy z Vysokého učení technického Brno (2 soutěžní návrhy), z Českého vysokého učení technického v Praze – Fakulty architektury (celkem 30 soutěžních návrhů) a ze Slovenské technické univerzity v Bratislavě – Fakulty architektury (celkem 6 návrhů).

Soutěžní porota zasedla dne 10. ledna 2012 ve složení doc. Ing. arch. Irena Fialová, FA ČVUT v Praze, doc. Ing. arch. Gabriel Kopáček, Dr., FA VUT v Brně, prof. Ing. arch. Karel Maier, CSc., FA ČVUT v Praze, Ing. arch. Jan Schindler, 4a architekti, Ing. arch. Alžběta Sopiřová, PhD., FA STU v Bratislavě, Ing. arch. Michaela Štádlarová, Asociace pro urbanismus a územní plánování, Ing. arch. Hana Zimová, Ministerstvo pro místní rozvoj ČR. Sekretářem soutěže byl ustanoven Ing. arch. Vít Řezáč z pořadající FA ČVUT v Praze.

Porota zvolila svým předsedou Ing. arch. Jana Schindlera. Hodnocení proběhlo ve dvou kolech. V prvním kole porotci určili devět postupových prací, ve druhém kole pak stanovili individuálním hodnocením pořadí všech vybraných prací. Na tomto základě byly stanoveny ceny a odměny.

Porota s uspokojením konstatovala, že proti předešlým ročníkům došlo k posunu k lepšímu jak co do počtu přihlášených prací, tak i co do jejich celkové kvality. Zastoupeny byly soutěžní návrhy nejrůznějších témat, měřítek a forem zpracování. Projevilo se i různé zaměření jednotlivých škol a atelierů, což podle názoru většiny členů poroty lze hodnotit pozitivně. Nově se „na scéně“ urbanistické soutěže objevily regulační plán a plán revitalizace vesnice, a to v obou případech úspěšně.

Zdá se také, že školy v zadání ateliérových urbanistických prací zareagovaly na politiku územního rozvoje státu, která jednoznačně upřednostňuje využívání stávajícího zastavěného území proti rozvoji „na zelené louce“.

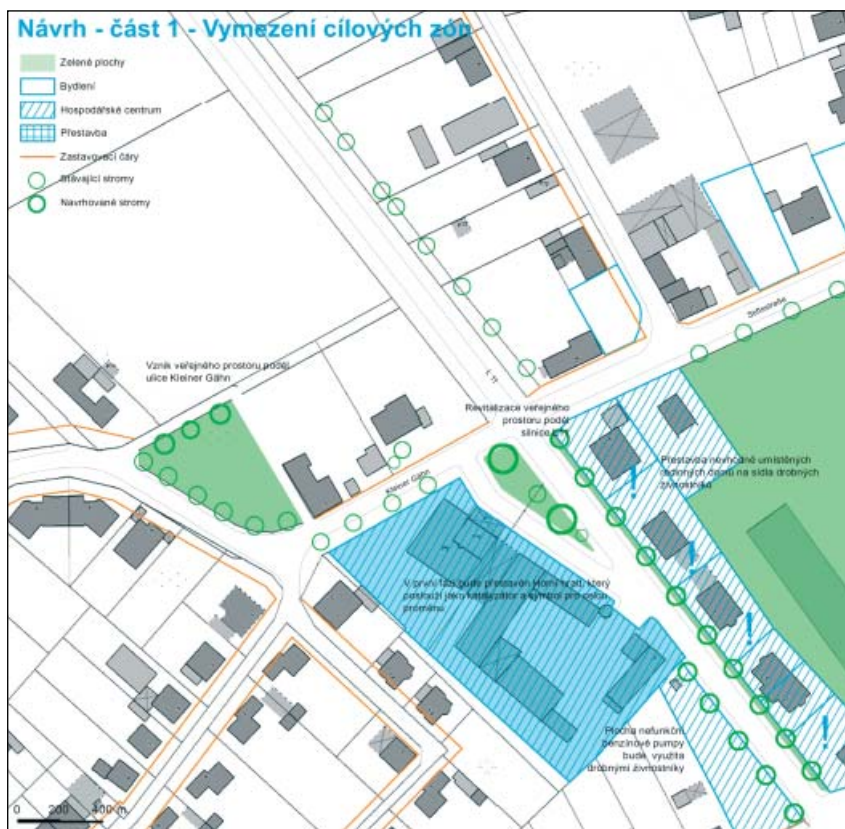
## **1. cena: Antweiler – vesnice v krajině Eifel autoři: Tomáš Kosnar, Markéta Mráčková, Mária Ralbovská, FA ČVUT Praha – ateliér Prof. R.- E. Westerheide, práce vypracovaná na Fakultät für Architektur RWTH Aachen**

### **Hodnocení poroty:**

Práce na základě důkladných analýz hledá pravidla pro další rozvoj vesnice, která se nachází mimo metropolitní zázemí. Porota ocenila širší a propracovanost analýz, které se navíc ke „klasickým“ urbanistickým rozborům věnovaly stavební a prostorové typologii vesnice a zjišťovaly též „měkká“ data z dotazníků a mentálních map vypracovávaných občany obce. Z analýz vychází vymezení klíčových témat pro aktivní management prostoru sídla: okruh záhumenních cest, vymezení intravilánu a zastavitelných ploch uvnitř tohoto intravilánu. Návrhová část práce pak spočívá ve stanovení pravidel pro další



**1. cena: Antweiler – vesnice v krajině Eifel**



1. cena: Antweiler – vesnice v krajině Eifel

stavební rozvoj na takto vymezených rozvojových plochách, a to srozumitelným a přesvědčivým způsobem. Porota konstatovala, že svým přístupem, metodičností a srozumitelností práce, jakož i její prezentací autoři prokázali svoji schopnost aktivně využívat a rozvíjet metodiky vyvinuté v Německu pro revitalizaci vesnic a aplikovat je pro kvalitní místní rozvojovou strategii a na ni navazující urbanistický návrh.

**2. cena: Svätotrojičné námestie v Krupine**  
**autorka: Katarína Chalániová – FA STU Bratislava, vedúci práce Ing. arch. A. Sopirová, PhD.**

**Hodnocení poroty:**

Ateliérová práca riešila návrh rekonštrukcie Svätotrojičného námestia v meste Krupina, ktoré bolo založené na stredovekej obchodnej ceste „via magna“ a dnes je súčasťou pamiatkovej zóny mesta. Cieľom práce bolo prinavrátiť novú identitu verejnému priestoru, v ktorom sa snúbi história s aktívnym a plnohodnotným funkčným využitím územia. Podstatným

konceptným zámerom bolo vylúčiť tranzitnej dopravy, vedenej južným okrajom námestia a obmedzenie statickej dopravy. Centrálna poloha námestia bola v návrhu rozčlenená do troch funkčných zón: reprezentačnej, zhromažďovacej a relaxačnej. Kompozícia návrhu, nazvaná autorkou „cubic zirconia“, vychádza z ortogonálneho tvaru námestia. Slovo „cubic“ sa odzrkadľuje v hlavnom motíve námestia, v podobe štvorcov. Tieto sú usporiadané do pravidelného rastra, ktorý je po uhlopriečkach narušený, čím sa identifikuje dynamika toku hlavného pešieho pohybu a súčasne vizuálne nasmeruje návštevníka na zaujímavé objekty. V okolí Svätotrojičného stĺpa je priestor ukľudnený, čo zvýrazňuje jeho pietnu hodnotu. Malá architektúra rovnako aj mobiliár sa nesie v duchu minimalizmu, v snahe odhmotniť priestor, upriamiť pozornosť na stredoveký charakter námestia a okolitú zástavbu. Prezentovaná viziya študentky vytvára z námestia repre-



2. cena: Svätotrojičné námestie v Krupine



zentačný priestor, hodný ťažiskovej pozície v meste Krupina, ktorý môže spĺňať požiadavky na celoročný kalendár spoločensko-kultúrnych podujatí a súčasne návštevníka oboznamuje s históriou a významnými osobnosťami, ktorí sú spätí s dejinami mesta.

**3. cena: Regulační plán Vysočany brownfields**  
**autorka: Michaela Fišerová – FA ČVUT Praha, Landscape studio Henry Hansona, M.A., AIA, ASLA a Ing. arch. Petra Klápště**

**Hodnocení poroty:**

Autorka si klade za cíl navrhnout, ve smyslu platné legislativy, regulaci přestavbového území ve Vysočanech. Ceněná je poměrně citlivá funkční regulace s cílem vytvořit polyfunkční území pokrývající široké spektrum lidských činností s areálem přírodního parku za zády. Prostorová regulace mimo jiné zachovává a akcentuje dochované technické památky jako významné „point de vue“. Porota však ještě vidí nevyužití rezervy v návrhu popsaném důrazu na propojení lokality s nově vznikající zástavbou na opačném břehu Rokytky. Naopak velice kladně je hodnocena na-

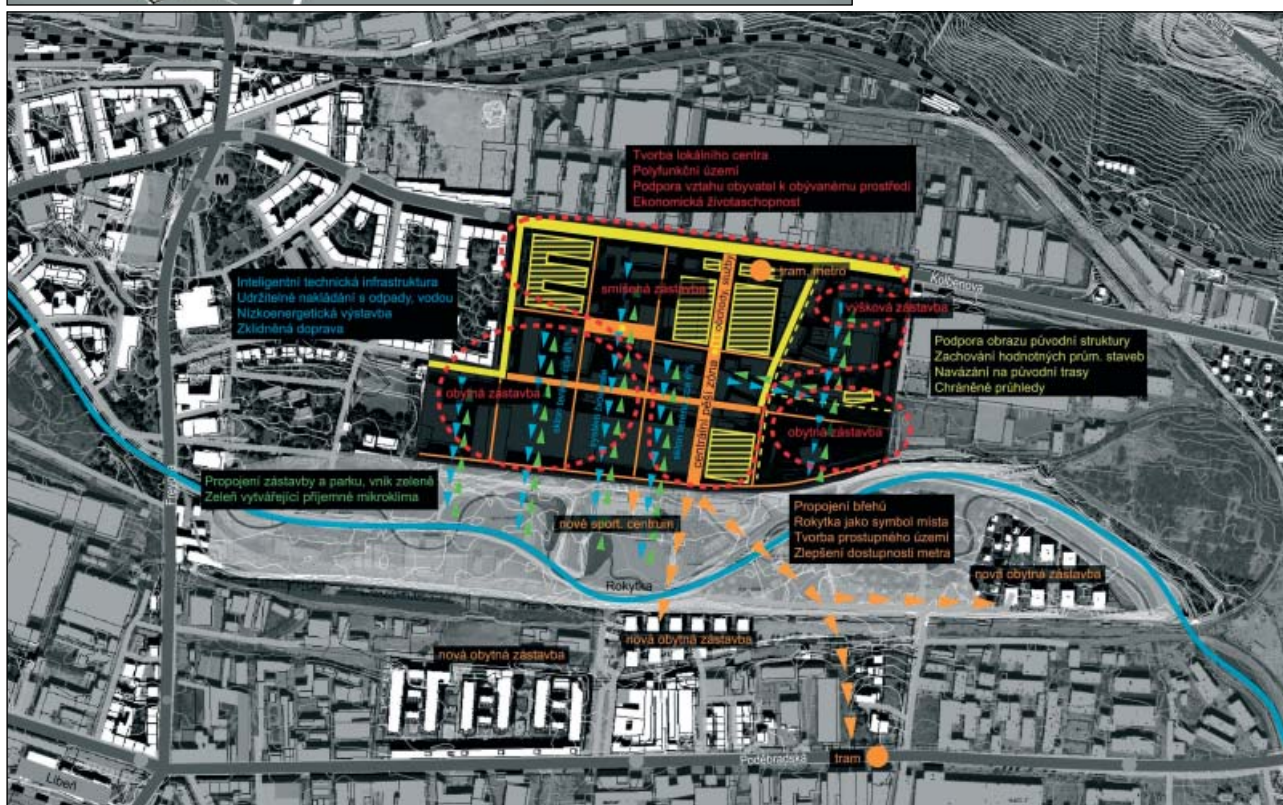
vržená koncepce technické a dopravní obsluhy s ohledem na vyrovnanou bilanci vodního hospodářství, minimalizaci energetických nároků a celkovou pohodu uživatelů. Je kvalitně rozpracován názor na možnou etapizaci postupné přestavby lokality. Práce naplňuje podstatu v záhlaví uvedeného „udržitelného“ plánování.

**Odměna: Město a řeka – Praha a Vltava**

**autoři: Petra Barotková, Martin Klicpera, Miroslav Juren – FA ČVUT Praha, Ústav urbanismu, atelier doc. Ing. arch. Jana Jehlíka**

**Hodnocení poroty:**

Zadáním projektu bylo pojmenovat fenomén Vltavy ve vnitřní Praze a navrhnout základní ideu a rozpracovat konkrétní příklady posilující vztah města a řeky. Historickým vývojem se vůči řece prosadil radiální tok energie, dopravy a lidí. Autoři projektu navrhuji podpořit i podélný směr, který je dosud využívaný převážně jen automobily. Vnímají řeku jako klidovou zónu, která městu poskytuje jedinečné výhody, které mu dodávají jeho identitu. Projektem identifikují ve-



3. cena: Regulační plán Vysočany brownfields

řejné prostory u řeky, jejich kontrastní kamenný nebo zelený charakter. Navrhují dotvoření předmostí, náplavek a nábřeží, posílení role chodců a cyklistů, zklidnění automobilové dopravy. Návrh je dořešen do detailu jednotlivých veřejných prostranství a ukazuje místu potenciál, který lze nenáročnými zásahy úspěšně rozvinout.

### **Odměna: Sídliště Bohnice 2050**

**autoři: Martina Guráňová, Kristýna Jirsová, Jan Voltr – FA ČVUT Praha, Ústav prostorového plánování, ateliér 1331 prof. Ing. arch. Karla Maiera, CSc., Ing. arch. Jakuba Vorla, Ing. arch. Veroniky Šindlerové**

#### **Hodnocení poroty:**

Cílem práce bylo navrhnout urbánní strukturu sídliště, která by využila příležitosti a zabránila hrozbám vycházejícím z předpokládaných trendů pro rok 2050. Návrh vychází z důkladné analýzy stávajícího stavu, širších vztahů a hlavně z prognóz a trendů pro rok 2050 – zejména stárnutí populace, migrace obyvatel, a z toho vyplývajících nových požadavků na bydlení. Návrh mění dosavadní okrajovou pozici sídliště Bohnice tím, že novou tramvajovou tratí zpřístupňuje Dejvice a propojuje je přes Bohnice s celým Severním Městem. Navržené změny koncepce prostorového a funkčního uspořádání sídliště na jedné straně zachovávají hodnoty původního konceptu, ale reagují na nový kontext a na další změny a trendy vyplývající z analýz. Výsledkem navržených urbanistických a stavebních intervencí je změněné měřítko stavebních objemů, prostorů i funkčního uspořádání.

### **Odměna: Kolbenova Site Specific**

**autor: Jakub Straka – FA ČVUT Praha, Ústav urbanismu, Ateliér doc. Ing. arch. Radka Kolaříka**

#### **Hodnocení poroty:**

Hlavním tématem projektu je návrh způsobu zástavby a využití rozsáhlého území několika brownfieldů kolem Kolbenovy ulice s potenciálem vzniku nové městské čtvrti v rámci Prahy 9. Práce na první pohled zapůsobí svou čistou a přitom přirozenou územní strukturou a diverzifikovaným prostorovým uspořádáním. Výborná grafická adjustace a esteticky zdařilé pojetí zástavby někdy vedly k příliš formálním urbanistickým řešením (např. některé komunikace vedou „odnikud nikam“, problematický přechod k zeleni). Dalším porotou kritizovaným bodem je nedostatek občanské vybavenosti (škola, školka, sportoviště).

### **Zvláštní cena: Revitalizace areálu Kras, Staré Brno**

**autor: Petr Valíček – FA VUT Brno, Ústav navrhování ÚN5, vedoucí práce Ing. arch. Luboš Františák, Ph.D.**

#### **Hodnocení poroty:**

Rozvojové území na Starém Brně, jehož jádro tvoří nedávno uvolněný pozemek textilního závodu Kras, na spojnici historického jádra Brna a veletržního areálu, je jednou z mála aktuálních, připravených příležitostí pro novou kompaktní, městskou, polyfunkční strukturu. Toto území je atraktivní nejen kvůli poloze v centru, silnému místnímu „ge-

niu loci“, které vyrůstá ze směsi historických příznaků (fragments na ul. Křížové a Mendlově náměstí), průmyslové architektury (teplárna a její komín) a velkorýsých zásahů z minulého století (ul. Veletržní), ale je také dobře dopravně přístupné. Petr Valíček se úkolu chopil standardními prostředky. Navrhuje zde klasické městské bloky s vnitřními dvory, ulice, náměstíčka, a předkládá také pokus o úpravu svitavského nábřeží. Toto uspořádání je logické jak co se týče návaznosti na stávající město, tak z pohledu potřeb postupné výstavby. Vniká tak také rámec pro fungující veřejná prostranství. Čitelná a přesvědčivá územně plánovací idea je podložena propracovaným urbanistickým designem a kvalitním grafickým zpracováním.

Oceněné soutěžní návrhy byly vystaveny v druhé polovině března v nové budově ČVUT v Praze 6 – Dejvicích. Dále se soutěžní návrhy přesunuly na Architecture Week v Ostravě od 2. do 29. dubna 2012. Odtud návrhy poputují na Fakultu architektury VUT v Brně od 7. do 16. května, na konferenci Asociace pro urbanismus a územní plánování v Jindřichově Hradci od 17. do 18. května, dále na Fakultu architektury STU v Bratislavě od 21. do 25. května, a pak se vrátí do Prahy na Architecture Week od 1. do 28. října 2012.

To umožní, aby se studenti, pedagogové i odborná veřejnost mohli seznámit s výsledky soutěže a posoudit, jak je to s kvalitou přípravy urbanistů a plánovačů na našich školách.

Výběr ze soutěžních návrhů můžete najít také na internetové adrese [www.gis.cvut.cz](http://www.gis.cvut.cz).

*prof. Ing. arch. Karel Maier, CSc.*

*Ing. Lucie Filová*

*Ústav prostorového plánování  
Fakulta architektury ČVUT v Praze*