

URBANIZACE A SUBURBANIZACE V ČESKU NA POČÁTKU 21. STOLETÍ

Luděk Sýkora, Ondřej Mulíček

Článek analyzuje změny v sídelním a regionálním systému Česka v letech 1991–2011 na základě hodnocení rozmístění obyvatelstva. Nejdříve je sledován populační růst a úbytek ve 260 pracovních mikroregionech a funkčních městských regionech. Druhá část článku je věnována trajektoriím vnitřního rozvoje mikroregionů na základě hodnocení populačních změn jejich tří základních územních částí, tj. jádra, suburbánní zóny a periferní části regionu. Článek pak hodnotí sídelní a regionální systém Česka z hlediska výskytu a zastoupení procesů urbanizace, suburbanizace a desurbanizace v mikroregionech.

Úvod

Cílem našeho článku je popsat a vyhodnotit vývoj sídelního systému Česka z hlediska změn v rozmístění bydličního obyvatelstva, které považujeme za vhodný základní indikátor k postihu procesů urbanizace a suburbanizace. Zaměřujeme se přitom na (1) koncentraci obyvatel do vybraných městských regionů a pracovních mikroregionů v rámci národního sídelního a regionálního systému, a na (2) koncentraci a dekoncentraci obyvatel uvnitř městských regionů a pracovních mikroregionů.

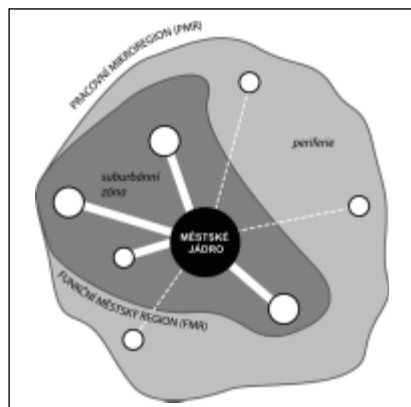
Analyzujeme změny v období 1991–2011, při srovnání let 1991–2001 a 2001–2011 a důrazu zejména na postihu trendů po roce 2000. Vývoj v devadesátých letech 20. století ovlivnily hlavně radikální institucionální transformace. Změny v rozmístění obyvatelstva byly podmíněny mnoha vzájemně nesourodými vlivy. Šlo například o dokončování socialistického programu komplexní bytové výstavby v počátku tohoto období ovlivňující pokračující koncentraci do měst, pokles dynamiky územních změn způsobený institucionální transformací s cílem nastolení tržních mechanismů a demokratického rozhodování a v druhé polovině devadesátých let pak nástup nových trendů v územním rozvoji, zejména nástupu dekoncentračních tendencí podmíněných tržní alokací a reflektujících ekonomický rozvoj a růst prosperity části obyvatel. Důsledkem bylo zastavení koncentračních trendů a snížení míry územní nerovnoměrnosti v rozložení obyvatelstva [Hampl, Müller 2011]. Během posledního desetiletí byla dynamika

územních proměn zcela v režii trhu a demokratického decentralizovaného rozhodování veřejného sektoru. Opět se začala projevovat koncentrace obyvatelstva zejména do nejvýznamnějších metropolitních oblastí [Čermák a kol. 2009] reflektovaná i v nárůstu heterogenity v rozmístění obyvatel [Hampl, Müller 2011]. Analýza období 2001–2011 tak ukazuje trendy v sídelním systému odehrávající se v nově nastoleném společenském kontextu.

V analýzách využíváme údajů o počtu obyvatel ze Sčítání lidu, domů a bytů 1991, 2001 a 2011 za obce, které agregujeme do větších územních celků. Těmi jsou pracovní mikroregiony a městské regiony. Základním stavebním kamenem sídelního a regionálního systému jsou mikroregiony, které představují taková území, v nichž se odehrává většina každodenního života obyvatel a kde je uspokojena většina základních životních potřeb [Hampl, Ježek, Kühnl 1978; OECD 2002]. V mikroregionech jsou vzájemně funkčně provázána místa bydlišť, pracovišť, služeb a krátkodobé rekreace. Obyvatelstvo je v území mikroregionu integrováno nabídkou a existencí těchto funkcí rozmístěných v prostoru mikroregionu. Území je pak integrováno obyvateli, kteří svojí činností prostor mikroregionu provazují. Hlavními lidskými aktivitami, jež utvářejí sídelní systém a regionální organizaci, je bydlení, práce a dojíždka mezi místy bydlišť a práce. Využívání služeb, ať již škol, maloobchodních nebo zábavních zařízení, se velmi silně váže na místa bydlišť a pracovišť. Proto v naší analýze využíváme mikroregiony a městské regiony formované dojíždkou do práce (to je samozřejmě ovlivněno i do-

stupností dat za dojíždku do práce, zatímco dojíždka za službami se s výjimkou školní dojíždky nešetří).

Pracovní mikroregion má zpravidla dvě základní funkční části: jádrové město a zázemí složené z obcí, jejichž obyvatelé využívají nabídku práce (a také služeb) v jádrovém městě [Hampl, Ježek, Kühnl 1978]. V těsném zázemí města se nachází prstencové obce, které jsou s jádrem spjaté velmi intenzivní dojíždkou. Tato spjatost je často předpokladem pro suburbanizaci, tj. růst způsobený lokalizací obyvatel a lidských aktivit v příměstské zóně. Jde přitom většinou o obyvatele, kteří žijí městským způsobem života a jsou s městem těsně spjati, a o funkce na jádrovém městě silně závislé. Jejich přítomnost a růst tak dále umocňuje silnou spjatost s jádrem mikroregionu. Hovoříme o příměstské nebo suburbánní zóně. Na okrajích mikroregionů, zejména těch v méně urbanizovaných perifernějších oblastech mohou existovat rozsáhlé venkovské nebo rekreační oblasti s mnohem nižší vazbou na jádrové město, odlišným charakterem osídlení a dynamiky urbanizačního procesu. Každý mikroregion se tak skládá ze tří základních funkčních částí: jádra, příměstské/suburbánní zóny a periferní části (všechny však nemusejí být přítomné v každém mikroregionu) [Sýkora, Mulíček 2009] (obr. 1). Jádro společně se suburbánním zázemím tvoří městský region. Jádro a suburbánní zóna se sice liší charakterem osídlení, do jisté míry i obyvatelstvem a jeho životním způsobem a také typy ekonomických činností. Zásadní je ale jejich intenzivní funkční spjatost a provázanost v rámci celku městského regionu.



Obr. 1: Vymezení pracovního mikroregionu a funkčního městského regionu

V analýze využíváme vymezení pracovních mikroregionů a funkčních městských regionů na základě údajů o počtu obyvatel, obsazených pracovních míst a o dojížděcí za prací v roce 2001. Údaje o dojížděcí ze SLDB 2011 zatím bohužel nejsou dostupné. Domníváme se nicméně, že i když mohlo v posledním desetiletí dojít k některým dílčím změnám, například drobnému snížení počtu pracovních center, a tím i mikroregionů, posunutím hranic mikroregionů v důsledku posílení, a naopak oslabení sousedních pracovních center, základní struktura sídelní a regionální organizace se nezměnila, a tudíž vyhovuje pro analýzu obecných trendů. Vymezení mikroregionů a městských regionů přebíráme z naší dřívější práce [Sýkora, Muliček 2009; Maier, Drda, Muliček, Sýkora 2007].

Ve stručnosti shrnujeme použitou metodiku vymezení pracovních mikroregionů a funkčních městských regionů. Nejdříve jsme identifikovali pracovní centra, 367 obcí splňujících kritérium pracovního významu (minimálně 1000 obsazených pracovních míst) a kritérium pracovní centrality (centrum musí být cílem alespoň jednoho nejsilnějšího pracovního proudu vycházejícího z jiné obce). K identifikovaným centrům jsme v dalším kroku připojili ostatní obce, a to na základě směřování nejsilnějšího proudu pracovní vyjížděky. Přiřazením všech obcí k příslušným centrům jsme vytvořili základní množinu pracovních mikroregionů. Na základě analýzy velikostní struktury mikroregionů jsme se rozhodli pracovat s mikroregiony o minimální populační velikosti 6 000 oby-

vatel (tato hranice se liší od minimální hranice 15 000 obyvatel mikroregionu stanovené v regionalizaci M. Hampla [Hampl a kol. 1987; Hampl and Müller 1996; Hampl 2005]). Obce tvořící mikroregiony s méně než 6 000 obyvateli jsme přiřadili k centrům mikroregionů s populační velikostí nad 6 000 osob (zohledněna byla orientace druhého a třetího pracovního proudu vycházejícího z obce a uvažována byla i příslušnost centra původního mikroregionu). Provedli jsme konsolidaci hranic mikroregionů tak, aby výsledné mikroregiony byly územně celistvé. Výsledkem bylo vymezení 260 pracovních mikroregionů a jejich center, jež jsme v dalším kroku využili pro vymezení funkčních městských regionů. Do funkčního městského regionu daného pracovního centra byla zařazena ta obec z příslušného mikroregionu, ze které vyjíždělo do centra denně za prací minimálně 25 % ekonomicky aktivních zaměstnaných osob.

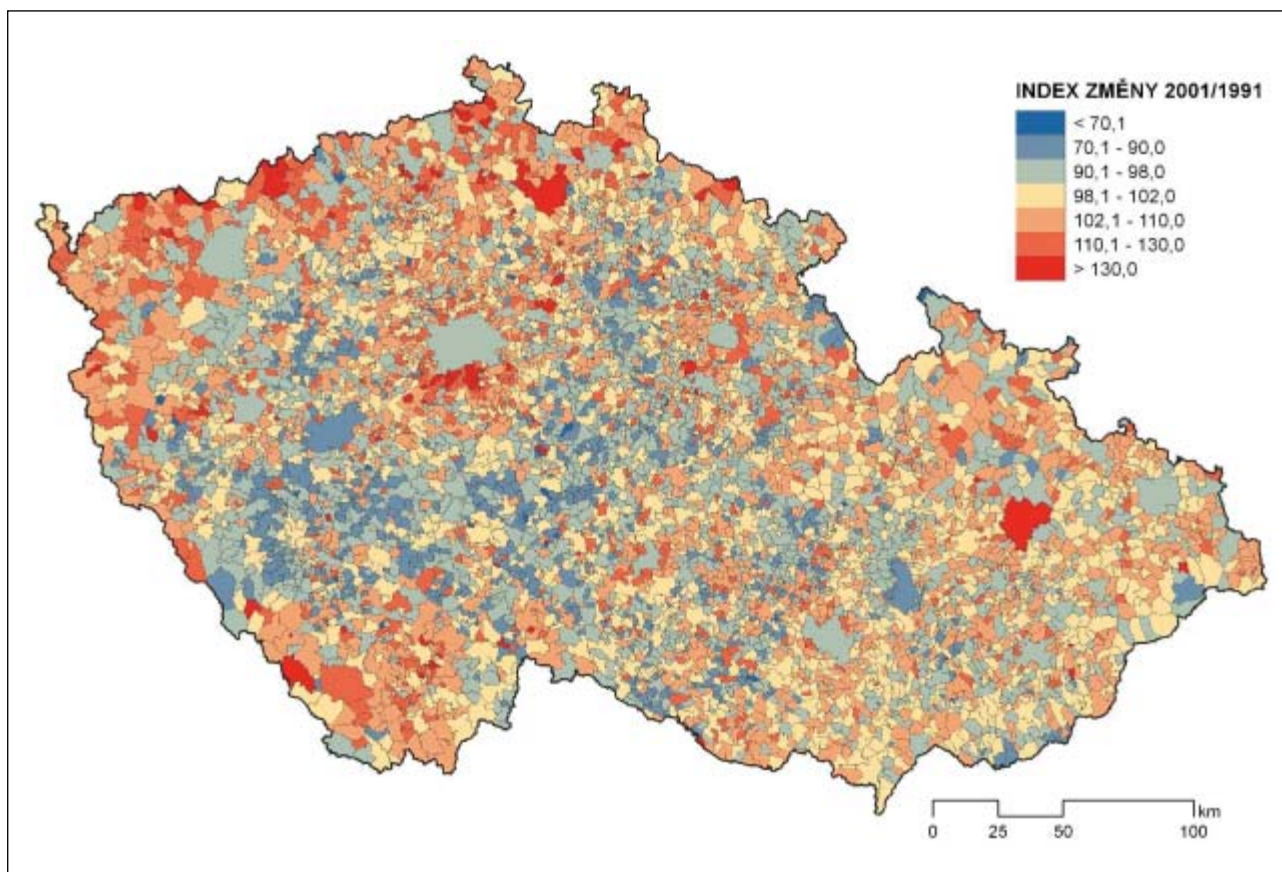
Urbanizace městských regionů: koncentrace obyvatel do hlavních jader a areálů osídlení

Jak ukazují obrázky 2 až 4, změny v rozmístění obyvatel v sídelním a regionálním systému Česka charakterizuje především růst počtu obyvatel v zázemí největších měst, zejména pak Prahy. V podstatě jde o pokračování procesu urbanizace ve smyslu dlouhodobé koncentrace obyvatel do měst a sídelních aglomerací. Vidíme ale zásadní odlišnost proti období několika desetiletí komunismu, kdy se obyvatelstvo koncentrovalo do samotných jádrových měst, zatímco jejich zázemí populačně stagnovalo. To bylo způsobeno koncentrací investic do výstavby bytů, občanské vybavenosti a výrobních podniků v centrech osídlení. Nestřediskové obce v zázemí měst investice na bytovou výstavbu nedostávaly a ponechávaly si tak svůj venkovský charakter; pouze stále větší podíl obyvatel dojížděl za prací, službami a do škol ve městě. Situace se zásadně změnila v druhé polovině devadesátých let, kdy poptávka domácností po bydlení v rodinném domě se zahradou mohla být uspokojena díky nabídce restituované

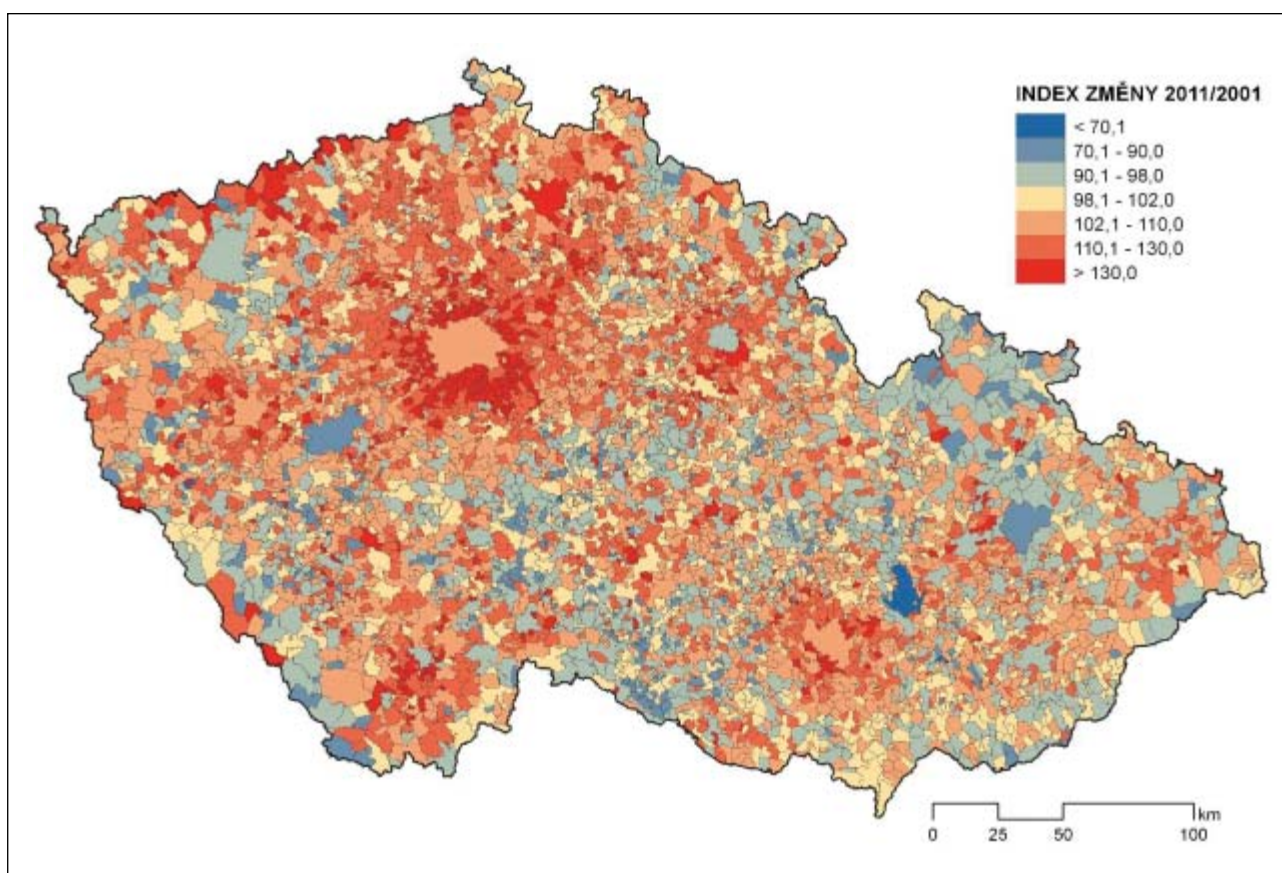
půdy v mnoha obcích v zázemí měst, které v rámci nabyté svobody nabídky investorům v nových územních plánech rozsáhlé možnosti pro výstavbu. Rychlý rozvoj výstavby rodinného bydlení v zázemí měst byl na straně poptávky reakcí obyvatel na dlouhodobě utvářenou strukturální nerovnováhu mezi existujícím bytovým fondem (z hlediska typu i umístění) a preferencemi obyvatel. Realizaci bytové výstavby umožnil růst kupní síly středních vrstev. Lokalizaci v zázemí měst pak stimulovala dostupnost půdy pro výstavbu, nižší ceny pozemků a jednodušší způsob povolení výstavby v malých obecních samosprávách.

Od druhé poloviny 90. let se proces urbanizace, ve smyslu koncentrace obyvatel do měst, už netýká jen měst samotných, tj. jader mikroregionů, ale mnohem rozsáhlejšího celku, kterým je městský region, tj. jádra společně s jeho suburbánním zázemím. Růst suburbií v příměstské zóně je těsně funkčně svázaný s jádrovým městem, a tudíž je při celkovém hodnocení urbanizačních trendů v sídelním systému opodstatněné uvažovat městský region jako základní územní jednotku. Doplnkově je pak pro dokumentování širších koncentračních areálů při zohlednění celého území možné využít úplné mikroregiony.

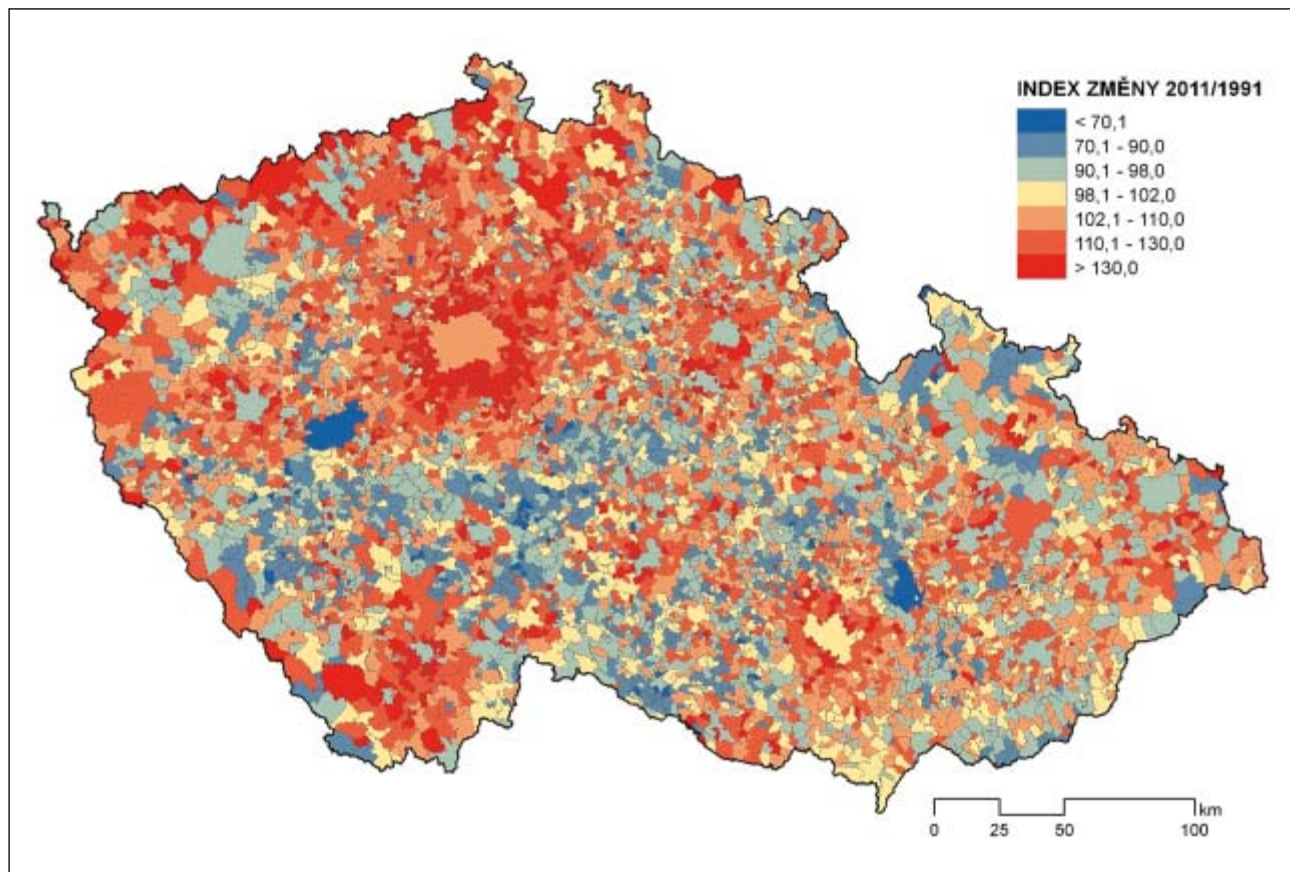
Pro změny v období 1991–2001 (obr. 7 a 10) byl rozhodující dynamičtější vývoj zachycený daty za roky 2001–2011 (obr. 6 a 9), zatímco údaje za devadesátá léta minulého století ukazují spíše stagnaci (obr. 5 a 8). Největší dynamiku populačního růstu vykazovaly funkční městské regiony a mikroregiony velkých měst a měst v jejich okolí, zejména ve středočeském prostoru, na Plzeňsku a Českobudějovicu (tabulka 1 a 3). Úbytky obyvatel se koncentrovaly zejména na Moravě a Slezsku, v některých pohraničních periferních oblastech a v regionech vnitřních periferií, zejména na pomezí středočeské, zápačeské a jihočeské oblasti (tabulka 2 a 4).



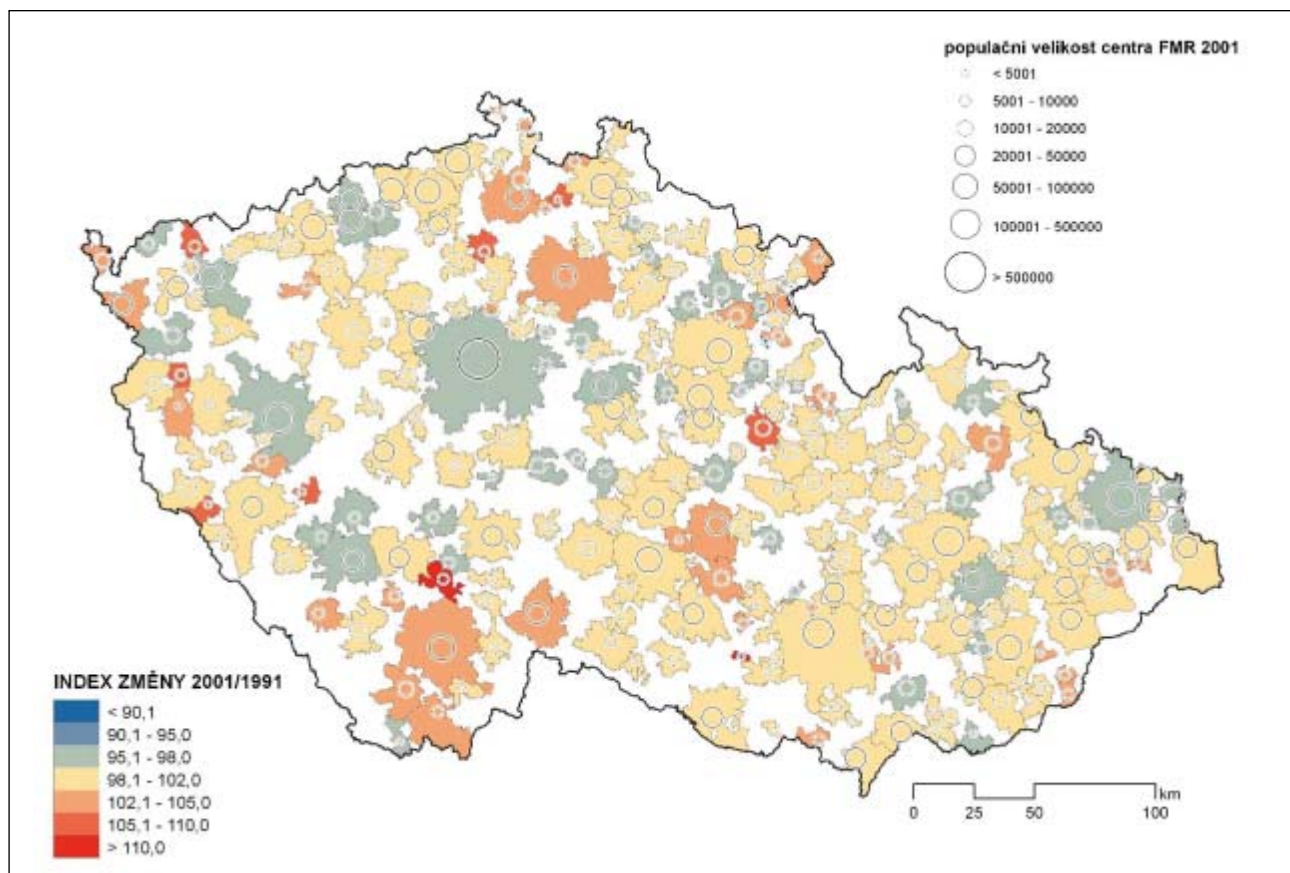
Obr. 2: Vývoj počtu obyvatel v obcích Česka 1991–2001



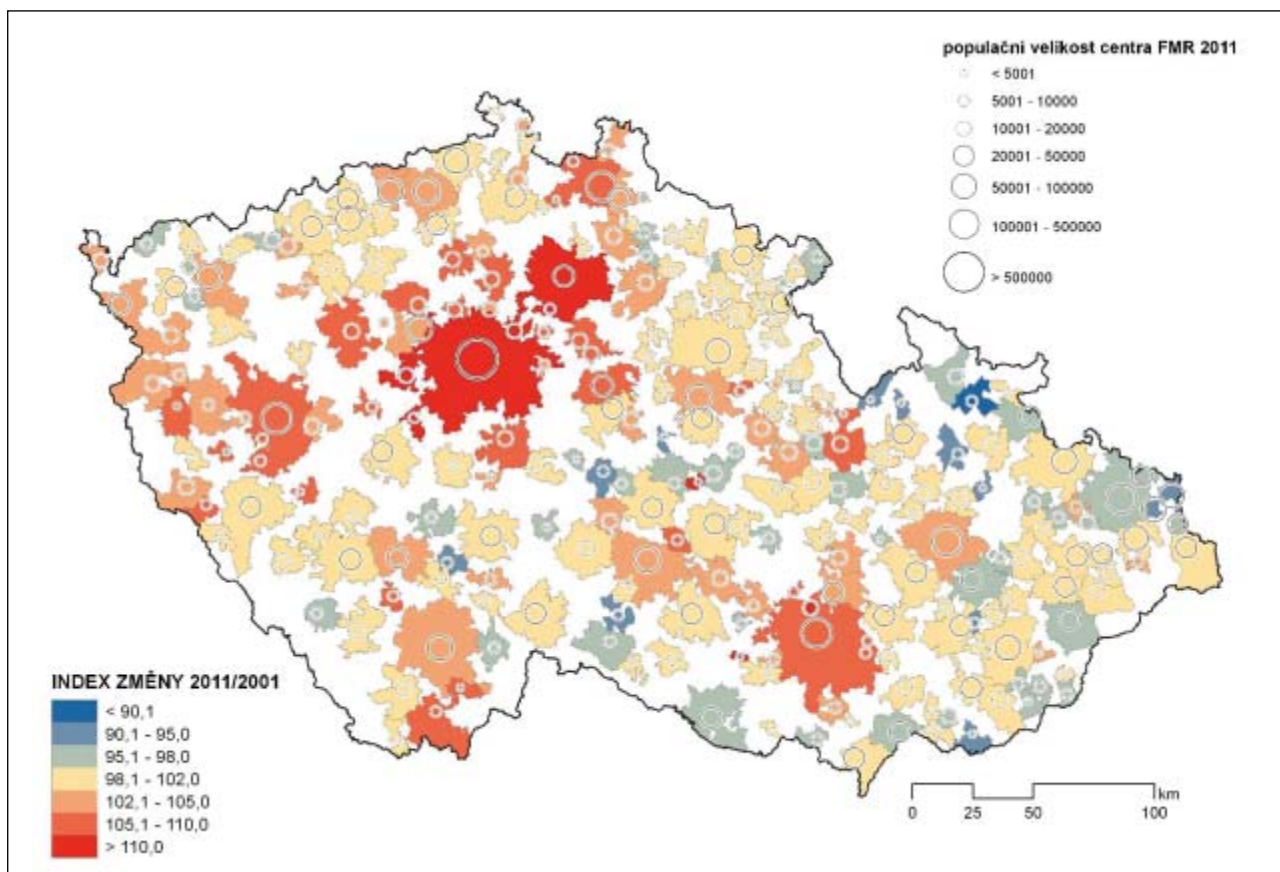
Obr. 3: Vývoj počtu obyvatel v obcích Česka 2001–2011



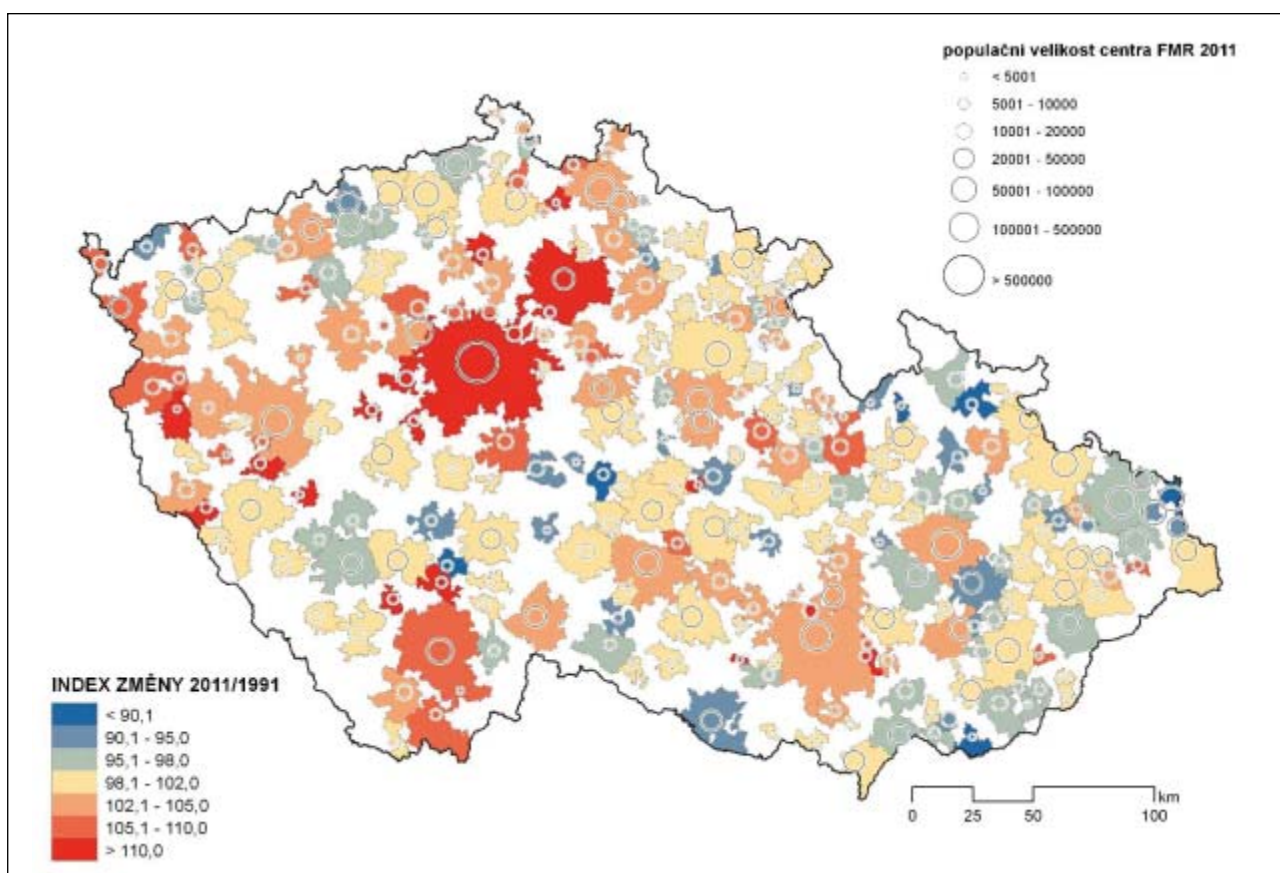
Obr. 4: Vývoj počtu obyvatel v obcích Česka 1991–2011



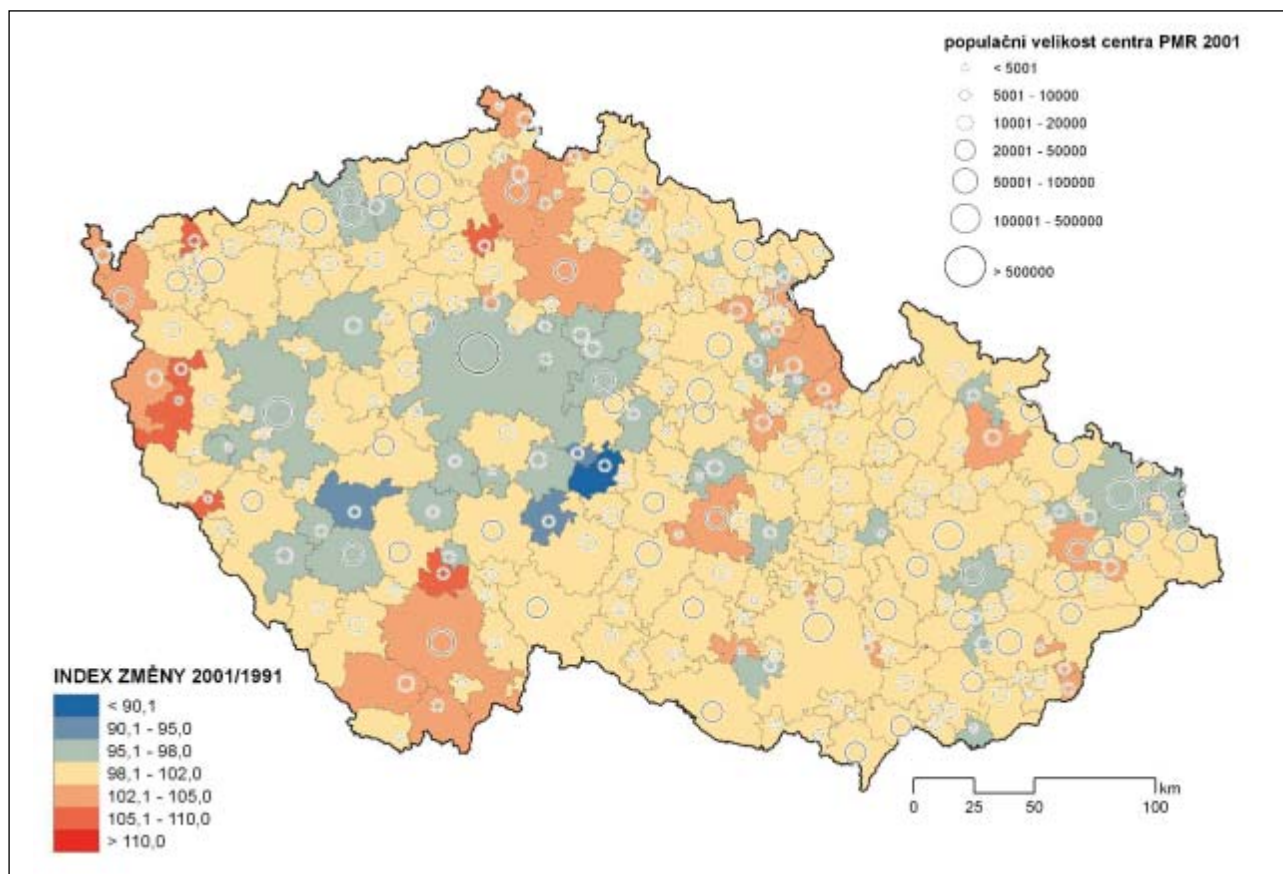
Obr. 5: Vývoj počtu obyvatel v městských regionech Česka 1991–2001



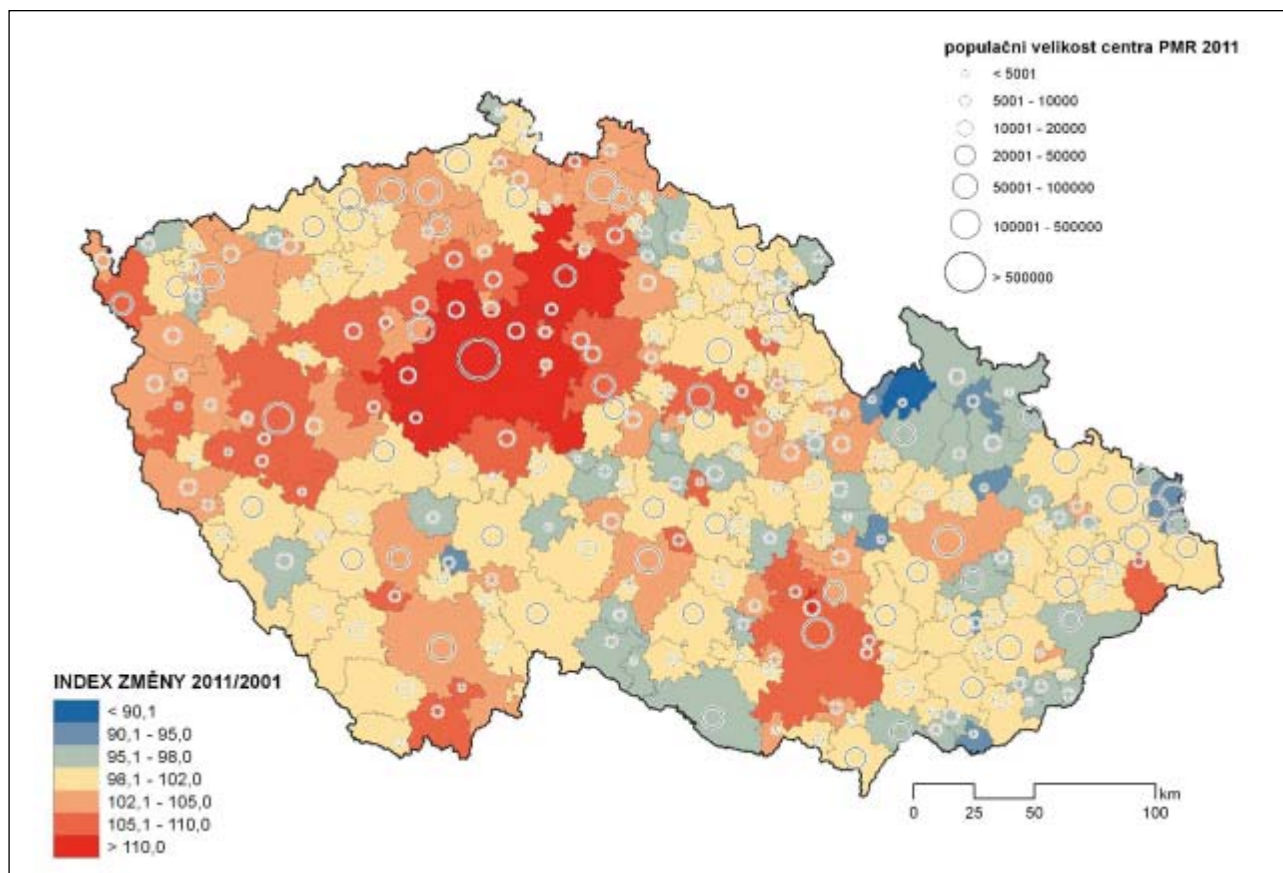
Obr. 6: Vývoj počtu obyvatel v městských regionech Česka 2001–2011



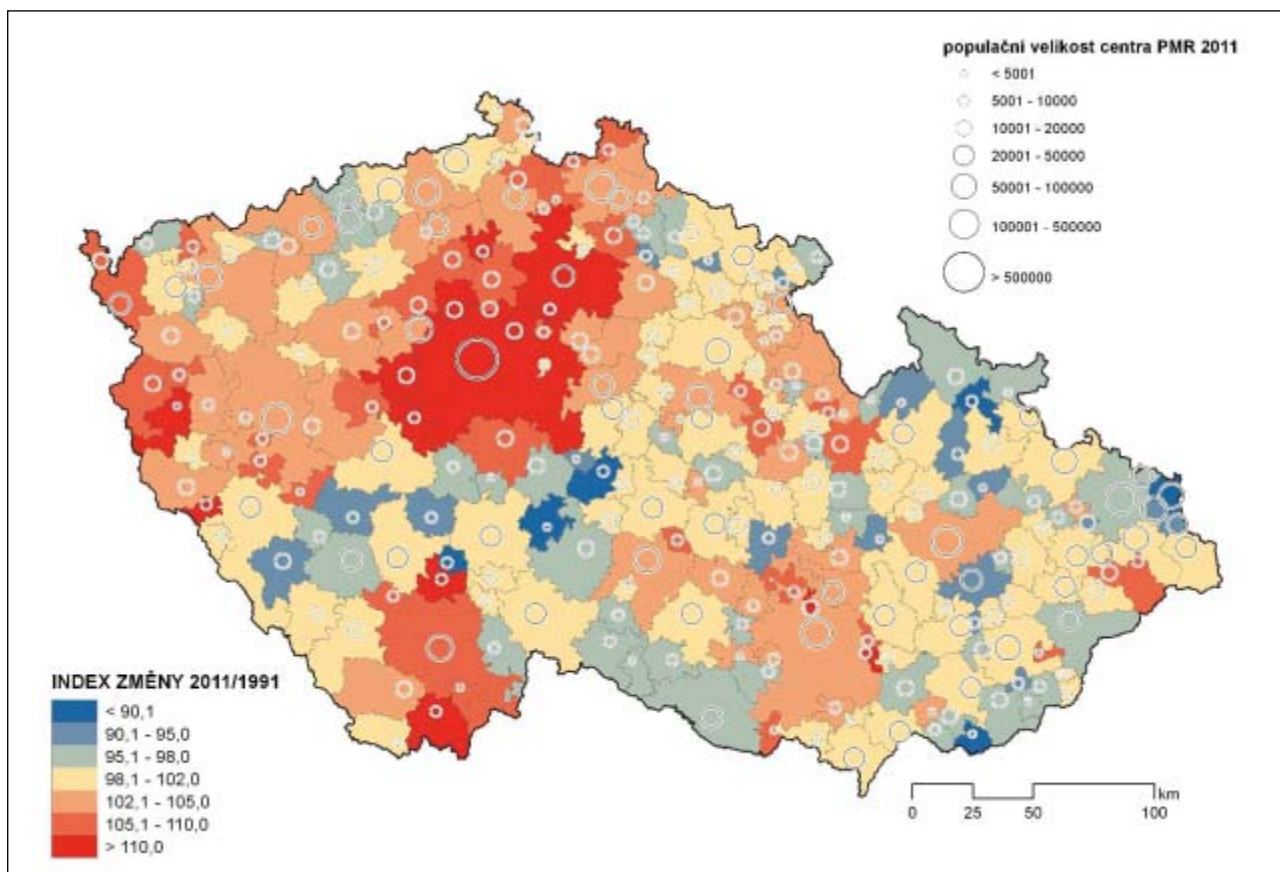
Obr. 7: Vývoj počtu obyvatel v městských regionech Česka 1991–2011



Obr. 8: Vývoj počtu obyvatel v mikroregionech Česka 1991–2001



Obr. 9: Vývoj počtu obyvatel v mikroregionech Česka 2001–2011



Obr. 10: Vývoj počtu obyvatel v mikroregionech Česka 1991–2011

1991–2001			2001–2011			1991–2011		
FMR	rel	abs	FMR	rel	abs	FMR	rel	abs
Dukovany	113,23	86	Kuřim	120,99	1 874	Dukovany	127,69	180
Týn n. V.	111,98	1 152	Brandýs n. L.-St. Boleslav	118,73	3 386	Kuřim	125,32	2 183
Kdyně	108,50	530	Praha	113,92	187 896	Brandýs n. L.-St. Boleslav	116,75	3 079
Štětí	108,32	865	Beroun	112,89	3 710	Kdyně	114,62	912
Planá	107,04	371	Dukovany	112,77	94	Slavkov u B.	113,44	3 841
Vysoké Mýto	106,05	1 020	Ždírec n. D.	112,63	448	Týn n. V.	113,40	1 289
Nejdek	105,79	512	Benátky n. J.	111,01	774	Mladá Boleslav	113,03	11 681
Stráž p. R.	105,72	278	Dobříš	110,73	1 026	Přeštice	111,94	1 206
Nepomuk	105,24	248	Mladá Boleslav	110,08	9 276	Dobříš	111,77	1 115
Bor	105,00	252	Přeštice	109,65	995	Ždírec n. D.	111,69	418

Tab. 1: Deset funkčních městských regionů (FMR) s největším populačním růstem 1991–2011

1991–2001			2001–2011			1991–2011		
FMR	rel	abs	FMR	rel	abs	FMR	rel	abs
Opočno	94,83	-171	Vrbno p. P.	90,34	-787	Vrbno p. P.	87,09	-1 090
Bílina	95,11	-958	Karviná	92,71	-5 209	Bechyně	88,88	-849
Ledeč n. S.	95,12	-491	Mor.Beroun	92,71	-250	Karviná	89,17	-8 049
Blatná	95,23	-565	Havířov	92,81	-6 176	Velká n. V.	89,36	-770
Zruč n. S.	95,25	-301	Bechyně	93,07	-505	Ledeč n. S.	89,53	-1 054
Český Brod	95,49	-332	Velká n. V.	93,32	-463	Hanušovice	89,78	-414
Bechyně	95,49	-344	Hanušovice	93,38	-258	Mor.Beroun	90,29	-342
Český Těšín	95,65	-1 249	Králíky	93,52	-332	Hulín	91,64	-721
Hostinné	95,72	-279	Třemošnice	93,68	-255	Český Těšín	91,87	-2 334
Kostelec n. O.	95,74	-275	Ledeč n. S.	94,12	-563	Milevsko	91,92	-1 130

Tab. 2: Deset funkčních městských regionů (FMR) s nejmenším populačním růstem 1991–2011

1991–2001			2001–2011			1991–2011		
FMR	rel	abs	FMR	rel	abs	FMR	rel	abs
Týn n. V.	109,08	1 037	Kuřim	120,06	2 045	Kuřim	123,97	2 366
Kdyně	108,40	553	Brandýs n. L.-St. Boleslav	118,65	4 000	Brandýs n. L.-St. Boleslav	117,54	3 796
Štětí	107,84	897	Praha	114,24	204 275	Kdyně	113,69	901
Planá	106,98	405	Beroun	112,96	5 361	Dobříš	113,48	1 829
Nejdek	105,96	534	Benátky n. J.	111,68	837	Slavkov u B.	113,30	3 895
Bor	105,16	479	Kralupy n. V.	111,50	3 954	Mladá Boleslav	113,27	13 739
Vysoké Mýto	104,95	966	Dobříš	111,50	1 588	Beroun	112,74	5 280
Tanvald	104,54	492	Mladá Boleslav	110,02	10 686	Bor	112,32	1 143
Mimoň	104,22	285	Přeštice	108,82	1 036	Benátky n. J.	112,15	867
Slavkov u B.	104,17	1 220	Slavkov u B.	108,77	2 675	Praha	111,94	17 4691

Tab. 3: Deset pracovních mikroregionů (PMR) s největším populačním růstem 1991–2011

1991–2001			2001–2011			1991–2011		
FMR	rel	abs	FMR	rel	abs	FMR	rel	abs
Ledeč n. S.	93,52	-925	Hanušovice	91,09	-774	Velká n. V.	88,36	-947
Pacov	94,18	-709	Vrbno p. P.	91,55	-756	Vrbno p. P.	88,48	-1 066
Blatná	94,71	-1 077	Mor.Beroun	91,88	-493	Bechyně	89,02	-851
Zruč n. S.	94,97	-365	Karviná	92,55	-8 638	Ledeč n. S.	89,49	-1 500
Velká n. V.	95,02	-405	Velká n. V.	92,99	-542	Karviná	89,61	-12 442
Votice	95,20	-350	Bechyně	93,36	-491	Pacov	89,64	-1 263
Bechyně	95,36	-360	Havířov	94,00	-5 712	Hanušovice	90,31	-849
Český Brod	95,49	-332	Konice	94,35	-535	Mor.Beroun	90,39	-593
Milevsko	95,95	-725	Králíky	94,58	-453	Konice	90,78	-907
Český Těšín	95,99	-1 187	Hulín	94,77	-436	Zruč n. S.	91,17	-641

Tab. 4: Deset pracovních mikroregionů (PMR) s nejmenším populačním růstem 1991–2011

Urbanizace, suburbanizace a desurbanizace: trajektorie vnitřního rozvoje regionů

Vnitřní proměny městských regionů a mikroregionů jsme sledovali na základě populačních změn tří základních částí mikroregionů, tj. jádra, suburbánní zóny a periferní části regionu (obr. 1). V případě, že počet obyvatel jádra roste, dochází k procesu urbanizace. Podobně růst suburbánní zóny znamená probíhající suburbanizaci a růst v periférii pak desurbanizaci. Může samozřejmě nastat i případ, kdy růst nezaznamená ani jedna z částí mikroregionu, takový region pak prochází celkovým úpadkem. Naopak, existují i situace, kdy roste jádro, suburbia i periferie, tj. zároveň dochází k urbanizaci, suburbanizaci i desurbanizaci, nebo kdy rostou dvě části regionu, zatímco třetí klesá. V těchto případech je potřeba stanovit, co je dominantním trendem celého regionu. Pro celkovou strukturální změnu regionu je zásadní, která část nejvýrazněji zvyšuje svůj relativní podíl na celku. V re-

gionu jako celku dochází k suburbanizaci v tom případě, kdy se nejvíce zvyšuje podíl suburbánní zóny, k urbanizaci při nejrychlejší se zvyšujícím podílu jádra a desurbanizaci při největším nárůstu periferní části (jde o metodiku inspirovanou pracemi věnovanými stadiím vývoje měst respektive formám urbanizace [Hall, Hay 1980; van den Berg a kol. 1982; Sýkora, Posová 2011]). Nejjednodušší situace samozřejmě nastává, když právě jedna část regionu roste, zatímco ostatní klesají.

Výše uvedeným způsobem jsme vyhodnotili všechny mikroregiony v Česku. Tabulky 5 a 6 ukazují souhrnné údaje o počtu obyvatel jader, příměstských a periferních zón a změnách ve sledovaných obdobích. V devadesátých letech populačně rostla suburbia, zatímco jádra vykazovala značné absolutní i relativní ztráty. V období 2001–2011 se více než čtyřnásobně zvýšila dynamika populačního růstu suburbánních zón, zastavil se pokles center a populačně rostly i periferní oblasti mikroregionů. Periferie zvýšily svůj podíl na obyvatelstvu Česka (v období 1991–2001) jen

nepatrně. Obyvatelstvo se především přesunulo z jader do suburbii a příměstská zóna zvýšila svůj podíl z 20,63 % na 23,19 %. I přes pokles podílu jader na celku z 62,34 % na 59,72 % zde žije největší část obyvatel.

Situace v jednotlivých mikroregionech je však velmi rozmanitá. Mikroregiony jsme rozdělili do 4 základních skupin, podle toho, zda v nich dominuje urbanizace, suburbanizace, desurbanizace nebo dochází k celkovému úpadku (tabulka 7, obrázky 11–13). V období 2001–2011 zcela dominovala suburbanizace, která byla hlavním urbanizačním trendem ve 175 mikroregionech, v nichž žilo 81,47 % veškerého obyvatelstva Česka. Suburbanizace je hlavní strukturální změnou v regionech velkých a středně velkých měst. Druhým nejvýznamnějším procesem byla desurbanizace v 51 mikroregionech se 14,88 % obyvatel. Urbanizace se týkala jen 20 mikroregionů malých měst s 2,1 % obyvatel Česka. Celkový pokles ve všech zónách zaznamenalo jen 14 mikroregionů malých měst s 1,54 % obyvatel.

	obyv. 1991	obyv. 2001	obyv. 2011	změna obyv. 1991–2001		změna obyv. 2001–2011		změna obyv. 1991–2011	
				rel.	abs.	rel.	abs.	rel.	abs.
ČR	10 302 215	10 230 060	10 562 214	99,30	-72 155	103,25	332 154	102,52	259 999
FMR	8 547 852	8 477 445	8 756 803	99,18	-70 407	103,30	279 358	102,44	208 951
jádra	6 422 018	6 291 418	6 307 614	97,97	-130 600	100,26	16 196	98,22	-114 404
suburbia	2 125 834	2 186 027	2 449 189	102,83	60 193	112,04	263 162	115,21	323 355
periferie	1 754 363	1 752 615	1 805 411	99,90	-1 748	103,01	52 796	102,91	51 048

Tab 5: Populační charakteristiky městských funkčních regionů a jednotlivých zón pracovních mikroregionů

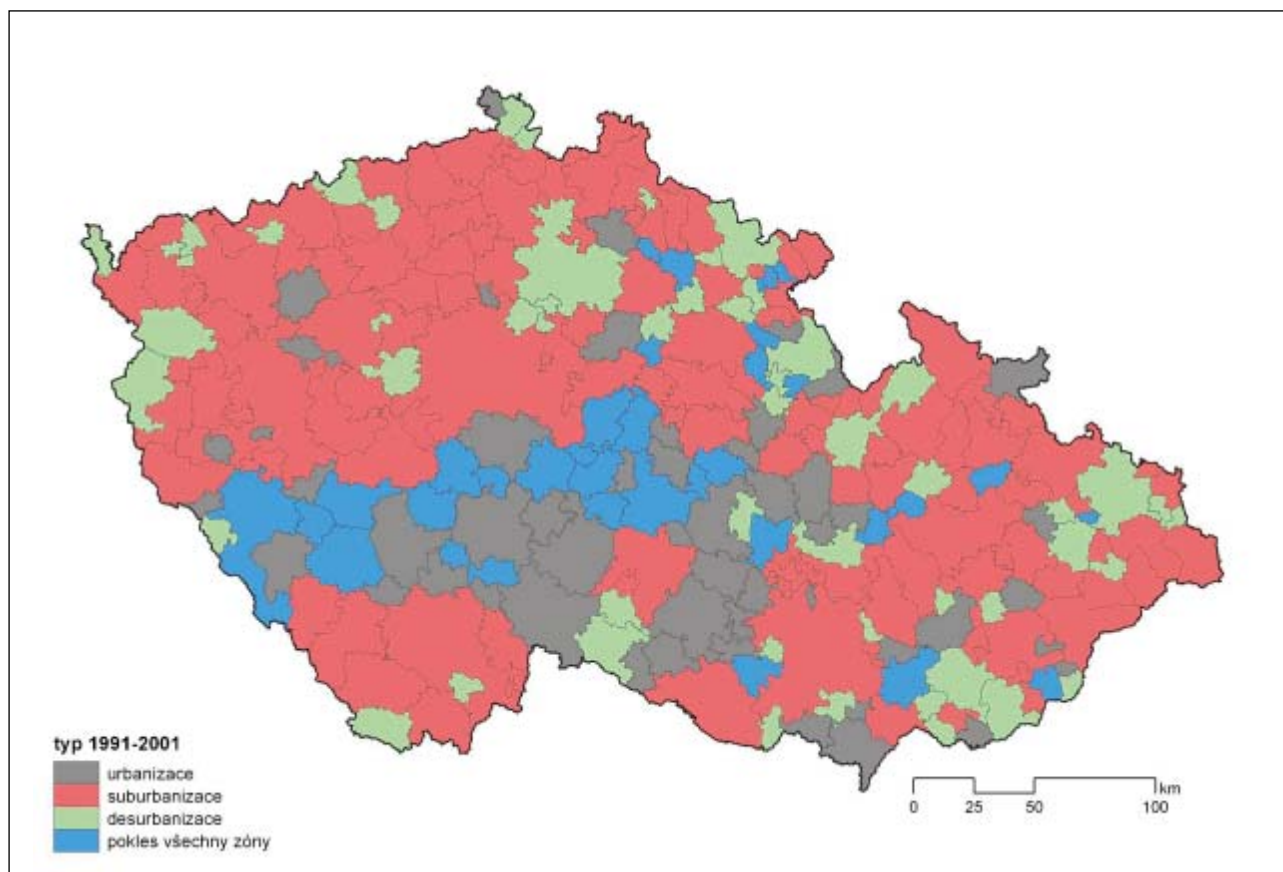
	podíl na obyvatelstvu ČR 1991 (%)	podíl na obyvatelstvu ČR 2001 (%)	podíl na obyvatelstvu ČR 2011 (%)	změna podílu 1991–2001 (p. b)	změna podílu 2001–2011 (p. b)	změna podílu 1991–2011 (p. b)
jádra	62,34	61,50	59,72	-0,84	-1,78	-2,62
suburbia	20,63	21,37	23,19	0,73	1,82	2,55
periferie	17,03	17,13	17,09	0,10	-0,04	0,06

Tab 6: Vybrané populační charakteristiky jednotlivých zón pracovních mikroregionů

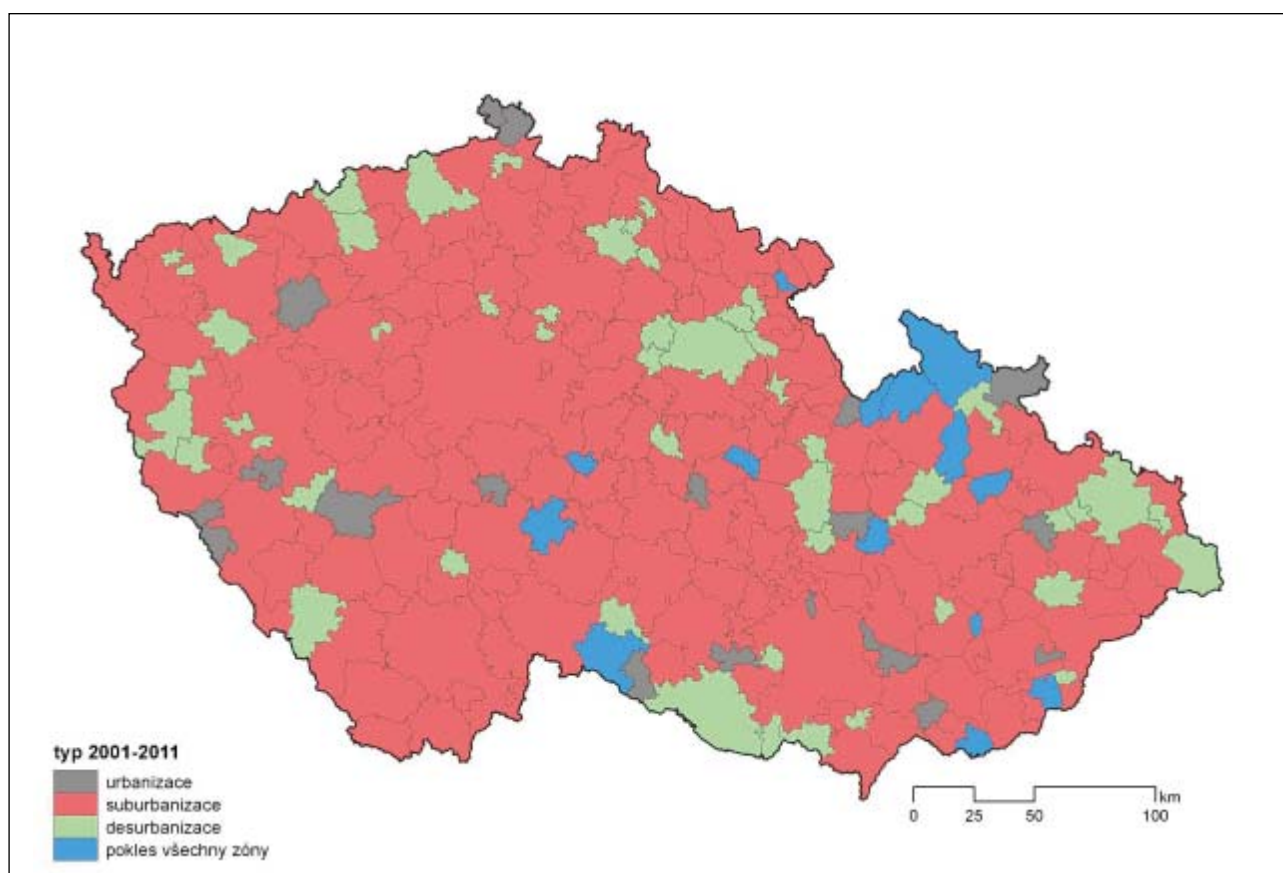
dominující proces v pracovním mikroregionu	období	n	počet obyvatel na konci období	podíl na celkové populaci ČR (%)	vývoj počtu obyvatel jader	vývoj počtu obyvatel suburb. zón	vývoj počtu obyvatel periferií
urbanizace (sub, des)	91–01	32	711 128	6,95	102,64	99,59	96,70
	01–11	10	102 716	0,97	105,04	102,69	99,14
	91–11	14	151 082	1,43	107,73	99,70	94,21
urbanizace (des, sub)	91–01	20	353 430	3,45	103,07	96,79	98,74
	01–11	10	119 711	1,13	105,67	96,05	98,76
	91–11	13	145 453	1,38	109,70	96,59	98,48
suburbanizace (urb, des)	91–01	46	1 000 412	9,78	99,75	102,83	97,81
	01–11	41	987 809	9,35	100,11	108,10	98,95
	91–11	45	1 079 202	10,22	99,06	108,05	96,70
suburbanizace (des, urb)	91–01	75	5 959 477	58,25	97,01	104,66	100,93
	01–11	134	7 617 258	72,12	101,08	114,05	103,90
	91–11	121	7 634 452	72,28	98,63	118,98	104,60
desurbanizace (urb, sub)	91–01	26	622 180	6,08	100,03	98,98	102,65
	01–11	22	347 386	3,29	98,27	98,26	106,74
	91–11	20	285 519	2,70	97,91	100,75	109,68
desurbanizace (sub, urb)	91–01	27	983 588	9,61	97,41	102,27	104,31
	01–11	29	1 224 571	11,59	96,59	106,77	106,46
	91–11	27	1 008 635	9,55	93,89	107,06	110,47
pokles všech zón	91–01	34	599 785	5,86	97,85	97,81	96,66
	01–11	14	162 763	1,54	95,02	97,62	95,04
	91–11	20	257 871	2,44	93,85	96,42	93,32

Tab. 7: Typologie regionů dle dominujícího procesu

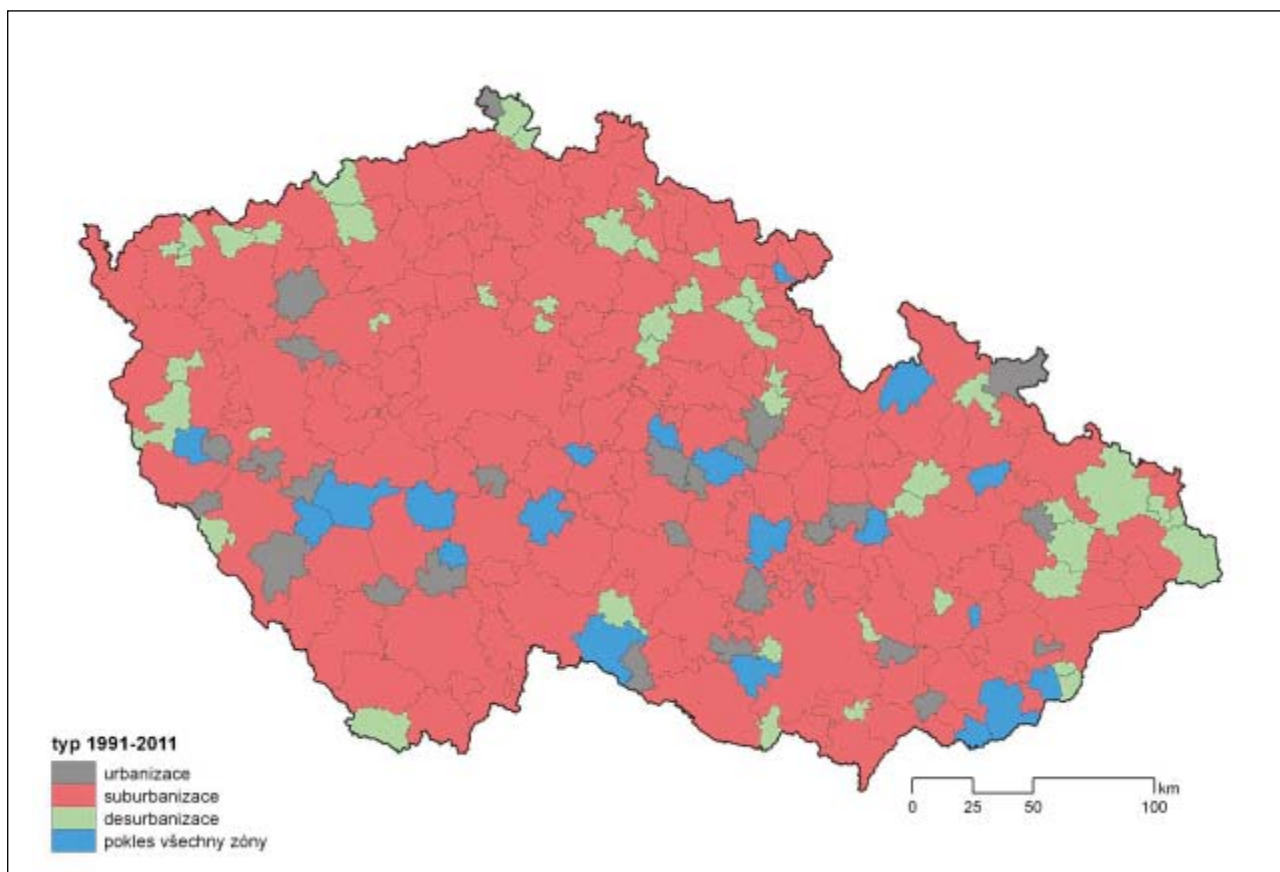
Poznámka: Dominující proces strukturální změny v mikroregionu je dále rozčleněn podle významnosti druhého a třetího procesu v pořadí.



Obr. 11: Typologie pracovních mikroregionů dle dominantního procesu za období 1991–2001



Obr. 12: Typologie pracovních mikroregionů dle dominantního procesu za období 2001–2011



Obr. 13: Typologie pracovních mikroregionů dle dominantního procesu za období 1991–2011

Závěry: koncentrace do hlavních jader a areálů osídlení a dekoncentrace uvnitř městských regionů

Výsledky analýzy rozmístění obyvatelstva ukazují, že po období stagnace v devadesátých letech minulého století došlo k dynamickému růstu regionů největších měst a regionů menších měst v jejich blízkosti. Zcela výjimečné postavení má Praha a mikroregiony měst v pražské/středočeské oblasti. Významného růstu dosahují i mikroregiony v západních a jižních Čechách a části jižní Moravy. Urbanizaci na počátku 21. století tak charakterizuje pokračování koncentračních tendencí do největších sídelních center a oblastí. V rámci mikroregionů pak vlivem suburbanizačního procesu dochází k výrazné dekoncentraci. Suburbanizace se na úrovni mikroregionů stala dominantním trendem v sídelním a regionálním systému

Česka. V roce 2011 žilo 80 % obyvatel ve 160 suburbanizujících se regionech. Druhým nejvýznamnějším trendem byla desurbanizace. Urbanizace se týkala jen malých měst. Hlavním trendem je tak dekoncentrace obyvatel v rámci městských regionů při populační stagnaci periferních částí mikroregionů.

Suburbanizace je v případě regionů největších měst nejen součástí jejich vnitřních změn ve váze jádra a zázemí, ale zároveň je i součástí probíhající redistribuce obyvatelstva v celém národním systému osídlení [odlišný názor vyslovuje Čermák a kol. 2009]. Dynamická koncentrace lidí a lidských aktivit v zázemí velkých měst, tj. proces suburbanizace [Sýkora 2003], vede nejen k dekoncentraci obyvatelstva uvnitř městských regionů, a tak i jejich suburbanizaci ve smyslu stádií vývoje nebo typů urbanizace městských regionů [Hall, Hay 1980; van den Berg

a kol. 1982; Sýkora, Posová 2011], ale zároveň i k pokračující koncentraci obyvatel do největších a růstových sídelních aglomerací a zón [pro srovnání viz např. Blažek, Netrdová 2009], a tudíž dalšímu prohlubování hierarchického rozrůznění národního sídelního systému [Hampl 2005].

Výzkum prezentovaný v příspěvku byl vypracován v rámci úkolů výzkumného záměru MSM 0021620831 „Geografické systémy a rizikové procesy v kontextu globálních změn a evropské integrace“ podpořeného MŠMT ČR a projektu WD-40-07-1 “POLYREG – Podpora polycentrického regionálního rozvoje“ podpořeného MMR ČR.

Použité zdroje:

- BLAŽEK, J. – NETRDOVÁ, P. Can development axes be identified by socio-economic variables? The case of Czechia. *Geografie* 114 (4), 2009, s. 245–262.
- ČERMÁK, Z. – HAMPL, M. – MÜLLER, J. Současné tendence vývoje obyvatelstva metropolitních areálů v Česku: dochází k významnému obratu? *Geografie* 114 (1), 2009, s. 37–51.
- HALL, P. – HAY, D. *Growth Centres in the European Urban System*. London: Heinemann Education al. 1980.
- HAMPL, M. *Geografická organizace společnosti v České republice*. Praha: Univerzita Karlova v Praze, Přírodovědecká fakulta, Katedra sociální geografie a regionálního rozvoje, 2005.
- HAMPL, M. – GARDAVSKÝ, V. – KÜHNEL, K. *Regionální struktura a vývoj systému osídlení ČSR*. Praha: Univerzita Karlova, 1987.
- HAMPL, M. – JEŽEK, J. – KÜHNEL, K. *Sociálně-geografická regionalizace ČSR*. Praha: VÚSEI, 1978.
- HAMPL, M. – MÜLLER, J. Společenská transformace a regionální diferenciacie Česka: příklad rozmístění pracovních míst a obyvatelstva. *Geografie* 116 (3), 2011, s. 211–230.
- HAMPL, M. – MÜLLER, J. Komplexní organizace systému osídlení. In: HAMPL, M. ed. *Geografická organizace společnosti a transformační procesy v České republice*. Praha: Přírodovědecká fakulta, Univerzita Karlova, 1996. s. 53–90.
- MAIER, K. – DRDA, F. – MULÍČEK, O. – SÝKORA, L. Dopravní dostupnost funkčních městských regionů a urbanizovaných zón v České republice. *Urbanismus a územní rozvoj* 10 (3), 2007, s. 75–80.
- OECD. *Redefining Territories: The Functional Regions*. Paris: OECD, 2002.
- SÝKORA, L. Suburbanizace a její společenské důsledky. *Sociologický časopis/Czech Sociological Review* 39 (2), 2003, s. 55–71.
- SÝKORA, L. – MULÍČEK, O. The micro-regional nature of functional urban areas (FUAs): lessons from the analysis of Czech urban and regional system. *Urban Research and Practice* 2 (3), 2009, s. 287–307.
- SÝKORA, L. – POSOVÁ, D. Formy urbanizace: kritické zhodnocení modelu stadií vývoje měst a návrh alternativní metody klasifikace forem urbanizace. *Geografie – Sborník České geografické společnosti* 116 (1), 2011, s. 1–22.

doc. RNDr. Luděk Sýkora, Ph.D.
Katedra sociální geografie a regionálního rozvoje
Přírodovědecká fakulta UK v Praze
Mgr. Ondřej Mulíček, Ph.D.
Katedra geografie
Přírodovědecká fakulta MU v Brně

ENGLISH ABSTRACT

Urbanization and suburbanization in the Czech Republic at the beginning of the 21st century, by Luděk Sýkora & Ondřej Mulíček

Based on an assessment of population allocation, this article analyzes changes in the system of settlements and regions of the Czech Republic between 1991 and 2011. At the beginning, population growth or decrease is studied in 260 working microregions and functional urban regions. Part two of the article is devoted to the trajectories of internal development of microregions, based on assessment of population shifts in three basic territorial parts: the core, the suburban zone, and the peripheral part of microregions. The article then evaluates the system of settlements and regions of the Czech Republic from the viewpoint of the occurrence and representation of processes of microregional urbanization, suburbanization and desurbanization.