

METROPOLIZACE A POLYCENTRICKÝ ROZVOJ VE STŘEDNÍ EVROPĚ: POZNATKY Z PROJEKTU ESPON POLYCE

Karel Maier, Markéta Hugová, Irena Benešová

Projekt POLYCE (*Metropolisation and Polycentric Development in Central Europe*) byl zařazen do druhé priority programu ESPON 2013 (*European Observation Network for Territorial Development and Cohesion, Evropská monitorovací síť územního rozvoje a soudržnosti*), nazvané *Cílená analýza na základě poptávky*. Projekt vznikl na základě poptávky měst Vídně (*vedoucí partner*), Prahy, Bratislavy, Budapešti a Lublaně (*metropole POLYCE*) a probíhal v letech 2010 až 2012. Odbornými partnery projektu byly *Technická univerzita Vídeň – vedoucí odborný partner*, *Univerzita Lublaň*, *Slovenská technická univerzita Bratislava*, *Univerzita Szeged*, *České vysoké učení technické v Praze*, *Univerzita Karlova v Praze*, *Centre for Populations, Poverty and Public Policy Studies, Luxembourg* a *Polytechnika Milán*.

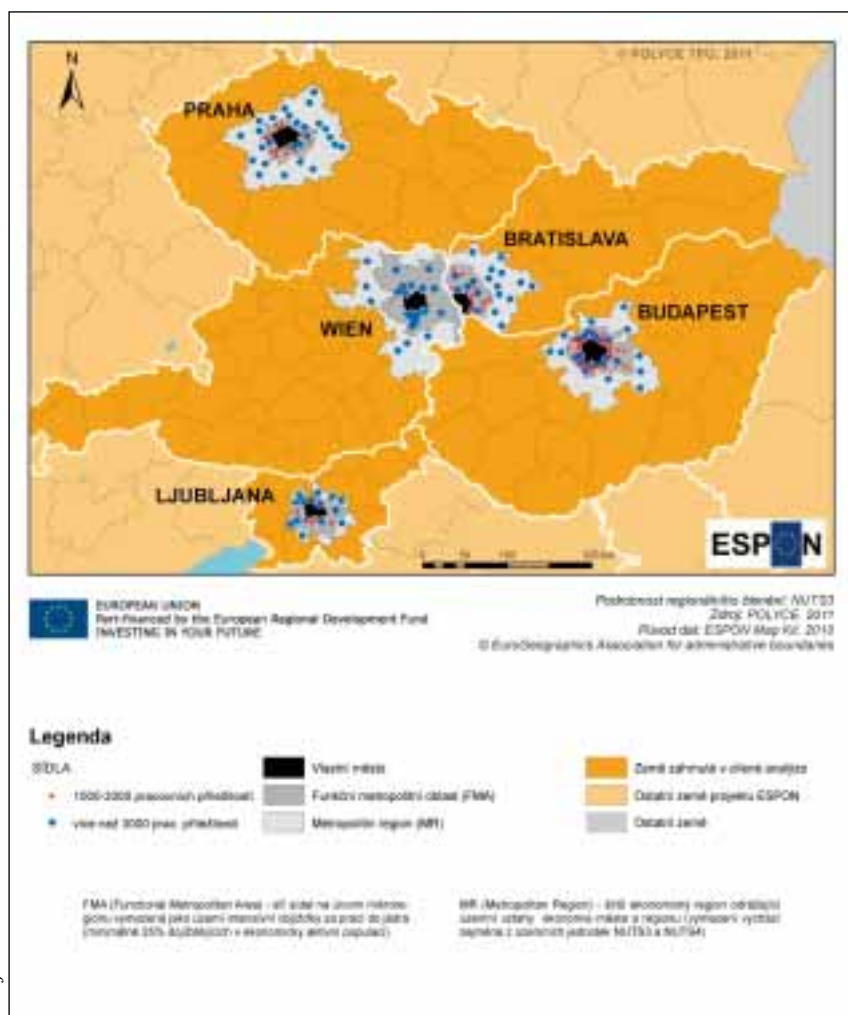
Cílem projektu bylo popsat současný proces metropolizace ve střední Evropě a formulovat strategické postupy dalšího územního rozvoje těchto hlavních měst a jejich funkčních urbánních zón (*functional urban areas*). K tomu pro-

jekt zkoumal, jaké jsou společné charakteristiky, popřípadě v čem se odlišují jednotlivé metropole POLYCE, jak funguje polycentrický systém v rámci jednotlivých měst, jejich metropolitních regionů i v celé střední Evropě,

jaké jsou profily měst a jejich metropolitních regionů a jaká je pozice těchto metropolí (vzájemné vztahy měst).

Projekty cílených analýz programu ESPON 2013 mají za úkol využívat především výstupů dokončených výzkumných projektů ESPON a dalších veřejných databází. V případě projektu POLYCE byly podkladem pro analýzy výstupy z předchozích evropských projektů ESPON z období 2005–2010, konkrétně SMARTCITY: Ranking of European medium-size cities (2008), ESPON FOCI: Future Orientation for Cities (2008–2010), INTERREG IIIB – REPUS (2005–2007): Strategy for Regional Polycentric Urban System in Central-Eastern Europe Economic Integration Zone, dále data EUROSTAT Urban Audit a národní statistická data. Součástí analytické části projektu bylo též expertní šetření mezi představiteli veřejné správy a dalšími subjekty rozvoje v metropolitních regionech řešených měst. Z těchto podkladů vycházely empirické rozbory jednotlivých metropolitních regionů a metropolí. Zjištění analytické fáze projektu byla posléze diskutována účastníky národních konferencí POLYCE, které se uskutečnily ve všech metropolích POLYCE v závěru roku 2011.

Výsledkem projektu jsou „strategická doporučení“ pro rozvoj metropolí k posílení polycentrické struktury na makro- i mezo-úrovni, soudržnosti metropolitních regionů a jejich konkurenceschopnosti.



Vymezení pěti metropolitních území měst POLYCE

Zdroj: POLYCE TPG 2011

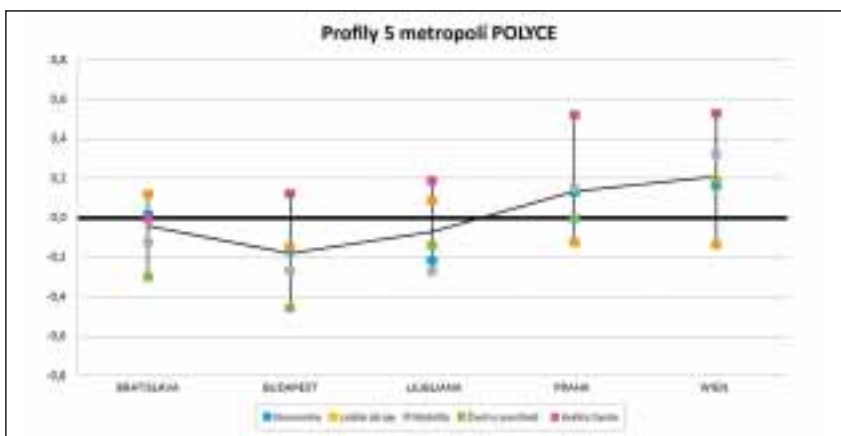
Poznatky z analýzy středoevropských metropolí

Profil měst POLYCE ve srovnání s ostatními evropskými metropolemi

Pro porovnání měst POLYCE „navenek“ se vzorkem padesáti evropských měst byla využita databáze projektu SMARTCITY z roku 2008. Jelikož data v tomto projektu zachycují stav z let kolem roku 2005, někdy i 2000, zejména v případě dynamicky se vyvíjejících měst v nových zemích EU již nevyjadřovala současnou situaci. Proto projekt POLYCE data z projektu SMARTCITY podle možností aktualizoval daty Urban Audit a pro města POLYCE též daty z disponibilních národních zdrojů. Sledovaná data byla seskupena do pěti tematických okruhů: Ekonomika (Economy), Lidské zdroje (People), Mobilita (Mobility), Životní prostředí (Environment) a Kvalita života (Living).

Takto zjištěné profily měst POLYCE ukazují na některé společné charakteristiky, zároveň z nich ale vyplývá, že každé z pěti měst může hrát jinou, možná rozhodující úlohu při vytváření konkurenceschopnosti středoevropského systému měst v širším prostorovém kontextu.

- Všech pět zkoumaných metropolitních oblastí si vede dobře, pokud jde o kvalitu života vyjádřenou pomocí dostupnosti služeb, kulturních a zdravotnických zařízení, kvality bydlení, turistické atraktivity a individuální bezpečnosti. V tomto jediném tematickém okruhu všech pět měst získalo nadprůměrné skóre v porovnání s ostatními srovnávanými evropskými městy.
- Praha a Vídeň si vedou celkově lépe než je průměr vybraných evropských měst. Z pěti metropolí POLYCE si vedou nejlépe, pokud jde o ekonomický rozvoj a vykazují i v rámci měst POLYCE lepší kvalitu života. Zároveň však Prahu a Vídeň ovlivňují slabé stránky v oblasti demografie, vzdělávání a malé etnické diverzity – vše je zařazeno do tematického okruhu Lidské zdroje.
- Bratislava a Lublaň si naopak v tematickém okruhu Lidské zdroje



Profily pěti metropolí POLYCE

vedou velice dobře. To staví obě metropole v rámci pěti měst POLYCE do důležité pozice, zvláště pokud jde o přístupy podporující vzdělávání a etnickou diverzitu.

- Vídeň se svým metropolitním regionem vykazuje ve srovnání s ostatními středoevropskými partnery velmi vysokou kvalitu životního prostředí; severská a západoevropská města si ale v této oblasti vedou ještě lépe. V tematickém okruhu Mobilita (zahrnuje veřejnou dopravu, dostupnost apod.) je postavení Vídně výrazně lepší, nežli je tomu v ostatních metropolích POLYCE, a přitom je přinejmenším stejně dobré, jako je tomu v severských a západoevropských městech.

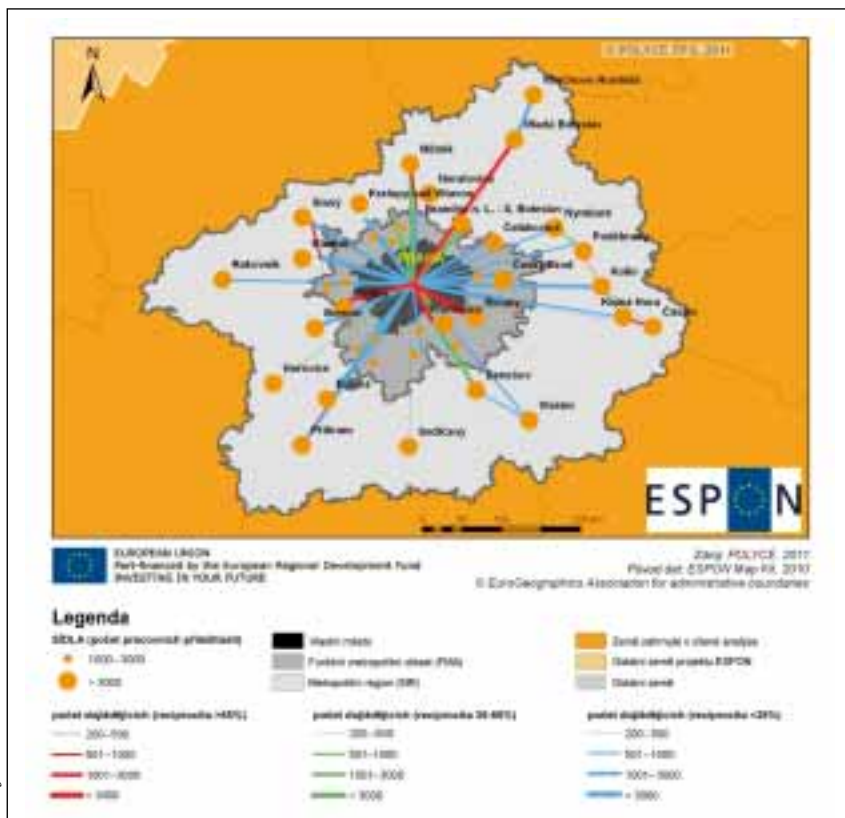
Polycentrický rozvoj metropolitních regionů POLYCE

Pět metropolí POLYCE tvoří základ pro síť středoevropských měst. Pro lepší fungování této sítě ale metropole musejí ještě zlepšit svou vnitřní polycentrickou strukturu, posílit své vazby na evropské ekonomické nebo výzkumné síť a zdokonalit své dopravní napojení. Nejrůznější toky, síť a spolupráce mezi městy je mohou navzájem stimulovat a posilovat. Zlepšení politických, ekonomických a sociálních sítí pomocí patřičných opatření v oblasti managementu ve svých důsledcích zcela jistě vytvoří lepší podmínky pro všechny druhy interakcí mezi metropolemi POLYCE.

- Funkčně zdaleka nejvíce integrován ze všech metropolí POLYCE je ví-

deňský metropolitní systém. Z hlediska začlenění do sídelní struktury hrají Budapešť, Vídeň a Praha ve svých metropolitních regionech jednoznačně dominantní úlohu. Dvě menší města, Bratislava a Lublaň, jsou včleněna do systému malých a středně velkých okolních měst.

- Data o dojížděce jednoznačně ukazují rozdíl mezi funkčně integrovaným metropolitním systémem Vídně a metropolitními systémy v ostatních zemích s historií centrálního plánování, kterým hlavní města dominují díky jednosměrnému dojíždění do města a hierarchickému podřízení menších středisek v okolní metropolitní oblasti.
- Mezi Budapeští, Prahou a Vídní existují silné ekonomické vazby. Všechny tři metropole jsou také vysoce zaintegrované do širších evropských a globálních sítí.
- Centrální řídicí funkce se podle očekávání nacházejí především v Budapešti, Praze a Vídni. Vídeň ale ve srovnání s ostatními metropolemi POLYCE vyniká díky přítomnosti řady důležitých firem a účasti ve více výzkumných projektech v rámci evropské spolupráce. Praha zaujímá první místo v oblasti počtu vztahů FIRE firem (finančních, pojišťovacích a realitních) v rámci regionu a také vykazuje silné spojení s dalšími evropskými nebo světovými městy. Vezmeme-li v úvahu rozdílou velikost měst, vede si Bratislava velice dobře v rámci firemních sítí ve středoevropské „podunajské“ zóně a Lublaň má významnou úlohu v evropské síti výzkumu.



Hierarchická a reciproční dojíždka za prací v pražském metropolitním regionu

- Vztahy mezi městy v oblasti firemních a výzkumných sítí jsou výrazně ovlivňovány dobou potřebnou k cestování a etnickými pouty, což ukazuje na setrvalý vliv dopravní dostupnosti a historických vztahů na ekonomické aktivity.

Výzvy a potenciály metropolí POLYCE

Před pěti metropolemi stojí různé výzvy v oblasti populačního a ekonomického růstu.

Praha a v menší míře též Vídeň a Budapešť již vyčerpaly svůj vlastní (regionální, národní) potenciál pro další populační růst, a proto by měly vytvářet stimuly, jak získat další potřebný lidský kapitál i mimo svá tradiční migrační zázemí. Současně by tyto metropole měly vypracovat strategie a specifická opatření pro rozvoj prostorové struktury ve funkční metropolitní oblasti. Na druhé straně Bratislava a v menší míře Lublaň vykazují ještě další rozvojové možnosti pro populační růst.

Nejvýznamnějšími negativními jevy a s nimi spojenými náklady rozvoje, které mohou mít vliv na budoucí ekonomický růst a prostorový rozvoj měst, jsou vysoké ceny pozemků spojené s nadměrnou koncentrací aktivit v některých prostorech, rostoucí sociální disparity spjaté s městským životem a rovněž suburbanizace a urban sprawl. Pro snížení dopadů těchto jevů je důležité kontrolovat a usměrňovat živelný růst ve městě a v jeho regionálním zázemí a posílit zdravé prostorové struktury metropolí podporou vytváření externích sítí.

Rozvoj metropolitních regionů může pozitivně ovlivnit kvalita občanské infrastruktury, odvětvová diverzita, polycentricita vztahů v činnostech spojených s intenzivními znalostmi (výzkumné sítě) a metropolitní funkce („mocenské“ pozice v politické, ekonomické a kulturní sféře). Tyto faktory, spjaté se zdravou metropolitní a plánovací strategií s odpovídajícími projekty, generují vyšší přínosy a efektivitu, a přitom zároveň snižují vícenáklady spojené s fyzickou velikostí. Rozvíjení urbánních kvalit a občanské infrastruktury přiláká více profesionálů před-

stavujících silný lidský kapitál, povede ke zvýšení atraktivity a konkurenceschopnosti a bude podporovat širší, lépe diverzifikované městské prostředí.

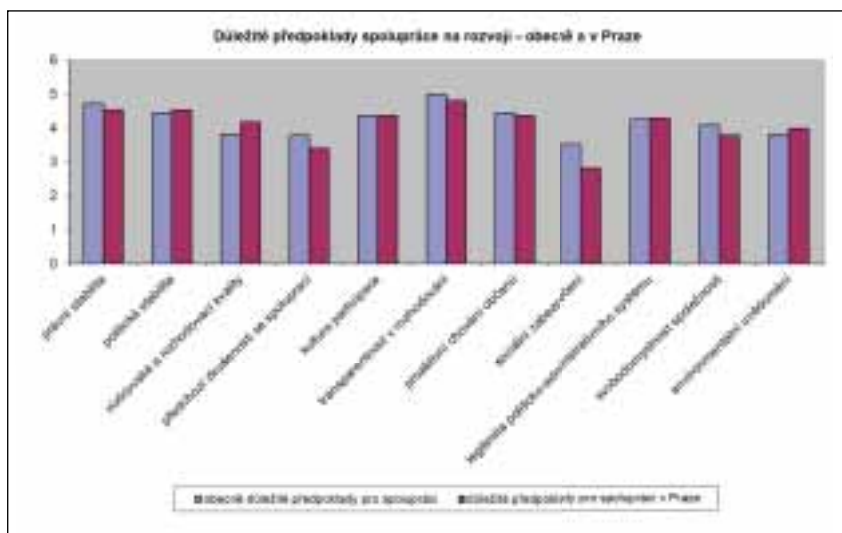
Jak jsme již uvedli, Praha si mezi střeoevropskými metropolemi POLYCE nevede nijak špatně. Další část příspěvku se pražskému metropolitnímu regionu bude věnovat podrobněji a seznámí v přehledu s hlavními poznatky z expertního šetření a národní konference, tedy především s „měkkými“ daty o tom, jak Prahu a její metropolitní region vnímají reprezentanti nejrozličnějších skupin, které do metropolitního rozvoje mají co říci.

Profil hlavního města Prahy a jeho metropolitního regionu

Pro Prahu stejně jako pro ostatní metropole POLYCE proběhlo expertní šetření mezi reprezentanty komunální politiky a veřejné správy, podnikání, občanského sektoru, akademické a odborné veřejnosti. Šetření zjišťovalo názory na pozici a profil jejich města a metropolitního regionu, na jejich silné a slabé stránky a na to, které projekty metropoli významně ovlivnily nebo ovlivňují. V Praze se expertního šetření zúčastnilo 16 respondentů.

Praha je podle mínění expertů vnímána především ve vztahu ke svému historickému dědictví, cestovnímu ruchu a ekonomické výkonnosti. Zároveň není považována za příliš dynamickou a inovativní. Město je sice atraktivní, jedinečné a perspektivní, ale také drahé.

Silné stránky města shledali experti v geografické poloze, ekonomickém výkonu, sociálním prostředí a organizaci dopravy. Na druhou stranu jako největší slabiny jsou hodnoceny veřejná správa a neudržitelný vývoj využití území. Obecně lze říci, že silné stránky Prahy se týkají spíše současného stavu a stávajícího potenciálu, zatímco slabé stránky jsou vázány především na „měkké“ faktory a instituce (politika, strategie). Ekonomická, sociální, ekologická a infrastrukturní oblast jsou vnímány velmi rozdílně, přestože ekonomika je jednoznačně pražskou nejsilnější stránkou.



Důležité předpoklady spolupráce na rozvoji – obecně a specificky v Praze – podle výsledků expertního šetření POLYCE

Expertní respondenti z různých prostředí víceméně shodně vnímají Prahu jako atraktivního partnera pro spolupráci. To znamená, že pokud Praha chce, rozhodně má co nabídnout. Existují nicméně pochybnosti o skutečném zájmu spolupracovat. Za nejdůležitější předpoklad pro spolupráci je považována transparentnost v rozhodování, následovaná právní a politickou stabilitou.

Jako potenciální prioritní partner pro Prahu se zmiňuje Středočeský kraj, pro řešení konkrétních problémů pak jednotlivá města v rámci metropolitního regionu, především všechny obce a města nacházející se do 10 až 15 km od Prahy. Mimo region by Praha měla soustavně spolupracovat s Brnem, Plzní a mimo Česko se srovnatelnými středoevropskými metropolemi. Inspiraci pro management svého rozvoje by ale bylo vhodné hledat i mimo střední Evropu – zmíněna byla města Lyon, Kodaň, Amsterdam a Helsinky.

V rámci metropolitního regionu by se podle doporučení respondentů měla spolupráce soustředit na dopravní a technickou infrastrukturu (zejména dopravu a energetickou bezpečnost), koordinaci územního rozvoje, cestovního ruchu a bezpečnostní politiky. Spolupráce s jinými městy a evropskými metropolemi by se měla zaměřit na výměnu know-how v různých oblastech: uváděny jsou například propagace cyklistiky, participace občanů, úpravy legislativy, cestov-

ní ruch a doprava.

Projekty, které podle respondentů expertního šetření pozitivně ovlivnily rozvoj města v posledních letech, souvisejí zejména s dopravou (například rozvoj kolejové hromadné dopravy, rozšíření sítě Pražské integrované dopravy, rozšíření tras/stanic metra, expresní okruh), novou výstavbou (protipovodňová ochrana, výstavba nových městských center), rekonstrukcemi (revitalizace holešovického pivovaru a hlavního nádraží) a kulturními a společenskými akcemi.

Projekty s negativním vlivem se týkají především opět dopravy (vnitřní silniční okruh a zejména tunel Blanka, nerealizace trasy metra D a rychlodráhy na Kladno, stavba podzemních garáží). Dále byly jako negativní projekty uváděny zejména Open Card, nefunkční politiky bydlení a rozvoje a chabý marketing města.

Jak je patrné, naprostá většina projektů naší doby, o kterých se respondenti ve svých odpovědích zmiňovali (ať už v pozitivním nebo negativním smyslu) jsou dopravní stavby. Jestliže tedy baroko zanechalo Praze své chrámy a paláce, druhá polovina 19. století v Praze vytvořila většinu kulturních center a první republika se postarala o kvalitní bydlení a školy, po nás v Praze zůstanou především trasy metra, rychlostní komunikace a jejich mimoúrovňové křižovatky.

Nejčastější strategická doporučení expertů pro budoucí metropolitní rozvoj Prahy byla vytvořit urbanistickou vizi města, stejně jako jasnou strategii rozvoje a kvalitní územní plán; podporovat participaci občanů při plánování a realizaci trvale udržitelného rozvoje; účinně spolupracovat se Středočeským krajem; podporovat výzkum a inovace a prosazovat užívání veřejné dopravy.

Výsledky expertních šetření se staly základem pro národní konferenci POLYCE, která se konala v listopadu 2011 v Praze za účasti zástupců správy města a jeho městských částí, odborné veřejnosti, podnikatelské sféry, občanského sektoru a médií.

Účastníci zaznamenali, že výsledky expertního šetření – ostatně obdobně jako paralelně proběhnuvší průzkumy v ostatních městech středoevropské sítě POLYCE – vykazují jistou zahleděnost do minulosti: většina hodnot, které expertní respondenti na svých městech oceňují, je vlastně dědictvím, které vytvořili naši předkové.

Naprostá většina účastníků pražské konference POLYCE se shodla na tom, že nejdůležitějším rozvojovým faktorem pro Prahu je politika města. Ta se účastníkům loňské konference jevila jako slabá – neaktivní, která pouze „dává stanoviska“ k podnětům investorů. Rozvoj Prahy se tak spíše stává výsledkem aktivity developerů a investorů, kteří v něm prosazují své partikulární zájmy. Strategie města, jakkoliv je komplexní a má svoji hodnotu, není ve veřejném povědomí a má jen slabou vazbu na každodenní rozhodování. Celý rozhodovací proces města týkající se jeho rozvoje je pro občany málo transparentní. Kvalitní a kompetentní veřejná správa a její efektivní komunikace se všemi aktéry rozvoje by se tedy měla stát prioritním cílem.

Mezi dalšími důležitými rozvojovými faktory účastníci konference uváděli změnu pohledu na veřejný prostor, který by měl být příjemný pro uživatele a měl by být bezpečný.

Poznatek, že v expertním šetření se většina respondentů věnovala dopravním projektům jako těm nejvýznam-

nějším pro současnou Prahu, vedl účastníky konference k diskusi o tom, jaké alternativní zaměření by měly mít rozvojové projekty do budoucna a jakých potenciálů by měly tyto projekty využívat. Z diskuse vyplynulo, že by se město mělo více opírat o lidský kapitál a vedle stále potřebných investic do „hardware“ města posílit investice do jeho „software“ – lépe využívat vědeckotechnického potenciálu, chápat a rozvíjet kulturu jako podklad pro kreativní obory („creative industries“).

Na regionální úrovni, tedy v rozsahu metropolitního regionu, byla shledána hlavním rozvojovým tématem a zároveň potenciálem koordinace a spolupráce mezi hlavním městem a Středočeským krajem a jeho obcemi. Tato koordinace a spolupráce může mít řadu podob – společné plánovací pracoviště, společně připravované zásady územního rozvoje, svazky obcí včetně Prahy apod.

Tématem diskuse byla též pozice Prahy a jejího regionu v kontextu střední Evropy. Sestavu měst začleněných v projektu POLYCE vnímali účastníci jako jednu z možných: z pražského hlediska by bylo vhodné rozšířit seznam nejbližších partnerů o Mnichov, Norimberk, Drážďany a popřípadě i Varšavu.

Účastníci konference se shodli, že by Praha měla identifikovat a vyjasnit vlastní zájmy v rámci regionu střední Evropy a hledat společné zájmy s ostatními regionálními partnery pro lobbování na úrovni EU – například pro revitalizaci obytných čtvrtí, integraci Romů, migrační politiku, politiku ochrany životního prostředí, obranu proti odchodu špičkových odborníků a mladých vzdělaných lidí (tzv. brain-drain). Společnými zájmy partnerů z metropolí POLYCE zřejmě může být také zlepšení dopravního propojení a další odstraňování překážek komunikace a spolupráce (institucionálních, kulturních, jazykových). Společné kulturní dědictví POLYCE se může stát důležitým stimulem pro společnou politiku turistického ruchu, jakož i pro prosazování středoevropské identity jako motivace studentů ke studiu ve střední Evropě anebo migraci mezi městy POLYCE během jejich studia.

Strategická doporučení

Na podkladě provedených empirických výzkumů, expertního šetření mezi skupinami hlavních místních a regionálních aktérů z pěti středoevropských metropolí a diskusí na národních konferencích POLYCE byla nastíněna strategická doporučení pro možné budoucí činnosti metropolitních regionů ve střední Evropě jako polycentrického evropského makroregionu i jako jednotlivých metropolitních regionů. Spíše než o ucelené metropolitní strategie se jedná o strukturovaný soubor možných činností zaměřených na posílení středoevropského makroregionu i jednotlivých metropolitních regionů v něm.

Spolupráce a vztahy metropolí ve středoevropské „podunajské“ zóně

Společné strategické činnosti pěti metropolí POLYCE by měly posílit pozici každé metropole a současně rozvíjet různé formy polycentrických vztahů ve středoevropské „podunajské“ zóně, jako nástroj pro posílení územní soudržnosti a managementu procesů metropolizace a jimi posilovaného metropolitního růstu. Přitom by strategická spolupráce měla brát v úvahu a využívat Evropskou strategii pro podunajský region (EC 2011) a tuto strategii dále rozvíjet k naplnění svých cílů.

Diskuse ukázaly, že všech pět metropolí POLYCE se ve svém vlastním geografickém kontextu snaží nalézt svoji pozici vůči sousedním regionům a zemím. Územně soudržný rozvoj ve středoevropské „podunajské“ zóně ale potřebuje nové společné strategické snahy, které rozšíří dosavadní převládající úsilí o lepší fyzické propojení a dostupnost prostřednictvím dopravní infrastruktury.

Možnosti a potenciální výhody spolupráce mezi metropolemi POLYCE jsou zvláště silné na poli znalostní ekonomiky, managementu dopravy a metropolitní správy. Na druhé straně je však potřeba posílit vztahový kapitál (souhrn kontaktů založených na vzájemných vztazích a důvěře) mezi hlavními středoevropskými aktéry, mj. též zlepšením znalostí jazyků a kultury sousedů.

To umožní zlepšit přístup k informacím a posílit sítě vzájemných kontaktů a důvěry, a v důsledcích i vytvořit podmínky pro efektivní společný lobbying za zájmy partnerů například v rámci EU.

Historické, sociální a ekonomické vazby uvedených pěti metropolí by měly být dostatečným základem pro další spolupráci mezi veřejnými institucemi, občanskou společností a soukromým podnikáním. Tyto vztahy lze rozšířit a prohloubit pomocí různých mezinárodních a přeshraničních propojovacích projektů, které mohou být podporovány v rámci současných programů EU v oblasti regionální politiky [konkrétně program Evropské územní spolupráce (ETC) cílený na podporu různých typů městských sítí; program URBACT II, který je zvláště zaměřen na výměnu informací o městech; program transnacionální spolupráce Střední Evropa zaměřený vedle uvedených metropolí také na jejich zázemí a zahrnující též Polsko, východní a jižní části Německa a sever Itálie s městy jako Berlín, Varšava, Mnichov a Milán, jež jsou pro středoevropský region vysoce důležitými partnery].

Strategická doporučení pro metropolitní programy

Dále uvádíme výtahy ze strategických doporučení pro nám nejbližší a pro nás nejznámější z měst POLYCE: Prahu, Bratislavu a Vídeň.

Praha

Podle projektu POLYCE je klíčovým pro metropolitní rozvoj Prahy rozvoj znalostní ekonomiky a „měkkých“ infrastruktur. Tím může Praha a její region posilovat svoji konkurenceschopnost a současně podporovat sociální soudržnost. Hnacím motorem jak pro ekonomickou prosperitu, tak i pro sociální soudržnost může být další systematický a cílevědomý rozvoj kulturní image metropolitní Prahy.

Pro úspěšnou a efektivní metropolitní Prahu je nezbytná komunikace, všestranná výměna informací a vědomostí mezi institucemi veřejné správy na jednotlivých úrovních i mezi těmito úrovněmi a mezi veřejnou správou, privátní sfé-

rou a občanským sektorem. Praha, obce a města v regionu i regionální správa potřebují zintenzívnit spolupráci v regionálním a středoevropském měřítku a učít se od ostatních, sdílet vlastní zkušenosti a získat vhled do těch oblastí, ve kterých lze metropolitní politiku zlepšit. Měla by se zejména podporovat výměna vědomostí mezi důležitými aktéry na regionální úrovni. V rámci tohoto kontextu by se měly aktivně začleňovat společné středočeské kulturní hodnoty jakožto základ rozvoje metropolitní image města Prahy. O hodnotách je třeba otevřeně diskutovat, aby se zajistilo jejich sdílení všemi partnery, a tím se posílila společná metropolitní identita.

Překonání nedostatku spolupráce Prahy a metropolitního regionu na regionální úrovni bude vyžadovat inovativní cesty při odstraňování řady současných institucionálních bariér i zděděných schémat ne-spolupráce. Odstranění neefektivnosti a podpora inovativních přístupů v metropolitním plánování vytvoří prostor pro integraci širší skupiny aktérů.

Bratislava

Geografická poloha bratislavské metropolitní oblasti ve středu regionu kolem řeky Dunaje představuje důležitý potenciál, který zatím čeká na své využití. Je zapotřebí plánovat přístupy a s nimi spjaté formy managementu, aby se posílila metropolitní konkurenceschopnost, což ovlivní celé nastavení městského a regionálního řízení. Zainteresovaní aktéři se musejí zaměřit na přeshraniční management, koordinaci činností, společné roz-

hodování a další iniciativy, které podporují neustálou výměnu informací.

Metropolitní Bratislava by měla zvýšit svou konkurenceschopnost pomocí jasnějšího vyprofilování založeného na činnostech spočívajících na intenzivních znalostech v klastrech vědy a výzkumu. Zároveň potřebuje zlepšit management přeshraničního rozvoje, aby mohla realizovat soubor strategických činností na podporu inkluzivního metropolitního rozvoje.

Město Bratislava by se pro intenzivnější prosazování činností znalostní ekonomiky mělo soustředit na zabezpečení souvisejících služeb a podporu klastrů výzkumu a vývoje.

Vídeň

Metropolitní Vídeň stojí před výzvou nalézt optimální mix strategických aktivit, které zajistí její evropskou konkurenceschopnost a zároveň i atraktivitu pro její obyvatele. To rovněž zahrnuje teritoriální soudržnost na regionální úrovni. Postavení a funkce města v rámci Podunajského regionu by se měly velice jasně definovat na základě participativního přístupu.

Ústředním bodem zaměření plánovacích činností ve Vídni by mělo být zlepšení dopravní dostupnosti na regionální úrovni, zvláště pokud jde o zlepšení infrastruktury regionální veřejné dopravy. Avantgardní postavení Vídně v oblasti environmentálního rozvoje hraje podpůrnou roli jak při rozvoji ekonomické konkurenceschopnosti, tak i udr-

žitelného metropolitního rozvoje. Město by se mělo dále snažit posilovat svoji image zeleného města, například rozšířením svého zaměření na environmentální technologie. Je třeba iniciovat takové přístupy při řešení problémů, jež jednoznačně integrují sociální skupiny, které o této cestě k budoucímu rozvoji pochybují. Procesy učení, z nichž plyne společné rozhodování o přidělování specifických metropolitních funkcí, hraje v této oblasti rozhodující roli. Měly by se pravidelně organizovat společné akce na výměnu znalostí, aby se zlepšil vztah mezi samotným městem a menšími středisky, a aby se vyjasnila role Vídně v síti měst v podunajské zóně.

Hlavní výzvu představují současné nedostatky integrovaného městského regionu v institucionální a dopravní sféře, ale také v oblasti přidělování metropolitních funkcí v regionu.

Použité zdroje:

EC 2011. The EU Strategy for the Danube Region: A united response to common challenges. *Panorama Inforegio* 37. ISSN 1608-380X. Dostupné z: <http://ec.europa.eu/regional_policy/sources/docgener/panorama/pdf/mag37/mag37_en.pdf>.

EC 2012. *POLYCE: Metropolisation and Polycentric Development in Central Europe*. Targeted Analysis 2013/2/12. Final Report. TU Wien. ISBN 978-2-919777-07-5.

EUROSTAT. Urban Audit. Dostupné z: <http://epp.eurostat.ec.europa.eu/portal/page/portal/region_cities/city_urban>.

prof. Ing. arch. Karel Maier, CSc.

Ing. arch. Markéta Hugová

Fakulta architektury ČVUT v Praze

Ing. Irena Benešová, Ph.D.

Provozně ekonomická fakulta ČZU v Praze

ENGLISH ABSTRACT

Metropolisation and polycentric development in Central Europe: Findings from the ESPON POLYCE project, by Karel Maier, Markéta Hugová and Irena Benešová

The POLYCE project (Metropolisation and Polycentric Development in Central Europe) became part of ESPON 2013's second priority, named Targeted Analysis Based on User Demand. Initiated by the demand of the cities of Vienna (lead partner), Prague, Bratislava, Budapest and Ljubljana, the project was carried out from 2010 to 2012. Specialist partners in the project were the Vienna University of Technology (leading specialist partner), the University of Ljubljana, the Slovak University of Technology, the University of Szeged, the Czech Technical University and Charles University in Prague, the Luxembourg-based Centre for Populations, Poverty and Public Policy Studies, and the Polytechnic University of Milan.