

MOŽNÝ PŘÍSTUP K HODNOCENÍ POSTUPU ZPRACOVÁNÍ ROZBORU UDRŽITELNÉHO ROZVOJE ÚZEMÍ (RURÚ)

Úvod

Zákon č. 183/2006 Sb., o územním plánování a stavebním řádu (stavební zákon) a jeho prováděcí vyhláška přináší mj. nové nástroje územního plánování zaměřené na implementaci principů udržitelného rozvoje do územně plánovacího procesu. Jedním z těchto nástrojů jsou územně analytické podklady (ÚAP) a zejména jejich součást – rozbor udržitelného rozvoje území (RURÚ). ÚAP a RURÚ byly poprvé na úrovni obcí s rozšířenou působností (ORP) zpracovány v roce 2008 a úřady územního plánování jsou povinny je pravidelně aktualizovat ve dvouletých intervalech. Ačkoliv se tedy v roce 2012 zpracovává již druhá aktualizace RURÚ, není dosud ustálena metodika jejich vzniku a každý zpracovatel RURÚ tak může ke zpracování tohoto materiálu přistoupit odlišně. **Článek proto přináší informaci pro potřeby pořizovatelů a zpracovatelů ÚAP o možném postupu hodnocení správnosti zpracování RURÚ.**

Metodické přístupy ke zpracování RURÚ

V současné době existuje několik metodik, které se zabývají zpracováním RURÚ a jeho aktualizací v ÚAP na úrovni obcí s rozšířenou působností. Jedná se o Modelové ověřování ÚAP, Metodiku vyhodnocování udržitelného využití území, Metodickou pomůcku k aktualizaci RURÚ v ÚAP obcí a dále o Metodické sdělení odboru územního plánování Ministerstva pro místní rozvoj k aktualizaci ÚAP, části „RURÚ“.

Jednotlivé dostupné metodiky se poněkud různí, nicméně na základě zákona, vyhlášky a dosavadních zkušeností lze stanovit obecný rámcový postup, který musí být při zpracování RURÚ dodržen. Niže navrže-

ný postup pak poskytuje možnost vyhodnotit jednotlivé RURÚ z pohledu splněných požadavků, které na ně kladě legislativa a umožní tak jak pořizovatelům, tak i zpracovatelům jednoduchou formou zjistit, zda dané RURÚ odpovídá legislativním požadavkům či nikoliv.

Návrh hodnocení postupu zpracování RURÚ

Návrh pro hodnocení zpracování RURÚ je vyvinut ve formě algoritmu, který je vytvořen na základě požadavků vyplývajících ze zákona a související vyhlášky. Navržený vývojový diagram obsahuje etapy, podle kterých by měli zpracovatelé RURÚ postupovat (viz obr. 1). Základním stavebním kamenem pro zpracování RURÚ jsou tematické SWOT analýzy. Dále následuje věcná provázanost pro následné vyhodnocení vyváženosti vztahu územních podmínek pro příznivé životní prostředí, pro hospodářský rozvoj a pro soudržnost společenství obyvatel území. Dále pak je potřeba zpracovat celkové vyhodnocení stavu územních podmínek. Před samotným určením problémů k řešení v ÚPD je nutné vypracovat návaznost, např. ve formě indikátorů.

Modelové ověření metodiky RURÚ na příkladu ORP Chotěboř

Pro ověření správnosti a úplnosti návrhu hodnocení postupu zpracování RURÚ byl aplikován vytvořený vývojový diagram na RURÚ pro všechna ORP kraje Vysočina¹⁾ a bylo zjišťováno, zda zpracování daného RURÚ je vyhovující či nevyhovující. Z výsledků vyplývá, že „správně“ zpracovaných RURÚ v kraji Vysočina je devět. U zbylých šesti ORP nastal problém

se zpracováním RURÚ, které neodpovídalo vytvořenému vývojovému diagramu, tj. nebyly naplněny legislativní požadavky na tento dokument, a proto lze považovat tato zpracování rozboru za nevyhovující.

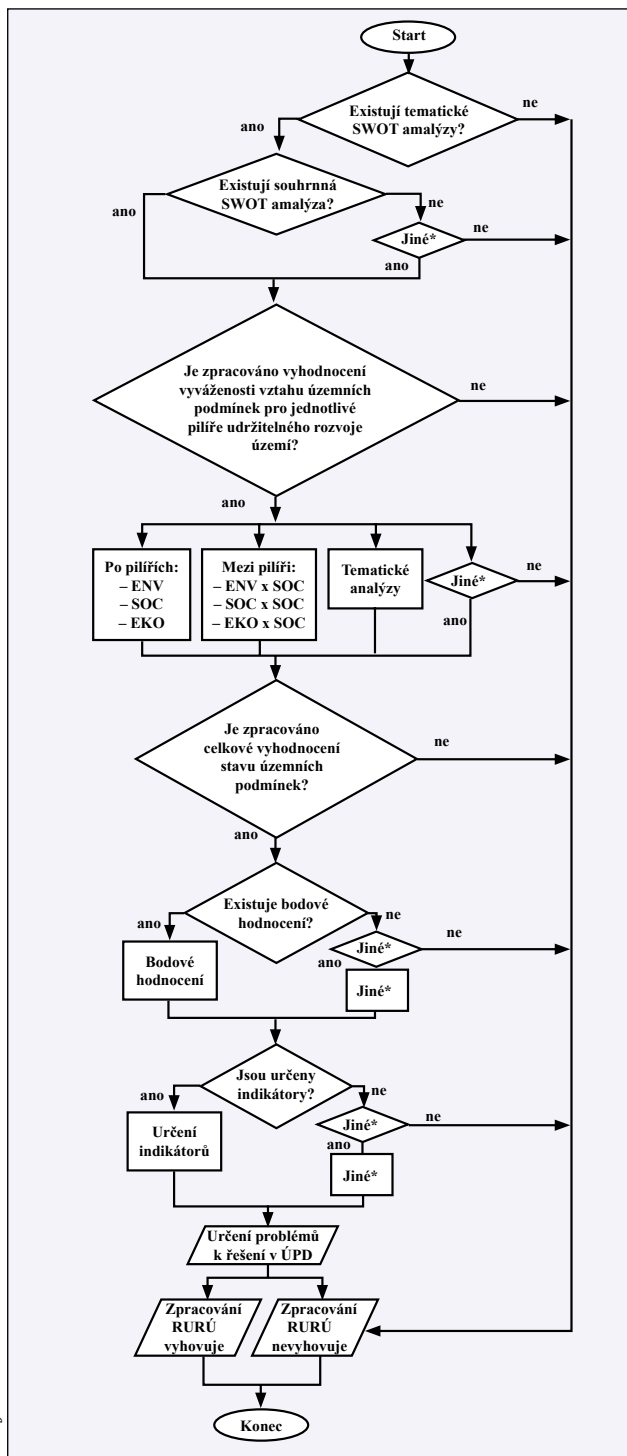
Pro tento článek byl vybrán jako ukázkový příklad ORP Chotěboř, kde bylo zpracování RURÚ hodnoceno jako nevyhovující. Cesta, kterou zpracovatelé ÚAP postupovali, je ve vývojovém diagramu zvýrazněna tučným písmem (viz obr. 2).

Zjištění a vyhodnocení RURÚ je zpracováno formou SWOT analýzy s uvedením silných a slabých stránek, příležitostí a hrozeb v tematickém členění pro celou ORP Chotěboř. Dále následuje souhrnná SWOT analýza pro každý pilíř udržitelného rozvoje území. Vyhodnocení vyváženosti vztahu územních podmínek pro příznivé životní prostředí, hospodářský rozvoj a pro soudržnost společenství obyvatel území je slovně zhodnoceno. Zpracovatel ÚAP – RURÚ dále nepokračoval v celkovém vyhodnocení stavu územních podmínek, jak je patrné ve vývojovém diagramu, a proto vznikla logická mezera mezi vlastním hodnocením stavu území a určením problémů k řešení v ÚPD. Z tohoto důvodu je třeba hodnotit zpracování RURÚ jako nevyhovující.

Závěr

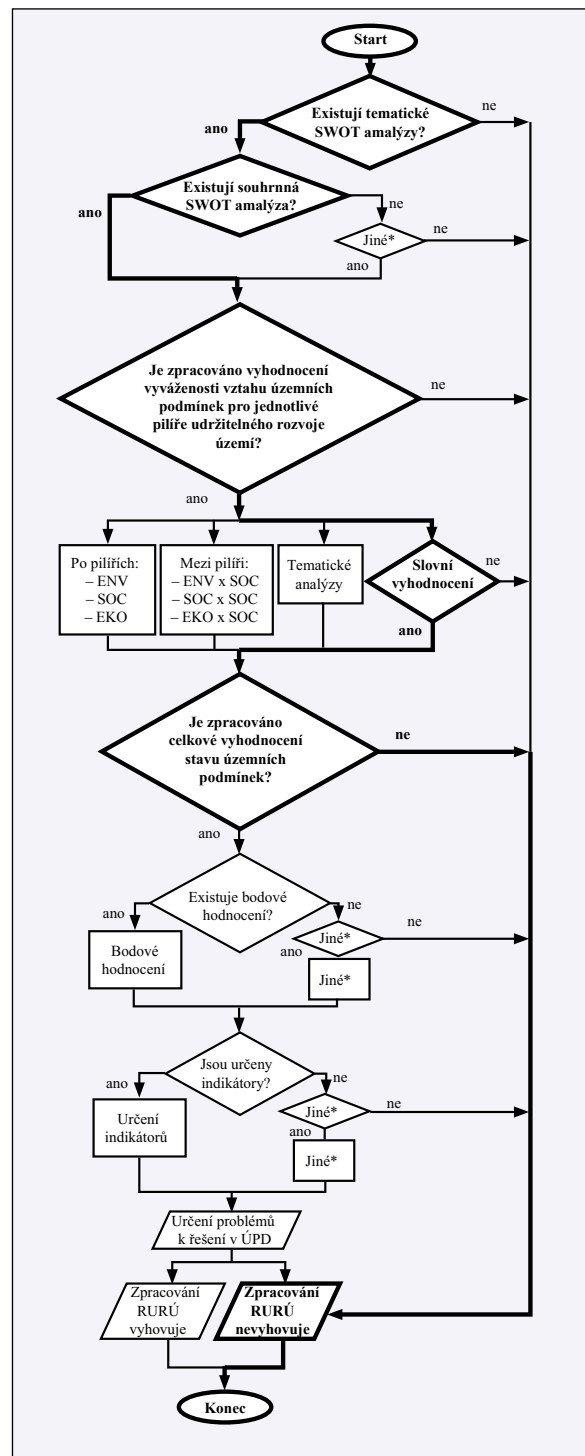
Z výše uvedeného vyplývá, že pomocí navrženého vývojového diagramu lze snadno a lehce ověřit správnost a úplnost zpracování RURÚ z pohledu požadavků kladených na tento materiál legislativou. Z modelového ověření zpracovaného pro všechny RURÚ ORP kraje Vysočina zároveň vyplynulo, že celá řada existujících RURÚ bohužel některému z legislativních požadavků nevyhovuje.

1) Veškeré informace použité při vyhodnocení zpracování RURÚ byly čerpány z oficiálních internetových stránek kraje Vysočina viz – ÚAP obcí s rozšířenou působností [online]. 2010 [cit. 2012-03-26]. Dostupné z: <<http://www.kr-vysocina.cz/uzemne-analyticke-podklady-obci-s-rozsirenou-pusobnosti/d-4020165/query=%C3%BAzemn%C4%9B+analytick%C3%A9+podklady>>.



Zdroj: Vlastní konstrukce

Obr. 1: Vývojový diagram pro vyhodnocení zpracování RURÚ



Zdroj: Vlastní konstrukce na základě dat z oficiálních internetových stránek kraje Jysočina. ÚAP obcí s rozšířenou působností [online]. 2010 [cit. 2012-03-26]. Dostupné z: <<http://www.kr-vysočina.cz/uzemne-analyticky-podklady-obci-s-rozirenou-pusobnosti/d-4020165/query=%C3%BAzemm%C4%99B+analyticky%C3%A9+podklady>>.

Obr. 2: Vývojový diagram vyhodnocení a zpracování RURÚ ORP Chotěboř

Políčka označená Jiné* vyžadují zvláštní popis a expertní zvážení adekvátnosti.

Navržené hodnocení by se tedy do budoucna mohlo stát jednoduchou metodickou pomůckou nejen pro úřady územního plánování na úrovni ORP, ale i pro úřady kraje, případně pro ústřední orgán územního plánování – Ministerstvo pro místní rozvoj, neboť umožňují snadno a rychle vyhodnotit jednotlivé RURÚ a vzájemně je porovnávat.

doc. Ing. arch. Vladimíra Šilhánková, Ph.D.
Bc. Alena Pilská
Fakulta ekonomicko-správní
Univerzita Pardubice