

Program ESPON

VYBRANÉ PROJEKTY



Program ESPON

VYBRANÉ PROJEKTY

PRIORITA 1 – APLIKOVANÝ VÝZKUM

ATTRE.....	4
DEMIFER.....	5
ECR2.....	6
EDORA.....	7
ESPO CLIMATE.....	9
ET2050.....	10
EU-LUPA.....	11
GEOSPECS.....	12
RERISK.....	13
TERCO.....	14
TIPTAP.....	16
TRACC.....	17
TOWN.....	18

PRIORITA 2 – CÍLENÉ ANALÝZY

METROBORDER.....	19
POLYCE.....	20
SEMIGRA.....	23

PRIORITA 3 – VĚDECKÁ PLATFORMA

ESPO ATLAS.....	25
ESPO DATABASE 2013.....	26
ETMS.....	27
ESPO HYPERATLAS.....	27
RIMAP.....	28

PRIORITA 4 – NADNÁRODNÍ SÍŤOVÉ AKTIVITY

ESPONTrain.....	29
-----------------	----

Vážené dámy, vážení pánové,

program ESPON byl zřízen Evropskou komisí, aby usnadnil realizaci klíčových politik Evropské unie a sloužil jako ucelený zdroj informací o evropském územním rozvoji. Již samotný název programu „Evropská monitorovací síť pro územní plánování a soudržnost“ v sobě skrývá především sledování evropského územního rozvoje a jeho politik s cílem odhalit územní potenciál pro rozvoj regionů přispívající v konečném důsledku k evropské územní soudržnosti a konkurenceschopnosti.

Snahou publikace je přiblížit čtenáři přehled vybraných projektů s českou účastí a projektů vztahujících se k území České republiky z období 2007–2013. Jednotlivé kapitoly jsou rozděleny podle priorit programu vymezujících typy projektů, jež mohou být v rámci příslušné prioritní oblasti podpořeny. Zatímco aplikovaný výzkum přináší informace o územních trendech, perspektivách a dopadech politik na celé území programu, cílené analýzy jsou především založeny na poptávce uživatelů zkoumajících detailněji příslušné území a jsou zpracovány týmy expertů v úzké spolupráci se zadavateli. Vědecké platformy slouží ke sledování ukazatelů a tvorbě vědeckých nástrojů, jež pomáhají zpřístupnit základní data o územní spolupráci a výzkumných projektech široké veřejnosti a využít je při tvorbě politik na různých úrovních. Nadnárodní síťové aktivity se zaměřují na šíření a kapitalizaci výsledků programu prostřednictvím národních kontaktních míst členských států.

A komu by měla publikace především sloužit? Z našeho pohledu je využitelná zejména pro tvůrce evropských, národních a regionálních politik, úředníky veřejné a státní správy, výzkumné a univerzitní pracovníky, studenty, ale i podnikatele k mapování trhu evropských regionů a zájemce z řad široké veřejnosti.

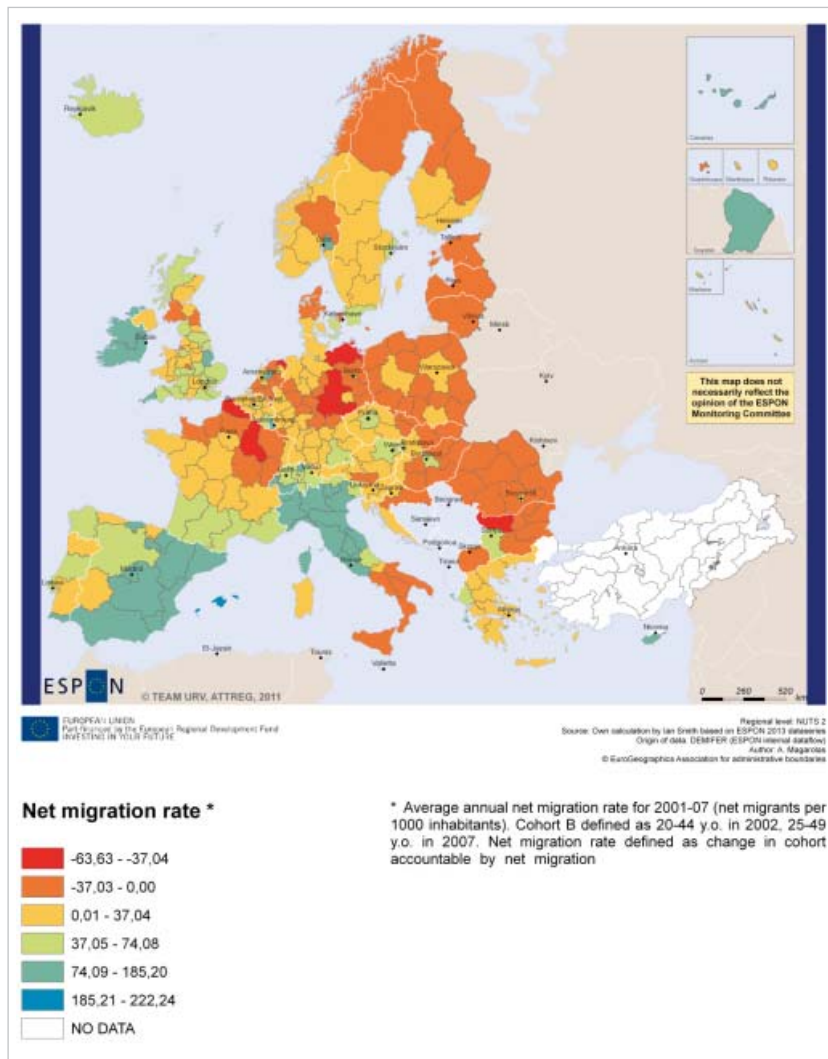
Každý z prezentovaných projektů doprovázejí ilustrativní mapy obsahující vybraná data z projektů. Podrobnější informace o projektech a jiných výstupech programu jsou ke stažení na www.espon.eu.

Rádi bychom, aby publikace byla inspirací jak pro zájemce, kteří se rozhodnou zapojit do nově navazujícího programu ESPON 2020, tak i pro Vás, kteří v ní naleznete řadu zajímavých a užitečných informací pro využití výsledků programu ESPON v běžné praxi.

Vaše redakce

ATTREG

ATRAKTIVITA EVROPSKÝCH REGIONŮ A MĚST PRO OBYVATELE A NÁVŠTĚVNÍKY ATTRACTIVENESS OF EUROPEAN REGIONS AND CITIES FOR RESIDENTS AND VISITORS



Čisté průměrné roční hodnoty migrace ve věkovém rozmezí 25–49 let v letech 2002–2007 na 1000 obyvatel

die, které pokrývají různé typy regionů a měst, zobrazující různé úrovně atraktivitu, a které nabízejí cílenější a podrobnější informace o atraktivitě evropských regionů a měst. Projekt TERCO rovněž zahrnuje mapy na úrovni Evropy, které zobrazují atraktivitu regionů a měst (včetně cen pozemků).

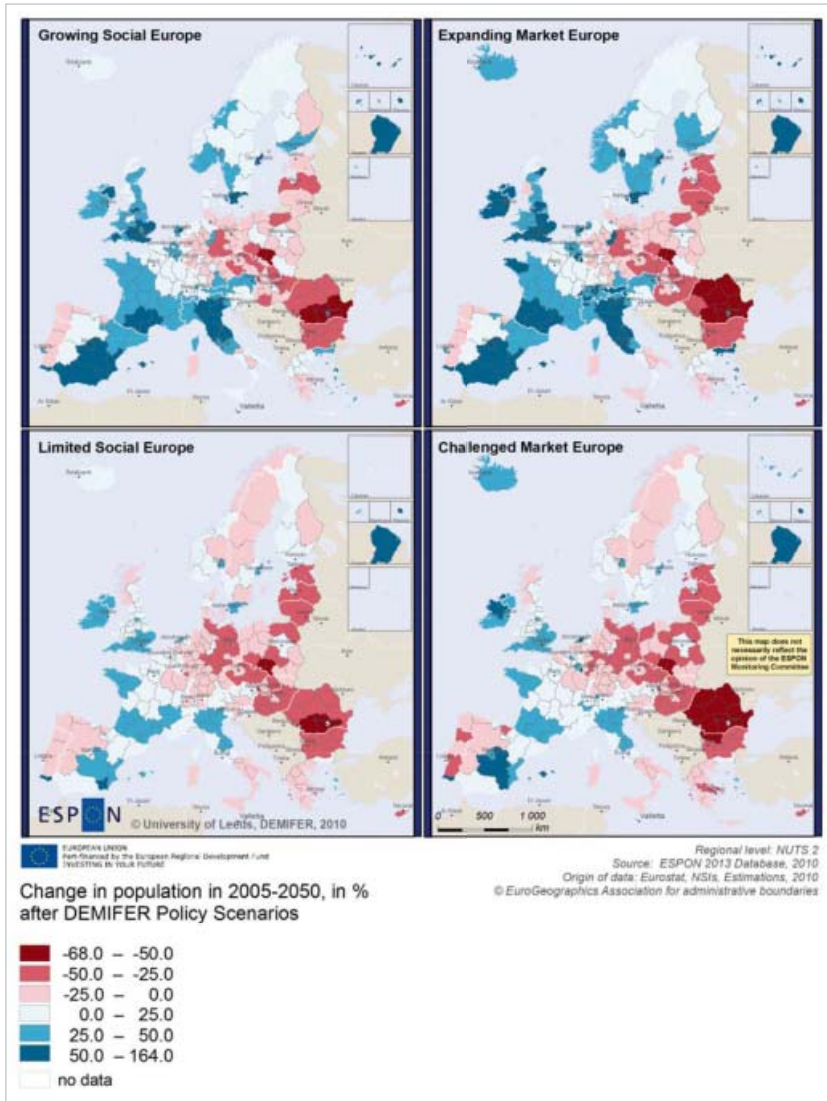
Na realizaci projektu ATTREG se podílely španělská Univerzita „Rovira i Virgili“ jako vedoucí partner a dalších osm projektových partnerů z Nizozemí, Itálie, Belgie, Portugalska, Dánska, Polska, Slovinska a Spojeného království.

Cílem projektu bylo identifikovat klíčové faktory atraktivitu evropských regionů a měst – dané ekologickými, sociálními, kulturními a ekonomickými složkami – pro obyvatele a návštěvníky a zachytit rozložení faktorů přitažlivosti napříč Evropou. Projekt také prošetřil možnosti měření atraktivitu a zmapoval vzory atraktivitu na lokální, regionální, národní, evropské a globální úrovni. Analyzoval, jak tyto faktory atraktivitu ovlivňují ekonomický rozvoj regionů/ měst a jak se zastoupená odvětví a trendy odrážejí na atraktivitě vybraných regionů a měst. Projekt také identifikoval výzvy a příležitosti rozvoje v souvislosti se zvyšováním atraktivitu přírodního, kulturního a krajinného dědictví a prozkoumal možné rozvojové cesty/budoucí perspektivy pro atraktivní i neatraktivní regiony. Na základě dosažených výsledků projekt navrhuje tvůrcům politik vhodné nástroje ke zvýšení atraktivitu regionů a měst.

Mezi hlavní výstupy tohoto projektu patří rozvoj, aktualizace a rozšíření databáze programu ESPON o údaje atraktivitu a konkurenceschopnosti nashromážděné v rámci projektu. Z toho vyplývá stanovení indikátorů jako nástrojů nabízejících další informace o atraktivitě a konkurenceschopnosti. Součástí projektu jsou inovativní případové studie

DEMIFER

DEMOGRAFICKÉ A MIGRAČNÍ TOKY OVLIVŇUJÍCÍ EVROPSKÉ REGIONY A MĚSTA DEMOGRAPHIC AND MIGRATORY FLOWS AFFECTING EUROPEAN REGIONS AND CITIES



Změny v populaci v letech 2005–2050 – scénáře

jižící databázi ESPON, byly zformulovány jednoduché scénáře míry a směru migračních toků, typologie evropských regionů podle úrovně migračních toků a mapy současných demografických a migračních toků. Rovněž byly zpracovány regionální indikátory nabízející informace o kvalifikaci migrantů a také nové komplexní indikátory o socioekonomické situaci regionů a změnách v konkurenceschopnosti v důsledku migračních toků.

Tento projekt byl zpracován Nizozemským mezidisciplinárním demografickým ústavem jako vedoucím partnerem a šesti projektovými partnery z Rakouska, Polska, Spojeného království, Nizozemí, Švédska a Itálie.

Hlavním záměrem projektu bylo analyzovat účinky demografických migračních toků na evropské regiony a města a prozkoumat dopady na regionální konkurenceschopnost a evropskou soudržnost. V tomto směru bylo dílčím cílem určit, jaké jsou současné trendy v oblasti migrace, porodnosti a úmrtnosti, a jak ovlivňují rozdíly růstu populace mezi regiony počet obyvatel v produktivním věku a stárnutí obyvatelstva. V souvislosti s tím bylo cílem předpovědět, jaký vliv na růst počtu obyvatel a změny ve věkové struktuře různých typů regionů bude mít budoucí vývoj migrace, porodnosti a úmrtnosti. Dále projekt zkoumal dopady ekonomiky a politické možnosti na přirozený růst, migraci a pracovní trh, jakož i dopady environmentální na migraci v evropských zemích a regionech. Záměrem projektu bylo také analyzovat, jak se bude měnit míra pracovní síly v různých typech regionů v závislosti na zvýšení přirozeného přírůstku, vnitřní a mezinárodní migrace, ale také prozkoumat, do jaké míry se vnitřní migrace, migrace mezi evropskými zeměmi a migrace do Evropy nahrazují nebo vzájemně posilují a jaké jsou důsledky demografického a migračního vývoje a jak je převést na výstupy, které budou politicky orientované na specifické regiony.

V rámci projektu byla získána data rozšiřující

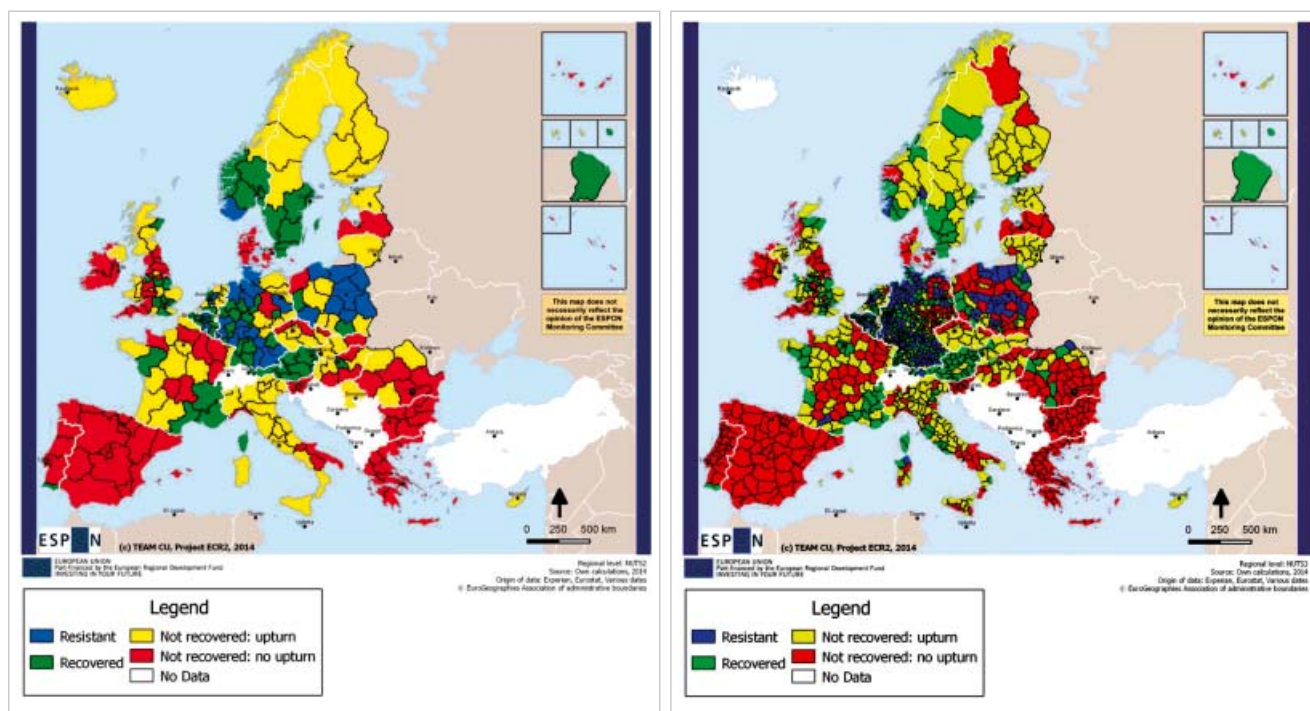
ECR2 EKONOMICKÁ KRIZE: ODOLNOST REGIONŮ ECONOMIC CRISIS: RESILIENCE OF REGIONS

Na projektu se podílely Univerzita v Cardiffu jako vedoucí partner a dalších šest projektových partnerů z Řecka, Německa, Polska, Estonska a Spojeného království¹.

Projekt se zabývá geografii hospodářské krize na území pokrytém programem ESPON a zkoumal, proč jsou některé regiony odolnější vůči hospodářskému poklesu než ostatní, nebo proč jsou schopny mnohem rychlejší obnovy.

Cílem bylo přinést tvůrcům politik důkazy o vytváření ekonomické struktury Evropy, zemí, regionů a měst, která bude odolnější vůči ekonomickým krizím a náhlým zhoršením ekonomiky, a zejména doporučit makroregionální opatření pro stimulaci hospodářství. V rámci projektu bylo záměrem prozkoumat územní dopad ekonomické krize a oblasti ekonomické činnosti, které jí byly postiženy nejvíce a identifikovat indikátory, vhodné k měření územního dopadu krize, změřit dopad ekonomické krize v různých geografických měřítcích a identifikovat a zmapovat rozložení dopadů napříč evropským územím a zjistit, které regiony byly zasažené více než ostatní, které kvantitativní a kvalitativní faktory uspišily obnovu regionů a jaké typy regionů jsou více adaptabilní. Projekt také specifikuje, které elementy ekonomické struktury a politik vytvářejí rozdíly v míře účinnosti obnovy regionů po ekonomické krizi. V neposlední řadě projekt směřuje k pochopení role územní politiky v podpoře budování hospodářské odolnosti regionů a k tomu, jakou úlohu politika územního rozvoje hraje (a může hrát) v podpoře regionální odolnosti a hospodářské obnovy, a jak mohou tvůrci politik zvýšit odolnost regionálních ekonomik v případě budoucích ekonomických útlumů.

V rámci projektu byly vytvořeny indikátory k měření dopadů a odolnosti, typologie hospodářských struktur v rámci celé Evropy, mapy regionů s rychlou obnovou a mapy regionálních dopadů hospodářské krize. Byly také stanoveny faktory úspěchu a bariéry obnovy a zpracovány případové studie podrobně analyzující problematiku hospodářské krize.



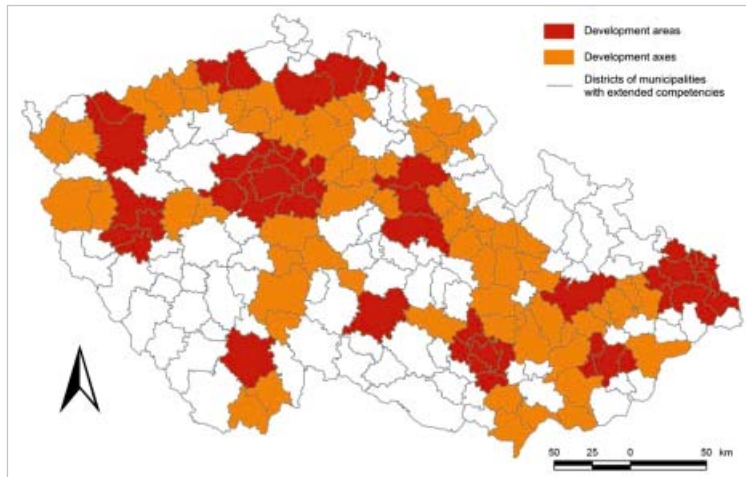
Odolnost zaměstnanosti

Odolnost NUTS3 regionů

¹ ve dvou případech

EDORA

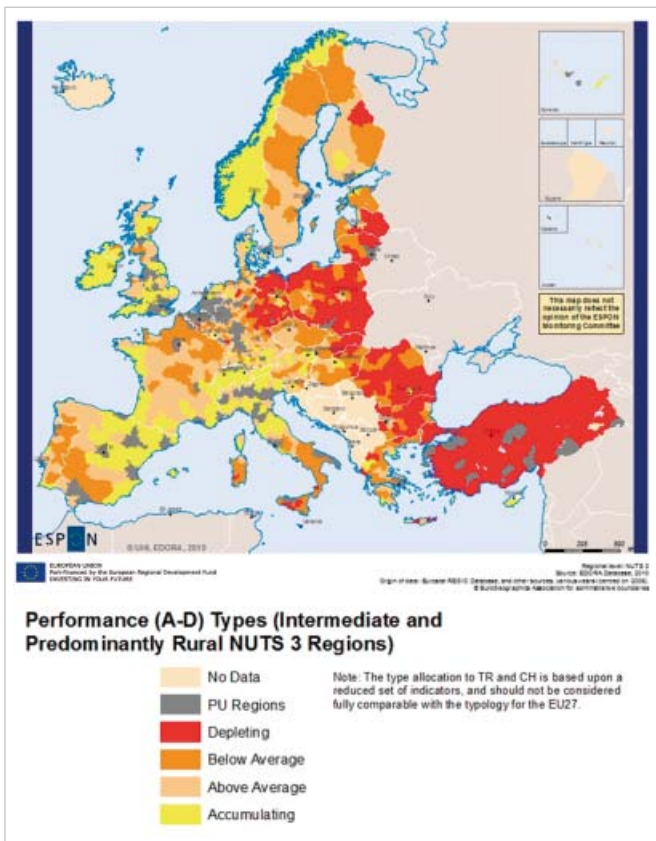
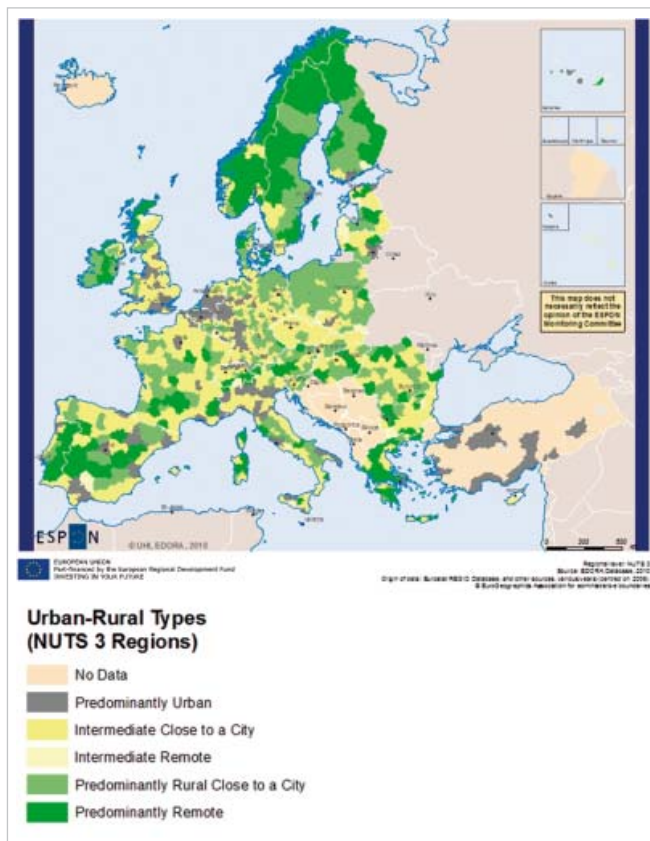
EVROPSKÉ ROZVOJOVÉ PŘÍLEŽITOSTI VE VENKOVSKÝCH OBLASTECH EUROPEAN DEVELOPMENT OPPORTUNITIES IN RURAL AREAS



Typy oblastí v závislosti na rozvojovém potenciálu

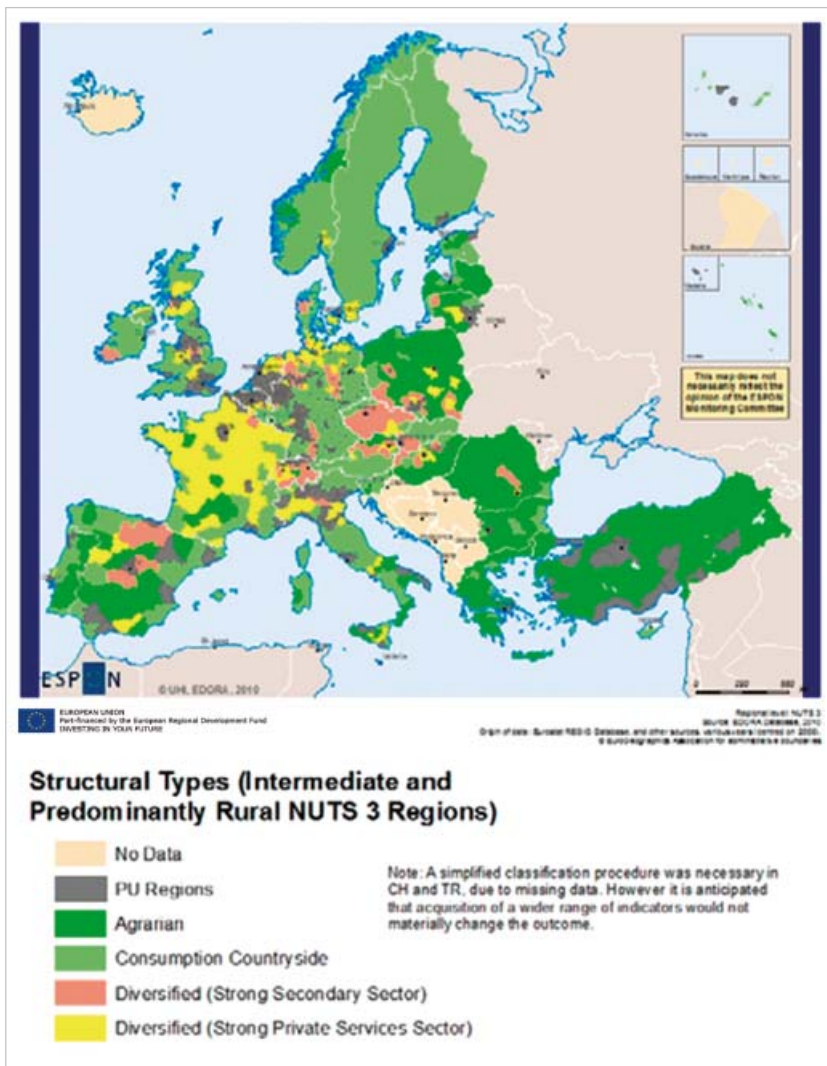
Na realizaci projektu se podílely Ústav UHI Millennium ze Spojeného království jako vedoucí partner a dalších 15 projektových partnerů ze Švédska, Spojeného království², Španělska, Řecka, Irska, Slovinska, Německa³, Rakouska, Polska⁴, Maďarska a Portugalska.

Projekt posuzuje současný stav rozvoje evropských venkovských oblastí, na základě hospodářských, sociálních a environmentálních ukazatelů hodnotí jejich silné a slabé stránky, identifikuje nejvýznamnější typy venkovských oblastí a analyzuje endogenní rozvojové příležitosti venkovských oblastí. Na základě dosažených výsledků projekt zpracoval střednědobé projekce pravděpodobného vývoje různých typů venkovských oblastí.



Typologie EDORA – typy NUTS3 regionů

2 zastoupeno třemi partnery
3 ve dvou případech
4 zastoupeno rovněž dvěma partnery



Projekt sestává ze tří hlavních fází. První z nich obsahuje rešerši odborné literatury s cílem interpretovat současné změny na venkově. Druhá sestavuje základnu poznatků včetně trendů a budoucí perspektivy. Poslední fáze na základě teoretických výkladů a empirických důkazů nastavuje politiku rozvoje venkova v rámci územních cílů soudržnosti.

Prostřednictvím projektu EDORA byla doplněna databáze programu ESPON o další relevantní data a byla upravena typologie používaná tímto projektem. Zároveň byly zpracovány komplexní indikátory různých typů evropských venkovských oblastí, jejich rozvojových příležitostí, socioekonomické situace a konkurenceschopnosti. Projekt také zahrnuje mapy typologie různých venkovských oblastí, jejich demografické situace, dostupnosti služeb, rozvojových příležitostí, různých variant střednědobých prognóz vývoje a dopad těchto prognóz na konkurenceschopnost venkovských oblastí a národní a evropskou soudržnost. Bylo také vypracováno 31 standardních dokumentů zjednodušených profilů jednotlivých zemí (27 členských států EU, Norsko, Turecko, Švýcarsko a Lichtenštejnsko), které obsahují shrnutí průměrných hodnot ukazatelů každého typu definované venkovské oblasti v členských státech EU doprovázené krátkým textem.

ESPON CLIMATE

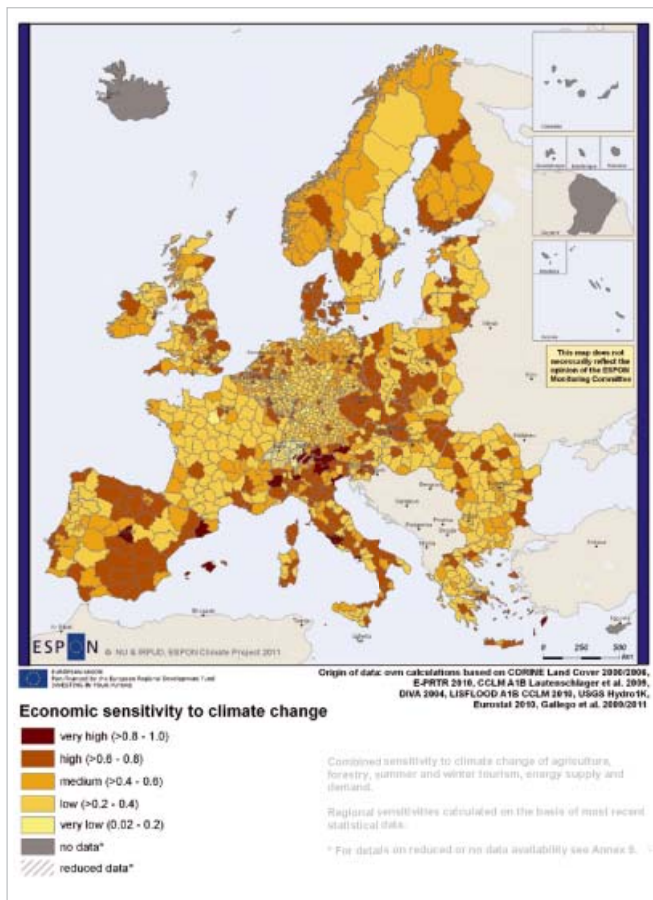
ZMĚNY KLIMATU A ÚZEMNÍ VLIVY NA REGIONY A MÍSTNÍ EKONOMIKY V EVROPĚ CLIMATE CHANGE AND TERRITORIAL EFFECTS ON REGIONS AND LOCAL ECONOMIES IN EUROPE

Na projektu participovalo 13 partnerů – Univerzita v Dortmundu v roli partnera vedoucího a projektoví partneři z Finska⁵, Norska, Spojeného království, Německa, Maďarska⁶, Rumunska, Slovenska, Španělska, Nizozemí a Švýcarska.

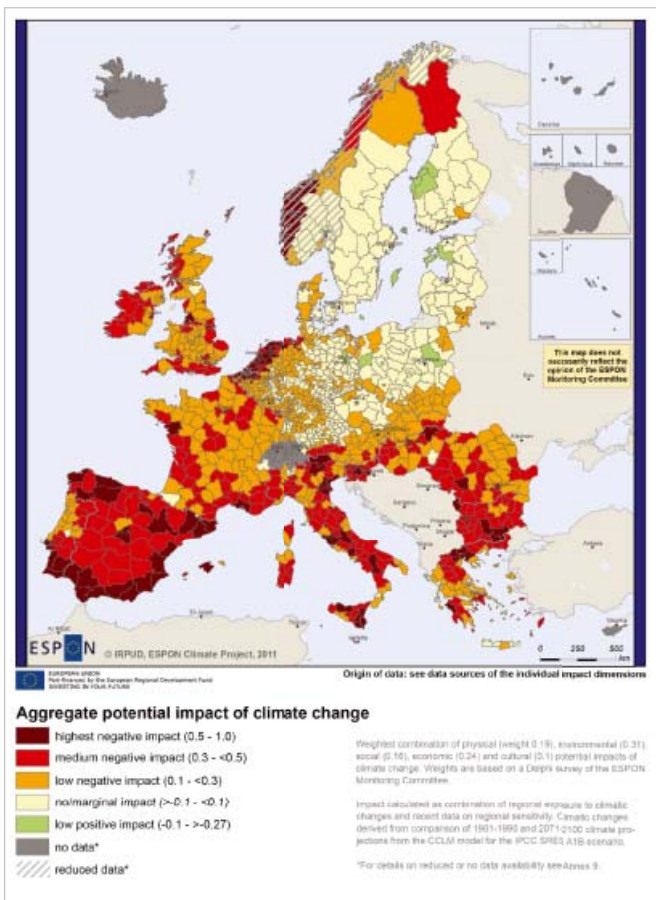
Projekt se zabývá hodnocením celoevropské zranitelnosti jako základu identifikace regionální typologie expozic změn klimatu, citlivosti, dopadů a zranitelnosti. Umožňuje určit přesnou míru přizpůsobení související s regionálně specifickými projevy změny klimatu. Tato specifika v rámci projektu řeší sedm případových studií od nadnárodní až po lokální úroveň.

Projekt analyzuje, do jaké míry budou mít změny klimatu dopad na konkurenceschopnost a soudržnost evropských regionů a celé Evropy. Zkoumá také, jakým způsobem může politika zmírnit změny klimatu a jak se přizpůsobit a zvládat nevyhnutelné dopady změny klimatu a zajistit využívání politiky zmírňování a přizpůsobení.

Projekt ESPON Climate hodnotí na celoevropské úrovni zranitelnost danou změnami klimatu, identifikuje regionální typologie expozice klimatických změn, citlivosti, dopadů a zranitelnosti, poskytuje průvodce územního rozvoje prostřednictvím identifikace zranitelných míst a kapacit pro zmírňování a přizpůsobení. Záměrem projektu je také vyvinout systém ukazatelů pro určení regionální zranitelnosti související s dopady změny klimatu a z výsledků odvodit přesné možnosti adaptace v regionálním kontextu, identifikovat dopady změny klimatu na odvětví regionálního a místního hospodářství, infrastruktury a stanovit politické důsledky zranitelnosti regionů v důsledku klimatických změn.



Ekonomická citlivost ke klimatickým změnám



Souhrnný potenciál dopadu klimatických změn

5 zastoupeno dvěma partnery
6 opět ve dvou případech

Prostřednictvím tohoto projektu byla rozšířena databáze programu ESPON o indikátory dopadu klimatických změn na různé sektory regionálního a místního hospodářství a infrastruktury, nové komplexní ukazatele socioekonomických situací regionů a měst, stupně zranitelnosti vůči změnám klimatu a jejich změny v konkurenceschopnosti. Byla vytvořena typologie evropských regionů klasifikující míru zranitelnosti vůči změnám klimatu, schopnosti zmírnění a adaptace, dopady změny klimatu na regionální a místní ekonomiky a ty, které profitují ze změn klimatu novými rozvojovými příležitostmi. Rovněž vznikly případové studie rozvojových příležitostí a hrozeb pro regiony nejvíce ohrožené změnou klimatu a také mapy zranitelnosti různých evropských regionů, dopadů změn klimatu na regionální a místní ekonomiky a infrastrukturu.

ET2050 ÚZEMNÍ SCÉNÁŘE A VIZE PRO EVROPU TERRITORIAL SCENARIOS AND VISIONS FOR EUROPE

Projekt byl zpracován španělskou společností Mcrit a dalšími dvanácti partnery z Francie, Belgie, Maďarska, Itálie, Polska⁷, Německa, Nizozemí, Švédska, Řecka, Itálie a Španělska.

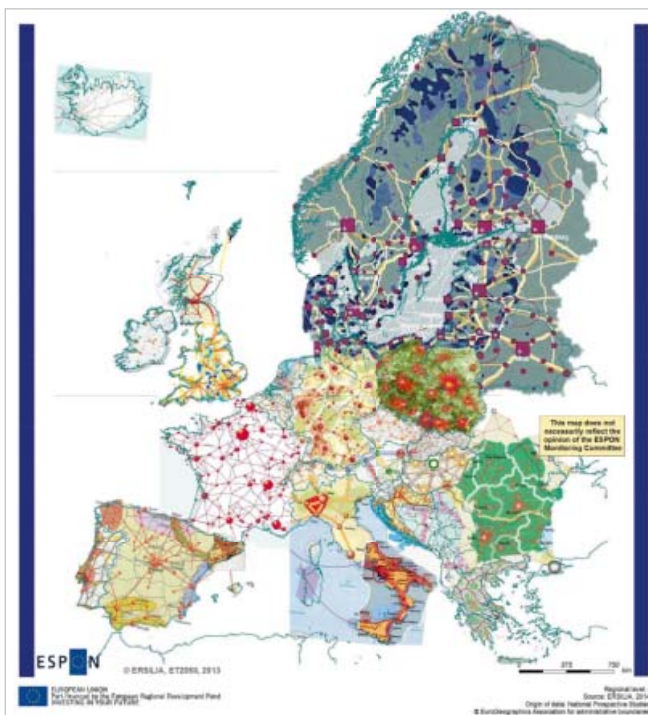


Národní územní vize v Evropě v roce 2050

Při prognózování budoucího vývoje projekt používá „techniku tří horizontů“ zahrnující participaci, odbornou analýzu a kvantitativní a kvalitativní přístupy podle následujících hledisek: 1) pokračování současných trendů a politik (první horizont); 2) změny, příležitosti a střednědobé politiky, které jsou nutné k vytvoření dlouhodobých vizí do roku 2030 (druhý horizont); 3) vytvoření nové budoucnosti, která překonává setrvačnost současných trendů, v letech 2030–2050 (třetí horizont).

Projekt realizuje publikace určené tvůrcům politik s informacemi o předpokladech, metodikách a výsledcích projektu se zaměřením na základní scénář, tři budoucí scénáře a územní vizi. První z nich mají název Territorial Observation a Making Europe Open and Polycentric. Na webových stránkách projektu najdete jeho výstupy, obrázky a mapy.

Projekt popisuje současný stav evropské územní struktury a její budoucnost v horizontu let 2030 a 2050, pokud zůstanou politiky a vývojové trendy nezměněny. V této souvislosti projekt predikuje budoucí postavení evropské územní struktury (v horizontu do roku 2050) ve třech extrémních situacích a určuje manévrovací prostor pro politické řízení budoucího stavu evropské územní struktury. Projekt také stanovuje rozsah, v jakém mohou být formulovány realistické územní vize do roku 2050 a navrhuje rozumné střednědobé (do roku 2030) cíle řízení územního rozvoje včetně politických opatření nutných k jejich dosažení, které by napomohly k naplnění požadovaných dlouhodobých vizí.



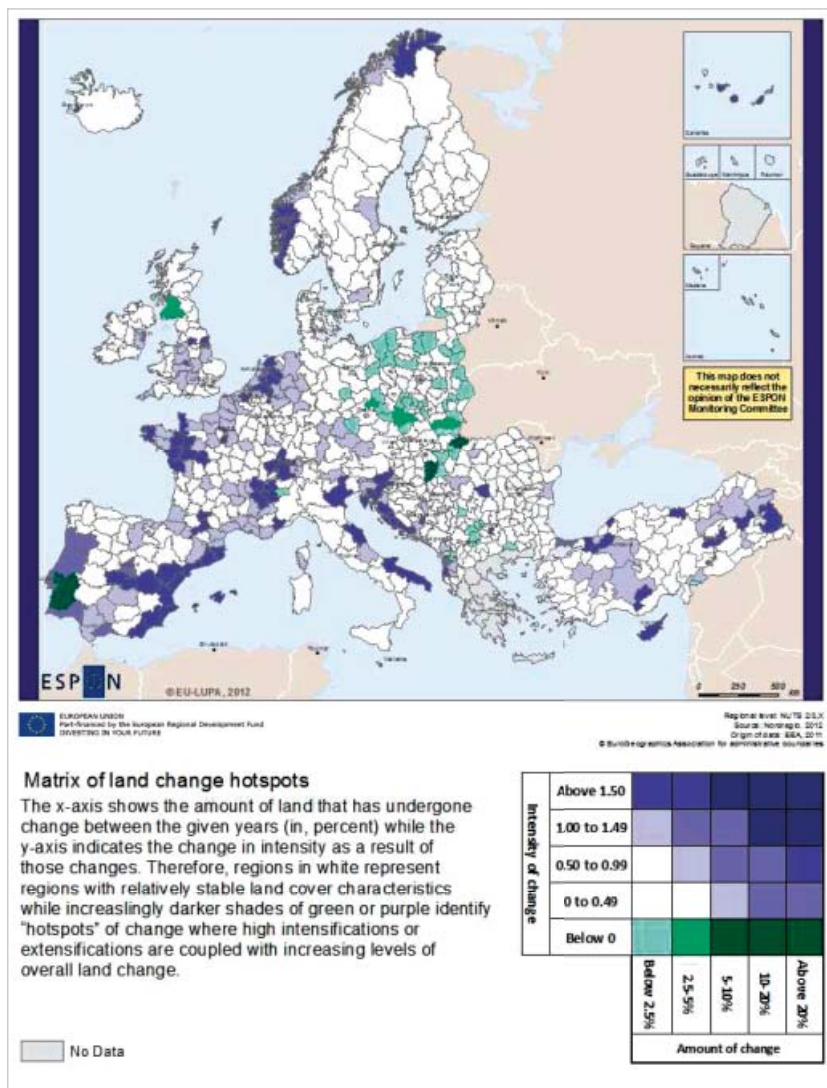
Vize Evropy 2050

⁷ zastoupeno dvěma partnery

EU-LUPA EVROPSKÉ VZORCE FUNKČNÍHO VYUŽITÍ ÚZEMÍ EUROPEAN LAND USE PATTERNS

Na projektu participovalo španělské Technologické centrum Labein-Tecnalia s čtyřmi projektovými partnery ze Španělska, Nizozemí, Švédska a Polska.

Projekt EU-LUPA je výsledkem tříletého výzkumu programu ESPON. Zpracovatelé vycházejí z předpokladu, že se socioekonomické aktivity odrážejí ve využívání půdy. Pojem Land Use je zde chápán jako proces využívání území včetně jeho vztahu k socioekonomické činnosti. To znamená, že v jednom okamžiku může docházet i k několikanásobnému využití.



Ohniska změn půdy v letech 2000–2006

tabáze programu ESPON doplněna o data, indikátory a typologii, byla identifikována stávající prostorová data a informace týkající se využití půdy, vzorů a změn využití půdy, zpracována mapová vizualizace procesů využití půdy na různých správních úrovních Evropy a metody měření a monitoringu procesů využití půdy.

Až dosud byly výzkumy využití území a jeho změn většinou monotematické. Projekt EU-LUPA se proto snaží integrovat různé sektorové pohledy, protože charakteristiky využití půdy jsou multifunkční a překračují nejen sektory, ale i administrativní hranice. I když analýzy projektu EU-LUPA vycházejí z datové základny let 1990–2006, tedy těsně před nástupem finanční a ekonomické krize v roce 2008, poskytují analýzy a výstupy cenné informace o stavu regionů pro tvůrce politik.

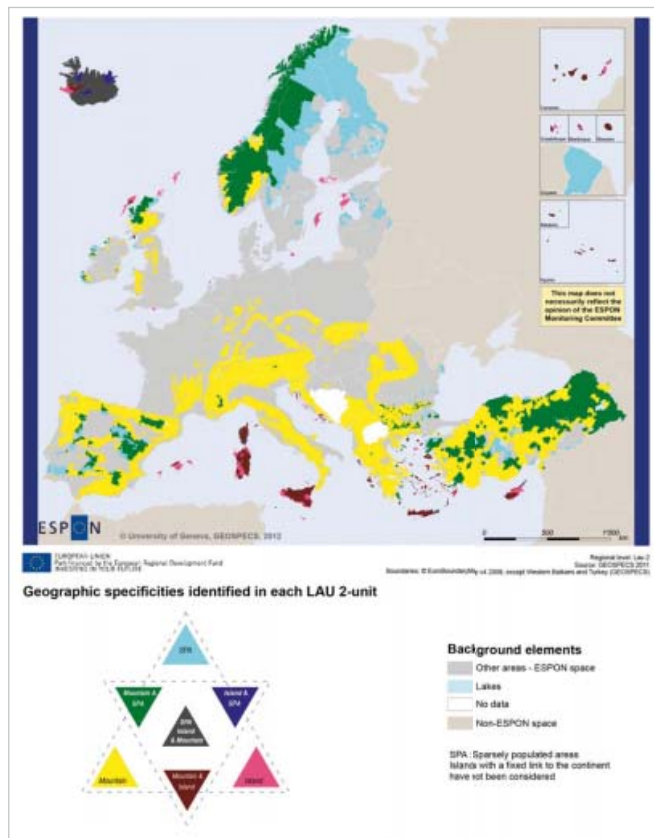
Projekt analyzuje srovnatelné informace o evropských regionech a městech na základě dostupných dat různých datových zdrojů a na různých geografických úrovních, poskytuje informace integrující fyzický rozměr (land cover) s rozměrem socioekonomickým (land use) a environmentálním a přináší jasný přehled o dynamice, změnách a aktuálním využití půdy na území Evropy. Na základě dosažených výsledků projektu identifikuje hlavní problémy v různých typech území, regionů a měst a definuje možnosti politiky a doporučení pro řešení problémů.

Projekt EU-LUPA používá multisektorové hledisko s postupnými kroky vycházejícími z těchto hlavních částí: charakteristika využití půdy (zejména převládající charakteristiky využití půdy, počet a intenzita změn využití půdy, typologie změny využití půdy), funkční přístupy využití půdy, případové studie a politická doporučení.

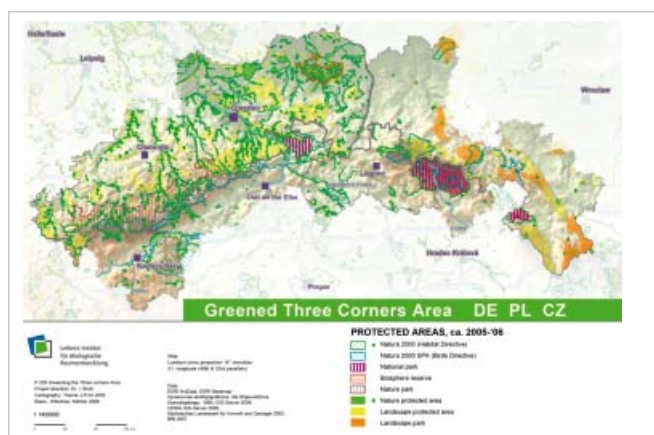
Prostřednictvím projektu EU-LUPA byla datáze programu ESPON doplněna o data, indikátory a typologii, byla identifikována stávající prostorová data a informace týkající se využití půdy, vzorů a změn využití půdy, zpracována mapová vizualizace procesů využití půdy na různých správních úrovních Evropy a metody měření a monitoringu procesů využití půdy.

GEOSPECS

GEOGRAFICKÁ SPECIFIKA A ROZVOJOVÉ POTENCIÁLY EVROPY GEOGRAPHIC SPECIFICITIES AND DEVELOPMENT POTENTIALS IN EUROPE



Demografická řídkost, hornatost a izolovanost



Chráněná území v oblasti případové studie hraničního trojúhelníku Německo – Polsko – Česká republika

Přechod z centrálně plánovaných ekonomik na tržní hospodářství přinesl do této oblasti velké změny v ekonomické i populační struktuře. V roce 2009 všechny tři dílčí oblasti vykazovaly míru nezaměstnanosti vyšší, než vykazují průměry jejich zemí. Srovnání příhraničních oblastí také ukázalo velké rozdíly v HDP na obyvatele mezi oblastí německou na jedné straně a českými a polskými oblastmi na straně druhé. Tento rozdíl v HDP i nepříznivý ekonomický vývoj jsou výsledkem především strukturálních zvláštností vyplývajících z transformace centrální správy do systému správy více decentralizované, otevření hranic a přetrvávajících jazykových a kulturních bariér.

Vedoucím projektu byla ženevská univerzita. Dalších devět projektových partnerů bylo z Nizozemí, Spojeného království, Řecka, Švédska, Francie, Lucemburska, Německa, Irsko a Rakouska.

Tento projekt se zabývá komplexní studií všech jednotlivých typů specifických území (s výjimkou vnitřních periferií, které byly součástí samostatné studie) tak, jak jsou zmíněny v článku 174 Smlouvy o fungování EU a v Zelené knize o územní soudržnosti. Specifickými územími jsou označeny oblasti okrajové, řídkce osídlené, přeshraniční, horské a ostrovy – tedy ta území, která mají určité problémy nebo jsou důležité pro celou Evropu. Navíc byly za území s geografickými specifiky uznány pobřežní oblasti a vnitřní periferie.

Projekt zpracovává ucelený pohled na oblasti GEOSPECS, identifikuje možnosti rozvoje v těchto částech Evropy, posuzuje rozsah sociálně-ekonomické rozmanitosti a zkoumá, jak lépe dosáhnout strategických cílů EU a jednotlivých zemí zohledněním větší rozmanitosti rozvojových předpokladů a geografických specifík. Projekt také identifikuje potenciální role územní spolupráce a partnerství a posuzuje potřebu cílené politiky pro oblasti GEOSPECS se zaměřením na identifikaci vhodné správní úrovně.

Mezi hlavní výstupy projektu GEOSPECS patří aktualizace a rozšíření databáze ESPON nasbíranými údaji o konkrétních typech území a regionů, vytvoření kompatibilních ukazatelů s programy na tvorbu map, které poskytují konzistentní, homogenní, spolehlivé a aktualizovatelné databáze. Projekt také přináší nové komplexní indikátory specifických typů území a regionů, stejně jako mapy konkrétních typů regionů a území GEOSPEC, výčet jejich silných a slabých stránek a novou typologii pro shlukování regionů. Součástí výstupů je 21 případových studií různých evropských regionů. U nás se případová studie týká hraničního trojúhelníku Německo – Polsko – Česká republika (v případové studii nazvané Zelený trojúhelník).

Případová studie Zeleného trojúhelníku pokrývá plochu 34 000 km² s přibližně 5,7 miliony obyvatel. Administrativně se jedná o příhraničí severních Čech (pás od Krušných hor až po Krkonoše), oblast Chemnitz a Drážďan v Německu a Dolnoslezské vojvodství na polské straně. Tato oblast vykazuje významné ekonomické diskontinuity, které mají hlubší kořeny v transformačních procesech po pádu železné opony.

RE RISK

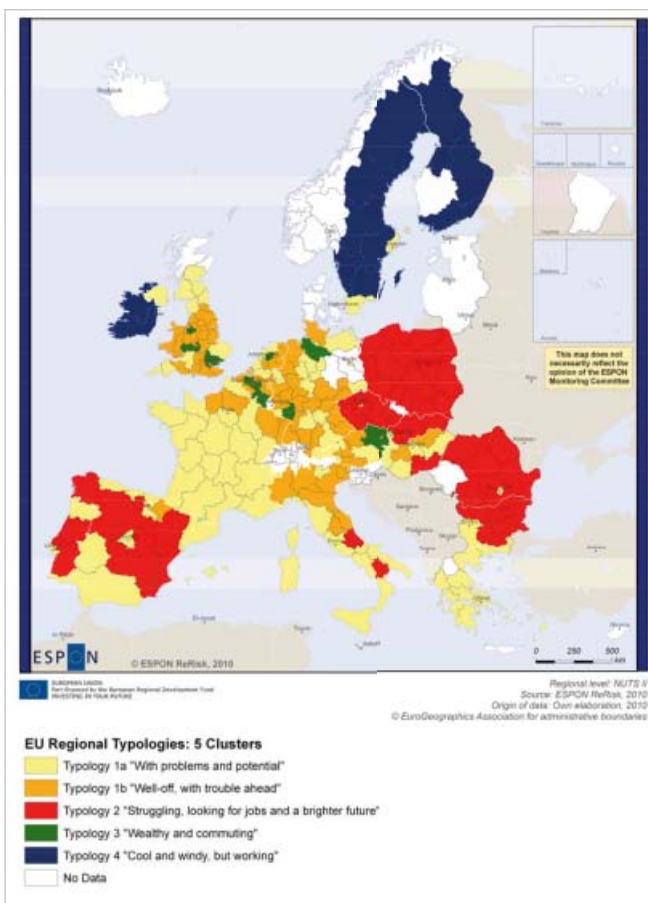
REGIONY V RIZIKU NEDOSTATKU ENERGIE REGIONS AT RISK OF ENERGY POVERTY

Projekt ReRisk byl zpracován španělskou společností INNOBASQUE s dvěma projektovými partnery ze Švédska a Řecka.

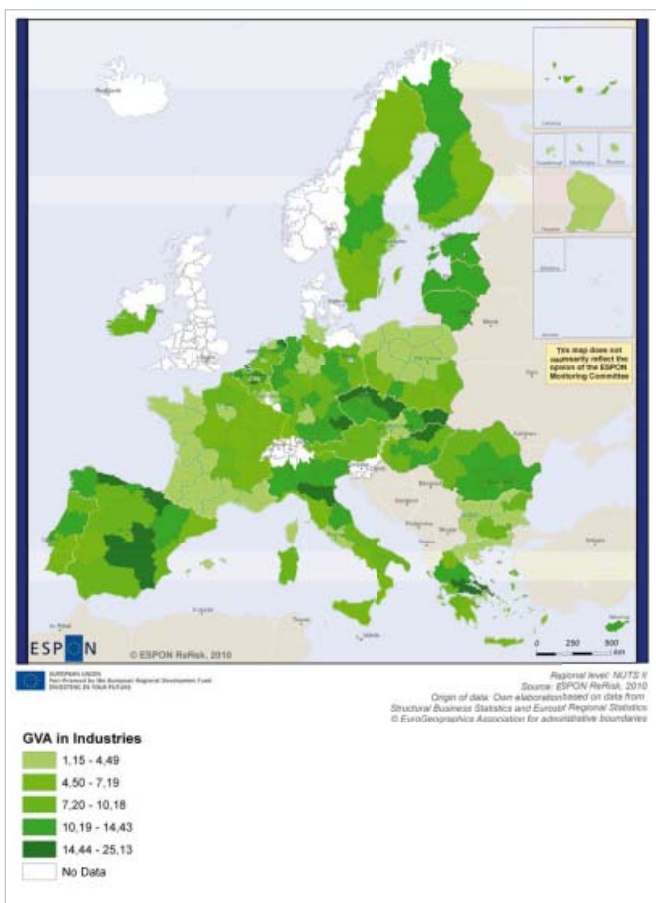
Je zaměřen na průzkum evropských regionů z hlediska spotřeby energie. Zpracovatelé vycházejí z předpokladu, že některé regiony v Evropě jsou kvůli ekonomické a dopravní struktuře, sociálnímu stavu a klimatickým podmínkám náchylnější k energetické chudobě. Proto projekt analyzuje současnou i budoucí náchylnost evropských regionů k růstu cen energií a jejich schopnost na tento problém reagovat, zkoumá dopady vyšších cen energií na regionální konkurenceschopnost a soudržnost a formuluje doporučení, jak zlepšit pružnost poptávky energií na regionální úrovni.

Projektu ReRisk propojuje dostupné údaje o produkci a spotřebě energie v evropských regionech s jejich územními charakteristikami, socioekonomickými i ekologickými indikátory s cílem získat jasnou představu o tom, jak mohou rostoucí ceny energií ovlivnit různé typy regionů. Vedle toho projekt zkoumá zranitelnost různých typů regionů energetickou chudobou a vytváří scénáře dopadů rostoucích cen energií na regionální konkurenceschopnost a soudržnost pro různé typy evropských regionů. Na základě dosažených výsledků potom stanovuje vhodná politická doporučení.

V rámci projektu ReRisk jsou vytvořeny indikátory socioekonomické situace regionů a dopad rostoucích cen na jejich konkurenceschopnost, typologie a mapy míry zranitelnosti různých evropských regionů. Získaná data byla použita pro rozšíření databáze programu ESPON. Projekt zpracoval případové studie vybraných regionů a také indikátory, které nabízejí další informace o regionálních dopadech rostoucích cen energií na dopravu, domácnosti a průmysl. V rámci České republiky byl do případové studie⁸ zahrnut vzhledem k velmi nepříznivému postavení v rámci ekonomické zranitelnosti (více než 10% zaměstnanost v průmyslu s velkou energetickou náročností) region soudržnosti Severovýchod.



Regionální typologie energetické chudoby



Regionální HPH v energeticky náročném průmyslu v roce 2005

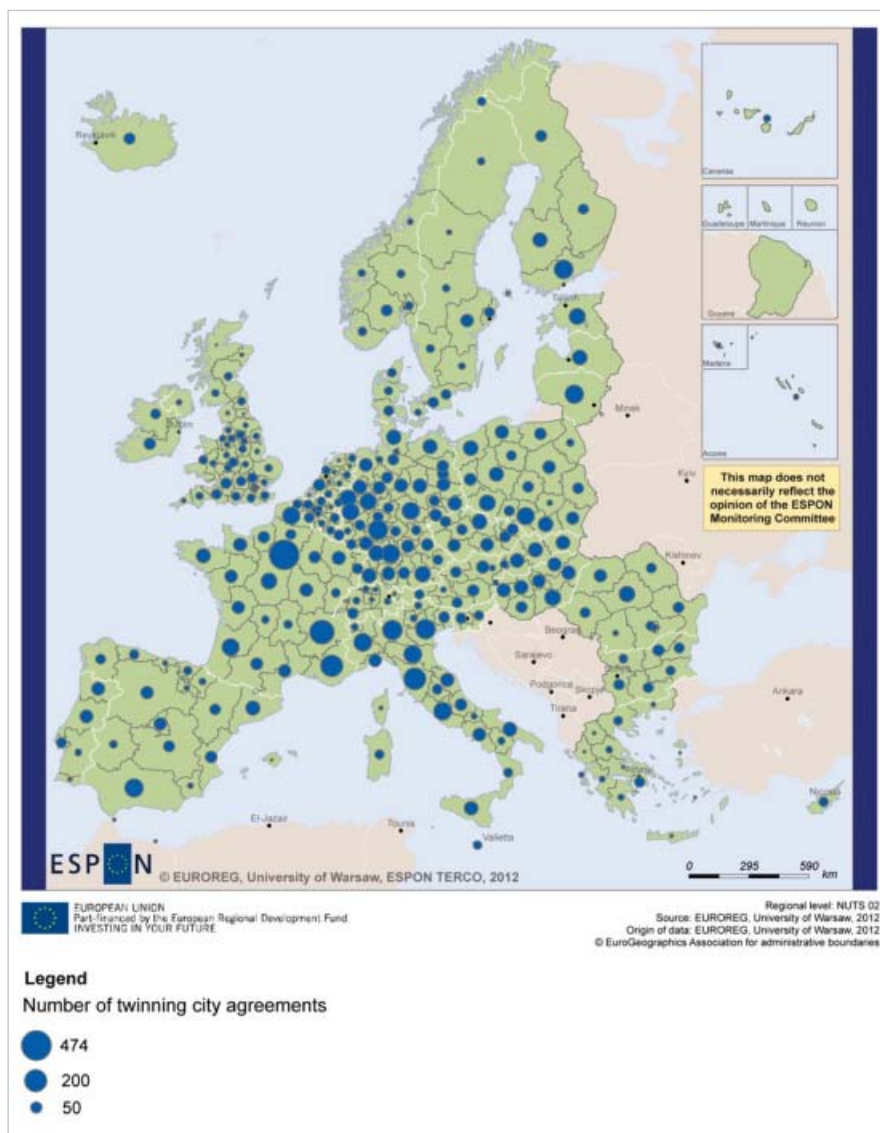
8 společně s italskými regiony Emilia-Romagna, Lombardie a Veneto

TERCO

EVROPSKÁ ÚZEMNÍ SPOLUPRÁCE JAKO FAKTOR RŮSTU, ZAMĚŠTNANOSTI A KVALITY ŽIVOTA EUROPEAN TERRITORIAL COOPERATION AS A FACTOR OF GROWTH, JOBS AND QUALITY OF LIFE

Tento projekt realizovalo polské výzkumné centrum EUROREG v roli vedoucího partnera s pěti partnery ze Spojeného království, Belgie, Finska, Řecka a Španělska.

Zpracovatelé vyplnili množství bílých míst na mapě územní spolupráce. Vytvořili pracovní definici územní spolupráce, databázi sítě partnerských měst, aplikovali nové metody výzkumu územní spolupráce a analyzovali z tohoto hlediska pět typů územní spolupráce: partnerská města, přeshraniční, meziregionální, nadnárodní a transkontinentální územní spolupráce.



Intenzita spolupráce partnerských měst úrovně NUTS2 – absolutní počet partnerských měst

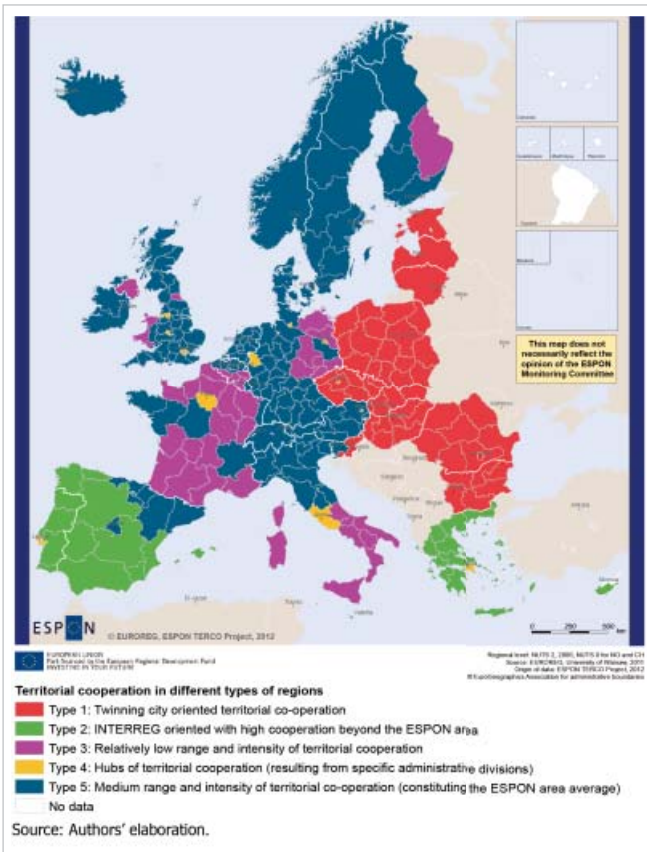
národních a přeshraničních oblastí spolupráce, stejně jako mapy typologie různých oblastí spolupráce, současného stavu možných oblastí, územních potenciálů a výzev možných oblastí spolupráce. Vypracováno bylo jedenáct případových studií z devatenácti zemí, přičemž jedna z nich se věnovala územní spolupráci mezi Polskem, Německem a Českem. Na českém území jsou analyzovány regiony soudržnosti Severozápad a Severovýchod.

Projekt posuzuje přiměřenost stávajících oblastí územní spolupráce k plnění současných úkolů územního rozvoje, navrhuje potenciálně smysluplnější oblasti spolupráce v Evropě, analyzuje vhodné měřítko pro různé nadnárodní územní spolupráce, identifikuje nejvhodnější rámcové podmínky a dobré modely řízení územní spolupráce, zkoumá roli investic do infrastruktury v programech spolupráce a realizuje případové studie k podrobnější analýze rozhodovacího procesu v různých oblastech územní spolupráce.

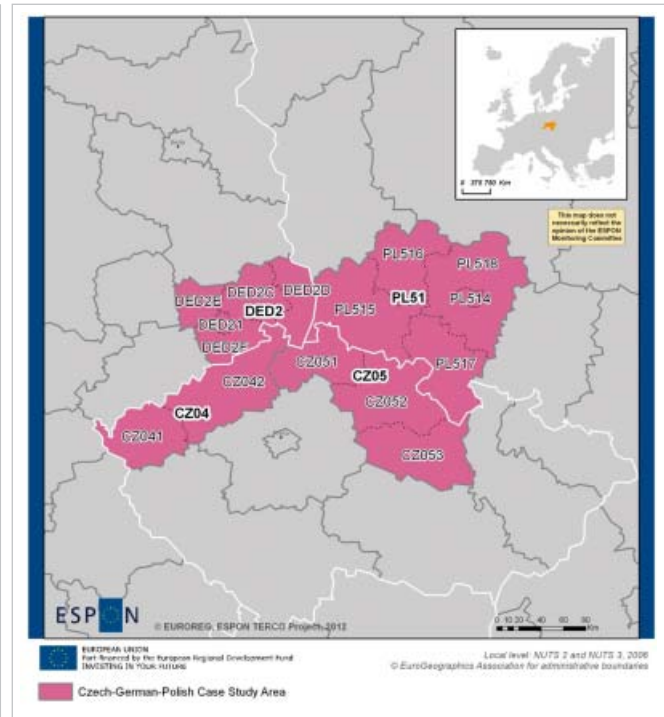
Nejprve byla provedena rešerše literatury a sběr rozsáhlých relevantních datových údajů. Na základě zaměření se na partnerská města a transkontinentální spolupráci projekt vytvořil unikátní databázi a odvodil koncepční model úspěšné územní spolupráce. Poté byly realizovány jednotlivé případové studie, které na základě standardizovaných elektronických dotazníků a hloubkových rozhovorů poskytly potřebná data k realizaci empirického koncepčního modelu. Sekundární data byla použita k vytvoření typologie a vzorců územní spolupráce.

Mezi hlavní výstupy projektu TERCO patří data vlastností nadnárodní a přeshraniční územní spolupráce, indikátory nabízející další informace o různých typech evropských oblastí spolupráce a nové komplexní ukazatele odhalující možnosti rozvoje těchto oblastí. Projekt také zpracovává typologie nad-

Případová studie česko-německo-polské spolupráce zahrnuje oblast trojúhelníku na společné hranici. Konkrétně se věnuje čtyřem regionům NUTS 2: Dolnoslezské vojvodství (Polsko), Drážďany (Německo), Severozápad a Severovýchod (ČR). Jedná se o často turbulentní oblast s bohatou historií a zvláště vysokou úrovní různých rušivých faktorů: geografických, historických, sociálních, politických i ekonomických. Přesto je však v oblasti zájem o společné řešení problémů, o spolupráci a studium. Přeshraniční spolupráce je zde reprezentována třemi euroregiony: Glacensis, Neisse-Nisa-Nysa a Elbe-Labe, jejichž historie sahá do začátku 90. let 20. století.



Územní spolupráce v rozdílných typech regionů

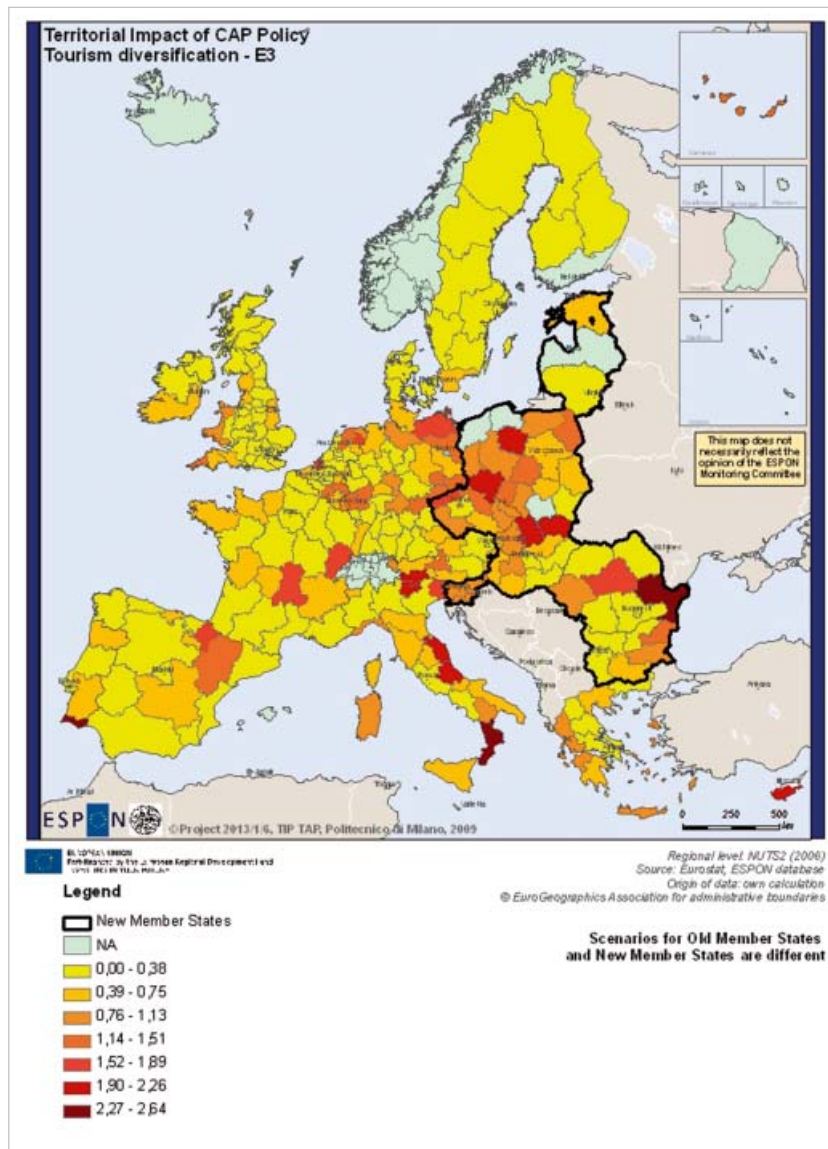


Oblast případové studie na území Česka, Německa a Polska

TIPTAP

BALÍČEK ÚZEMNÍCH DOPADŮ NA DOPRAVNÍ A ZEMĚDĚLSKOU POLITIKU TERRITORIAL IMPACT PACKAGE FOR TRANSPORT AND AGRICULTURAL POLICIES

Realizace projektu proběhla za spoluúčasti italské Polytechniky v Miláně coby vedoucího partnera a dalších dvou projektových partnerů ze Spojeného království a Nizozemí.



Územní dopad politiky CAP – diverzifikace turismu

Zpracovatelé tohoto projektu, navazujícího na předchozí výsledky programu ESPON 2006, rozvíjeli a uplatňovali metodiku, ukazatele a prototyp modelu TEQUILA pro získání nástroje k ex-ante posouzení územních dopadů politik. Tento nástroj byl testován na dopravní a zemědělské politice a podal důkazy o územních dopadech těchto politik. Výsledky je možné přímo využít k lepší koordinaci politik.

Cílem projektu TIPTAP je průzkum čtyř druhů dopadů. Jde o dopady na regionální situace (ekonomické, sociální, environmentální), o regionální konkurenceschopnost (Lisabonská strategie), o změnu klimatu a o územní dopady konceptu územní soudržnosti. Projekt hodnotí průměrné dopady na konkrétní regiony, nadnárodní oblasti spolupráce a přeshraniční a meziregionální oblasti spolupráce a poskytuje robustní a plně funkční nástroj k hodnocení územních dopadů. Na základě analýzy výsledků jsou stanoveny závěry a návrhy politik. K dosažení těchto cílů pomohl kompletně rekonstruovaný a vylepšený model TEQUILA2, který vychází z modelu TEQUILA1, vyvinutého v rámci programu ESPON 2006.

Prostřednictvím výzkumu byla získána data rozšiřující databázi ESPON a byly pořízeny důkazy o územních dopadech dopravní a zemědělské politiky. Projekt rovněž zpracoval indikátory nabízející klíčové informace o dopadech politiky na ekonomickou, sociální, environmentální a kulturní situaci měst a regionů a nástroje k hodnocení územních dopadů.

TRACC

DOPRAVNÍ DOSTUPNOST NA REGIONÁLNÍ/MÍSTNÍ ÚROVNI A VZORCE V EVROPĚ TRANSPORT ACCESSIBILITY AT REGIONAL/LOCAL SCALE AND PATTERNS IN EUROPE

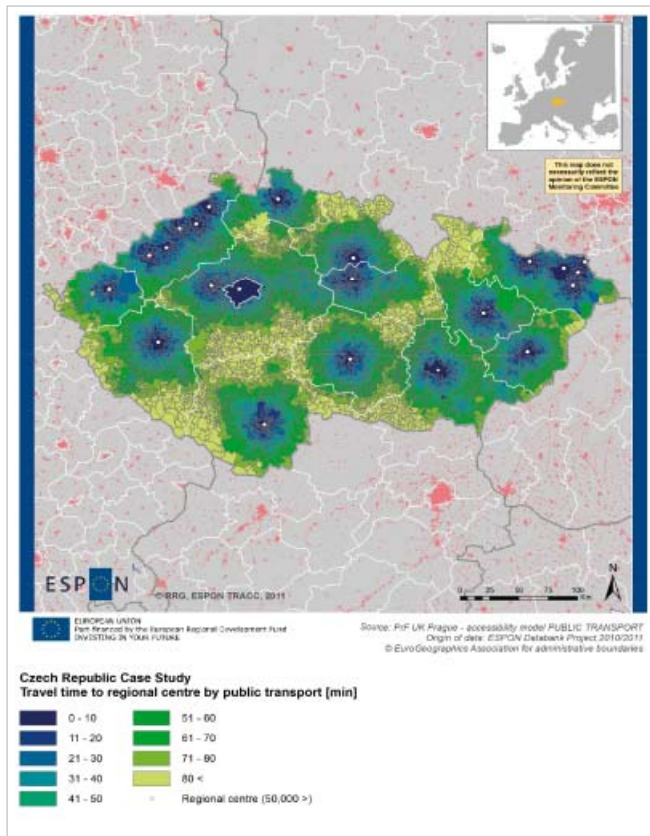
Projekt TRACC byl zpracován německou společností Spiekermann & Wegener, Stadt und Regionalforschung v roli vedoucího partnera a dalšími šesti projektovými partnery z České republiky (Katedra sociální geografie a regionálního rozvoje Přírodovědecké fakulty Univerzity Karlovy), Německa, Španělska, Finska, Itálie a Polska.

Projekt poskytuje inovativní výsledky, které mohou podpořit rozvoj politiky v oblastech zlepšení dopravy a dostupnosti, územního rozvoje, konkurenceschopnosti a soudržnosti. Projekt také přebírá a aktualizuje existující studie dostupnosti za použití nejnovější dostupné sítě a socioekonomických dat, rozšiřuje řady indikátorů dostupnosti a rozvíjí kvalitu a platnost existujících ukazatelů, ale také zvětšuje prostorové rozlišení ukazatelů dostupnosti na globální a regionální dostupnost a zkoumá pravděpodobné dopady politik na evropské i národní úrovni sledující zlepšení globální, evropské a regionální dostupnosti s ohledem na nové výzvy, jakými jsou globalizace, nedostatek energie a změna klimatu.

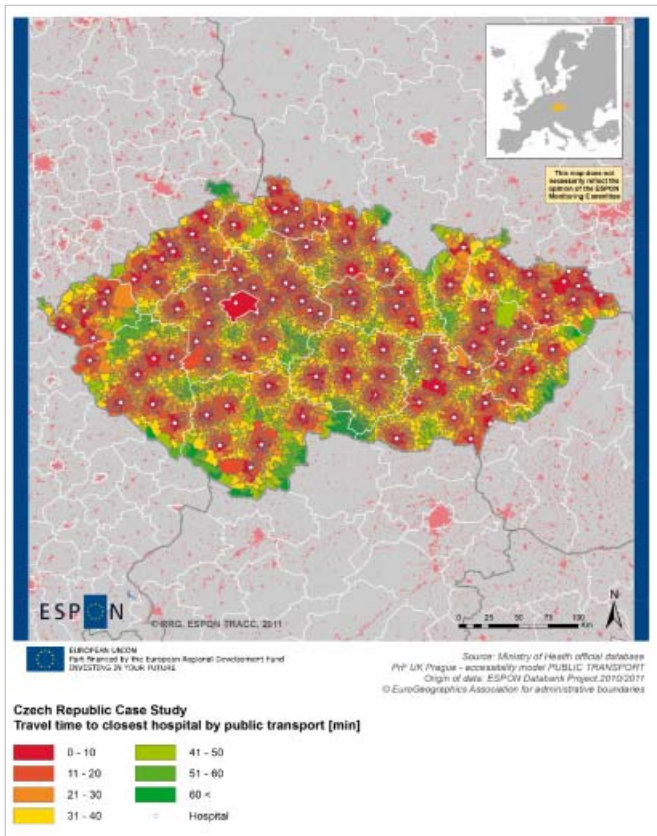
Hlavním výstupem projektu je sedm případových studií ze západního pobřeží Středozemního moře, severní Itálie, Bavorska, České republiky, Polska, pobaltských států a Finska. Jednotlivé případové studie se podrobněji zabývají různými typy regionů. Jsou vytvořeny tak, aby byly mezi sebou lehce porovnatelné z pozice konstrukce ukazatelů dostupnosti. Stejně tak jsou dobře porovnatelné výsledky v podobě map a diagramů.

Případová studie České republiky se věnuje prezentaci a diskusi výsledků šesti různých ukazatelů dostupnosti nejprve v celé ČR a poté detailněji krajům Ústeckému, Praze, Vysočině a Olomouckému. Studie obsahuje údaje o potenciální dostupnosti v různé infrastrukturní síti, indikátory různých typů dopravních módů a dostupnosti a indikátory, které vypovídají o dopadech nové plánované sítě infrastruktury v Evropě.

Důležitým výstupem je soubor map území Evropy s dostupností různými druhy dopravy (silniční, železniční, vodní a leteckou) a typem přepravy (osobní nebo nákladní) v různých úroňových měřících, ale také potenciální typologie multimodální dostupnosti, která zahrnuje celé území programu ESPON.



Cestovní čas veřejnou dopravou do regionálních center

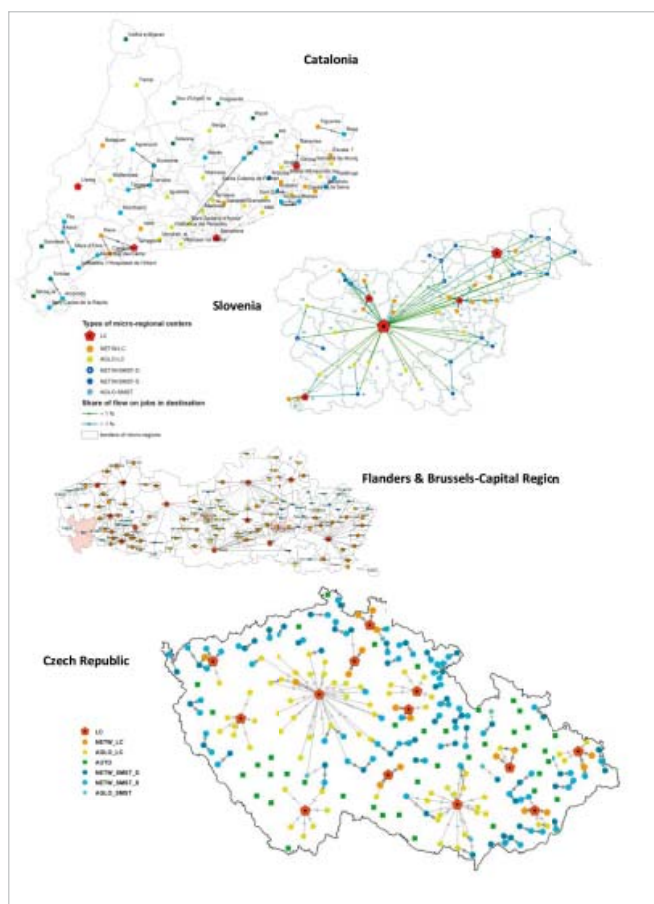


Cestovní čas veřejnou dopravou do nejbližší nemocnice

TOWN

MALÁ A STŘEDNĚ VELKÁ MĚSTA SMALL AND MEDIUM-SIZED TOWNS

Na projektu TOWN participovaly belgická Katolická univerzita v Lovani jako vedoucí partner a partneři z České republiky (Přírodovědecká fakulta Univerzity Karlovy), Španělska, Francie a ze Spojeného království.



Typy mikroregionálních center a jejich funkční souvislosti

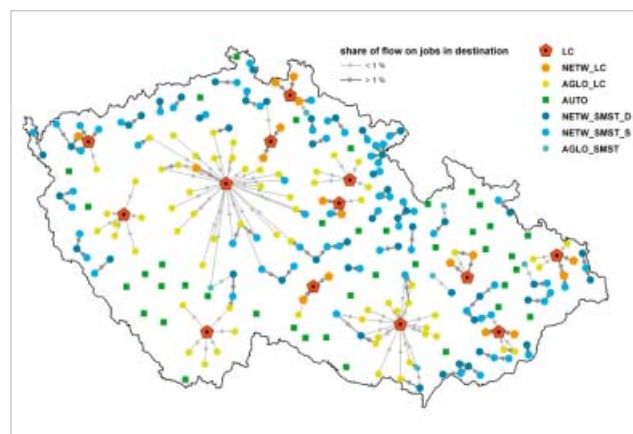
formulace politických úvah založených na zjištění a důkazech z analýz případových studií o vývoji a funkci měst, včetně úvah o tom, jaký typ politiky a přístupů by měl být brán v úvahu při posilování územní soudržnosti a vyváženého územního rozvoje Evropy.

Česká případová studie poskytuje poznatky o malých a středně velkých městech v národních a regionálních souvislostech. Proto se věnuje specifickým národním a makroregionálnímu sídelnímu systému, související správni struktuře a definici malých a středně velkých měst. Zkoumá také územní identifikaci, socioekonomické a demografické profily a výkony malých a středně velkých měst s detailnějším zaměřením na města Brandýs nad Labem-Stará Boleslav, Písek a Ústí nad Orlicí. Součástí studie je analýza evropských, národních, regionálních a místních rozvojových politik.

Projekt vytváří metodiku k identifikaci a mapování malých a středně velkých měst napříč nejméně 31 zeměmi, umožňuje pochopit funkce a vztahové charakteristiky měst v rámci širšího území, ale také prozkoumat sociální, ekonomické, environmentální a institucionální charakteristiky, výkon a rozvojový potenciál. Na základě dosažených výsledků stanovuje politická doporučení k podpoře hospodářských, sociálních a environmentálních benefitů malých a středních měst a jejich polycentrické sítě.

Projekt TOWN je založen na systematických a komplexních teoretických úvahách souvisejících s dopravní dostupností, nejpoužívanějších typech indikátorů dopravní dostupnosti a jejich rozšíření. Obecně je dopravní dostupnost konstruována ze dvou funkcí: jedné, která reprezentuje činnosti nebo příležitosti, kterých má být dosaženo a druhé, která představuje úsilí, čas, vzdálenost a náklady potřebné k jejímu dosažení. Nejčastěji je proto dopravní dostupnost reprezentována těmito třemi indikátory: náklady na cestu, kumulativní příležitosti a potenciál.

Hlavním přínosem projektu TOWN je vytvoření metodického rámce pro studium malých a středních měst v kontextu jejich funkčních oblastí, zpracování analýz a získání empirických důkazů o rozvoji a územních potenciálech malých a středních měst na evropské i regionální úrovni. Projekt zpracovává důkazy o dobrých příkladech z praxe založené na deseti hloubkových případových studiích v různých územních souvislostech, které obsahují politiky, metody, ujednání o spolupráci atd., které podporují funkční rozvoj malých a středně velkých měst. V neposlední řadě je výstupem projektu také



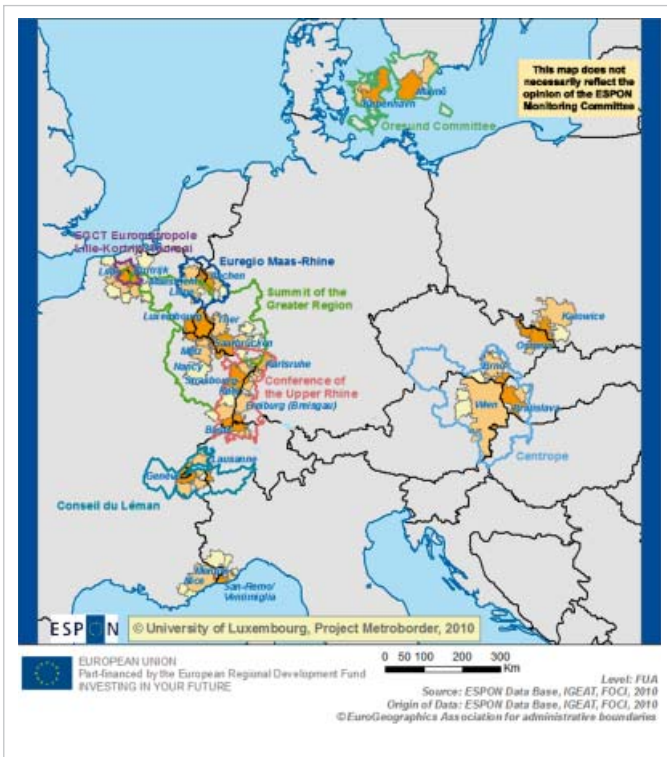
Druhy městských center podle územního uspořádání – samostatné, vzájemně propojené, aglomerované

METROBORDER

PŘESHRAŇIČNÍ POLYCENTRICKÉ METROPOLITNÍ REGIONY

CROSS-BORDER POLYCENTRIC METROPOLITAN REGIONS

Tento projekt vznikl na základě poptávky zadavatelů⁹ ze Švýcarska (vedoucí stakeholder), Lucemburska, Francie, Německa a Belgie. Na zpracování projektu se spolupodíleli čtyři projektoví partneři – Univerzita v Lucemburku (vedoucí partner) a další tři instituce ze Švýcarska, Lucemburska a Belgie.



Funkční městské oblasti (FUA) přeshraňičních polycentrických metropolitních regionů

Cross-border metropolitan areas	Interactions		Convergence	
	Cross-border commuters	Cross-border public transport	Similarity of GDP PPS per capita	Residents' citizenship
Luxembourg	5	5	1	4
Saarbrücken	3	3	4	2
Basel	4	4	1	3
Strasbourg	1	1	5	1
Geneva	5	4	1	5
Basel	4	4	1	3
Aachen-Liege-Maastricht	2	2	4	2
Lille	3	1	5	2
Nice-Monaco-San Remo	3	2	1	4
Copenhagen-Malmö	2	4	4	2
Vienna-Bratislava	1	5	4	1
Katowice-Ostrava	no data	1	5	no data

1 = very weak, 2 = weak, 3 = moderate, 4 = strong, 5 = very strong.

Souhrnný indikátor přeshraňiční interakce a konvergence

Hlavním tématem projektu METROBORDER jsou přeshraňiční polycentrické metropolitní regiony, tzv. CBPMR (Cross-border Polycentric Metropolitan Regions), které se nacházejí na evropském kontinentu. Tyto regiony jsou vnímány jako oblasti, které s otevřením evropských hranic začínají vykazovat vysokou dynamiku růstu a stávají se významnými fenomény evropského územního uspořádání díky svým potenciálům rozvoje. Pozornost je zde věnována jedenácti přeshraňičním regionům, přičemž Česká republika je zastoupena česko-polským regionem Ostrava – Katovice. V rámci projektu byla realizována detailní analýza dvou regionů, jejichž geografická poloha odpovídá zeměpisnému původu zadavatelů projektu. Jednalo se o tzv. Greater Region (pohraničí Lucemburska, Francie, Německa a Belgie) a Upper Rhine Region (pohraniční oblast Švýcarska, Francie a Německa).

Projekt METROBORDER analyzuje společné trendy a struktury evropských CBPMR regionů a na základě hloubkové analýzy vybraných dvou regionů stanovuje politická doporučení pro ostatní přeshraňiční regiony Evropy.

Při zpracování projektu bylo využito výstupů z projektu 1.4.3 (Studie o urbánních funkcích) programu ESPON 2006 a relevantních statistických dat zejména z EUROSTATU a národních statistických úřadů. U vybraných dvou regionů CBPMR byla dále aplikována Delphi metoda adresovaná relevantním odborníkům daných regionů¹⁰.

Regiony jsou pro zjištění vzájemné podobnosti hodnoceny z hlediska jejich funkční integrace, která je v projektu chápána jako proces rozvoje interakcí mezi různými typy činitelů umístěných na obou stranách hranic. Je zde také zohledněno, do jaké míry jde tento proces ruku v ruce s konvergencí. Proto jsou v projektu zvažovány dvě dimenze přeshraňiční integrace – interakce mezi územími¹¹ a konvergence územních charakteristik¹².

Výsledky dosažené v rámci projektu METROBORDER objasnily morfologickou, funkční, demografickou a metropolitní polycentricitu při využití dostupných indikátorů.

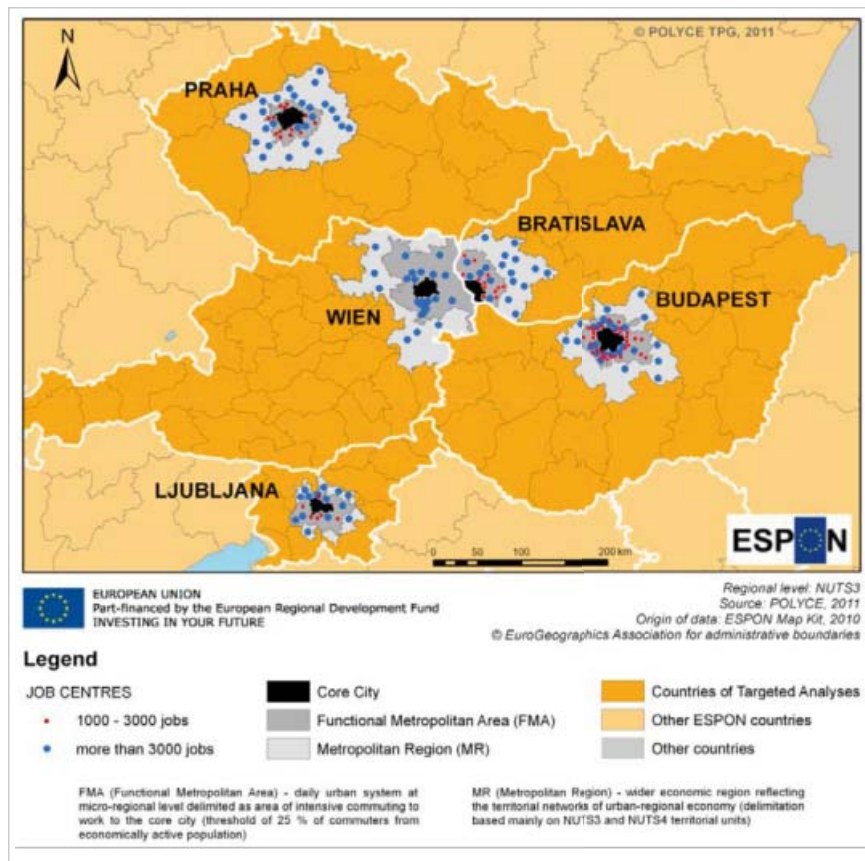
9 tzv. stakeholderů
 10 dvou kol Delphi metody se zúčastnilo celkem 119 odborníků
 11 součástí jsou dva indikátory: přeshraňiční doprava a frekvence linek veřejné dopravy
 12 zahrnuje rovněž dva indikátory: shoda HDP/obyvatele, cizí státní příslušnost

POLYCE

METROPOLIZACE A POLYCENTRICKÝ ROZVOJ VE STŘEDNÍ EVROPĚ

METROPOLISATION AND POLYCENTRIC DEVELOPMENT IN CENTRAL EUROPE

Projekt POLYCE byl zpracován projektovými partnery z Rakouska (vedoucí partner), Česka (České vysoké učení technické a Univerzita Karlova), Maďarska, Lucemburska, Itálie, ze Slovinska a Slovenska. Zadavateli projektu bylo pět zainteresovaných subjektů (stakeholderů) – města Vídeň (vedoucí stakeholder), Bratislava, Lublaň, Praha a maďarská nezisková společnost Studio Metropolitana.



Metropolitní území hlavních měst POLYCE

Projekt analyzuje současné trendy metropolitního a polycentrického rozvoje ve střední Evropě, hledá v tomto směru mezi zapojenými městy podobnosti a zkoumá strukturální, funkční a strategické vztahy měst POLYCE založené na konkurenceschopnosti a spolupráci.

Hlavními výstupy projektu jsou strategická doporučení pro územní rozvoj zapojených metropolí, která mají posílit soudržnost a polycentrickou strukturu, stejně jako zvýšit jejich konkurenceschopnost.

Pro dosažení stanoveného cíle jsou využívány výstupy z dalších evropských projektů¹³, statistická data z EUROSTATu, z databáze ESPON a národních statistických úřadů, výstupy z dotazníků adresované relevantním subjektům a závěry z národních konferencí.

V rámci analytické části jsou relevantní města srovnávána mezi sebou navzájem a rovněž s padesáti evropskými městy MEGA¹⁴ v pěti charakteristikách rozvoje, přičemž každá z nich sestává z několika ukazatelů:

- Ekonomika (ekonomická výkonnost, podnikání, znalostní ekonomika, trh práce, financování R&D, mezinárodní integrace, strukturální disparity)
- Lidské zdroje (demografie, vzdělání, etnická diverzita)
- Mobilita (veřejná doprava, dojíždka, mezinárodní dostupnost, dostupnost výpočetní techniky)
- Životní prostředí (využití půdy, environmentální podmínky, znečištění, spotřeba zdrojů, kvalita životního prostředí)
- Kvalita života (kulturní a zdravotnická zařízení, kvalita bydlení, turistická atraktivita, bezpečnost, městské služby)

13 ESPON FOCI, ATTREG, INTERCO

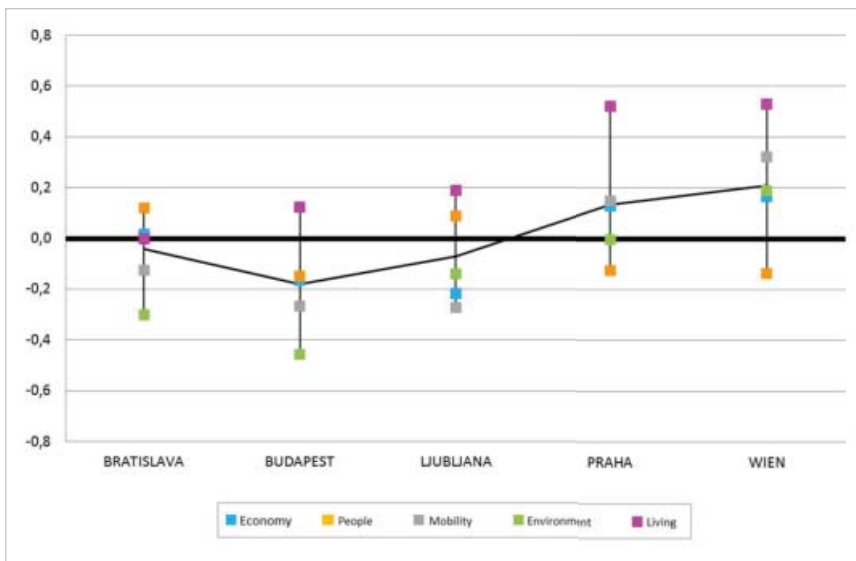
14 města MEGA vyplývají z projektu ESPON 1.1.1

Z této analýzy vyplývá, že si v oblasti Ekonomiky mezi městy POLYCE nejlépe vedou Vídeň a Praha, které zároveň v porovnání s padesáti evropskými městy dosahují nadprůměrných hodnot.

V rámci Lidských zdrojů dosahuje naopak nejlepších hodnot Bratislava a Lublaň, zatímco Praha a Vídeň zaostávají.

Z hlediska Mobility si vede mezi městy POLYCE nejlépe Vídeň, ve srovnání se severskými a západoevropskými městy je její úroveň přinejmenším shodná.

Pokud jde o úroveň Životního prostředí, vychází ze sledovaných měst POLYCE opět nejlépe Vídeň. V porovnání se severskými a západoevropskými městy však zaostává.



Profily pěti metropolí POLYCE

V oblasti Kvality života si všechna města POLYCE vedou dobře, v porovnání s padesáti evropskými městy dokonce dosahují nadprůměrných hodnot. Nejlepších hodnot mezi městy POLYCE dosahují Vídeň a Praha.

V dalším kroku jsou jednotlivé metropole hodnoceny relevantními subjekty prostřednictvím dotazníku, v případě Prahy se jednalo o hodnocení šestnácti odborníky.

Z tohoto expertního šetření vyplývá, že silné stránky města lze spatřovat v jeho geografické poloze, ekonomické výkonnosti, sociálním prostředí a organizaci dopravy. Naopak jako největší slabé stránky odborníci uvádějí veřejnou správu a neudržitelný vývoj využití území.

Experty je Praha vnímána jako atraktivní partner pro spolupráci, přičemž jako potenciální nejbližší partner pro kooperaci je považován Středočeský kraj a jednotlivá města v rámci metropolitního regionu. Mimo region by měla Praha spolupracovat s Brnem, Plzní a v měřítku mimo střední Evropu s odpovídajícími městy, jakými jsou Lyon, Kodaň, Helsinky nebo Amsterdam. Dle expertů by se spolupráce měla zaměřit na otázky spojené s dopravní a technickou infrastrukturou, na koordinaci územního rozvoje, cestovního ruchu a bezpečnostní politiky. V širším měřítku by se spolupráce s jinými městy měla orientovat na výměnu know-how v oblasti např. podpory cyklistiky, participace občanů, cestovního ruchu apod. Pokud jde o strategická doporučení pro rozvoj města, měla by dle expertů Praha (a) vytvořit urbanistickou vizi, jasnou strategii rozvoje a kvalitní územní plán, (b) podporovat participaci občanů při plánování a realizaci trvale udržitelného rozvoje, (c) účinně spolupracovat se Středočeským krajem, (d) podporovat výzkum a inovace a (e) prosazovat využívání veřejné dopravy.

Součástí projektu POLYCE bylo také konání národní konference (Praha, listopad 2011), na níž se sešlo celkem 30 účastníků z řad městského zastupitelstva, odborné veřejnosti, podnikatelské sféry, občanského sektoru a médií. Cílem konference bylo hodnocení výstupů z analytické části projektu a získání podnětů pro stanovení strategických doporučení. Účastníci se shodli v názoru, že nejdůležitějším faktorem rozvoje pro Prahu je kompetentní, konzistentní a kvalifikovaná správa města, přičemž stávající strategie a politiky jsou pro občany netransparentní a územní plán Prahy je řízen spíše investory. Dalším významným faktorem pro rozvoj města je dle účastníků odlišné vnímání veřejného prostoru (bezpečný a příjemný pro uživatele). Účastníci národní konference se rovněž shodli na tom, že budoucí projekty a investice obecně by měly být namísto stávajících dopravních projektů (hardware) orientovány na lidské zdroje a posílení investic do vědy a výzkumu a kultury (software).

- Na regionální úrovni bylo účastníky doporučeno zvýšit spolupráci se Středočeským regionem a jeho obcemi, a to v mnoha oblastech (infrastruktura, doprava, služby, suburbanizace, výzkumná zařízení, politika životního prostředí).
- Na úrovni středoevropské navrhli účastníci posílit dopravní propojení měst POLYCE a odstranění dalších bariér spolupráce (institucionálních, kulturních, jazykových). Zároveň doporučili rozšířit makroregion POLYCE o další města (Mnichov, Norimberk, Drážďany a pravděpodobně i Varšava).
- Na úrovni evropské potom jasně vymezit zájmy Prahy, za které je třeba na úrovni EU lobovat (revitalizace obytných čtvrtí, integrace Romů).

V závěru projektu jsou uvedena strategická doporučení, která mají za cíl posílit středoevropský makroregion i v něm se nacházející metropole POLYCE. Doporučení vycházejí z analýzy územně plánovacích dokumentů, výsledků z dotazníku a podnětů z národních konferencí.

Na úrovni středoevropského makroregionu jsou definována tato doporučení:

- Města POLYCE by měla posílit své jednotlivé pozice a zároveň rozvíjet různé formy polycentrických vztahů v podunajské zóně při zohlednění Evropské strategie pro podunajský region (EC 2011).
- Územně soudržný rozvoj v podunajské zóně vyžaduje nové strategické záměry, které rozšíří stávající snahy o lepší fyzické propojení a dostupnost prostřednictvím dopravní infrastruktury.
- Velký potenciál pro spolupráci mezi městy POLYCE představuje zejména oblast znalostní ekonomiky, managementu dopravy a metropolitní správy. K tomu je zapotřebí zmírnit/odstranit jazykové a kulturní bariéry.
- Města POLYCE by měla prohloubit svoji vzájemnou integraci pomocí dalších mezinárodních projektů v rámci evropských programů (např. URBACT II).

Pro Prahu jsou stanovena tato strategická doporučení:

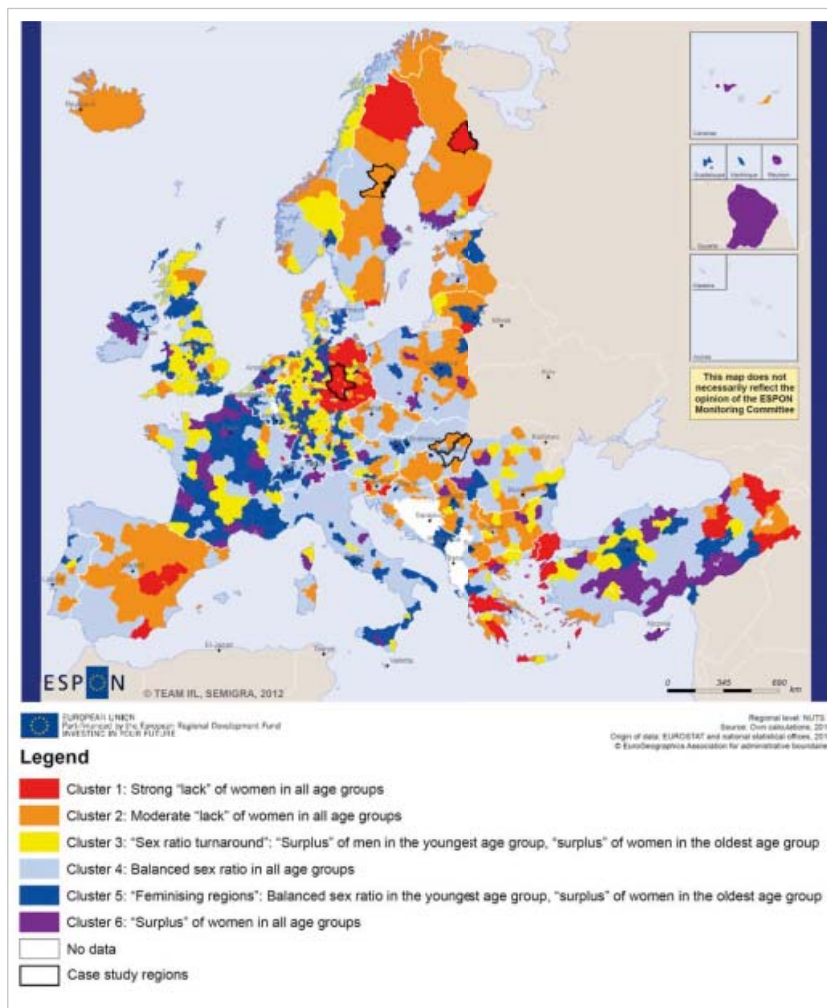
- Metropole Praha by měla investovat do rozvoje znalostní ekonomiky a „měkkých“ infrastruktur. Tím může region posilovat svoji konkurenceschopnost a zároveň podporovat sociální soudržnost.
- Pro efektivní fungování města Prahy je nezbytná komunikace, všestranná výměna informací a vědomostí mezi institucemi veřejné správy, soukromými subjekty i občanským sektorem. Pro účinné plánování je přitom nutné osvojení si inovativních přístupů zahrnujících mj. integraci širší skupiny aktérů.
- Pro účinné plánování je nutné prohloubit spolupráci na regionální úrovni, což s sebou nese nutnost přijmout inovativní přístupy k překonání stávajících a zděděných institucionálních bariér. Výměna znalostí na různých úrovních se jeví jako nástroj pro rozvoj konkurenceschopnosti a sociální inkluze.

SEMIGRA

SELEKTIVNÍ MIGRACE A NEVYVÁŽENÝ POMĚR POHLAVÍ VE VENKOVSKÝCH OBLASTECH SELECTIVE MIGRATION AND UNBALANCED SEX RATIO IN RURAL REGIONS

Projekt SEMIGRA byl zpracován pěti projektovými partnery pocházejícími z Německa (vedoucí partner), Švédska, Finska a Maďarska¹⁵. Zadavateli projektu bylo pět institucí ze shodných zemí.

Projekt je zaměřen na problematiku nevyváženého počtu mužů a žen mladších věkových skupin v evropských regionech, která v obecném měřítku zakládá vznik socioekonomických disparit a narušuje celkový koncept územní soudržnosti a vyváženého regionálního rozvoje.



Typologie regionálních struktur poměru pohlaví v rané dospělosti

– většina českých krajů spadá do kategorie „vyváženého poměru pohlaví ve všech věkových skupinách“ (světle modrá barva), pro kraje Ústecký, Plzeňský, Královéhradecký, Pardubický, Moravskoslezský a pro kraj Vysočina již platí „průměrný nedostatek žen ve všech věkových skupinách“ (oranžová barva).

Rovněž predikce pro rok 2025 vychází pro Českou republiku z hlediska zastoupení mužů a žen v populaci příznivě – všechny kraje ČR se nacházejí v horní polovině použité škály vyváženosti pohlaví.

Projekt analyzuje strukturu populace napříč Evropou a zkoumá genderové rozdíly vedoucí k mnoha odlišným migračním vzorcům v evropských regionech. Na regionální úrovni reprezentované pěti regiony případových studií projekt zkoumá životní standard, cíle a vize mladých žen žijících na venkově. Na základě dosažených výsledků jsou formulována politická doporučení, která mají zabránit depopulačním procesům v evropských regionech postižených tímto fenoménem.

Pro zpracování projektu byla využita statistická data z EUROSTATU a národních statistických úřadů, výstupy z jiných projektů ESPON (např. EDORA) a ze SWOT analýzy, ale také závěry z dotazníků adresované středoškolským studentům, odborníkům¹⁶ a mladým ženám z relevantních regionů.

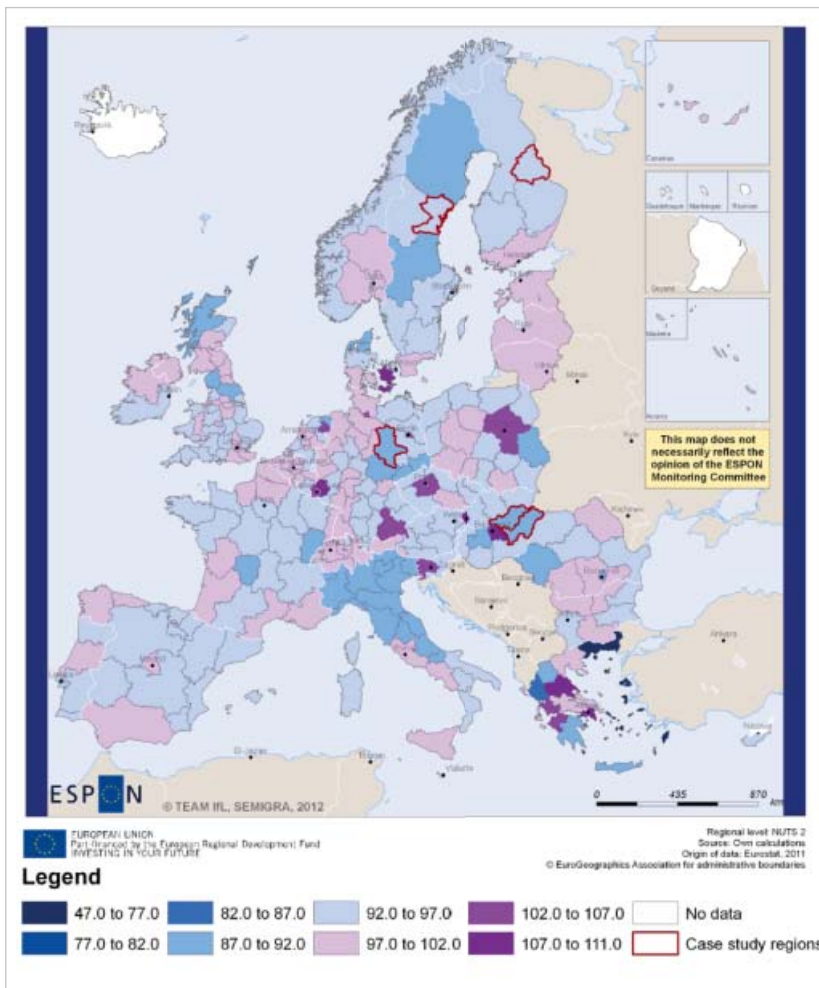
V souladu s výše uvedeným cílem byla v rámci projektu SEMIGRA zpracována analýza na dvou úrovních.

Na evropské úrovni byly provedeny analýzy genderově orientované migrace a struktury pohlaví pro současnost i predikce pro rok 2025.

Dle této typologie se v rámci Evropy vyskytuje nejvyšší deficit žen ve vybraných regionech Španělska, Švédska, Finska, Německa nebo Řecka. Česká republika v tomto ohledu dosahuje relativně průměrných hodnot

¹⁵ zastoupeno dvěma institucemi

¹⁶ politici, odborníci na regionální plánování, představitelé neziskových organizací, místní zaměstnavatelé



Předpokládaný počet žen ve věku 30–34 let přepočtený na 100 mužů téhož věku v roce 2025 (predikce EUROPOP 2008)

něž zapotřebí podporovat podnikání, které v těchto regionech zpravidla nebývá rozvinuté, nebo zde nemá tradici. Současné prostředky výpočetní techniky zároveň umožňují práci na dálku (home office) a nahrávají inovativním formám podnikání, což může být dalším vhodným nástrojem pro boj s depopulací regionů.

Regiony postižené deficitem žen se vyskytují převážně ve venkovských a odlehlých oblastech. Je tedy třeba zajistit finanční dostupnost a kvalitu poskytované dopravy, a zabezpečit tak dostupnost těchto míst.

Vzhledem k rostoucímu zájmu o vysokoškolské vzdělání by mělo být cílem politiků zajistit kvalitu vzdělávacích zařízení a propagovat studium na regionálních univerzitách, dále také podporovat spolupráci mezi školami a firmami a dobrovolnou práci pro studenty. Tyto kroky mají umožnit studentům snazší nalezení práce po absolvování studia a udržení žen v daném regionu.

V souvislosti s preferencí sociálních témat u dívek a s jejich nespokojeností s nabídkou kulturních/společenských zařízení v regionu je třeba zajistit dostatečný počet a kvalitu těchto typů zařízení a obecně podporovat sociální infrastrukturu (udržení veřejných služeb, sponzorování kulturních aktivit, zajištění péče o děti).

Analýzy obsažené v projektu SEMIGRA jednoznačně vypovídají o úbytku obyvatel ve všech pěti zkoumaných regionech, řešení otázky selektivní migrace je proto na pořadu dne. Politická doporučení uvedená výše mají za cíl zabránit depopulačním procesům a podpořit tak územní soudržnost a vyvážený regionální rozvoj v rámci Evropy.

Na úrovni regionální je detailně zkoumána problematika nevyváženého pohlaví v pěti vybraných regionech, které jsou tímto problémem postiženy¹⁷ – region Kainuu (severní Finsko), Västernorrland (střední Švédsko), Sasko-Anhaltsko (východní Německo), Észak-Alföld a Észak-Magyarország (severovýchodní Maďarsko). Analýza je zaměřena na mladší věkové skupiny, tj. kategorie 20–24, 25–29 a 30–34 let.

Ve vybraných pěti regionech byli formou dotazníků na svou spokojenost s životem v daném regionu, na své plány a vize do budoucna a rovněž na tendence emigrovat či zůstat dotázáni středoškolští studenti¹⁸. Obdobně byly dotazníky adresovány mladým ženám a také odborníkům, kteří svými odpověďmi spolu se SWOT analýzou poskytli podněty pro politická doporučení, která mají zabránit emigraci mladých žen z postižených regionů.

S ohledem na výstupy z analýz vypovídající o primárních důvodech selektivní migrace – nedostatek pracovních nabídek a přístup k vyššímu vzdělání – jsou politická doporučení orientována tímto směrem.

Vzhledem k orientaci těchto regionů na primární sektor, zaměstnávající zejména muže, je úkolem politiků vytvořit adekvátní pracovní nabídku zaměřenou na ženy (oblast cestovního ruchu, zdravotnictví nebo veřejný sektor). V souvislosti s trhem práce je rovněž třeba zajistit dostupnost a kvalitu poskytované dopravy, a zabezpečit tak dostupnost těchto míst.

17 zvýrazněny tučně v obou mapách
18 ve věku 15–18 let

ESPON ATLAS

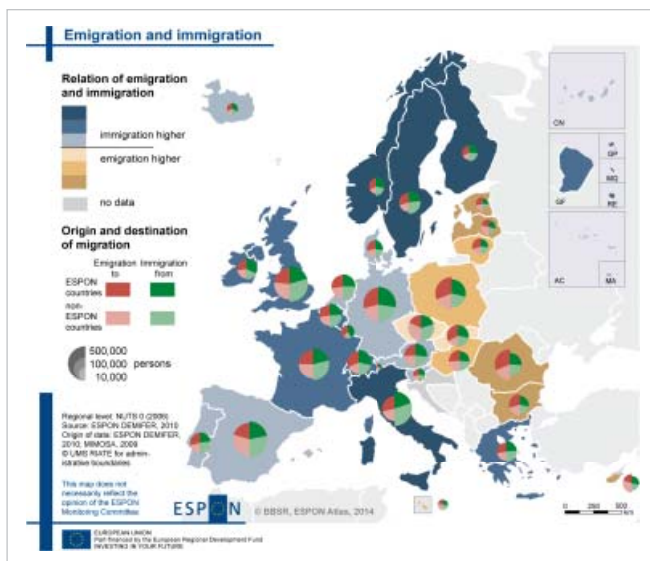
ATLAS ESPON O EVROPSKÝCH ÚZEMNÍCH STRUKTURÁCH A DYNAMIKÁCH ESPON ATLAS ON EUROPEAN TERRITORIAL STRUCTURES AND DYNAMICS

Projekt ESPON Atlas byl zpracován německým Federálním ústavem pro výzkum bydlení, městských záležitostí a regionálního rozvoje jako vedoucím partnerem a dalšími dvěma partnery z Maďarska a Německa.

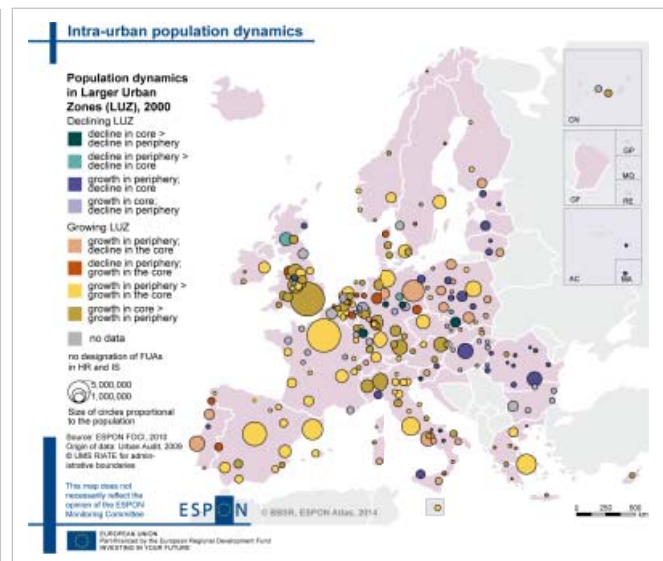
Tento projekt prezentuje přehled komplexních závěrů ze všech projektů priorit 1 a 2 programu ESPON 2013, které slouží jako hlavní zdroje nových skutečností, důkazů a znalostí o evropských územních strukturách, trendů, perspektiv a politických dopadů. Pokrývá tedy všechna témata programu ESPON, umožňuje tak srovnání regionů a měst a podporuje porozumění evropské územní rozmanitosti, potenciálů a výzev. Společně s indikátory a datovým souborem z Databáze ESPON podporuje poslání programu ESPON 2013.

Projekt zpracovává komplexní informace o stavech, trendech, perspektivách a dopadech politik na evropské území, regiony a města v tématech zkoumaných v projektech ESPON 2013, ale také analýzu a interpretaci map různých typů regionů v různých geografických úrovních.

Hlavním výstupem projektu je atlas, který pokrývá všechna řešená témata v rámci programu ESPON 2013 s ohledem na politické priority evropského územního rozvoje. Je zpracován v digitální verzi, která umožňuje přístup interaktivním způsobem v uživatelsky přívětivém prostředí, vyhledávání, navigaci, zobrazení různých prvků atlasu, stejně jako stažení všech datových souborů obsažených v digitální verzi. Mapy jsou doprovázeny krátkým textem s klíčovým sdělením a příslušným politickým kontextem. Jsou prezentovány ve velmi jednoduchém stylu a jejich interpretace je vedena srozumitelným způsobem. I přesto poskytuje ESPON Atlas pevné, přesné a spolehlivé vysvětlení studovaných jevů.



Emigrace a imigrace ve státech EU



Populační dynamika uvnitř měst

ESPON DATABASE 2013

DATABÁZE ESPON 2013, FÁZE I A II
ESPON DATABASE 2013, PHASE I AND II

Tento projekt probíhal ve dvou fázích – první pokrývala období mezi lety 2008 až 2011, druhá mezi lety 2011 a 2014. V obou fázích byl projekt veden Univerzitou v Paříži 7 Denis Diderot. První fáze proběhla za spoluúčasti dalších šesti projektových partnerů (z Francie¹⁹, Španělska, Belgie, Rumunska a Lucemburska), druhá za participace pěti projektových partnerů (z Irsko, Francie²⁰, Španělska a Rumunska).

Pro program ESPON je databáze ústředním prvkem vědecké platformy a nástrojem, který poskytuje na základě územních ukazatelů podklady pro analýzy. Stejně tak je tento nástroj důležitý pro kontinuální územní monitorování.



Databáze ESPON 2013

Projekt ESPON, přičemž je zajištěna průběžná aktualizace Databáze ESPON 2013 (pro vnitřní i veřejné použití) včetně datových souborů z projektů ESPON i příslušných regionů a vybraných souborů dat pokrývajících celý svět.

Databáze ESPON 2013 poskytuje uživatelům (komunitě ESPON a veřejnosti) data, ukazatele a nástroje (pro vizualizaci) v oblasti evropského územního rozvoje a soudržnosti potřebné pro tvorbu, uplatňování a sledování politik v různých geografických měřítcích. Data spravovaná v rámci projektu pocházejí z evropských institucí, jakými jsou EUROSTAT a EHP (Evropský hospodářský prostor) a ze všech projektů ESPON. Tím dokáže databáze přispět k lepšímu pochopení územních struktur, aktuální situace, minulých i budoucích trendů různých evropských území v různých geografických souvislostech (od místních až po globální).

Projekt Database v první fázi udržuje, aktualizuje a dále rozvíjí a rozšiřuje databázi ESPON vyplývající z programu ESPON 2006. Ve druhé fázi projekt aktualizuje, rozvíjí a udržuje Databázi ESPON 2013, přičemž bere v potaz směrnici INSPIRE a GMES na podporu srovnatelnosti a kvality dat z geografického prostředí.

Projekt integruje data různých prostorových měřítek, kombinuje různé typy dat a zdrojů, rekonstruuje časové řady a navrhuje databázi ve čtyřech základních rozměrech (prostorové měřítko, různé datové zdroje, časové řady a tematické oblasti) – a to díky vytvoření uživatelsky přívětivého prostředí prostřednictvím webových stránek ESPON.

Prostřednictvím tohoto projektu došlo k aktualizaci verze Databáze ESPON 2006 a mapovacího nástroje pokrývající celou EU, Norsko, Švýcarsko, Island a Lichtenštejnsko. Vznikla sbírka map z projektů ESPON i příslušných regionů a vybraných souborů dat pokrývajících celý svět.

19 ve dvou případech
20 zastoupena opět dvakrát

ETMS ÚZEMNÍ MONITOROVACÍ SYSTÉM EU EU TERRITORIAL MONITORING SYSTEM

Projekt ETMS byl zpracován pěti projektovými partnery pod vedením španělské společnosti MCRIT. Mezi čtyřmi projektovými partnery měla zastoupení i Česká republika společností GISAT, další partneři pocházeli ze Španělska, Švédska a Švýcarska.

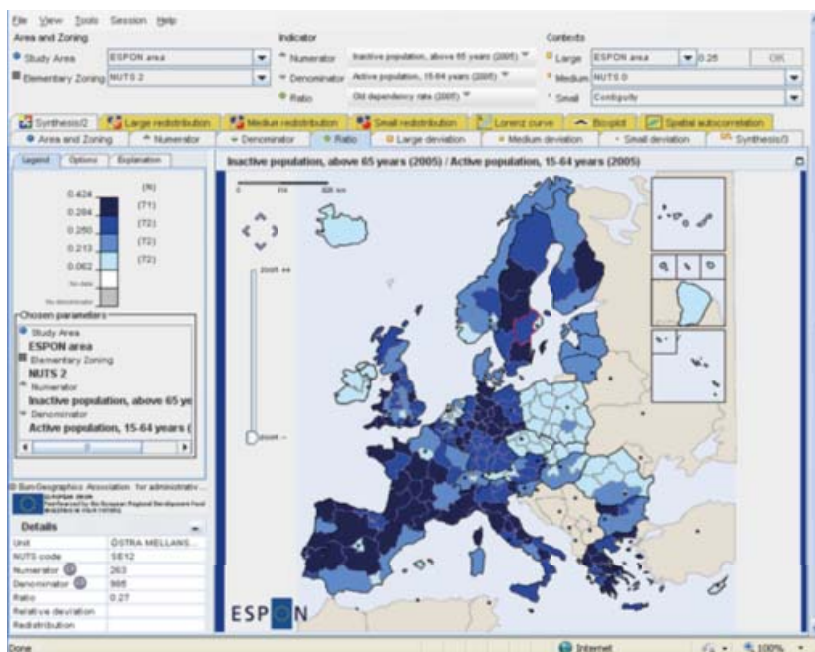
Tento projekt je zaměřen na poskytnutí praktického a provozuschopného evropského územního monitorovacího systému, který je postaven na stávajících statistických informacích, datech a nástrojích (databáze, mapovací nástroje) vyvinutých v projektech programu ESPON, jež mohou být základem pro sledování evropských územních trendů.

Projektu vybírá politicky relevantní informace a ukazatele, definuje prvky a výstupy územního monitorování, ale také integruje informace, data a ukazatele z příslušných projektů ESPON a tímto způsobem vytváří jednoduchou a srozumitelnou aplikaci.

Mezi hlavní výstupy projektu ETMS patří praktický evropský územní monitorovací systém, který poskytuje faktické, statistické údaje územních trendů, dynamiku, vzory a strukturální změny v evropských regionech, specifických územích a městech vedoucí k porovnávání a srovnávání měst, regionů a území v Evropě. Projekt vytvořil jednoduchou a uživatelsky přívětivou aplikaci poskytující přístup a zajišťující snadnou komunikaci umožňující výběr monitorovacích indikátorů k vizualizaci trendů územního rozvoje. Byly také zpracovány dvě publikace pro uživatele – Evropská územní monitorovací zpráva o hlavním vývoji (v časové řadě) a územních strukturách v evropských regionech, specifických oblastech a městech a brožura Territorial Key Facts and Figures.

ESPON HYPERATLAS

Projekt HyperAtlas, vedený francouzskou univerzitou Joseph Fourier v Grenoblu, probíhal v letech 2010 až 2011. Nástroj ESPON HyperAtlas byl původně zpracován pro program ESPON 2006, protože se však ukázal jako velmi užitečný pro lidi pracující s tématem evropského územního rozvoje, bylo rozhodnuto o jeho dalším rozvoji a zavedení nových funkcí.



Prostředí HyperAtlasu ESPON

Nástroj HyperAtlas je založen na předpokladu komplexnosti statistického pozorování území. Každá vlastnost, která přímo souvisí s konkrétním cílem, je výsledkem kombinace různých možností ve vztahu k území, geografickému měřítku a statistickým ukazatelům. To znamená, že k posouzení situace územního celku je nutné vzít v úvahu jeho relativní situaci a lokalizaci. HyperAtlas používá metodiku multiskalární územní analýzy, která umožňuje odvodit několik ukazatelů na základě poměru dvou geografických indexů v různých prostorových souvislostech a analyzovat a vizualizovat prostorové jevy s vícenásobným zastoupením. S nástrojem HyperAtlas lze například snadno porovnávat a analyzovat relativní pozici regionu na evropské, národní a místní úrovni pro celou sadu kritérií, jakými jsou výše HDP na obyvatele, nezaměstnanost, dostupnost, stárnutí populace atd.

Cílem projektu je vytvořit webovou verzi HyperAtlasu, která zahrnuje časovou dimenzi atlasu, nové oblasti a nové zónování, aktualizuje odchylky založené na časové vzdálenosti po silnici – a to vše v uživatelsky přívětivém prostředí.

V rámci projektu byly aktualizovány datové soubory, byla vytvořena aktualizovaná a vylepšená verze nástroje včetně všech nových funkcí, byl zpracován interaktivní návod k použití včetně funkcionality nástrojů v praktických příkladech a byl proveden průzkum budoucího vylepšení tohoto nástroje a formulovány získané výsledky.

RIMAP

ONLINE MAPOVACÍ NÁSTROJ ESPON

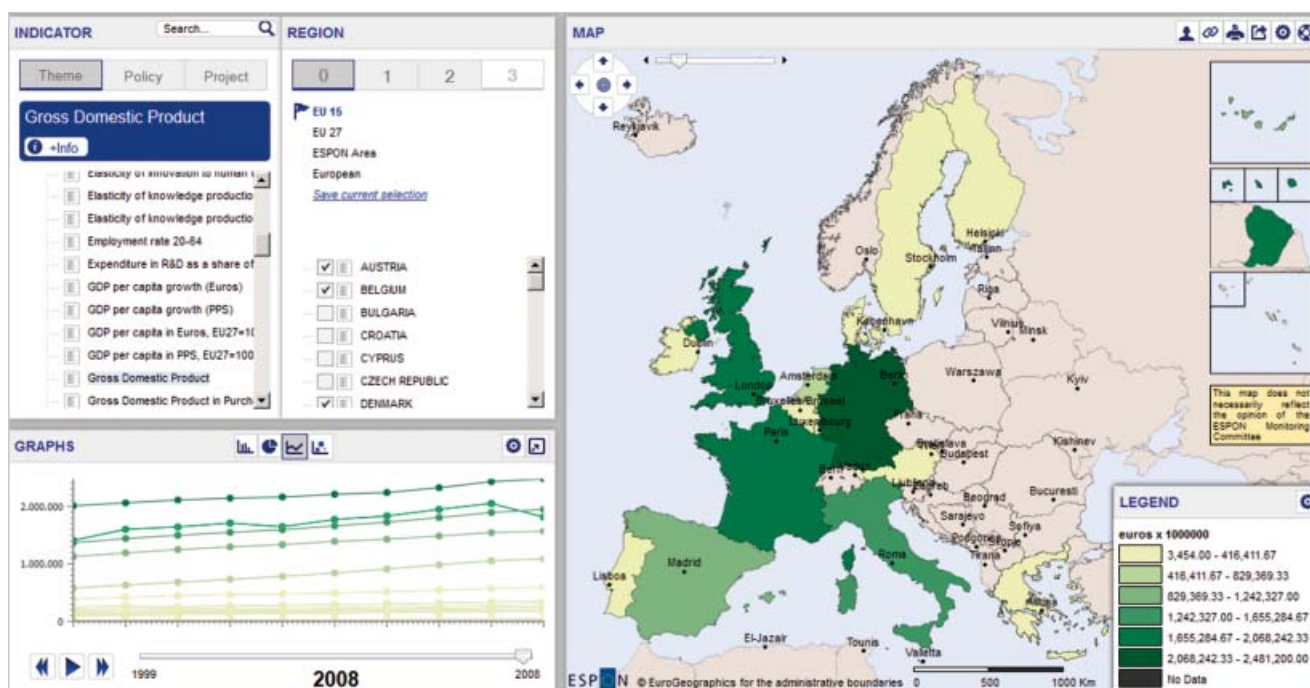
ESPON ONLINE MAPPING TOOL

Projekt RIMAP, zpracovaný španělskou společností AIDICO, je zaměřen na poskytování jednoduchého přístupu a na používání znalostí ESPON z Databáze ESPON 2013. Vysoce interaktivní mapovací nástroj fungující v internetovém prohlížeči umožňuje uživateli vybírat, kombinovat a překrývat ukazatele z Databáze, vybírat zobrazované území, vytvářet mapy, schémata, diagramy a animace založené na časových řadách.

S vyvinutím nástroje pro vizualizaci a analýzu dat a indikátorů v mapách a diagramech zaplňuje RIMAP mezeru v interpretaci dat z Databáze ESPON a fixních map z projektu ESPON Online MapFinder.

Cílem zpracovatele projektu RIMAP bylo dosáhnout vizualizace dat a ukazatelů z databáze ESPON 2013 prostřednictvím map, grafů, časových řad, animací a 3D vizualizace použitím příslušných vrstev, analýzy dat a jejich interpretace jednoduchými a nejčastěji používanými metodami. Dalším cílem byl vývoj různých způsobů výstupu, rozvoj uživatelsky přívětivého, jasného a strukturovaného rozhraní a prohloubení přímého propojení s Databází ESPON 2013.

Vedoucí partner projektu zpracoval přehled relevantních webových mapovacích nástrojů a hodnocení jejich užitečnosti v rámci nástroje ESPON Online Mapping, online mapovací nástroj jako webovou aplikaci integrovanou na stránky ESPON a příručku pro uživatele. Zveřejnil také zdrojový kód finální verze mapovacího nástroje.



Choropleťová mapa a časový graf v pracovním prostředí RIMAP

ESPONTrain

TVORBA NADNÁRODNÍHO ŠKOLÍČÍHO PROGRAMU K PODPOŘE ZÁJMU O ZNALOSTI ESPON 2013 ESTABLISHMENT OF A TRANSNATIONAL ESPON TRAINING PROGRAMME TO STIMULATE INTEREST TO ESPON 2013 KNOWLEDGE

Projekt ESPONTrain probíhal v letech 2010 až 2013 za spoluúčasti deseti projektových partnerů, národních kontaktních míst programu ESPON z Řecka (vedoucí partner), Itálie, České republiky, Rumunska, Bulharska, Slovinska, Estonska, Litvy, Kypru a z Malty.

Stejně jako ostatní projekty této priority má i projekt ESPONTrain za cíl šířit prostřednictvím národních kontaktních míst výstupy projektů ESPON mezi relevantními subjekty začleněných zemí. Hlavní myšlenkou projektu je propojit představitele z řad akademické a politické oblasti, vzájemně sdílet myšlenky a zkušenosti a v neposlední řadě zvýšit povědomí a tedy i využitelnost projektů ESPON v praxi. V tomto smyslu byli Ústavem územního rozvoje, národním kontaktním místem pro Českou republiku, osloveni odpovídající zástupci krajů, měst, univerzit a ministerstev s nabídkou participace v projektu.

Samotná účast v projektu ESPONTrain byla založena na formě e-learningu neboli výuce prostřednictvím webových stránek projektu, které nabízely uživatelům informace o projektu, výukový materiál (včetně testovacích otázek a kvízů) a umožňovaly také konzultace mezi studenty a lektory prostřednictvím telekonferencí. Výukový materiál byl zpracován projektovými partnery do šesti tematických balíčků a vycházel ze závěrečných zpráv níže uvedených projektů ESPON:

- Migrace-demografie (DEMIFER)
- Venkov (EDORA)
- Energeticko-klimatické změny a jiná rizika (ReRISK, ESPON Climate)
- Městské & aglomerační ekonomiky (FOCI)
- Typy specifických území (EUROISLANDS, TeDI)
- Územní spolupráce (METROBORDER)



Přehled výukových materiálů

Pro zdárné zakončení projektu bylo zapotřebí, aby participující studenti zpracovali případové studie, které byly následně ohodnoceny lektory. Úspěšní studenti byli pozváni na závěrečnou konferenci ESPONTrain pořádanou vedoucím partnerem v Aténách a byl jim vystaven certifikát o absolvování projektu.

Česká republika byla přitom zodpovědná za zpracování výukového materiálu „Městské & aglomerační ekonomiky“ vyplývajícího ze závěrečné zprávy projektu FOCI.

Pro každou do projektu zapojenou zemi byly národním kontaktním místem zvoleny minimálně tři výukové materiály, které byly studentům předloženy k samostudiu a jež byly předmětem elektronických telekonferencí mezi studenty a národními lektory. Na úrovni České republiky výuku odborně zaštili prof. Ing. arch. Karel Maier, CSc. z Fakulty architektury ČVUT (projekt METROBORDER), prof. RNDr. Luděk Sýkora, Ph.D. z Přírodovědecké fakulty UK (projekt DEMIFER) a Mgr. Ondřej Muliček, Ph.D. z Přírodovědecké fakulty MU (projekt FOCI).



Zástupci národních kontaktních míst na Závěrečné konferenci v Aténách

Název: Program ESPON
Vybrané projekty
Vydání: první
Místo vydání: Brno
Vydává: Ústav územního rozvoje
Redakce: Lubor Fridrich, Jan Drbušek, Elena Fedrová, Milada Hroňková
Grafická úprava: Lubor Fridrich
Rok vydání: 2014
Počet stran: 32
Sazba a tisk: GRAFEX-AGENCY, s.r.o., Helceletova 16, Brno
Náklad: 800 ks



Territorial Impact of CAP Policy
Tourism diversification - ED



Territorial Impact of CAP Policy
Tourism diversification - ED