

ROZPRACOVANÉ ZÚR ÚSTECKÉHO KRAJE – DOSAVADNÍ VÝSLEDKY A ZKUŠENOSTI

Karel Beránek

Obsahem příspěvku je seznámení s rozpracovanými Zásadami územního rozvoje Ústeckého kraje – ZÚR ÚK (zpracovatel Atelier T-plan s.r.o.), posouzení některých metodických postupů při zpracování ZÚR ÚK formou SWOT analýzy a ilustrace jednoho z uvedených problémů.

S ohledem na rozpracovanost ZÚR ÚK, které se nacházejí v etapě vyhodnocení a vypořádání stanovisek dotčených orgánů, nelze předjímat výsledek řešení různých otevřených problémů a práci je proto možno prezentovat jen v obecnější podobě a zkratkovitě formě grafické dokumentace.

Východiska ZÚR ÚK, nevyváženost územních podmínek kraje

Území kraje je výrazně nehomogenní po stránce životního prostředí. Zhruba třetina území vykazuje výrazné až extrémní problémy týkající se životního prostředí (Severočeská hnědouhelná pánev – Podkrušnohoří), třetina území se vyznačuje životním prostředím vysokých kvalit (NP, CHKO), třetina území je charakterizována základními hodnotami životního prostředí s běžnými problémy.

Ani po stránce hospodářského rozvoje není území kraje stejnorodé, zahrnuje jak typicky problémová území, tak území rozvojového typu. Těžiště kraje Severočeská hnědouhelná pánev – Podkrušnohoří je však charakterizováno specifickými hospodářskými problémy, trpí jednostranností ekonomiky zaměřené velkou měrou na těžbu uhlí, energetiku a na těžký průmysl s dalšími souvisejícími problémy.

Sociodemografická situace je charakteristická stagnací počtu obyvatel kraje, saldo přirozené měny (minus) je vyrovnáno saldem migrace (plus). Problémy týkající se obyvatel na větší části území kraje jsou vysoká nezaměstnanost, nižší míra kvalifikace a vzdělanosti, problémy veřejného zdraví, vyšší míra sociálně problémových jevů, nízká míra regionální integrace obyvatel.

Koncepce ZÚR ÚK směřující k dosažení vyváženosti územních podmínek kraje (viz obr. 1) vychází ze čtyř cílů

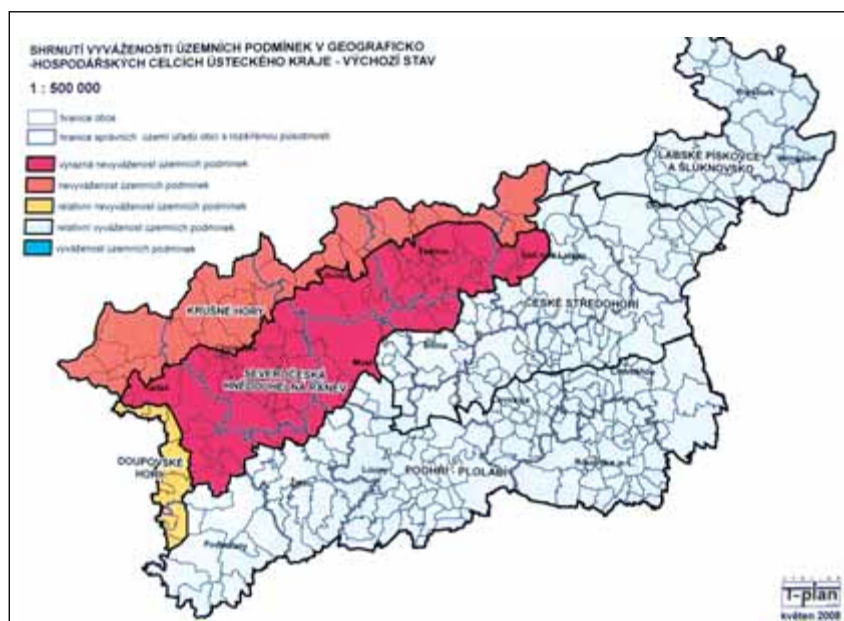
stanovených v zadání ÚPD Zastupitelstvem Ústeckého kraje: 1. Revitalizace, rekultivace poškozeného území a obnovení ekologické stability. 2. Územní podmínky pro modernizaci výrobní struktury. 3. Územní podmínky pro rozvoj lidských zdrojů. 4. Přízpůsobení dopravní a technické infrastruktury požadavkům rozvoje kraje.

Protože v těžištním území kraje (Severočeská hnědouhelná pánev – Podkrušnohoří) přetrvává základní problém – konflikt mezi celostátními požadavky na tuto oblast a jejími vlastními potřebami a možnostmi, konflikt mezi výrobou a životním prostředím, zůstává specifickým dosahováním vyváženosti územních podmínek prioritní hledisko zlepšení životního prostředí.

Schematické vyjádření obsahu rozpracovaných ZÚR ÚK

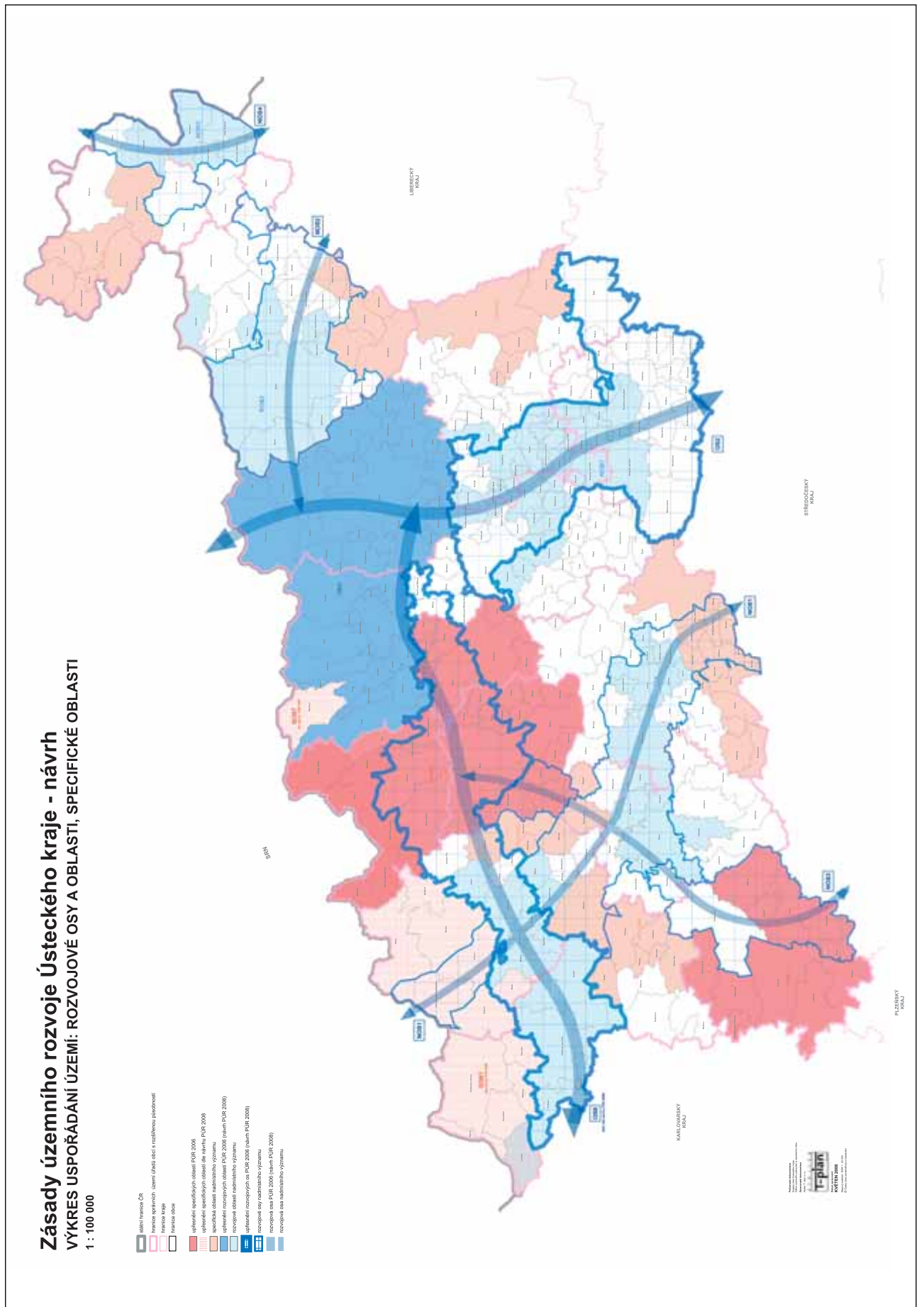
Rozpracované ZÚR ÚK reagují na výše uvedené cíle a specifické potřeby území v jednotlivých částech dokumentace, jejíž struktura je určena stavebním zákonem (priority územního plánování, rozvojové osy, rozvojové oblasti, specifické oblasti, plochy a koridory, VPS, VPO, ochrana a rozvoj hodnot).

Priority územního plánování – jedná se o deklarativní ustanovení uspořádané do šesti tematických částí zavazujících územně plánovací činnost v Ústeckém kraji k určitým postupům. V rámci části Hospodářský rozvoj je například uvedena priorita ukládající



Obr. 1

Zdroj: ÚAP Ústeckého kraje, rok 2007



Obr. 2: Uspořádání území: rozvojové osy a oblasti, specifické oblasti (návrh ZÚR Ústeckého kraje)

nepřipustit na území kraje další extenzivní a jednostranný rozvoj palivoenergetického komplexu a těžkého průmyslu a respektovat vyhlášené územně ekologické limity těžby hnědého uhlí.

Rozvojové osy – území kraje se týkají dvě hlavní republikové rozvojové osy: Podkrušnohorská osa (Ústí n. L. – Cheb – státní hranice ČR) a Polabská osa (Praha – Ústí n. L. – státní hranice ČR). Další rozvojové osy nadmístního významu jsou vymezeny podél budoucí rychlostní silnice R7, podél silnice I/13 od Ústí n. L. k Libereckému kraji a podél dalších dopravních tahů. (viz obr. 2 a 3)

Rozvojové oblasti – podle PÚR ČR i vlastních socioekonomických a urbanistických analýz zahrnuje území kraje hlavní rozvojovou oblast republikového významu vázanou na aglomeraci Teplice – Ústí nad Labem. Další rozvojové oblasti nadmístního významu jsou vymezeny na rozvojových osách a jejich křížení. (viz obr. 2 a 3)

Specifické oblasti – prostory, ve kterých se koncentrují územní problémy. Pro kraj je charakteristická zejména specifická oblast republikového významu – Mostecko a navazující oblasti Krušné hory a Podbořansko. Další specifické oblasti nadmístního významu jsou všechny identifikovány v okrajových částech kraje. (viz obr. 2 a 3)

Plochy a koridory nadmístního významu, veřejně prospěšné stavby a opatření – tyto části ZÚR ÚK jsou konkrétní a zahrnují obsáhlou sestavu ploch a koridorů pro modernizaci a rozvoj systémů dopravy a technické infrastruktury, dále pak obsahují vymezení asanačních území po ukončované těžbě a územní systém ekologické stability.

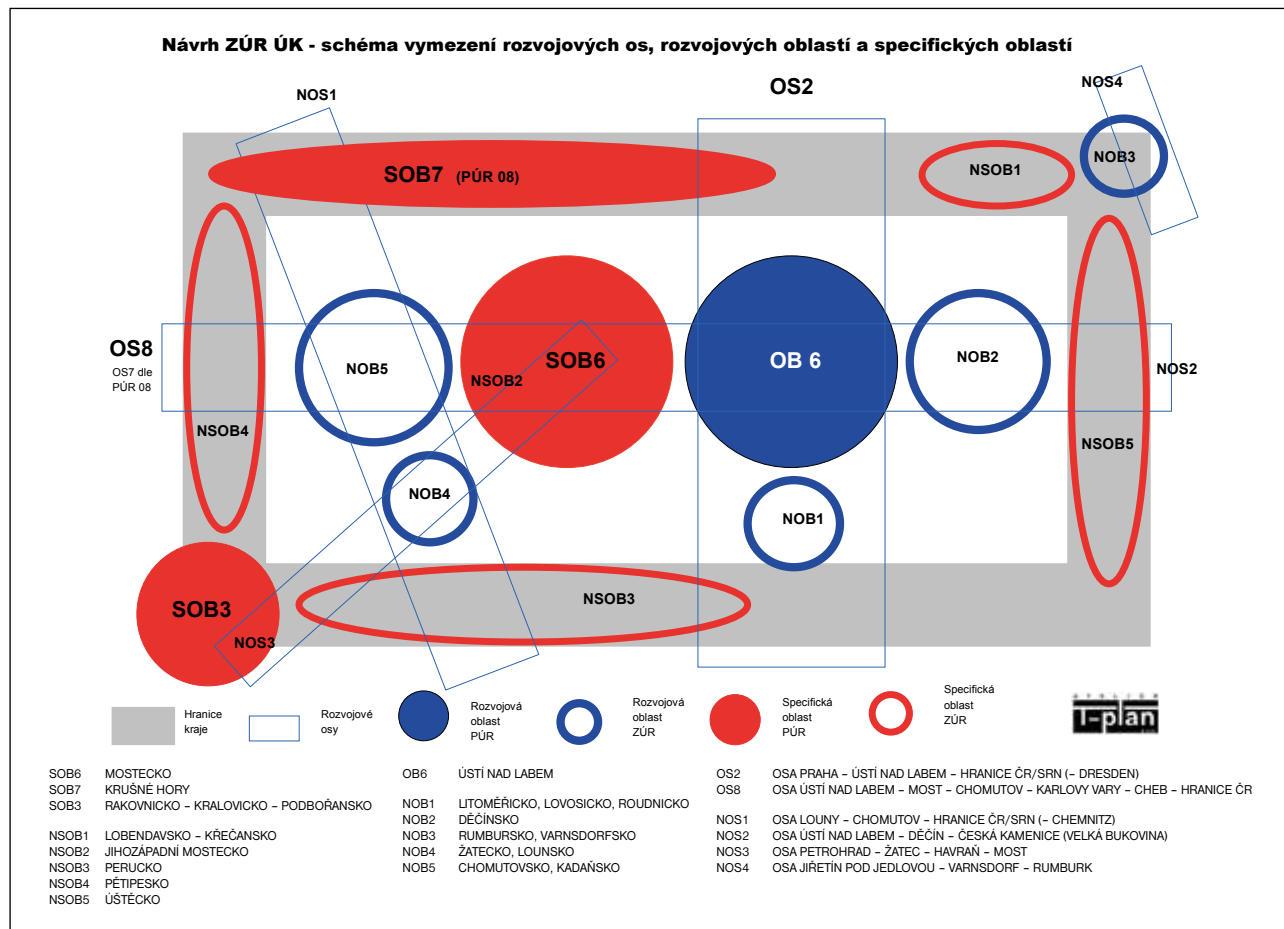
Zvláštní přístup ZÚR ÚK zaujímají k tzv. „překlopeným“ **schváleným záměrům z platných ÚP VÚC** (2. Změny a doplňky ÚPn VÚC Severočeské hnědohorné pánve a ÚPn VÚC okresu Litoměřice), které nepodléhají režimu opětovného dohod-

nutí s dotčenými orgány. Mimo jiné se to týká konfliktního úseku dálnice D8 přes České středohoří, dále rychlostní silnice R7 do Chomutova, a též respektování v roce 1991 vládou ČR schválených územně ekologických limitů těžby hnědého uhlí (ÚEL), které stanovují mez únosnosti pokračování těžby a ochraňují hodnotné území v předpolí činných lomů.

Otevřené problémy rozpracovaných ZÚR ÚK

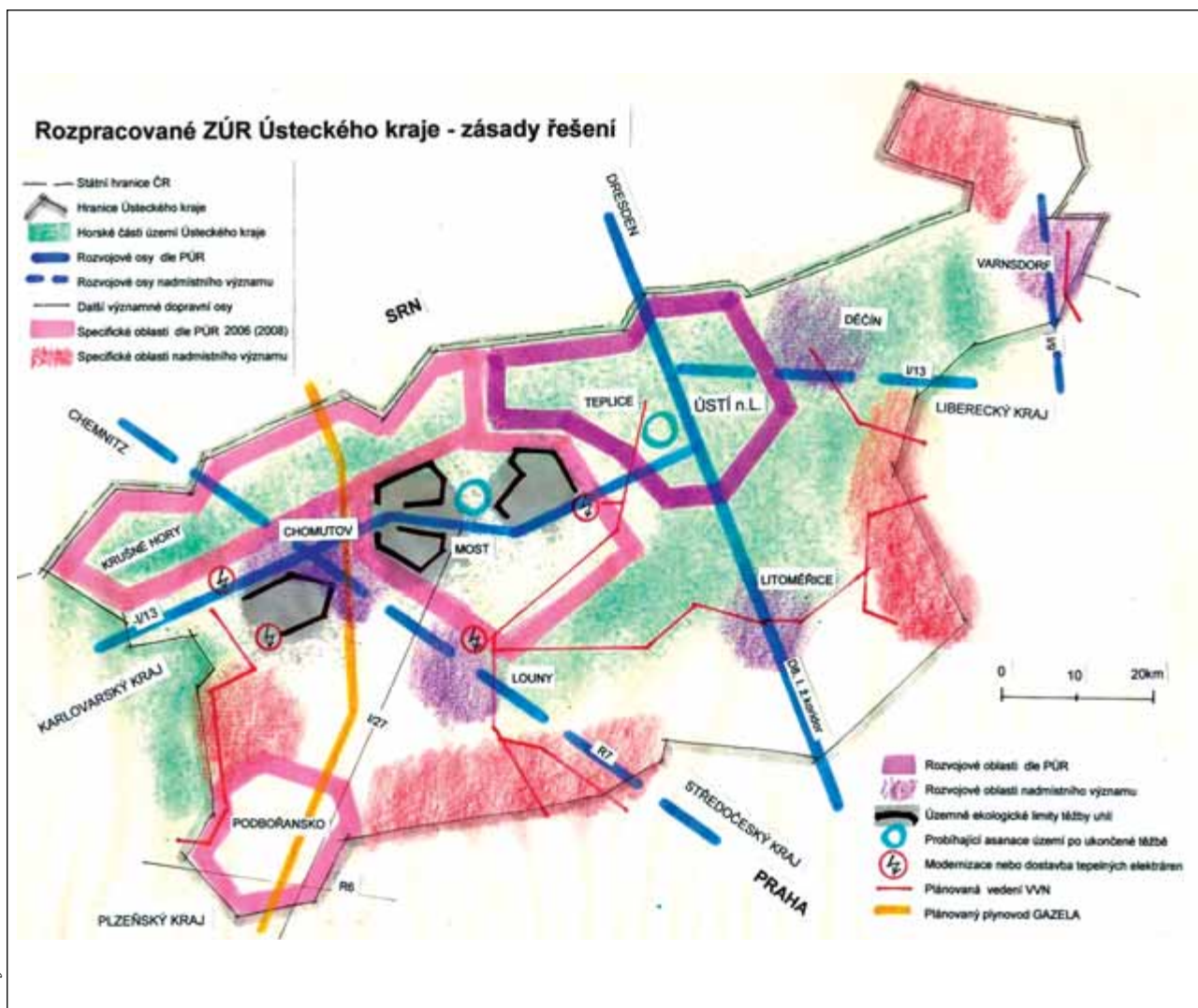
V současné etapě rozpracovanosti ZÚR ÚK existuje řada otevřených i rizikových územně plánovacích problémů, z nichž jsou některé jako příklady uvedeny v následujícím přehledu: (viz obr. 4)

- Územně nestabilizované přestavbové silniční úseky na páteřní silnici I/13 Ústeckého kraje (Bílina, Klášterec nad Ohří). Aktuální problém: nestabilizované územní řešení přeložky silnice v úseku dálnice



Obr. 3

Zdroj: Návrh ZÚR Ústeckého kraje



Obr. 4: Schéma návrhu ZÚR Ústeckého kraje

D8 – MÚK Knínice – Libouchec – Jílové – Děčín.

- Problematika posílení bezpečnosti a spolehlivosti nadřazených energetických vedení (ZVN, VVN, tranzitní plynovod Gazela), včetně posílení zásobování Šluknovska VVN. I přes odmítnutí některých územně nejasných návrhů na úseku vedení VVN a ZVN, je rozsah nových vedení velký a způsobuje další zatížení území.
- Otázky účinnosti územní regulace zamezující masivní výstavbě větrných elektráren v Krušných horách – obrana proti poškození krajinného rázu a proti snížení rekreačních a jiných hodnot hor. Rizikovým faktorem je to, že Krušné hory jsou v důsledku minulého ekologického

vývoje jediné horstvo ČR bez velkoplošné ochrany krajiny a přírody.

- Problematika zlepšení parametrů splavnosti Labe v úseku Ústí nad Labem–Střekov – státní hranice ČR tak, aby byly dodrženy přísné podmínky ochrany přírody a krajiny koridoru řeky Labe na území CHKO Labské pískovce.
- Respektování územně ekologických limitů těžby (ÚEL) hnědého uhlí „překlopených“ ze schválených 2. Změn a doplňků ÚPn VÚC SHP, korigovaných pouze úpravou ÚEL lomu Bílina usnesením vlády ČR v roce 2008. Riziko zde představuje uplatnění nové verze návrhu státní energetické koncepce (SEK), která zasahuje do principu zachování ÚEL.

Poznámky k některým aspektům metodiky zpracování ZÚR ve formě SWOT analýzy

Zkušenosti ze zpracování ÚP VÚC Ústeckého kraje (Atelier T-plan s.r.o. – 2005, nedokončený koncept) a poznatky ze současné rozpracovanosti ZÚR Ústeckého kraje dávají možnost porovnání přínosů i problémů územně plánovací práce podle metodiky nového stavebního zákona. V zájmu stručnosti a přehlednosti je pro následující poznámky, které se týkají jen některých vybraných částí dokumentace ZÚR, použita forma tzv. SWOT analýzy, která umožňuje posouzení z různých stránek (silné stránky, slabé stránky, příležitosti, rizika).

Silné stránky	Slabé stránky	Příležitosti a možnosti	Rizika
Nový nástroj ZÚR pro stanovování zásad koncepčního rozvoje území – upřesňování republikových a vymezení nadmístních rozvojových oblastí (OB) a rozvojových os (OS) a specifických oblastí (SOB).	<p>Nevytříbenost metodických postupů při zpřesňování a vymezení rozvojových OB, OS, SOB.</p> <p>Neporovnatelné mezikrajské výsledky vymezení OB, OS, SOB, problémy mezikrajské koordinace.</p> <p>Dílčí exaktní analýzy územních podmínek obcí při vymezení OB, OS, SOB jsou rozporuplné, pestré a nejednoznačné a jsou nutně schematicky upraveny expertním odhadem projektanta do čitelné a logické podoby. To kontrastuje s přesným vymezením OB, OS, SOB „na obce“.</p>	<p>Vyhodnocení zkušeností z přístupu k vymezení OB, OS, SOB v jednotlivých krajích.</p> <p>Zapojení disponibilní vědecké základny do stanovení parametrů pro vymezení OB, OS, SOB.</p> <p>Zpracování doporučené metodiky postupu při zpřesňování a vymezení OB, OS, SOB.</p> <p>Potřeba hlubšího vyjasnění smyslu a důsledků vymezení OB, OS, SOB.</p>	<p>Rizika nesouladu mezi schematicke vymezenou urbanistickou formou vymezení OB, OS, SOB a objektivní situací jednotlivých obcí.</p> <p>Riziko nedorozumění a konfliktů s obcemi při nedostatku argumentů pro obhajobu vymezení OB, OS, SOB, které může být úměrné tomu, jaký bude význam a jaké důsledky vyplynou z vymezení OB, OS, SOB.</p>
Konkrétní stránka ZÚR – zpřesnění a vymezení ploch, koridorů, VPS, VPO – charakter a obsah územně plánovacího právního dokumentu, s důrazem na jednoznačnost, závaznost a vymahatelnost.	<p>Menší míra zřetele k řešení odvozenému od celkové urbanistické koncepce rozvoje území. Úbytek prostoru pro uplatnění role projektanta, projektant v roli „administrátora“.</p> <p>Omezené využití možnosti pracovat s existujícími variantami, jejich předčasné opouštění, aniž mohou být v rámci ZÚR v potřebné míře prověřeny.</p> <p>Nevzniká prostor pro formulování námětů a nápadů na řešení územně plánovacích problémů a příležitostí.</p>	<p>Volnější pojetí obsahu části odůvodnění ZÚR, než jen přísná vazba na obsah návrhu ZÚR. Umožnění v rámci odůvodnění ZÚR zvážení celkové urbanistické koncepce a zakomponování konkrétních záměrů do celkového řešení.</p> <p>Využití podnětů obsažených v krajských ÚAP.</p> <p>Důraz na existenci podkladových materiálů: např. generel dopravy, generel ÚSES, generel energetické obsluhy atd.</p> <p>Možnosti paralelního pořízení územní studie krajského měřítka.</p>	<p>Ztráta nadhledu a představy o celkových potřebách rozvoje území.</p> <p>Plnění rezortních požadavků bez vlastní invence a koordinační práce.</p>
Jednoznačně stanovená struktura grafické dokumentace ZÚR a přiměřeně schematické měřítko dokumentace 1 : 100 000 odpovídající rozlehlosti území kraje i zvládnutelné míře znalosti celkového území (v odůvodněných případech 1 : 50 000).	<p>Nedostatečnost měřítka 1 : 100 000 pro území se složitými územními problémy nebo výrazným územním rozvojem (příklady meziprostor aglomerace Teplice – Ústí nad Labem, území revitalizace krajiny po ukončované těžbě uhlí) – viz ilustrační příklad.</p> <p>Koordinační výkres – shrnutí veškerého grafického obsahu ZÚR způsobuje problémy čitelnosti a přehlednosti, nevypovídá o celkové urbanistické koncepci řešení území.</p>	<p>Podrobnější řešení (1 : 50 000) vybraných složitých území v rámci ZÚR (1 : 100 000), dále společné územní plány zájmového sdružení obcí, zpracování specifické formy regulačního plánu, zpracování územních studií (nezávazných).</p> <p>Zařazení do dokumentace odůvodnění ZÚR „Výkresu celkové urbanistické koncepce“ (schematictější měřítko – např. 1 : 200 000).</p>	<p>Území typu meziprostoru Teplice – Ústí nad Labem a území rozsáhlých rekultivačních záměrů lomů na Mostecku nemají pokrytí ÚPD v potřebné podrobnosti – rizika řešení dílčích kroků podle rezortních podkladů, rizika živelného vývoje, jehož negativní stránkou může být zmarnění a nevyužití příležitostí.</p>
Jednoznačně stanovená hierarchie podřízenosti územně plánovací dokumentace a územně plánovacích podkladů : – PÚR ČR (republikový význam), – ZÚR kraje (nadmístní význam), – ÚP (místní význam).	<p>V procesu vzniku a projednávání PÚR ČR je zajištěna zpětná vazba z krajské úrovně, problematičké je ale zajištění stanovisek obcí ve fázi rozpracovanosti ZÚR.</p> <p>Obce jsou v etapě veřejného projednání upraveného řešení ZÚR po vypořádání stanovisek dotčených orgánů postaveny více méně před „hotovou věc“.</p>	<p>Využití ÚAP kraje vycházející z podkladů ORP a ÚP obcí na jejich správním území.</p> <p>Prohloubení konzultací projektanta v průběhu zpracování ZÚR s obcemi v uzlových částech území.</p> <p>Alternativa – změna SZ ve prospěch většího zapojení obcí do projednání rozpracovaného ZÚR, elektronické zveřejňování dokumentace apod.</p>	<p>Oslabení zpětné informační vazby s obcemi.</p> <p>Rizika konfliktů ze včas nezjištěných požadavků a názorů obcí na úpravy záměrů ZÚR. Požadavky obcí se mohou oprávněně týkat záležitostí, které jsou v poloze mezi místní a nadmístní významností.</p> <p>Riziko vrácení procesů zpracování ZÚR po veřejném projednání o etapu zpět a opakování veřejného projednávání ZÚR.</p>

Ilustrace problému měřítka ZÚR ÚK v komplikovaném a rozvojovém území

Volba měřítka ZÚR ÚK 1 : 100 000 je vhodná a přiměřená potřebám schematizace území celého kraje (viz obr. 5). Současně ale nemusí vyhovovat pro území s výraznými problémy nebo s územním rozvojem velkého rozsahu.

Tento problém může být typický pro Podkrušnohorskou hnědouhelnou pánev. Příkladem je krajinný prostor mezi Teplicemi a Ústím nad Labem. Podnětem územního rozvoje je zde právě probíhající rozsáhlá rekultivace lomu Chabařovice zasahující svými důsledky obě velká města a řadu dalších obcí.

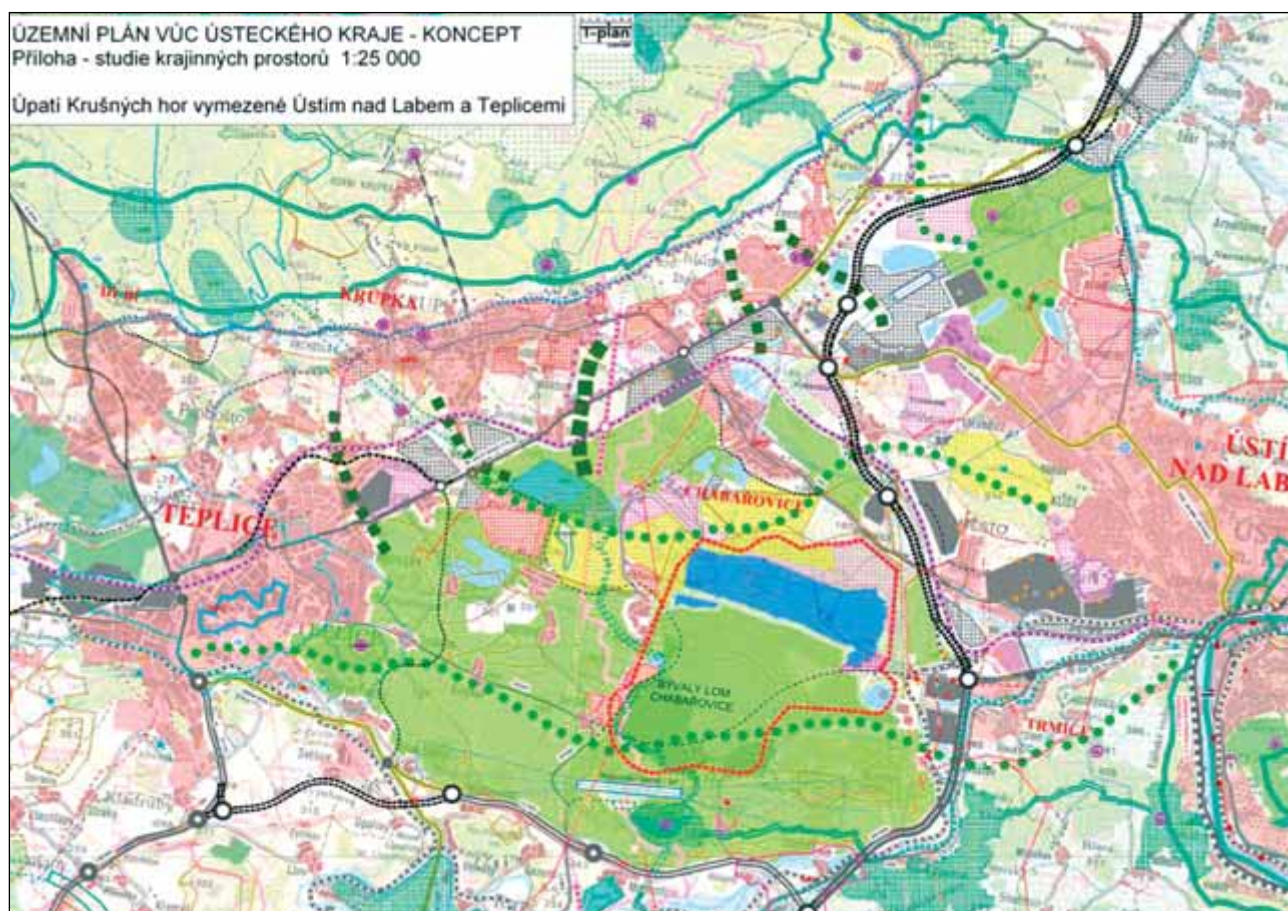
Potřebnou míru podrobnosti ÚPD, která je vhodná pro koordinaci dílčích ÚP jednotlivých obcí v této meziměstské oblasti, vystihuje dále uvedená územní studie (viz obr. 6) rozpracovaná během

Konceptu ÚP VÚC Ústeckého kraje (2005). Jako potřebné se jeví zejména vymezení prostorů pro rekreační využití (zahrnující i budoucí vodní plochu o rozloze 250 ha s předpokladem napuštění do roku 2012 – viz obr. 7), prostory pro urbanizaci, vymezení klidových

přírodních oblastí, řešení cyklistického a rekreačního propojení Teplic s Ústím nad Labem, obnova silničního propojení Roudníků s Trmicemi, řešení vazby území k urbanizovanému pásu podél silnice I/13, krajinné propojení oblasti s Krušnými horami aj.



Obr. 5: Výřez z dokumentace rozpracovaných ZÚR Ústeckého kraje ukazující schematičnost zobrazených jevů a záměrů v měřítku 1 : 100 000



Obr. 6: Územní studie meziměstského prostoru Teplice – Ústí nad Labem 1 : 25 000, rozpracovaná během prací na Konceptu ÚP VÚC Ústeckého kraje (Atelier T-plan, s.r.o. 2005)



Obr. 7: Terénní skica prostoru vznikajícího Chabařovického jezera (Milada), které bude zcela napuštěno cca do roku 2012

Na závěr

Z naznačených problémů ve SWOT analýze lze za nejzávažnější pokládat včasné zjišťování stanovisek obcí k rozpracovaným ZÚR. Otázkou je, jak se osvědčí postup seznámení obcí s již více méně uzavřeným řešením ZÚR na veřejném projednávání, po úpravách dokumentace provede-

né po vypořádání stanovisek dotčených orgánů.

Ve specifických podmínkách Ústeckého kraje – zejména pokud jde o Severočeskou hnědouhelnou pánev, je možná včasné zajištění zpětné vazby názorů obcí na řešení a návrhy obsažené v ZÚR důležitější než v jiných krajích. Může tím být ovlivněn i další

průběh a schvalování ZÚR ÚK, protože se všeobecně předpokládá, že nastává obtížnější období, kdy bude více zdůrazněn nadčasový konflikt mezi celostátními požadavky na tuto oblast a jejími vlastními potřebami a možnostmi, mezi zájmy těžby, energetiky a prostředím i podmínkami života obyvatel kraje.

Ing. arch. Karel Beránek
Atelier T-plan, s.r.o.

ENGLISH ABSTRACT

Spatial Development Principles of the Region of Ústí nad Labem under Elaboration: hitherto Results and Experience, by Karel Beránek

The contribution presents how the Spatial Development Principles of the Region of Ústí nad Labem are being elaborated, with comments on some methodological features of the SWOT analysis and an illustration of one particular problem.