

POSKYTOVÁNÍ ÚDAJŮ O ÚZEMÍ ČESKOU GEOLOGICKOU SLUŽBOU – GEOFONDEM

Vít Štrupl, Jaroslav Novák

Článek představuje činnost České geologické služby – Geofondu (ČGS – Geofond), a to z pohledu poskytování údajů o území. V první části je uveden legislativní rámec z něhož ČGS – Geofond vychází při poskytování údajů o území a rovněž základní charakteristika jeho aktivit. Druhá část podrobně popisuje poskytování dat o území a třetí část přináší přehled webových aplikací.

Úvod

Ke dni 1. 1. 2007 vstoupil v platnost zákon č. 183/2006 Sb., o územním plánování a stavebním řádu (stavební zákon) a s ním související vyhláška č. 500/2006 Sb., o územně analytických podkladech, územně plánovací dokumentaci a způsobu evidence územně plánovací činnosti. Tyto právní předpisy definují řadu požadavků na poskytování údajů a informací od orgánů veřejné správy nebo od jimi zřízených právnických osob.

Legislativní rámec

Při poskytování vybraných údajů o území (netýká se ochrany vod) vychází Odbor ochrany horninového a půdního prostředí Ministerstva životního prostředí (MŽP), odbory výkonu státní správy MŽP a ČGS – Geofond zejména z níže uvedených ustanovení zákonů a prováděcích vyhlášek k příslušným zákonným ustanovením:

- zákon č. 44/1988 Sb., o ochraně a využití nerostného bohatství (horní zákon) v platném znění, § 10 odstavec 2, § 15 odstavec 1, § 29 odstavec 1, 2, 4 a 5;
- zákon č. 62/1988 Sb., o geologických pracích v platném znění, § 13, § 17;
- zákon č. 183/2006 Sb., o územním plánování a stavebním řádu (stavební zákon), § 27 odstavec 3, § 185 odstavec 1, příloha č. 1 (řádky 57–63, 66), příloha č. 2 (pasport údaje o území).

Česká geologická služba – Geofond

ČGS – Geofond je organizační složkou státu, zřízenou Ministerstvem životního prostředí. Základním úče-

lem ČGS – Geofondu je **výkon státní geologické služby na území České republiky** ve smyslu § 17 zákona č. 62/1988 Sb., o geologických pracích, ve znění pozdějších předpisů, což zahrnuje shromažďování, zpracovávání a poskytování údajů o geologickém složení území, ochraně a využití přírodních nerostných zdrojů a zdrojů podzemních vod a o geologických rizicích. Tato obecná definice je rozvedena do řady konkrétních činností, které vycházejí z dalších zákonných povinností. Mezi hlavní aktivity patří:

- plnění úkolů uložených právními předpisy a příslušnými orgány státní správy, zejména
 - zákonem č. 62/1988 Sb., o geologických pracích, ve znění pozdějších předpisů, především § 7 (evidence geologických prací), § 12 (zpřístupňování výsledků geologických prací), § 13 (využití výsledků geologických prací při územním plánování) a
 - zákonem č. 44/1988 Sb., o ochraně a využití nerostného bohatství, ve znění pozdějších předpisů, především § 15 (poskytování podkladů o zjištěných a předpokládaných výhradních ložiskách), § 16–19 (zabezpečení ochrany a evidence nevyužívaných výhradních ložisek nerostných surovin ve vazbě na § 8) a § 35 (vedení registru starých důlní děl);
- zabezpečení činnosti specializovaného veřejného archivu státní geologické služby podle § 51 a § 52 zákona č. 499/2004 Sb., o archivnictví a spisové službě. Archiv obsahuje zprávy o výsledcích geologických prací a další geologickou dokumentaci, která je písemná (v psané, grafické nebo digitální podobě) nebo

hmotná (vzorky hornin, vrtná jádra, výbrusy apod.). Dále je zde uložen listinný archiv registru nerostných surovin, obsahující mj. rozhodnutí o schválení zásob, o stanovení chráněného ložiskového území, statistické výkazy atd. V současnosti je v archivu ČGS – Geofondu uloženo více než 210 tisíc nepublikovaných zpráv a posudků, téměř 40 tisíc různých map a přes 36 tis. metrů profilových vzorků nebo souvislá vrtná jádra ze strukturních a dalších významných vrtů;

- zabezpečení zpracování resortních státních statistických výkazů z pověření Ministerstva životního prostředí (Geo(MŽP)V3–01) a Ministerstva průmyslu a obchodu (Hor(MPO)1–01) v rámci programu statistických zjišťování podle § 10 zákona č. 89/1995 Sb., o státní statistické službě, ve znění pozdějších předpisů, včetně zpracování příslušných každoročních dokumentů „Bilance zásob výhradních ložisek nerostů ČR“, „Přehled zásob v dobývacích prostorech a ostatních těžných ložiskách nevyhrazených nerostů“, „Evidence zásob ložisek nerostů ČR“ a „Pohyb zásob na výhradních ložiskách nerostných surovin“;
- shromažďování, trvalé uchovávání, odborné zpracovávání a zpřístupňování geologické dokumentace a výsledků geologických prací provedených fyzickými a právníckými osobami na území České republiky s cílem umožňovat jejich využití zejména pro odbornou podporu orgánů státní správy a samosprávy, ochranu životního prostředí a evidenci nerostných zdrojů, účely územního plánování, tvorbu surovinové politiky státu a pro potřeby vědy;
- posudková a rešeršní činnost v oblasti geofaktorů životního prostředí

a zvláštních podmínek geologické stavby, zejména periodicky zpracovávané a vydávané mapy ložiskové ochrany, sesuvů a poddolovaných území, které slouží především orgánům státní správy a samosprávy při rozhodovacích procesech o území;

- tvorba jednotného informačního systému státní geologické služby a trvalá aktualizace jeho specializovaných databází – informační systém je vysoce sofistikovaný funkční celek, který se skládá z 25 hlavních databází.

Do činností ČGS – Geofondů rovněž patří spolupráce se zahraničními institucemi, řešení mezinárodních programů a projektů, spolupráce s vysokými školami, výzkumnými ústavy a dalšími organizacemi při výchově odborníků, při ochraně životního prostředí a popularizaci přírodních věd.

Současný statut organizační složky státu zaručuje nezávislé a objektivní plnění povinností státní geologické služby, včetně úkolů delegovaných na ČGS – Geofond zřizovatelem. Více než 55leté kontinuální shromažďování a uchování výsledků všech geologických prací, jejich zpracování a poskytování, má ve srovnání s ostatními vyspělými zeměmi světa výlučné postavení.

Poskytování údajů o území

ČGS – Geofond, může být jakožto právnická osoba zřízená MŽP obecně považován za „poskytovatele“ ve smyslu § 27 odstavce 3 zákona č. 183/2006 Sb., o územním plánování a stavebním řádu (stavební zákon). Standard sledovaných jevů pro územně analytické podklady, který rozpracovává Přílohu č. 1, část A vyhlášky MMR č. 500/2006 Sb. uvádí jako poskytovatele ČGS – Geofond k položkám č. 57–63 a č. 66, ačkoliv toto určení nebylo předem domluveno nebo alespoň oznámeno a k některým sledovaným jevům ani nemá ČGS – Geofond kompetence. Ve spolupráci s MŽP byla zpracována **odborná analýza**, která řeší rozsah, podmínky a způsob poskytování vyžádaných údajů z hlediska platné legislativy.

Z tohoto materiálu vyplývají následující skutečnosti:

1. ČGS – Geofond **poskytuje** podle ustanovení stavebního zákona údaje o:
 - chráněných ložiskových územích;
 - chráněných územích pro zvláštní zásahy do zemské kůry;
 - ložiscích nerostných surovin
 - výhradní ložiska nerostů,
 - prognózní zdroje (= předpokládaná ložiska nerostů);
 - starých důlních dílech.
2. ČGS – Geofond poskytuje **bez garance** jejich správnosti, úplnosti a aktuálnosti ve smyslu stavebního zákona údaje o:
 - poddolovaných územích;
 - sesuvných územích a územích jiných geologických rizik – **sesuvná území**.

Zákresy uvedených objektů jsou do databáze ČGS – Geofondů začleňovány s využitím archivních materiálů nejruznějšího stupně přesnosti a úplnosti. Umístění a rozsah sledovaných objektů závisí na vývoji znalostí o území.
3. ČGS – Geofond **neposkytuje** údaje o:
 - dobývacích prostorech
Poskytování informací o dobývacích prostorech bezodkladně po jejich vzniku nebo zjištění a zodpovědnost za jejich správnost, úplnost a aktuálnost je v působnosti orgánů státní báňské správy – tj. obvodních báňských úřadů (OBÚ), případně Českého báňského úřadu.
 - ložiscích nerostných surovin – ložiska nevyhrazených nerostů
Garanci správnosti, úplnosti a aktuálnosti údajů může dát pouze

těžební organizace, resp. majitel pozemku a tam, kde má OBÚ podklady pro řízení o povolení činnosti prováděné hornickým způsobem může být poskytovatelem i tento orgán. ČGS – Geofond má k dispozici pouze neúplné údaje bez garance jejich správnosti (rozsahu), úplnosti a aktuálnosti.

- sesuvných územích a územích jiných geologických rizik – **radio-metrické anomálie**
Databáze údajů, kterou má ČGS – Geofond k dispozici byla vytvořena jednorázově, nepokrývá soustavně celé území státu a od roku 1995 již není naplňována ani aktualizována.
 - odvalech, výsypkách, odkalištích a haldách
ČGS – Geofond nemůže poskytovat ve smyslu stavebního zákona komplexní informace o těchto objektech a přitom zodpovídat za jejich správnost, úplnost a aktuálnost. Tyto garance jsou věcí těžebních organizací, případně OBÚ.
4. Údaje jsou žadatelům poskytovány v **digitální podobě** (ve formátu *.shp).
 5. Pasport je předáván vždy jako **souhrnný**, obecně za poskytované jevy (vrstvy).
 6. Předávané informace jsou poskytovány pořizovatelům (ve smyslu stavebního zákona) v této podobě **zdarma**.

Za dobu působnosti nového stavebního zákona ČGS – Geofond zpracovala a předala následující počty žádostí o data pro územně analytické podklady – viz tab. 1.

Rok	Poskytnuté údaje v digitální podobě včetně pasportu	Aktualizace údajů v digitální podobě včetně pasportu
2007	86	0
2008	53	9
2009 *	9	6

* stav k 30. 6. 2009

Tab. 1: Počty poskytnutých údajů a jejich aktualizací pro územně analytické podklady

Přehled webových aplikací ČGS – Geofond

Webové aplikace (viz obr. 1) jsou bezesporu nejdůležitější a také nejnavštěvovanější oblastí v rámci webových stránek ČGS – Geofond (<http://www.geofond.cz>).

Webové aplikace jsou založeny převážně na využití technologií ArcIMS firmy ESRI. Hlavní předností je trvalý přístup ke všem poskytovaným informacím 24 hodin denně. Zdarma jsou poskytovány veškeré grafické informace, rozsah popisných údajů k jednotlivým objektům odpovídá tzv. základním (signálním) informacím podle § 14 vyhlášky MŽP č. 368/2004 Sb., o geologické dokumentaci.

Kliknutím na obrázek označený „ASGI – vyhledávání digitální kartotéka“ (viz obr. 2) se vstoupí do formuláře pro vyhledávání a následně zobrazení přehledů nepublikovaných zpráv a posudků uložených v archivu ČGS – Geofond.

Kliknutím na druhý obrázek „Geologické jevy a objekty“ (viz obr. 3) získá uživatel informace o grafickém tvaru a základních (tzv. signálních) informacích k jednotlivým objektům zobrazeným nad topografickou mapou. V seznamu tzv. „úloh“ jsou k dispozici údaje o:

- báňských mapách;
- oznámených důlních dílech;
- sesuvech;
- surovinovém informačním systému (dobývací prostory, chráněná ložisková území, chráněná území pro zvláštní zásahy do zemské kůry, ložiska a prognózní zdroje, průzkumná území);
- údajích o území;
- vlivech důlních děl (poddolování, jednotlivá důlní díla, haldy a deponie);
- vrtné prozkoumanosti.

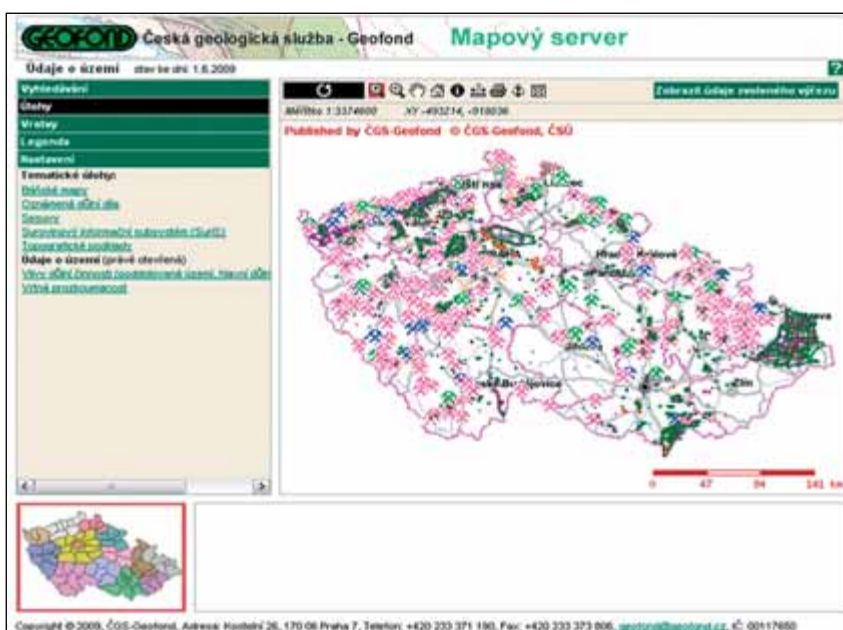
Třetí obrázek zpřístupňuje aplikaci „Vrty + popisy vrtů“ (viz obr. 4), která umožňuje uživatelům prohlížet vrty ze šesti zemí EU včetně bezplatných základních informací o vrtném profilu. Kompletní informace je již zpoplatněna na základě předplaceného kreditu.



Obr. 1: Záložka „Webové aplikace“ představuje vstupní portál k digitálním informacím uloženým v informačním systému ČGS – Geofond



Obr. 2: Aplikace ASGI



Obr. 3: Aplikace Geologické jevy a objekty

Čtvrtý obrázek představuje přístup do související aplikace „eEarth & eWater účelový SLOVNÍK“ (viz obr. 5), která obsahuje multilingvální významový slovník s překlady kódovaných položek jak vrtných metadat (signální informace o vrtech), tak i detailních intervalových dat (popis jednotlivých vrstev geologického profilu) v sedmi evropských jazycích.

Aplikace „Údaje o území“

Odbor ochrany horninového a půdního prostředí MŽP (původně odbor geologie) zadal ČGS – Geofond v roce 2007 zpracovat úkol „Vytvoření aplikace pro zpřístupnění vybraných údajů o území v rámci webových stránek ČGS – Geofond“. Cílem bylo vypracování nové uživatelské aplikace, která umožní prostřednictvím internetu permanentní přístup k aktuálním datům a informacím, týkajícím se dané problematiky. Zpřístupněné informace jsou udržovány v aktuálním stavu pro celé území republiky. Uživatelé mají možnost získat přehled nejen o poskytnutých a garantovaných údajích (chráněná ložisková území, chráněná území pro zvláštní zásahy do zemské kůry, ložiska nerostných surovin – výhradní ložiska nerostů i prognózní zdroje, stará důlní díla), ale i o údajích souvisejících, jejichž poskytování nelze garantovat (poddolovaná území, sesuvná území) a o údajích neposkytnutých pro účely stavebního zákona (dobývací prostory, ložiska nevýhradních nerostů, radiometrické anomálie, odvaly, výsypky, odkaliště a haldy). Tato aplikace nenahrazuje předávání údajů o území v digitální podobě ve smyslu příslušných ustanovení zákona č. 183/2006 Sb. (stavební zákon). Aplikace je nastavena jako výchozí, zobrazí se tedy standardně při vstupu do aplikací „Geologické jevy a objekty“ (viz obr. 6).

Pomocí horních ikoněk lze pracovat s centrálním mapovým oknem, v levém zeleném sloupci je uvedena nabídka dalších možností. „Vyhledávání“ otevře nové okno, v rámci kterého lze zadat požadované území nebo objekt podle jejich označení nebo kódu (iden-



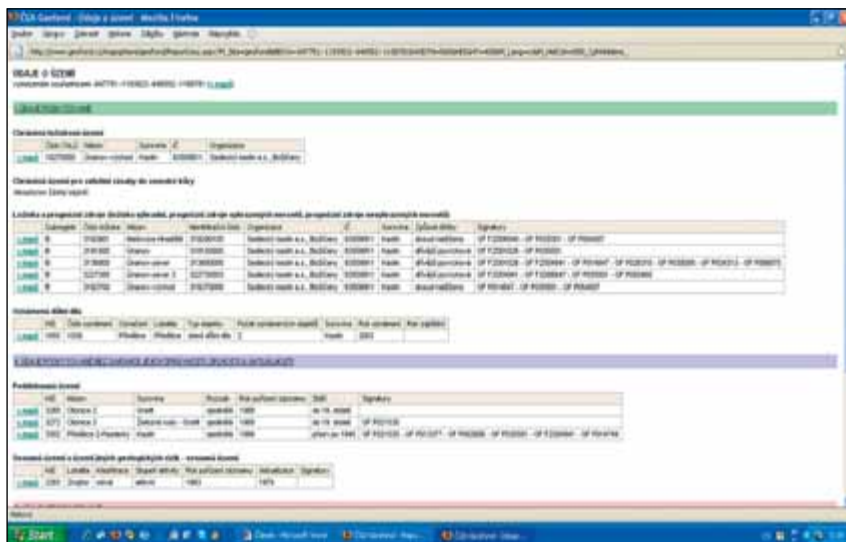
Obr. 4: Aplikace Vrtů + popisy vrtů



Obr. 5: Aplikace eEarth & eWater účelový SLOVNÍK



Obr. 6: Aplikace Údaje o území



Obr. 7: Příklad okna s tabelárním přehledem jednotlivých objektů ve zvoleném výřezu

tifikátoru). Nabídka „Úlohy“ umožní přepnutím v rámci vybraného výřezu v mapovém okně zobrazit jiný typ úlohy než je aktuálně otevřená (= údaje o území), nabídka „Vrstvy“ podává nabídku zobrazitelných skupin objektů, které lze zaškrtnout nebo odškrtnout, nabídka „Legenda“ zobrazuje vysvětlivky použitých grafických symbolů a nabídka „Nastavení“ umožňuje výběr dalších kritérií (např. zvolit si měřítko, souřadnice středu

mapy atd.). Speciálně pro aplikaci „Údaje o území“ bylo vytvořeno tlačítko Zobrazit údaje zvoleného výřezu v pravém horním okraji mapového okna. Při kliknutí na toto tlačítko, pokud je zároveň v mapovém výřezu zachycen nějaký objekt a pokud je měřítko 1 : 50 000 nebo podrobnější, se zobrazí nové okno s tabelárním přehledem jednotlivých objektů seřazených podle kategorií a s jejich základními informacemi (viz obr. 7).

V současné době je aplikace provozována v rámci moderní technologie MapSphere, která od roku 2008 nahradila původně užívané prostředí MapMaker.

Závěr

ČGS – Geofond poskytuje úřadům územního plánování vybrané údaje o území v digitální podobě včetně souhrnných pasportů. Rozsah poskytovaných údajů však neodpovídá všem požadovaným vrstvám uvedeným v Příloze č. 1, části A – Územně analytické podklady obcí – podklad pro rozbor udržitelného rozvoje území ve vyhlášce č. 500/2006 Sb. vyhlášky MMR č. 500/2006 Sb. Důvodem je skutečnost, že většina dat o těchto jevech, která má MŽP a ČGS – Geofond k dispozici, jsou data převzatá od jiných orgánů a od organizací ve smyslu horního zákona a zákona o geologických pracích. Vzhledem k této skutečnosti nelze splnit požadavek na jejich poskytnutí bezodkladně po vzniku nebo po jejich zjištění a přitom zároveň zodpovídat za jejich správnost, úplnost a aktuálnost.

RNDr. Vít Štrupl

RNDr. Jaroslav Novák

Česká geologická služba – Geofond

Poznámka redakce:

Stavební zákon v § 27 odst. 2 a 3 ukládá povinnost poskytovat údaje o území za účelem pořízení územně analytických podkladů:

„Údaje o území poskytuje pořizovatelé orgán veřejné správy, jím zřízená právnická osoba a vlastník dopravní a technické infrastruktury (dále jen poskytovatel údajů) především v digitální formě bezodkladně po jejich vzniku nebo po jejich zjištění, přitom zodpovídá za jejich správnost, úplnost a aktuálnost. Tyto údaje o území může

pořizovatel použít jen pro územně plánovací činnost, založení a vedení technické mapy a pro činnost projektanta územně plánovací dokumentace a územní studie.“

Vytváří-li orgán státní správy ve smyslu ustanovení stavebního zákona „informace nebo data o stavu území, o právech, povinnostech a omezeních, která se váží k určité části území, například ploše, pozemku, přírodnímu útvaru nebo stavbě, a která vznikla nebo byla zjištěna zejména na základě právních předpisů a dále informace nebo data o záměrech na provedení změny v úze-

mí“, pak je povinen tyto údaje o území poskytnout příslušným pořizovatelům územně analytických podkladů bez vyzvání (tzv. sebeidentifikační povinnost poskytovatele údaje).

Metodický návod „Standard sledovaných jevů pro územně analytické podklady obcí“, zveřejněný na webových stránkách Ústavu územního rozvoje/Konzultační středisko/Stanoviska a metodiky/Územně analytické podklady je orientační pomůckou pro pořizovatele územně analytických podkladů obcí s rozšířenou působností. Metodický návod uvádí také vytypo-

vané poskytovatele sledovaných jevů. Česká geologická služba – Geofond je uvedena jako poskytovatel několika údajů o území, neboť byla právním předpisem MŽP pověřena „využitím výsledků geologických prací při územním plánování“. Metodický návod byl nedávno na žádost Českého báňského úřadu upraven: ČBÚ se přihlásil k poskytování **údaje o území č. 57 DOBÝVACÍ PROSTOR**.

Poskytování údajů o území se v praxi děje často zprostředkovaně: určitý orgán veřejné správy je sice ve smyslu stavebního zákona poskytovatelem údaje, ale pověří jeho poskytováním organizaci, která tento údaj eviduje pro celé území státu v digitální podobě. V oblasti ochrany památek poskytuje údaje o území Národní památkový ústav, v oblasti ochrany přírody poskytuje značnou část údajů o území Agentura ochrany přírody a krajiny

ČR, na úseku ochrany vod Výzkumný ústav vodohospodářský T. G. M., veřejná výzkumná instituce atd.

Je třeba, aby se orgány činné na úseku geologie, ochrany a těžby surovin (MŽP, ČBÚ, příp. MPO) dohodly, který subjekt bude příslušné údaje o území poskytovat včetně „informací o jejich vzniku, pořízení, zpracování, případném schválení nebo nabytí platnosti a účinnosti“ a „zodpovídat za jejich správnost, úplnost a aktuálnost“.

ENGLISH ABSTRACT

Providing Spatial Data by the Czech Geological Survey – Geofond, by Vít Šrupl & Jaroslav Novák

The article presents the activities of the Czech Geological Survey – Geofond (CGS – Geofond) in providing spatial data. The opening part describes the relevant legislative framework for the provision of spatial data and the basic characteristics of CGS – Geofond's activities, followed by a detailed description of spatial data provision as performed by CGS – Geofond. Finally, a list of CGS – Geofond's web applications is presented.