

CHARAKTERISTIKA ÚSTAVU ÚZEMNÍHO ROZVOJE V ROCE 2002

2.1 NÁPLŇ PRÁCE

Činnost ústavu byla v roce 2002 rozdělena do čtyř okruhů:

- A. Stálé činnosti
- B. Tematické úkoly
- C. Publikační činnost
- D. Činnost odd. INKA

Rozdělení skutečné kapacity podle činností

	hodin	%
Skutečná kapacita za r. 2002	70 535	100
z toho odpracováno:		
na úkolech A	37 742	53
na úkolech B	9 828	12
na úkolech C	5 121	7
na úkolu D	3 600	5
režie k odborným činnostem ^{*)}	5 296	8
režie provozní a hospodářská	10 714	15

^{*)} Do odborné režie je započtena konzultační činnost pracovníků na úkolech, ve kterých nejsou řešiteli, cca 14 pracovních dní každého z nově nastupujících pracovníků, kapacita věnovaná zpracování výroční zprávy, přípravě návrhu plánu činnosti ústavu na r. 2003, kapacita na přípravu úkolů, které z různých důvodů v konečném řešení nebyly zařazeny do plánu práce ústavu, kapacita věnovaná rozesílání publikací, kapacita na přípravu www stránek o ústavu, činnost ředitele a vedoucích oddělení, věnovaná chodu organizační jednotky, převážná část kapacity pracovníků kanceláře ředitele, apod.

2.1.1 Seznam úkolů A – C

(Popis jednotlivých úkolů A – C je uveden v příloze 3)

A.1	Dokumentační, informační a vydavatelská činnost
A.1.-III.1	Vedení knihovny, dokumentační činnost
A.1.-III.2	Vydávání časopisu „Urbanismus a územní rozvoj“
A.1.-III.3	Aktualizace příručky celostátně platných limitů
A.1.-III.4	Dotčené orgány státní správy
A.1.-III.5	Slovník územního plánování
A.2	Operativní činnosti
A.2.-I	Operativní úkoly dle požadavků sekce 1 – regionální politiky
A.2.-I.2	Soutěž obcí a měst v programu regenerace MPR a MPZ
A.2.-II	Operativní úkoly dle požadavků sekce 2 – cestovního ruchu a evropské integrace
A.2.-III	Operativní úkoly dle požadavků sekce 3 – územního plánování a stavebního řádu
A.2.-III.1	Informační publikace o územním plánování v ČR
A.2.-III.2	Monitoring územního rozvoje
A.2.-III.3	Posouzení metodiky Stanovení hodnoty pozemních komunikací
A.2.-III.4	Podklady pro publikaci Ministerstvo pro regiony
A.2.-III.5	Program podpory výstavby technické infrastruktury
A.2.-III.6	Posouzení analytických částí celorepublikových digitálních ÚTP vč. koncepce ...
A.2.-III.7	Povodně
A.2.-III.8	Podklady pro registr geografických informací
A.2.-III.9	Vyhodnocení změn ÚPD z hlediska řešení ochrany před povodněmi ...
A.2.-III.10	Konzultace a hodnocení projektů regenerace panelových sídlišť
A.2.-0	Poradenská činnost pro orgány státní správy a samosprávy
A.2.-0.1	Propagace
A.2.-0.2	Spolupráce s VŠ
A.2.-0.3	Přednáška pro SAPARD (MMR) o územním plánování
A.2.-0.4	Odborné stanovisko k posouzení vhodnosti obnovy Bezručovy chaty
A.3	Zahraniční spolupráce-participace ÚÚR na mezinárodních aktivitách
A.3.-III	Zahraniční aktivity sekce III MMR
A.3.-III.2	Činnost informačního střediska pro EU
A.3.-III.3	Činnost informačního střediska pro OECD
A.3.-III.4	Překladatelská, dokumentační, rešeršní činnost, jiné mezinárodní aktivity
A.3.-III.4.1	Příprava podkladů pro věd. projekt Geograf. Ústavu – Göttingen
A.3.-III.5	Činnost informačního střediska (Focal Point) IFHP pro ČR
A.3.-III.6	Účast na akcích ARL (Německo)
A.3.-III.7	NUO HABITAT
A.4.	Monitorování, zpracování dat, www informace
A.4.-I	Monitorování – sekce I. MMR
A.4.-I.1	Pravidelná roční aktualizace informací o okr. ČR na Internetu
A.4.-I.2	Monitorování územních celků zapsaných v seznamu UNESCO
A.4.-I.3	Monitoring mikroregionů a jejich rozvojových dokumentů
A.4.-I.4	Monitorování geografického vymezení a funkčnosti mikroregionů
A.4.-I.5	Monitorování průměrných cen technické infrastruktury ve venkovských obcích
A.4.-I.6	Souhrnné informace o obvodech pověř. obec. úřadech III. stupně

A.4.-II	Monitorování – sekce II. MMR
A.4.-II.1	Monitorování cestovního ruchu v regionech – obsahová příprava
A.4.-III	Monitorování – sekce III. MMR
A.4.-III.1	Evidence územně plánovací činnosti
A.4.-III.2	Přehled informací o bytové politice z výběru tisku
A.4.-III.3	Monitoring komunálního bydlení
A.4.-III.4	Monitorování Sbírky zákonů
B.- II	Tematické úkoly sekce II. MMR
B.-II.1	Cestovní ruch a kulturní dědictví
B.-II.2	Potenciál cest. Ruchu – územně omezující a podporující faktory
B.-II.3	Rozbor vztahů mezi přírodovědecko-krajinářskou hodnotou území a jeho atraktivitou
B.-II.5	Zásady poskytování dotací na podporu CR v obcích, na jejichž území je PR
B.-III	Tematické úkoly sekce III. MMR
B.-III.2	Analýza vybraných ÚPD památkových rezervací a památkových zón
B.-III.3	Základní problémy funkce společenství vlastníků ...
B.-III.5	Spolupráce na koncepci nové právní úpravy stavebního zákona v části ÚP
B.-III.6	Regenerace sídlišť
C.-III	Publikace
C.-I.1	Publikace „Rozvoj vesnice“
C.-I.3	Publikace „Nové stavby pro venkov“
C.-III.1	Výkres limitů využití území
C.-III.2	Fotografie výstavbových akcí realizovaných za pomoci dotací MMR
C.-III.3	Katalog technických řešení domů s pečovatelskou službou
C.-III.4	Katalog technických řešení nájemních bytů
C.-III.5	Obec – orgán ÚP
C.-III.6	Katalog příkladů regenerace panelových sídlišť
C.-III.7	Aktualizace letáku „Protipovodňová ochrana v územ. plánech obcí“
C.-III.8	Prezentace vhodných ÚPD s řešením ochrany před povodněmi
C.-V.1	Publikace „Udržitelný rozvoj a rozvoj území“

2.1.2 Činnost oddělení INKA Praha

Na činnosti INKA, spočívající v majetkovém vypořádání vlastnických vztahů k pozemkům a jiným nemovitostem v minulosti nabytém právními předchůdci ÚÚR Brno, se v roce 2002 podíleli dva pracovníci ÚÚR za pomoci smluvních partnerů v regionech Liberec a Ostrava. Právní pomoc pak poskytovali dva smluvně vázaní advokáti.

Vypořádání probíhalo za použití těchto nástrojů:

1. Převody nemovitostí formou **DAROVACÍCH SMLUV**.
V roce 2002 bylo takto vypracováno celkem 19 smluv, jež řeší převody vlastnictví ke 64 pozemkům v celkové hodnotě 12 940 350,- Kč. Dalších osm smluv je ve stádiu rozpracování.
2. **KUPNÍMI SMLOUVAMI**
bylo převedeno vlastnictví k 4 pozemkům v celkové hodnotě 215 214,- Kč, evidovaných na příjmovém účtu ÚÚR.
3. Další formou převodu vlastnictví nemovitostí byla **SOUHLASNÁ PROHLÁŠENÍ** ve smyslu ustanovení vyhl. č. 190/1996 Sb. a 179/1998 Sb. Tímto způsobem byla vypracována celkem 3 prohlášení, jimiž bylo převedeno různým subjektům vlastnictví k 17 pozemkům a 1 objektu technického vybavení.
4. Pěti **NOTÁŘSKÝMI ZÁPISY** bylo různým organizacím osvědčeno vlastnictví ke 13 objektům se 192 bytovými jednotkami a k 7 objektům občanského vybavení.
5. **SOUDNÍMI SPORY** :
Ve středočeském regionu vystoupil ústav do roku 2002 s 7 rozpracovanými případy, z nichž byl v říjnu rozhodnut jeden případ, proti němuž však bylo podáno v zákonné lhůtě odvolání, takže i nadále zůstává nedořešeno 7 soudních sporů. V ostravském regionu byly v roce 2002 uzavřeny 2 spory, takže do roku 2003 v tomto regionu i nadále přechází k dořešení 3 soudní spory.
6. **POZEMKOVÉMU FONDU ČR** bylo předáno 6 pozemků o celkové výměře 9 796 m² v účelové hodnotě 1 017 197,- Kč.

S ohledem na počet dosud nevypořádaných případů, naprosto nedostatečnou kapacitu soudů, nevyřešených restitucí a přibývajícím množstvím nově zapisovaných pozemků, zjištěných při digitalizaci mapových podkladů katastru nemovitostí, nutno konstatovat, práce na vypořádávání práv a povinností právních předchůdců ÚÚR nebudou zcela ukončeny ani v roce 2003.

2.1.3 Čerpání hodin podle jednotlivých úkolů A – C

A STÁLÉ ČINNOSTI

Úkol č.	Prac. ÚÚR hod.	Kooperace hod.	Celkem hod.	Prac./koop. %
A.1	Dokumentační, informační a vydavatelská činnost			
A.1.-III.1	4372			
A.1.-III.2	3583	10	3593	99,5/0,5
A.1.-III.3	1979			
A.1.-III.4	1009			
A.1.-III.5	719			
A.2	Operativní činnosti			
A.2.-0	Poradenská činnost pro orgány státní správy a samosprávy			
A.2.-0.1	264			
A.2.-0.2	164			
A.2.-0.3	22			
A.2.-0.4	10			
A.2.-I				
A.2.-I.2	154			
A.2.-III				
A.2.-III.1	237	35	272	87/13
A.2.-III.2	4619			
A.2.-III.3	8			
A.2.-III.4	29			
A.2.-III.5	380			
A.2.-III.6	607			
A.2.-III.7	680			
A.2.-III.8	184			
A.2.-III.9	200			
A.2.-III.10	695			
A.3	Zahraniční spolupráce-participace ÚÚR na mezinárodních aktivitách			
A.3.-III				
A.3.-III.2	660			
A.3.-III.3	172			
A.3.-III.4	2476			
A.3.-III.4.1	160			
A.3.-III.5	758			
A.3.-III.6	413			
A.3.-III.7	458			
A.4.	Monitorování, zpracování dat, www informace			
A.4.-I	Monitorování – sekce I.			
A.4.-I.1	313			
A.4.-I.2	216			
A.4.-I.3	1264			
A.4.-I.4	1106			
A.4.-I.5	942	110	1052	89/11
A.4.-I.6	509			

A.4.-II	Monitorování – sekce II. MMR			
A.4.-II.1	160			
A.4.-III	Monitorování – sekce III. MMR			
A.4.-III.1	3034			
A.4.-III.2	915			
A.4.-III.3	1825			
A.4.-III.4	180			

B TEMATICKÉ ÚKOLY

B.- II	Tematické úkoly sekce II. MMR			
B.-II.1	746			
B.-II.2	1120			
B.-II.3	584			
B.-II.5	0			
B.-III	Tematické úkoly sekce III. MMR			
B.-III.2	385			
B.-III.3	2372	251	2623	90/10
B.-III.5	4216			
B.-III.6	405			

C PUBLIKACE

C.-I.1	151			
C.-I.3	1551	80	1631	95/5
C.-III.1	550			
C.-III.2	675			
C.-III.3	970	192	1162	83/17
C.-III.4	0			
C.-III.5	100			
C.-III.6	440			
C.-III.7	86			
C.-III.8	189			
C.-V.1	409			

2.1.4 Struktura odběratelů

V podstatě monopolním odběratelem je zřizovatel, tj. Ministerstvo pro místní rozvoj. Zejména prostřednictvím publikací a časopisu se ale okruh odběratelů rozšiřuje o orgány státní správy a samosprávy a odbornou veřejnost (knihovny, Oku - referáty regionálního rozvoje, stavební úřady, pověřené obce, vysoké školy, CHKO, jiná ministerstva, krajské úřady).

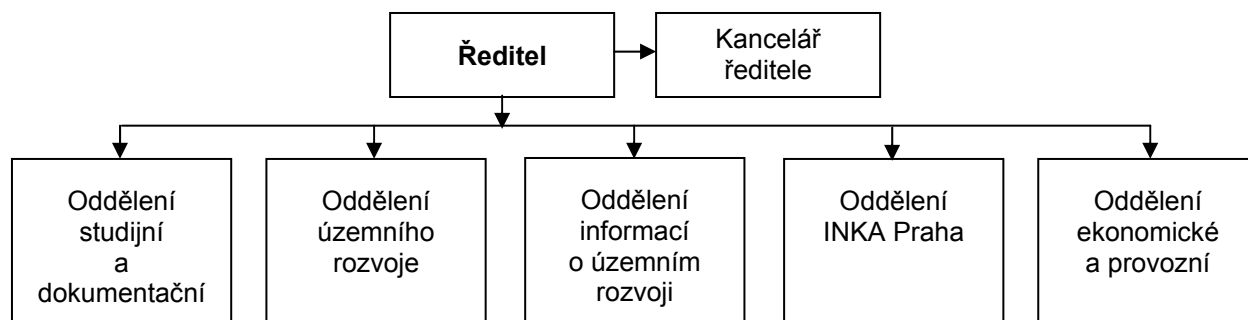
V roce 2002 pokračovala spolupráce s Ekonomicko - správní fakultou MU v Brně (vypracování oponentních posudků, vzájemná účast na vybraných akcích organizací) s Fakultou architektury VUT v Brně (oponentní posudky, hodnocení diplomových prací, účast na vybraných akcích atd.), s Fakultou architektury ČVUT v Praze (účast na vybraných akcích, oponentní posudky) a s Fakultou stavební VŠB - TU Ostravě (účast na vybraných akcích).

Pro zlepšení informovanosti odborné veřejnosti byly některé výsledky práce ústavu prezentovány v časopisech Moderní obec, Obec a finance, Veřejná správa a Urbanismus a územní rozvoj.

Prostřednictvím www stránek ústavu jsou významné výsledky činnosti ústavu prezentovány na Internetu.

2.2 ORGANIZAČNÍ STRUKTURA A PERSONÁLNÍ OBSAZENÍ

2.2.1 Organizační schéma ÚÚR (prosinec 2002)



2.2.2 Personální obsazení

(v následujícím seznamu jsou uvedeni všichni pracovníci, kteří pracovali v roce 2002 v ÚÚR)

Ředitelka

- Ing. Alena Navrátilová, ředitelka

Kancelář ředitelky

- Silvie Juránková - sekretariát
- Ivanka Fitzová - technický pracovník

Oddělení studijní a dokumentační

- Ing. arch. Josef MARKVART, CSc. - *vedoucí oddělení*, vývojový pracovník
specializace: urbanismus a územní plánování, zahraniční spolupráce
- Tamara BLATOVÁ - technický pracovník
specializace: redaktorka časopisu, sekretářka redakce a redakční rady
- Ivana DIVIŠOVÁ - technický pracovník
specializace: administrace časopisu, fakturační práce pro knihovnu a časopis

- Ing. arch. Lubor FRIDRICH - vývojový pracovník
specializace: odborný redaktor časopisu, zahraniční styky, dokumentační práce
- Marie HUBENÁ - knihovník
specializace: dokumentační, bibliografické a knihovnické práce,
- PhDr. Lenka JEŽKOVÁ - vývojový pracovník
specializace: dokumentační a rešeršní práce
- Ing. Petr MARTYKÁN - vývojový pracovník
specializace: odborný překladatel, dokumentační práce
- Mgr. Igor NAJMAN - vývojový pracovník
specializace: legislativa územního plánování a souvisejících oborů
- PhDr. Marta SEVEROVÁ - vývojový pracovník
specializace: odborný překladatel, dokumentační práce
- Ing. Jaromír STEJSKAL - vývojový pracovník
specializace: vedoucí střediska Mezinárodní federace pro bydlení a územní plánování pro ČR (Focal Point of IFHP), zahraniční styky, dokumentační práce

Oddělení územního rozvoje

- **PhDr. Ludmila KAŠPAROVÁ - vedoucí oddělení**, vývojový pracovník
specializace: územní plánování, regionální politika, Program obnovy venkova, sociologie města a venkova, demografie
- RNDr. Jan BÍNA, CSc. - vývojový pracovník
specializace: regionální politika - rozvoj regionů; územní plánování - územně plánovací dokumentace velkých územních celků (ÚPD/VÚC), cestovní ruch
- Ing. Vladimír HYVNAR - vývojový pracovník
specializace: územní plánování - urbanistická ekonomie, městský management
- Ing. Dana CHLUPOVÁ - vývojový pracovník
specializace: rozvoj bydlení, bytová politika
- Ing. Igor KYSELKA - vývojový pracovník
specializace: územní plánování - zemědělství, ekologie, ÚSES, zeleň v krajině a sídlech, rekreace, krajinné plánování
- Ing. Jarmila Kršková - vývojový pracovník
specializace: stavební řád, programy regenerace sídel a jejich částí - ekonomie a technologie staveb
- Ing. Marie POLEŠÁKOVÁ, PhD. - vývojový pracovník
specializace: územní plánování - technická infrastruktura, cenová a daňová politika, bytová politika
- Ing. arch. Josef ŠPAČEK, CSc. – vývojový pracovník
specializace: bytová politika – společenství vlastníků jednotek, oprava a modernizace bytového fondu
- Ing. arch. Dana VIKTORINOVÁ - vývojový pracovník
specializace: územní plánování a urbanismus ve venkovském prostoru
- Mgr. Robert VESELÝ - vývojový pracovník
specializace: problematika regionální politiky a plánování rozvoje regionů, obcí a měst
- RNDr. Vladimíra LABOUNKOVÁ - vývojový pracovník
specializace: regionální politika, sociálně ekonomická regionální geografie, programy rozvoje regionů
- RNDr. Jiří LIČENÍK - vývojový pracovník
specializace - programy regenerace sídel a jejich částí, monitorování ÚPD památkových rezervací a památkových zón, regionální geografie
- Ing. Zdeněk PŘIKRYL, CSc. - vývojový pracovník
specializace: územní plánování - urbanistická ekonomie, nástroje a metody posuzování

- Ing. Ludmila ROHREROVÁ – vývojový pracovník
specializace: urbanistická ekonomie, cenová a daňová politika v územním rozvoji, bydlení, bytová politika
- Ing. arch. Eva ROZEHNALOVÁ - vývojový pracovník
specializace: územní plánování - legislativa, občanské vybavení, regenerace panelových sídlišť
- Ing. arch. Marie TOMÍŠKOVÁ - vývojový pracovník
specializace: územní plánování - legislativa, kulturní hodnoty území, památková ochrana, programy regenerace obytných souborů, regenerace panelových sídlišť
- Ing. Hana ŠIMKOVÁ, PhD - vývojový pracovník
specializace: územní plánování, památková ochrana, www stránky

Oddělení informací o územním rozvoji

- **Ing. arch. Zdeňka HLADIŠOVÁ, CSc. – vedoucí oddělení,** vývojový pracovník
specializace: územní plánování – metodiky ÚPD a ÚPP, monitorování územního rozvoje, www stránky
- Ing. Michal ARTIM – vývojový pracovník
specializace: správa HW a SW, systémové analýzy
- Ing. arch. Jana HURNÍKOVÁ – vývojový pracovník
specializace: územní plánování – ÚPP, monitorování územního rozvoje
- Ing. Petr HLADIŠ – vývojový pracovník
specializace: programování, www stránky
- Mgr. Marek CHMELÁŘ - vývojový pracovník
specializace: evidence ÚPP a ÚPD velkých územních celků, regionální geografie, GIS
- Ing. František NANTL - vývojový pracovník
specializace: územní plánování - doprava v sídlech a regionech, koncepce rozvoje a správa HW a SW
- Ing. arch. Miriam BLAŽKOVÁ (PŘINOSILOVÁ) - vývojový pracovník
specializace: územní plánování - legislativa; bydlení a bytová politika, Habitat, grafika www,
- Ing. Daniel RYCHLÝ - vývojový pracovník
specializace: programování, www stránky,
- Dana VÍTKOVÁ - technický pracovník
specializace: evidence ÚPD a ÚPP, technické a administrativní práce
- Robin HENEŠ - technický pracovník
specializace: správa sítě, SW a HW, řešení aplikace úloh

Oddělení INKA

- Jiří BAŠTA - vývojový pracovník
specializace: organizace a provádění prací spojených s vypořádáním práv a povinností zruš. KIO v ČR
- Jiřina BAŠTOVÁ - technický pracovník
specializace: příprava podkladů pro jednání se všemi subjekty, kterých se dotýká činnost INKA, administrativní práce

Oddělení ekonomické a provozní

- **Ing. Václav KOLÁŘ - vedoucí oddělení,** specialista
specializace: organizace správy majetku a peněžních prostředků ústavu
- Miluše ČERNÁ – referent
specializace: technické práce, distribuce publikací

- Zdeněk FOLTÁN - údržbář
specializace: údržba objektu a služebního vozidla
- Marta FOLTÁNOVÁ - technický pracovník
specializace: řízení technické správy a provozu objektu, evidence hmotného a nehmotného majetku, pokladní
- Ivana HENEŠOVÁ - domovnicka a topič
- Alena LÁTALOVÁ - technický pracovník
specializace: personální agenda, statistika, PaM, správa chaty Jakub
- Marie NESTROJILOVÁ - technický pracovník
specializace: účetnictví, styk s ČNB

2.3 HOSPODAŘENÍ ORGANIZACE V ROCE 2002

2.3.1 Základní hospodářské ukazatele

Období : 2002

KAPITOLA: 317

v tis. Kč

Ukazatel	Rozpočet 2002		Skutečnost 2002	% plnění 3:2
	schválený	po změnách		
	1	2		
Běžné výdaje celkem	18 674,00	20 368,00	20 120,08	98,78
v tom:				
- neinvestiční nákupy a související výdaje celkem:	18 496,00	20 178,00	19 930,08	98,77
z toho :				
- platy zaměstnanců a ost. platby	9 150,00	9 855,00	9 780,29	99,24
v tom: - limit prostředků na platy	8 919,00	9 524,00	9 457,39	99,30
- ostatní platy za provozní práci	231,00	331,00	322,90	97,55
- povinné pojistné	3 203,00	3 450,00	3 284,12	95,19
- ostatní nákupy a výdaje	6 143,00	6 873,00	6 865,67	99,89
- přiděl FKSP	178,00	190,00	190,00	100,00
Neinvestiční dotace občanským sdružením	---	---	---	---
Ostatní dotace a příspěvky	---	---	---	---
Kapitálové výdaje celkem:	2 500,00	5 800,00	5 794,64	99,91
v tom: - systémové dotace	---	---	---	---
Limit počtu zaměstnanců	47	47	46	97,87
Příjmy celkem	1 400,00	1 400,00	1 892,60	135,18

Rozpočet běžných i kapitálových výdajů byl čerpán v limitu závazných ukazatelů.

Celkové příjmy byly splněny na 135,18 %.

Plnění závazných ukazatelů rozpočtu v letech 1997 – 2002

v tis. Kč

Ukazatel	1997	1998	1999	2000	2001	2002	
	skutečnost	skutečnost	skutečnost	skutečnost	skutečnost	rozpočet	skutečnost
Běžné výdaje celkem	18 500	17 130	18 018	18 060	18 947	20 368	20 120
v tom:							
neinvestiční nákupy a související výdaje celkem	18 360	16 990	17 863	17 913	18 786	20 178	19 930
z toho: platby zaměstnancům a ostatní platby	7 167	7 207	8 051	7 657	8 419	9 855	9 780
povinné pojistné	2 449	2 444	2 704	2 558	2 952	3 450	3 284
ostatní nákupy a výdaje	8 744	7 339	7 108	7 698	7 415	6 873	6 860
převod fondu kulturních a sociálních potřeb	140	140	155	147	161	190	190
Kapitálové výdaje celkem	533	1 098	1 276	1 819	3 950	5 800	5 795
Výdaje celkem	19 033	18 228	19 294	19 879	22 897	26 168	25 915
Příjmy celkem	1 723	1 913	2 642	2 407	1 348	1 400	1 893
Limit prostředků na platy zaměstnanců a ost. platby	7 167	7 207	8 051	7 657	8 419	9 855	9 780
v tom: limit prostředků na platy	6 996	7 008	7 736	7 346	8 004	9 524	9 457
ostatní platby za provedenou práci	171	199	315	311	415	331	323
Limit počtu zaměstnanců	42	44	42	43	44	47	46
Průměrný měsíční plat (v Kč)	13 881	13 270	14 740	14 236	15 281	16 886	17 132

2.3.2 Finanční zabezpečení věcné činnosti

2.3.2.1 Vyhodnocení čerpání rozpočtu výdajů

Kapitálové výdaje	v tis. Kč
– software	1 998,11
– PC včetně příslušenství	2 298,60
– telefonní ústředna SIEMENS vč. příslušenství, fotoaparát a další tech. zařízení	1 497,93

C e l k e m **v tis. Kč** **5 794,64**

Z toho z prostředků akce MONITORING byl pořízen software - ve výši tis. Kč 998,25
 Hardware /PC/ - celková částka - ve výši 2 298,60

Běžné výdaje

v tis. Kč

Seskupení položek		Rozpočet schválený	Rozpočet upravený	Čerpání ÚÚR	V tom INKA
511	Platy zaměstnanců a ostatní platby	9 150,00	9 855,00	9 780,29	469,00
512	Povinné pojištění	3 203,00	3 450,00	3 284,12	164,00
513	Nákup materiálu	1 100,00	446,00	445,31	5,14
515	Voda, pára, energie, PHM	500,00	415,00	411,84	16,36
516	Nákup služeb	3 513,00	5 629,00	5 626,65	1 081,82
517	Ostatní nákupy	1 000,00	372,00	371,00	11,78
518	Poskytnuté zálohy	0,00	0,00	0	0
534	FKSP	178,00	190,00	190,00	9,38
536	Daně a poplatky	30,00	11,00	10,87	6,54
C e l k e m		18 674,00	20 368,00	20 120,08	1 764,02
Z toho ostatní nákupy a výdaje		6 143,00	6 873,00	6 865,67	1 121,64

Rozpočtované ostatní nákupy a výdaje byly čerpány takto:

v tis. Kč

• mandátní smlouvy v rámci činnosti INKA	887,32
• externí tisk časopisu, vč. grafických prací, snímkování a distribuce	983,54
• externí tisk publikací (viz rozpis)	567,27
• zahraniční cestovné, včetně vložného a konferenčních poplatků	104,22
• běžné úklidové práce, vč. mytí oken a čištění koberců	289,04
• spotřeba vody, plynu, el. energie	349,97
• tech. pomoc při udržování provozu počítačové sítě č. poplatků za napojení na Internet	1 701,14
• opravy služebních aut	28,85
• opravy rozmnožovacích strojů a výpočetní techniky	74,53
• údržbářské práce a opravy v objekt	58,23
• zabezpečení místnosti serveru, vč. ostrahy	13,88
• překlady zákonů, norem a odborných textů, vč. tlumočení	5,71
• nákup drobného majetku (PC, tiskárny)	46,90
• telefonní poplatky	346,00
• poštovné, vč. nákupu cenin	29,21
• příspěvek na stravování	194,48
• cestovné tuzemské	52,27
• nákup knih a odborných časopisů	151,90
• nákup materiálu (cartridge, spirály, desky, tonery, tabulační papír)	246,51

• kooperace k odborným úkolům	158,25
• audit roční účetní závěrky	40,14
• spotřeba PHM	61,87
• správní poplatky v rámci činnosti INKA	7,66
• zhotovení geometrických plánů, výpisů LV, znalecké posudky v rámci činnosti INKA	10,34
• inzerce, odvoz popela, čištění komínů, praní prádla, ostatní služby	100,72
• nájem kanceláří INKA, vč. doprovodných služeb a poplatků za archivaci	94,50
• nájemné za garáž v Brně	13,50
• daň z nemovitostí, vč. správních a celních poplatků	7,00
• zhotovení dokumentace nemovitosti dle současného stavu Jakubské nám. 3	48,53
• soudní poplatky – OÚ Mělník – spor o neplatnost smlouvy	17,36
• pojištění služebního automobilu	29,06
• konzultace a školení	83,10
• služby peněžního ústavu	56,69
• daň z nemovitosti	5,98

V roce 2002 bylo čerpání seskupení položek na ostatní nákupy a výdaje cca 550 tis. Kč nižší oproti předchozímu roku. To bylo dosaženo především úsporami na opravách, domácím i zahraničním cestovním a v nákupu materiálu a drobných předmětů, kterými jsme byli dostatečně předzásobeni.

Vzrostly však výdaje na provoz a údržbu počítačové sítě včetně připojení na Internet. To bylo především vyvoláno podstatným zvýšením kapacity příjmu a výdaje impulsů. V závěru roku dodatkem smlouvy o připojení bylo dosaženo dílčích úspor. Do budoucna se však vzhledem k zaměření činnosti organizace a technickému vybavení počítá, že výdaje na tento úsek činnosti budou v rámci rozpočtu dominantní.

I přes počáteční potíže ve financování vzrostly i výdaje na externí tisky publikací.

Běžné výdaje v rámci činnosti INKA Praha jsou čerpány především na mandátní smlouvy, geodetické práce, správní a soudní poplatky, platy a další režijní platby spojené s majetkoprávním vyrovnáním po KBV.

2.3.2.2 Výdaje na zahraniční pracovní cesty

v tis. Kč

Název akce	Úkol	Místo konání	Počet osob	Dnů	Výdaje
Symposium o bydlení	A.2.-III.5	Rakousko Vídeň	2	1	3,91
Rozvoj měst a obcí	A.3.-III.4	Německo Jena	1	4	3,73
Seminář „Krajina, člověk a kultura“	C.-I.3	Slovensko Banská Bystrica	1	2	2,36
Jednání česko-slovenské skupiny	B.-III.5	Slovensko Bratislava	1	2	1,90
Konference IFHP	A.3.-III.5	Slovensko Lublaň	1	6	76,56
Zasedání ARL	A.3.-III.6	Slovensko Bratislava	3	2	7,45
Leonardo – regionální plánování	A.3.-III.4	Slovensko Bratislava	2	1	0,48
Konference o dopravě	A.1.-III.2	Itálie Miláno	1	4	7,83
C E L K E M					104,22

2.3.2.3 Mzdové prostředky

Čerpání mzdových prostředků a stavu pracovníků k 31.12.2002 dle výkazu Práce - MF 2-02

Ukazatel	Jednotka	Rozp. schvál.	Rozp. uprav.	Skutečnost
Průměrný přep. počet pracovníků	os.	47	47	46
Přepočtený stav k 31.12.2002	os.	47	47	46
Platy zaměstnanců a ost. platby z toho:	tis. Kč	9 150,00	9 855,00	9780,27
Platy zaměstnanců	tis. Kč	8 919,00	9 524,00	9457,39
Ostatní platby	tis. Kč	231,00	331,00	322,90
Průměrný plat	Kč	15 814,00	16 886,00	17 132,00

Prostředky na platy zaměstnanců byly zvýšeny o 605 tis. Kč rozpočtovým opatřením č. 27 z 28.6.2002, čímž bylo dorovnáno finanční krytí nárůstu zaměstnanců z předchozího roku.

Přidělené prostředky byly čerpány na 99,30 %.

Výdaje rozpočtované v pol. 5112 – Ostatní platby byly zvýšeny o 100 tis. Kč rozpočtovým opatřením č. 51 ze den 3.10.2002 a to především na úkoly, které byly zřizovatelem zadávány v důsledku povodní.

Čerpání bylo následující:

- honoráře za články do časopisu, rešerše, překlady	tis. Kč	281,50
- celostátně platné limity využití území		12,00
- odměna správci chaty		17,40
- řemeslné práce a údržba, úklid		12,00

C E L K E M

322,90

2.3.2.4 Tvorba příjmů

• příjmy za publikace	tis. Kč	123,01
• příjmy za časopis		129,08
C e l k e m příjmy z vlastní činnosti		252,09

• příjmy z pronájmu bytů	tis. Kč	297,31
• příjmy z nebytových prostor		668,58
C e l k e m příjmy z pronájmů		965,89

• příjmy z prodeje neinvestičního majetku	tis. Kč	1,55
• příjmy z prodeje pozemků		378,76
• příjmy z pronájmu v rámci činnosti INKA Praha		11,38
• příjmy z úroků		0,54
• příjmy neidentifikovatelné vč. příjmů ze zahraniční spolupráce		282,39

C e l k e m příjmy

892,60

Příjmy organizace byly splněny na 135 %, což představuje navýšení oproti předchozímu roku o 544 tis. Kč. Především se zvýšil podíl příjmů z pronájmů, což je důsledkem valorizace nájemného.

2.3.2.5 Vyhodnocení podílových ukazatelů

• Podíl příjmů na neinvestičních výdajích (věcné)		0,27
• Mzdové náklady na jednoho pracovníka bez položky 5112	Kč	205 595,43
• Věcné neinvestiční náklady na 1 pracovníka		153 260,82
• Průměrná měsíční mzda pracovníka		17 123,00

2.3.2.6 Tvorba fondů

Organizace vytváří pouze sociální fond ve smyslu vyhlášky č. 310/1995 Sb.

• Počáteční zůstatek	Kč	54 614,28
• Půjčovní		569,00
• Základní příděl		190 000,00
• Příjem za chatu v Deštném		255 332,00
Celkem příjmy		500 515,28

• Výdaje chata Deštné	Kč	311 559,10
• Závodní stravování		93 542,00
• Rekreace		35 496,00
• Dětská rekreace		12 700,00
• Kulturní činnost		16 738,90
• Peněžní odměny		6 900,00
• Nepeněžní odměny		4 600,00
Celkem výdaje		481 536,00

Stav FKSP k 31.12.2002 Kč 18 979,28

Čerpání fondu sleduje a vyhodnocuje komise sestavená z vedení a zástupců zaměstnanců organizace.