

CHARAKTERISTIKA ÚSTAVU ÚZEMNÍHO ROZVOJE V ROCE 2003

2.1 NÁPLŇ PRÁCE

Činnost ústavu byla v roce 2003 rozdělena do čtyř okruhů:

- A. Stálé činnosti
- B. Tématické úkoly
- C. Publikační činnost
- D. Činnost odd. INKA

Rozdělení skutečné kapacity podle činností

	hodin	%
Skutečná kapacita za r. 2003	77 607	100
z toho odpracováno:		
na úkolech A	33 050	43
na úkolech B	17 617	23
na úkolech C	3 744	4
na úkolu D	3 616	4
režie k odborným činnostem ^{*)}	5 949	8
režie provozní a hospodářská	13 631	18

^{*)}Do odborné režie je započtena konzultační činnost pracovníků na úkolech, ve kterých nejsou řešiteli, cca 14 pracovních dní každého z nově nastupujících pracovníků, kapacita věnovaná zpracování výroční zprávy, přípravě návrhu plánu činnosti ústavu na r. 2004, kapacita na přípravu úkolů, které z různých důvodů v konečném řešení nebyly zařazeny do plánu práce ústavu, kapacita věnovaná rozesílání publikací, kapacita na přípravu www stránek o ústavu, práce na interním úkolu „Správa informačních a komunikačních technologií“, činnost ředitele a vedoucích oddělení věnovaná chodu organizační jednotky, část kapacity pracovníků kanceláře ředitele, apod.

2.1.1 Seznam úkolů A – C

(Popis jednotlivých úkolů A – C je uveden v příloze 3)

A	STÁLÉ ČINNOSTI
A.1.	Dokumentační, informační a vydavatelská činnost
A.1.1/S6	Vedení knihovny, dokumentační činnost
A.1.2/S6	Vydávání časopisu „Urbanismus a územní rozvoj“
A.1.3/S6	Aktualizace příručky celostátně platných limitů
A.1.4/S6	Dotčené orgány státní správy
A.1.5/S6	Slovník územního plánování
A.2.	Operativní úkoly
A.2.1/S7	Konzultace a hodnocení projektů regenerace sídlišť
A.2.2/S6	Konzultace pro MČ Brno – Medlánky
A.2.3/S6	Propagace
A.2.4/S6	Spolupráce s vysokými školami
A.2.5/S5	Poskytnutí dat a podkladů k programu SAPARD
A.2.6/S6	Posudek pro CHKO Moravský kras
A.2.7/S6	Příprava podkladů pro stanoviska MMR
A.2.8/S6	Konference o územním plánování a stavebním řádu
A.2.9/S6	Konference „Územněplánovací dokumentace krajů“
A.2.10/S6	Konzultace pro město Tábor
A.3.	Zahraněční spolupráce-participace ÚÚR na mezinárodních aktivitách
A.3.2/S6	Činnost informačního střediska pro EU
A.3.2.1/S6	Činnost národního střediska ESPON
A.3.3/S6	Činnost informačního střediska pro OECD
A.3.4/S6	Překladatelská, dokumentační, rešeršní činnost, jiné mezinárodní aktivity
A.3.5/S6	Činnost informačního střediska (Focal Point) IFHP pro ČR
A.3.5.1/S3	Pracovní skupina IFHP „Cestovní ruch a rozvoj měst“
A.3.6/S6	Účast na akcích ARL (Německo)
A.3.7/S7	NUO – HABITAT
A.4.	Monitorování, zpracování dat, www informace
A.4./S6	Monitoring územního plánování
A.4.1/S6	Evidence územně plánovací činnosti
A.4.2/S6	Portál územního plánování
A.4.3/S6	Monitorování Sbírký zákonů
A.4.4/S5	Monitoring mikroregionů a jejich rozvojových dokumentů
A.4.5/S5	Monitorování průměrných cen budované dopravní a technické infrastruktury ve venkovských obcích
A.4.6/S5	Souhrnné informace o obvodech obcí s rozšířenou působností
A.4.7/S7	Přehled informací o bytové politice z výběru tisku, poskytovaného MMR, za vybraná města
A.4.8/S7	Monitoring komunálního bydlení
A.4.9/S5	Monitorování územních celků zapsaných v seznamu světového kulturního a přírodního dědictví UNESCO
A.4.10/S5	Monitorování účinnosti státního programu rozvoje cestovního ruchu
A.4.11/S5	Monitoring mikroregionů Jihomoravského kraje
A.4.13/S6	Intranetový provoz dÚTP ČR na serveru ÚÚR
A.4.14/S6	Digitální geografické podklady pro Politiku územního rozvoje

B	TÉMATICKÉ ÚKOLY
B.1/S3	Zákon o cestovním ruchu
B.2/S3	Cestovní ruch a kulturní dědictví
B.3/S6	Vyhodnocení změn ÚPD z hlediska řešení ochrany před povodněmi v územích, zasažených povodněmi v roce 1997
B.4/S5	Vymezení základních funkcí v území a možných příčin a způsobů jejich narušení
B.5/S6	Spolupráce na novém stavebním zákonu a prováděcích vyhláškách
B.5.1/S6	Územně analytické podklady
B.5.2/S6	Vymezení zastavěného území obce (ZÚO)
B.5.3/S6	Vyhodnocení záměrů obsažených v územním plánu velkého územního celku a jejich převzetí do zásad územního rozvoje; zadání zásad územního rozvoje
B.5.4/S6	Vymezení ploch s rozdílným charakterem v zastavěném území
B.6/S7	Regenerace sídlišť
B.7/S5	Vybrané aktuální trendy sídelních přeměn v ČR
B.8/S5	Zpracování přehledu veřejných pohřebišť zaniklých v souvislosti s odsunem občanů německé národnosti (především z pohraničních oblastí)
B.10/S5	Příprava vybraných historických měst na účast v programu Iniciativy URBAN
B.11/S6	Program podpory aktualizace ÚPD obcí, postižených povodněmi
B.12/S3	Rozbor vztahů mezi přírodovědecko-krajinářskou hodnotou území a jeho atraktivitou pro cestovní ruch v rámci ČR
B.13/S6	Osnova Politiky územního rozvoje
B.13.0/S6	Politika územního rozvoje – nultá etapa
B.13.1/S6	Politika územního rozvoje – první etapa

C	PUBLIKACE
C.2/S7	Fotografie výstavbových akcí, realizovaných za pomoci dotací MMR do bydlení s doprovodným textem
C.3/S5	Publikace „Nové stavby pro venkov“
C.5/S7	Katalog příkladů regenerace panelových sídlišť – 2.díl
C.6/S7	Katalog příkladů regenerace panelových sídlišť
C.7/S6	Aktualizace letáku „Protipovodňová ochrana v územ. plánech obcí“
C.8/S6	Prezentace vhodných ÚPD s řešením ochrany před povodněmi

INTERNÍ ÚKOLY	
	Správa informačních a komunikačních technologií

2.1.2 Činnost oddělení INKA Praha

Na činnosti INKA Praha, spočívající v majetkovém vypořádání vlastnických vztahů k pozemkům a jiným nemovitostem v minulosti nabytým právními předchůdci ÚÚR Brno, se v roce 2003 podíleli dva pracovníci ÚÚR, za pomoci smluvních partnerů v regionech Liberec a Ostrava. Právní pomoc pak poskytli dva smluvně vázaní advokáti.

V průběhu roku bylo vypracováno celkem 33 darovacích smluv pro bezúplatné převody pozemků ve prospěch bytových družstev či obcí, 14 souhlasných prohlášení a 5 předávacích protokolů řešících převody pozemků obcím.

Dále bylo uzavřeno 11 kupních smluv pro úplatné převody pozemků různým právnickým subjektům i soukromým osobám, které jsou uplatněny prostřednictvím Ministerstva pro místní rozvoj ke schválení u Ministerstva financí ČR.

Pozemkovému fondu ČR bylo v 9-ti případech převedeno celkem 15 pozemků o celkové výměře 31 760 m².

Notářským zápisem bylo osvědčeno vlastnictví města Hradec Králové k objektu mateřské školy v Kampově ulici, na jehož podkladě byl proveden příslušný zápis do katastru nemovitostí pro k.ú. Pražské předměstí.

Šesti dohodami o narovnání byla dořešena duplicitní vlastnictví ke dvěma parcelám v k.ú. Příbram, deseti parcelám v k.ú. Kopřivnice a jedné v k.ú. Hlučín.

Pro finanční úřady v Dobříši a Kutné Hoře byla vypracována a podána přiznání k dani z převodu nemovitostí za realizované a v katastru nemovitostí zapsané kupní smlouvy.

Ze soudních sporů, vedených s různými organizacemi i soukromými osobami, evidovaných na počátku roku 2003 v celkovém počtu 10 případů (střední Čechy 7, Ostravsko 3), nebyl pravomocným rozhodnutím skončen žádný, naopak na jeden spor Krajským soudem v Ostravě pravomocně uzavřený dne 3.12.2002, podal žalobce dne 12.2.2003 dovolání k Nejvyššímu soudu ČR, takže ke konci roku 2003 evidujeme celkem 11 neuzavřených soudních sporů.

Průběžně byly vyhledávány v archivních materiálech po bývalých KIÚ Praha a KIÚ Hradec Králové i v některých pracovištích státního archivu ČR doklady o výkuech pozemků, realizaci a převodech staveb, vypracována stanoviska ke stavbám připravovaným různými investory na pozemcích evidovaných v účetní evidenci ÚÚR, případně na pozemcích sousedících. S různými investory byly uzavřeny smlouvy o smlouvě budoucí o zřízení věcného břemene pro stavby v k.ú. Radotín, Nusle a Příbram.

Na podkladě požadavku revizní skupiny Ministerstva pro místní rozvoj byly v prosinci 2003 vypracovány přehledy pohybu pozemků v účetní evidenci ÚÚR v roce 2002 a I. pololetí 2003.

Pozemky v účetní evidenci ÚÚR - v průběhu roku bylo v důsledku změn vyvolaných digitalizací katastrálního operátu do majetku ÚÚR nově zavedeno 11 pozemků o celkové výměře 7 117 m² v účetní hodnotě 1 271 342,- Kč. Vypracováno bylo 36 návrhů na vyvedení pozemků z účetní evidence, na jejichž podkladě bylo vyřazeno celkem 68 pozemků o celkové výměře 117 697 m² a v účetní hodnotě 21 910 705,- Kč.

Ke dni 31.12.2003 je v účetnictví ÚÚR evidováno na 72 listech vlastnictví 469 pozemků o celkové výměře 384 533 m² v účetní hodnotě 57 959 655,- Kč.

2.1.3 Čerpání hodin podle jednotlivých úkolů A – C

A STÁLÉ ČINNOSTI

Úkol č.	Pracovníci ÚÚR hodin	V tis. Kč	Kooperace hodin	Celkem hodin	Pracovníci ÚÚR/ /kooperanti %
A.1.	Dokumentační, informační a vydavatelská činnost				
A.1.1/S6	4810	1 842,57	50	4860	99/1
A.1.2/S6	5174	1 982,00	54	5228	98/2
A.1.3/S6	1202	460,45			
A.1.4/S6	780	298,79			
A.1.5/S6	682	261,25			
A.2.	Operativní úkoly				
A.2.1/S7	312	119,52			
A.2.2./S7	72	27,58			
A.2.3/S6	56	21,45			
A.2.4/S6	160	61,29			
A.2.5/S5	72	27,58			
A.2.6/S6	28	10,73			
A.2.7/S6	10	3,31			
A.2.8/S6	101	38,69	130	231	44/56
A.2.9/S6	100	38,31			
A.2.10/S6	16	6,12			
A.3.	Zahraniční spolupráce - participace ÚÚR na mezinárodních aktivitách				
A.3.2/S6	284	108,79			
A.3.2.1/S6	80	30,65	155	235	34/66
A.3.3/S6	472	180,81			
A.3.4/S6	1704	652,75			
A.3.5/S6	704	269,68			
A.3.5.1/S8	200	76,61			
A.3.6/S6	813	344,88	35	848	96/4
A.3.7/S7	396	151,69			
A.4.	Monitorování, zpracování dat, www informace				
A.4./S6	3028	1159,94	528	3556	85/15
A.4.1/S6	3542	1356,83			
A.4.2/S6	30	11,49			
A.4.3/S6	360	137,9			
A.4.4/S5	932	357,02			
A.4.5/S5	739	283,09	181	920	80/20
A.4.6/S5	565	216,43			
A.4.7/S7	1167	447,04			
A.4.8/S7	1776	680,33			
A.4.9/S5	264	101,13			
A.4.10/S5	385	146,72			
A.4.11/S5	1063	407,20	30	1093	97/3
A.4.13/S6	62	23,75			
A.4.14/S6	909	316,52			

B TÉMATICKÉ ÚKOLY

Úkol č.	Pracovníci ÚÚR hodin	V tis. Kč	Kooperace hodin	Celkem hodin	Pracovníci ÚÚR/ /kooperanti %
B.1/S8	26	9,59			
B.2/S8	891	341,31	140	1031	86/14
B.3/S6	371	142,12			
B.4/S5	380	145,56			
B.5/S6	5400	2093,58			
B.5.1/S6	35	13,41	250	285	12/88
B.5.2/S6	16	6,13	50	66	24/76
B.5.3/S6	88	33,71	125	213	41/59
B.5.4/S6	70	26,81	150	220	32/68
B.6/S7	578	221,41			
B.7/S5	432	165,49			
B.8/S5	1299	487,08			
B.10/S5	176	67,42			
B.11/S6	107	40,99			
B.12/S8	447	171,23	70	517	86/14
B.13/S6	871	333,65			
B.13.0/S6	1217	466,19			
B.13.1/S6	5213	1982,94	268	5481	95/5

C PUBLIKACE

Úkol č.	Pracovníci ÚÚR hodin	V tis. Kč	Kooperace hodin	Celkem hodin	Pracovníci ÚÚR/ /kooperanti %
C.2/S7	822	314,43			
C.3/S5	584	223,77	90	674	87/14
C.5/S7	888	340,17			
C.6/S7	484	185,40			
C.7/S6	298	114,55			
C.8/S6	668	255,89	8	676	99/1

2.1.4 Struktura odběratelů

V podstatě monopolním odběratelem je zřizovatel, tj. Ministerstvo pro místní rozvoj. Zejména prostřednictvím publikací a časopisu se ale okruh odběratelů rozšiřuje o orgány státní správy a samosprávy a odbornou veřejnost (knihovny, úřady obcí s rozšířenou působností, stavební úřady, vysoké školy, CHKO, jiná ministerstva, krajské úřady).

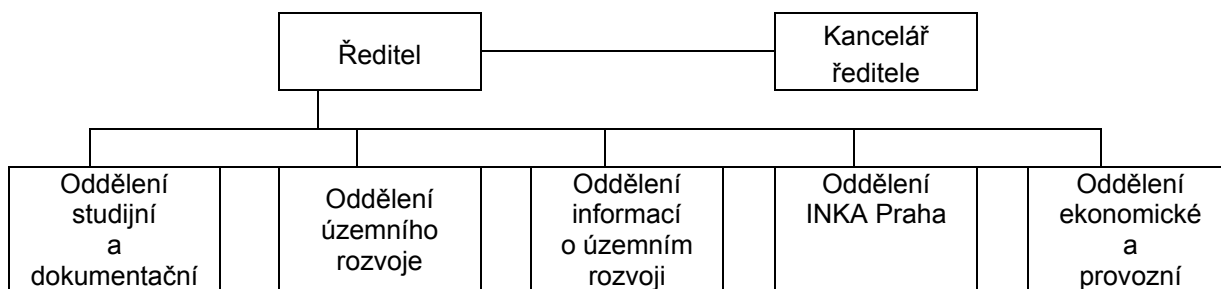
V roce 2003 pokračovala spolupráce s Ekonomicko - správní fakultou MU v Brně (vypracování oponentních posudků, vzájemná účast na vybraných akcích organizací), s Fakultou architektury VUT v Brně (oponentní posudky, hodnocení diplomových prací, účast na vybraných akcích atd.), s Fakultou architektury ČVUT v Praze (účast na vybraných akcích, oponentní posudky) a s Fakultou stavební VŠB – TU Ostravě (účast na vybraných akcích, oponentní posudek).

Pro zlepšení informovanosti odborné veřejnosti byly některé výsledky práce ústavu prezentovány v časopisu Urbanismus a územní rozvoj.

Prostřednictvím www stránek ústavu jsou významné výsledky činnosti ústavu prezentovány na Internetu.

2.2 ORGANIZAČNÍ STRUKTURA A PERSONÁLNÍ OBSAZENÍ

2.2.1 Organizační schéma ÚÚR (prosinec 2003)



2.2.2 Personální obsazení

(v následujícím seznamu jsou uvedeni všichni pracovníci, kteří pracovali k 31.12. 2003 v ÚÚR)

Ředitel:

- Ing. Alena Navrátilová, ředitelka

Kancelář ředitele:

- Bc. Ivanka Fitzová - technický pracovník
- Silvie Juránková - sekretariát

Oddělení studijní a dokumentační:

- Ing. arch. Josef MARKVART, CSc. - **vedoucí oddělení**, vývojový pracovník
specializace: urbanismus a územní plánování, zahraniční spolupráce, šéfredaktor časopisu
- Tamara BLATOVÁ - technický pracovník
specializace: redaktorka časopisu, sekretářka redakce a redakční rady
- Ivana DIVIŠOVÁ - technický pracovník
specializace: administrace časopisu, fakturační práce pro knihovnu a časopis
- Miroslava DOSEDLOVÁ - knihovník
specializace: dokumentační, bibliografické a knihovnické práce
- Ing. arch. Lubor FRIDRICH - vývojový pracovník
specializace: odborný redaktor časopisu, zahraniční styky, dokumentační práce
- PhDr. Lenka JEŽKOVÁ - vývojový pracovník
specializace: dokumentační a rešeršní práce
- Ing. Petr MARTYKÁN - vývojový pracovník
specializace: odborný překladatel, dokumentační práce
- Mgr. Igor NAJMAN - vývojový pracovník
specializace: legislativa územního plánování a souvisejících oborů
- PhDr. Marta SEVEROVÁ - vývojový pracovník
specializace: odborný překladatel, dokumentační práce
- Ing. Jaromír STEJSKAL - vývojový pracovník
specializace: vedoucí střediska Mezinárodní federace pro bydlení a územní plánování pro ČR (Focal Point of IFHP), zahraniční styky, dokumentační práce

Oddělení územního rozvoje:

- **PhDr. Ludmila KAŠPAROVÁ - vedoucí oddělení**, vývojový pracovník
specializace: územní plánování, regionální politika, Program obnovy venkova, sociologie města a venkova, demografie
- RNDr. Jan BÍNA, CSc. - vývojový pracovník
specializace: regionální politika, rozvoj regionů, cestovní ruch
- Ing. arch. Hana HALASOVÁ - vývojový pracovník
specializace: územní plánování - zemědělství, rozvoj venkovských sídel, ekonomie staveb
- Ing. Vladimír HYVNAR - vývojový pracovník
specializace: územní plánování - urbanistická ekonomie, městský management
- Ing. Dana CHLUPOVÁ - vývojový pracovník
specializace: rozvoj bydlení, bytová politika
- Ing. Igor KYSELKA, CSc. - vývojový pracovník
specializace: územní plánování - ekologie, ÚSES, zeleň v krajině a sídlech, rekreace, plánování krajiny
- RNDr. Vladimíra LABOUNKOVÁ - vývojový pracovník
specializace: regionální politika, sociálně ekonomická regionální geografie, programy rozvoje regionů
- RNDr. Jiří LÍČENÍK - vývojový pracovník
specializace - programy regenerace sídel a jejich částí, monitorování ÚPD památkových rezervací a památkových zón, regionální geografie
- Ing. Marie POLEŠÁKOVÁ, PhD. - vývojový pracovník
specializace: územní plánování - technická infrastruktura, cenová a daňová politika, bytová politika
- Ing. Ludmila ROHREROVÁ - vývojový pracovník
specializace: urbanistická ekonomie, cenová a daňová politika v územním rozvoji, bydlení, bytová politika
- Ing. arch. Josef ŠPAČEK, CSc. - vývojový pracovník
specializace: bytová politika, portál územního plánování, metodiky ÚPP
- Mgr. Robert VESELÝ - vývojový pracovník
specializace: problematika regionální politiky a plánování rozvoje regionů, obcí a měst
- Ing. arch. Eva ROZEHNALOVÁ - vývojový pracovník
specializace: územní plánování - legislativa, občanské vybavení, regenerace panelových sídlišť
- Ing. Hana ŠIMKOVÁ, Ph.D. - vývojový pracovník
specializace: územní plánování, památková ochrana, www stránky
- Ing. arch. Marie TOMÍŠKOVÁ - vývojový pracovník
specializace: územní plánování - legislativa, kulturní hodnoty území, památková ochrana, regenerace panelových sídlišť
- Ing. arch. Jaroslav TUŠER, CSc. - vývojový pracovník
specializace: územní plánování - legislativa, plánování VÚC, GIS

Oddělení informací o územním rozvoji:

- **Ing. arch. Zdenka HLADIŠOVÁ, CSc. - vedoucí oddělení**, vývojový pracovník
specializace: územní plánování - metodiky ÚPD a ÚPP, monitorování územního rozvoje, www stránky
- Ing. Michal ARTIM - vývojový pracovník
specializace: správa HW a SW, systémové analýzy
- Ing. arch. Miriam BLAŽKOVÁ - vývojový pracovník
specializace: územní plánování - legislativa; bydlení a bytová politika, grafika www,

- Robin HENEŠ - technický pracovník
specializace: správa sítě, SW a HW, řešení aplikace úloh
- Ing. Petr HLADIŠ - vývojový pracovník
specializace: programování, www stránky
- Ing. arch. Jana HURNÍKOVÁ - vývojový pracovník
specializace: územní plánování - ÚPP, monitorování územního rozvoje
- Mgr. Marek CHMELARĚ - vývojový pracovník
specializace: evidence ÚPP a ÚPD velkých územních celků, regionální geografie, GIS
- Ing. František NANTL - vývojový pracovník
specializace: územní plánování - doprava v sídlech a regionech, koncepce rozvoje
- Ing. Daniel RYCHLÝ - vývojový pracovník
specializace: programování, www stránky
- Dana VÍTKOVÁ - technický pracovník
specializace: evidence ÚPD a ÚPP, technické a administrativní práce

Oddělení INKA

- Jiří BAŠTA - vývojový pracovník
specializace: organizace a provádění prací spojených s vypořádáním práv a povinností zrušených KIO v ČR
- Jiřina BAŠTOVÁ - technický pracovník
specializace: příprava podkladů pro jednání se všemi subjekty, kterých se dotýká činnost INKA, administrativní práce

Oddělení ekonomické a provozní

- **Ing. Václav KOLÁŘ - vedoucí oddělení**, specialista
specializace: organizace správy majetku a peněžních prostředků ústavu
- Miluše ČERNÁ – referent
specializace: technické práce, distribuce publikací
- Zdeněk FOLTÁN - údržbář
specializace: údržba objektu a služebního vozidla
- Marta FOLTÁNOVÁ - technický pracovník
specializace: řízení technické správy a provozu objektu, evidence hmotného a nehmotného majetku, pokladní
- Ivana HENEŠOVÁ - domovnice a topič
- Alena LÁTALOVÁ - technický pracovník
specializace: personální agenda, statistika, PaM, správa chaty Jakub
- Zdeňka PEŤOVÁ - technický pracovník
specializace: účetnictví, styk s ČNB

2.3 HOSPODAŘENÍ ORGANIZACE V ROCE 2003

2.3.1 Základní hospodářské ukazatele

Období

: 2003

KAPITOLA:

317

v tis. Kč

Ukazatel	Rozpočet 2003		Skutečnost 2003	% plnění
	schválený	po změnách		3:2
	1	2	3	4
Běžné výdaje celkem	22 866	23 170	22 800,86	98,42
v tom:				
- neinvestiční nákupy a související výdaje celkem:	22 640	22 963	22 594,36	98,39
z toho :				
- platy zaměstnanců a ostatní platby	10 886	10 730	10 718,06	99,91
v tom: - limit prostředků na platy	10 886	10 310	10 309,76	99,99
- ostatní platy za provozní práci	0	420	408,30	97,21
- povinné pojistné	3 810	3 753	3 570,74	95,14
- ostatní nákupy a výdaje	7 952	8 480	8 305,56	97,94
- příděl FKSP	218	207	206,50	99,75
Neinvestiční dotace občanským sdružením	0	0	0	0
Ostatní dotace a příspěvky	0	0	0	0
Kapitálové výdaje celkem:	1 500	4 300	4 294,67	
v tom: - systémové dotace	1 500	4 300	4 294,67	98,89
Limit počtu zaměstnanců	47	47	47	47
Příjmy celkem	1 400	1 400	2 527,71	180,50

2.3.2 Vyhodnocení čerpání rozpočtu výdajů a příjmů

Kapitálové výdaje

V roce 2003 byly prostředky čerpány takto:

v tis. Kč

Položka	Původní rozpočet	Rozpočet po úpravě	Čerpání
6111 Programové vybavení	500	1 100	1 097,19
6113 Nehmotné produkty	0	500	498,86
6122 Stroje	0	800	799,83
6125 hardware	1 000	1 900	1 898,79
CELKEM	1 500	4 300	4 294,67

Běžné výdaje

v tis. Kč

Seskupení položek	Původní rozpočet	Rozpočet upravený	Čerpání ÚÚR	z toho INKA
501 Platy zaměstnanců	10 886	10 310	10 309,76	484,91
502 OOV	0	420	408,30	0
503 Povinné pojištění	3 810	3 753	3 570,74	169,72
50 Celkem	14 696	14 483	14 288,80	654,63
513 Nákup materiálu	1 200	782	772,38	3,69
514 Finanční výdaje	0	10	6,97	0
515 Nákup vody, energie + PHM	600	578	525,83	11,12
516 Nákup služeb	5 292	6 200	6 167,81	1 236,37
517 Ostatní nákupy	810	860	814,50	23,58
51 Celkem	7 902	8 430	8 287,49	1 274,76
534 Příděl FKSP	218	207	206,50	9,68
536 Kolky	0	15	12,71	12,71
536 Poplatky	50	35	5,36	5,36
53 Celkem	268	257	224,57	27,75
5 běžné výdaje – c e l k e m	22 866	23 170	22 800,86	1 957,14
z toho :				
seskupení 51 + 53	8 170	8 687	8 512,06	1 302,51

Tvorba příjmů

• příjmy za publikace	tis. Kč	70,82
• příjmy za časopis		126,19
C e l k e m příjmy z vlastní činnosti		197,01
• příjmy z pronájmu bytů	tis. Kč	304,20
• příjmy z nebytových prostor		680,18
C e l k e m příjmy z pronájmů		984,34
• příjmy z prodeje neinvestičního majetku	tis. Kč	9,68
• příjmy z prodeje pozemků		1 253,51
• příjmy z pronájmu v rámci činnosti INKA Praha		35,25
• příjmy z úroků		0,54
• příjmy neidentifikovatelné vč. příjmů ze zahraniční spolupráce		47,34
• C e l k e m příjmy		2 527,71

Čerpání OOV

Č. úkolu	Název úkolu	Čerpání OOV v Kč
A.1.1/S6	Vedení knihovny, dokumentační činnost	4 500
A.1.2/S6	Vydávání časopisu „Urbanismus a územní rozvoj“	287 800
A.1.3/S6	Aktualizace příručky celostátně platných limitů	10 450
A.2.2/S6	Konzultace pro MČ Brno – Medlánky	2 000
A.2.4/S6	Spolupráce s vysokými školami	4 700
A.2.8/S6	Konference o územním plánování a stavebním řádu	2 500
A.3.5/S6	Činnost informačního střediska (Focal Point) IFHP pro ČR	8 100
A.3.6/S6	Účast na akcích ARL (Německo)	2 400
A.4.1/S6	Evidence územně plánovací činnosti	1 750
A.4.2/S6	Portál územního plánování	1 900
A.4.5/S6	Monitorování průměr. cen budované dopravní a tech. infrastruktury	3 500
A.4.8/S7	Monitoring komunálního bydlení	1 750
B.4/S5	Vymezení základních funkcí v území a možných příčin a způsobů jejich narušení	11 000
B.5/S6	Spolupráce na novém stavebním zákonu a prováděcích vyhláškách	6 600
B.6/S7	Regenerace sídlišť	4 550
B.7/S5	Vybrané aktuální trendy sídelních přeměn v ČR	1 750
B.8/S5	Zpracování přehledu veřejných pohřebišť	1 900
B.13/S6	Osnova Politiky územního rozvoje	6 000
B.13.0/S6	Politika územního rozvoje – nultá etapa	3 000
B.13.1/S6	Politika územního rozvoje – první etapa	31 900
C.3/S5	Publikace „Nové stavby pro venkov“	1 800
C.6/S7	Katalog příkladů regenerace panelových sídlišť	1 550
C.7/S6	Aktualizace letáku „Protipovodňová ochrana v územ. plánech obcí“	800
Režie	Řemeslnické práce	6 100
C E L K E M		408 300