

Kraj Karlovarský




Úvod

Charakteristickým fenoménem našeho nejzápadnějšího kraje je bezesporu světově proslulé lázeňství založené na výskytu léčebných pramenů, které jsou známy již ve středověku. V této době ale byl kraj proslulý především bohatými nalezišti stříbrných rud v okolí Jáchymova. Zde také vznikla na svou dobu nejvýznačnější evropská učebnice hornictví sepsaná jáchymovským lékařem G. Agricolou „De re Metallica LIBRI XII“. V souvislosti s hornickou činností se dosud zachovala unikátní vodní díla sloužící pro pohon technologických zařízení dolů. Od konce 18.století zde byly zakládány světoznámé porcelánky a rozmach průmyslové výroby v 19. století vtiskl kraji velmi pestrou strukturu hospodářství včetně výrazné hornické činnosti na Sokolovsku.



Červeně vyznačené lokality jsou určeny pro vážné zájemce a odborníky na příslušnou tematiku .

Zkratky: KP = kulturní památka, NKP = národní kulturní památka

 Vysoká atraktivita pro cestovní ruch

doprava				
lokality	objekt	statut objektu	popis	přístup
Karlovy Vary KV	Pozemní lanové dráhy www.dpkv.cz	Není zapsána	Tunelová lanovka se stavěla v roce 1906 a vedla z Divadelní ulice k hotelu Imperiál. Trasa délky 114 metrů je vedena v tunelu. Provoz zajišťovaly původně dva dřevěné vozy s otevřenými plošinami. V roce 1955 majitel rozhodl o rekonstrukci, která trvala do roku 1957 a při ní bylo zcela vyměněno strojní zařízení. Vozy zůstaly původní do roku 1961, kdy byly důkladně modernizovány. Takto jezdila lanovka dalších 20 let až do 1.ledna 1981, kdy byla pro katastrofální technický stav zastaven provoz. Provoz po rekonstrukci byl zahájen v roce 1987. Druhá lanovka o délce cca 150 m vedla z Mariánskolázeňské ulice také k domu Imperial. Byla otevřena v roce 1912. V provozu byla do roku 1959, kdy bylo nutno podrobit zařízení dráhy celkové opravě. Tehdy se rozhodlo o jejím zrušení, údajně pro její malé využití. Dnes je možné najít její těleso i s kolejnicemi a obě stanice. Další dodnes fungující lanovka byla v Karlových Varech otevřena v srpnu 1912, kdy poprvé vyvezla návštěvníky od hotelu Pupp na výšinu Diana. Svými 437 metry byla nejdelší v tehdejším Rakousko-Uhersku.	Dvě lanové dráhy jsou v provozu, běžně přístupné, třetí lze vidět v terénu.
Kyselka, část obce Radošov	Krytý most přes Ohři www.smp.cz	KP	Na důležité obchodní stezce z Prahy přes Slaný a dále na západ k zemské hranici kudy do Čech poprvé přijížděl v roce 1310 Jan Lucemburský byl v místě brodu v polovině 14. století vybudován most na základě privilegia Karla IV. z roku 1364. Most byl pravděpodobně dřevěný na kamenných pilířích. V letech 1979 – 1980 proběhla celková rekonstrukce mostu. Po požáru 1986 dřevěná konstrukce mostu zcela shořela, zůstaly pouze kamenné pilíře. Rekonstrukce v roce 2001 byla z části realizovaná dle historické dokumentace.	Most je funkční, běžně přístupný
Horní Slavkov, trať Krásný Jez - Nové Sedlo SO	Kamenné viadukty www.eurobeds.cz	Nejsou zapsány	Kamenné obloukové železniční mosty u Horního Slavkova vznikly jako součást tratě Krásný Jez-Horní Slavkov, realizované v letech 1895-1901. Trať délky 15 km vede velmi členitým terénem, její součástí jsou čtyři tunely , čtyři kamenné a dva ocelové mosty. Provoz zastaven v roce 1997, částečně obnoven 2006.	Běžně přístupné.
Mariánské lázně CHE	Nádraží www.eurobeds.cz	Není zapsáno	Výpravní budova stanice Mariánské Lázně na trati Plzeň-Cheb dána do provozu v roce 1872. V roce 1902 dokončena velkoryse navržená secesní přístavba s odjezdovou halou.	Běžně přístupné
Karlovy Vary KV	Letiště www.eurobeds.cz		Letiště bylo postaveno v letech 1929-1931. Železobetonový hangár dokončen v roce 1933.	Běžně přístupné



Pozemní lanová dráha Karlovy Vary



Lanová dráha Diana Karlovy Vary
www.mhd.zastavka.net/fd-cr/kvary



Krytý most Kyselka – Radošov



Nádraží Mariánské Lázně



Letiště Karlovy Vary



Viadukt Horní Slavkov

potravinářství – pivovary, cukrovary, lihovary, mlýny, mlékárny				
lokality	objekt	statut objektu	Popis	přístup
Chyšě KV	Pivovar www.volny.cz/zamek.chyse/Pivovar.htm	KP	Součástí zámeckého areálu je pivovar, jehož současná podoba pochází z období 1839 – 1841. Při stavbě bylo částečně využito původních prostor starého pivovaru. Na obdélníkovém půdoryse na sebe navazovaly pivovar s varnou a spilkou a sladovna. Ke konci 19. století byl původní hvozď modernizován na tzv. dvojité anglický, který se stal dominantním prvkem dvoupatrového objektu s valbovou střechou. Potomek původních majitelů, Vladimír Lažanský, objekt pivovaru zrekonstruoval do původního klasicistního vzhledu a roku 2007 zde otevřel zde minipivovar s restaurací.	Přístupné v rámci prohlídkové trasy. Adresa: U zámku čp. 30
Kraslice SO	Městská jatka www.eurobeds.cz	KP	Architektonicky mimořádně hodnotná budova bývalých městských jatek na jižním okraji města byla postavena v letech 1903-1904 podle projektu Antona Möllera, městského architekta ve Varnsdorfu. K původnímu účelu byla využívána ještě kolem roku 1990.	Nepřístupné
Kyselka KV	Mattoniho továrna www.eurobeds.cz	KP	Podnikatel Jindřich Mattoni zřídil v obci stáčírnu minerální vody na export. Nyní objekty chátrají, v provozu je jen stáčírna minerálních vod (v majetku Karlovarských minerálních vod, a.s.). Mattoniho továrna z 2. poloviny 19. století je technickou památkou.	Přístupné jen prameny ve značně zchátralých altánech v terénu.



Městská jatka Kraslice



Pivovar Chyška

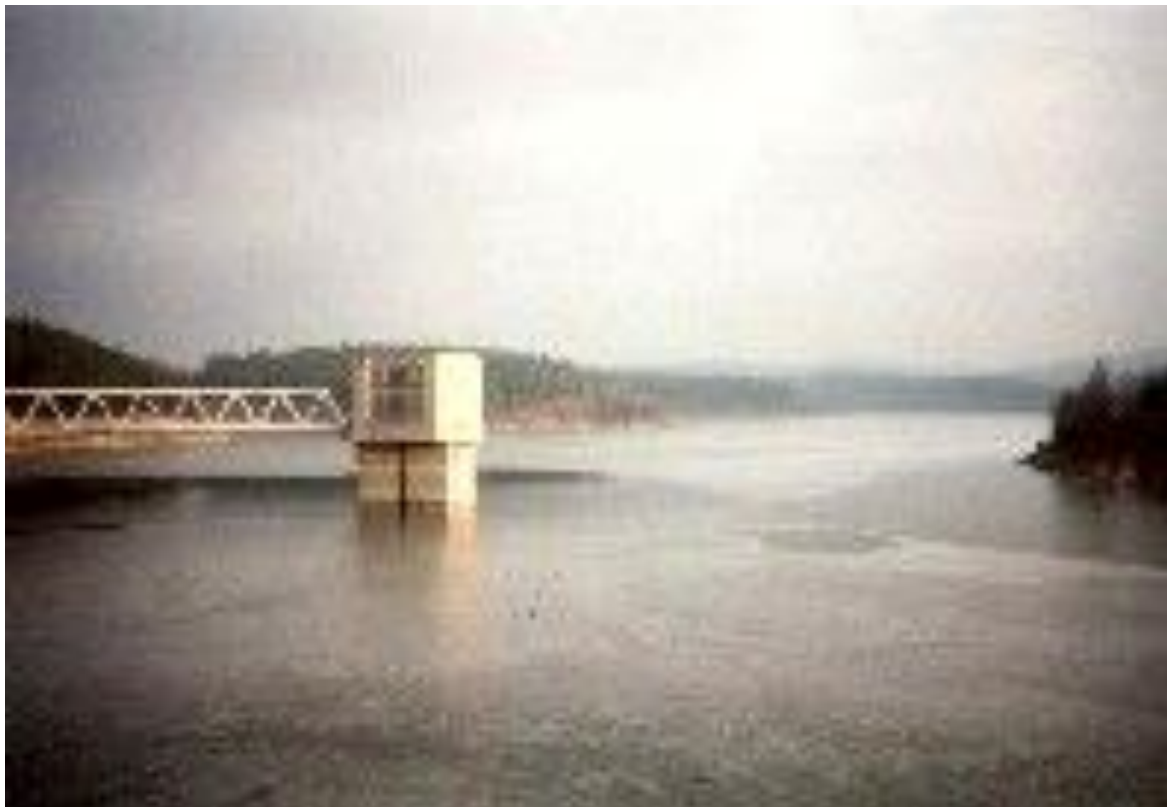


Mattoniho továrna Kyselka

vodárenství, energetika				
lokality	objekt	statut objektu	Popis	Přístup
Mariánské lázně CHE	Zásobování města vodou www.eurobeds.cz	Není zapsáno	Mariánské Lázně byly od konce 19. století vybaveny dvojím rozvodem vody. Užitková voda přitékala z přehrady nad městem, první se sypanou hrází v českých zemích, realizované v letech 1894-1896 a zvětšené v roce 1908. Pitnou vodu městu dodávalo několik pramenitých vodovodů. Největší z nich od roku 1930 přiváděl vodu z východního úpatí vrchu Dyleň potrubím délky 12,6 km do vodojemu Carola. Od roku 1965 je voda z přehrady upravována.	Hráz nepřístupná.
Březová KV	Přehrada www.eurobeds.cz	Není zapsáno	Stavbu přehrady na řece Teplá iniciovalo město Karlovy Vary po povodni s katastrofálními následky v roce 1890. Přehrada byla realizována v letech 1931-1935. První tížná betonová přehradní hráz v Čechách. V polovině 80. let 20. století pod hrází vybudována hydroelektrárna.	Běžně přístupná



Zásobování vodou Mariánské lázně



Přehrada Březová

Těžba				
lokality	objekt	statut objektu	Popis	přístup
Krásno, Horní Slavkov - Slavkovský les CHE	Dlouhá Stoka www.eurobeds.cz	KP	Pro potřeby rozsáhlé těžby cínových rud v krásensko-hornoslavkovském revíru vzniklo v letech 1530-1536 vodní dílo nazývané Flossgraben (česky Stoka nebo Dlouhá stoka). Vodní dílo ojedinělé ve středoevropském měřítku mělo délku 24,2 km a převýšení 223 m. Stoka odbočovala z říčky Róty, u Teilhäselu se rozdělovala na dvě větve – k Seifertsgrünu a ke Krásnu, odkud pokračovala do Horního Slavkova a zde ústila do Slavkovského potoka. Stálý průtok zajišťován soustavou devíti rybníků. V roce 2005 zahájena celková obnova.	Běžně přístupné
Boží Dar – Horní Blatná	Blatenský vodní příkop www.eurobeds.cz	KP	Významnou památkou související s rozvojem těžby a zpracování cínové rudy v okolí Horní Blatné v 16. století je Blatenský vodní příkop. Vodní dílo délky 12 km s převýšením pouhých 85 m začíná západně od Božího Daru (je napájeno vodou z říčky Černá), vede kolem Božídarských rašelinišť, přes Myslivny, Rýžovnu, Bludnou a kolem Blatenského vrchu do Horní Blatné, kde ústí do Blatenského potoka. V poválečném období ustala údržba, vodní dílo postupně zanikalo. V letech 1995-2001 obnoveno nákladem státu, podél vybudována naučná stezka.	Běžně přístupné
Svatava, k.ú.Čistá SO	Důl Jeroným www.eurobeds.cz	KP	Existence cínového dolu Jeroným doložena již v roce 1548. Těžba ukončena patrně v 1. polovině 19. století. Pokusy o její obnovení byly učiněny v letech 1887-1905 a 1940-1943. V současné době se připravuje jeho začlenění do skanzenu v Krásnu.	Není veřejnosti přístupný
Krásno SO	Důl Vilhelm (KP) a hornické muzeum www.eurobeds.cz www.omks.cz	KP	Těžba cínové rudy na tomto místě probíhala již v 15. století, od 19. století také těžba wolframové rudy.. Současné objekty, s výjimkou bývalé úpravní rud, vznikly po obnovení těžby v roce 1938. V 80. letech 20. století těžba převedena na hlavní jámu Huber a jáma dolu Vilém přestavěna na větrací stanici. Od roku 1998 jsou objekty bývalého dolu zpřístupněny veřejnosti jako součást hornického muzea. Muzeum vzniklo v roce 1998 a je obrovským hornickým skanzenem na ploše několika hektarů. Hlavní budově vévodí obrovský parní těžní stroj z roku 1897.	Přístupno v otevírací době muzea. Adresa: Cínová 408
Jáchymov KV	Důl Svornost www.laznejachymov.cz	KP	Důl Svornost byl založen téměř současně s městem Jáchymov (1518), svůj současný název (německy Einigkeit) nese od roku 1530. Jedná o nejstarší dosud provozovaný důl nejen v Čechách, ale pravděpodobně i v celé Evropě.	Domluvené exkurze
Horní Blatná a okolí KV	Památky rudného hornictví www.eurobeds.cz www.kvmuz.cz/objekt/y/Blatna.htm	KP	V okolí Horní Blatné a Blatenského vrchu se vyskytuje velké množství pozůstatků po těžbě cínových rud, které zde probíhala od 16. století. Jedná se o propadlinu dolu Jiří, nazývanou Ledová nebo Sněžná jáma – led zde zůstává i v letním období, dále o propadliny a dobývky dolu Wolfgang, nazývané Vlčí jámy, propadliny a dobývky dolu Vavřinec, pozůstatky dolu Konrád, sejšpy na svazích Blatenského vrchu a haldy po těžbě železných a manganových rud u dolu Marie Terezie. V Horní Blatná bylo zřízeno muzeum s expozicí těžby cínu.	Běžně přístupné jsou pozůstatky v krajině, expozice v muzeu v otevíracích hodinách muzea.



Dlouhá Stoka Horní Slavkov



Vodní příkop Boží Dar - Horní Blatná



Důl Jeroným Svatava – Čistá



Důl Vilhelm, hornické muzeum Krásno



Důl Svornost Jáchymov



Muzeum Horní Blatná

Hutnictví, slévárství, strojní průmysl				
lokality	objekt	statut objektu	popis	přístup
Šindelová SO	Železářská huť www.eurobeds.cz	KP	Počátky krušnohorské železářské výroby doloženy v Šindelově již k roku 1350. Ze zdejší železářny hraběte Nostice se dochovala vysoká pec z roku 1818, obvodové zdi budovy přípravný surovin z let 1858-1859 a část vodního díla. Vysoká pec byla v provozu do roku 1873, jako poslední v Krušnohoří. V objektech huťe pak byla slévárna s kuplovnou a modelárna, poblíž též válcovna plechu s cínovnou a mechanické dílny. Výroba v Šindelově ukončena v roce 1930. Dnes stojí již jen torzo vysoké pece.	Běžně přístupné



Železářská huť Šindelová

Porcelánky				
lokality	objekt	statut objektu	popis	přístup
Horní Slavkov SO	Porcelánka Haas a Čžžek www.eurobeds.cz	KP	Nejstarší porcelánka v Čechách byla v Horním Slavkově založena roku 1792. Od roku 1871 spojena s porcelánkou v Dolním Chodově a zaveden název firmy Haas & Čžžek. V roce 1945 znárodněna, od roku 1958 součástí podniku Karlovarský porcelán. V roce 1992 závod v Horním Slavkově zprivatizován, obnoven původní název..	Možnost exkurze
Loket SO	Porcelánka Epiag www.eurobeds.cz	Není zapsána	Nejznámější loketská porcelánka byla založena bratry Haidingery v roce 1815. Od roku 1921 součástí koncernu EPIAG. V roce 1945 znárodněna. V blízkosti továrny u domu č. p. 200 dosud dochována kalcinační pec s komínem z počátku 20. let 20. století.	Možnost exkurze
Březová KV	Porcelánka www.turistika.cz	Není zapsána	Jedna z nejznámějších porcelánek u nás (Pirkenhammer). Její výrobky jsou proslulé a stále žádané po celém světě. Historie závodu, tradice a překrásné výrobky jsou vlastně i historií výroby našeho porcelánu. V závodě se připravuje stálá výstava, na níž budeme moci v chronologickém sledu vidět vývoj výrobků od prvopočátků až po současnost. Porcelán v ucelených expozicích je k vidění v Karlovarském muzeu, ve zpřístupněných prostorách hradu Lokti a na zámku Klášterec nad Ohří.	Možnost exkurze
Karlovy Vary, část města Stará Role KV	Porcelánka www.askpcr.cz/cze/firmy/Starorolsky_porcelan/	Není zapsána	Továrna na výrobu porcelánu v Karlových Varech-Staré Roli byla založena v říjnu roku 1810. Současná společnost Starorolský porcelán Moritz Zdekauer, a.s.se pod značkou orlice s korunkou a iniciálami MZ zaměřuje na výrobu hotelového porcelánu, porcelánu pro domácnost a ozdobného porcelánu.	Exkurze po domluvě
Karlovy Vary - Rybáře	Vzorkovna porcelánu www.eurobeds.cz	KP	Secesní pavilon vzorkovny porcelánu z roku 1905 náležel k areálu porcelánky K. Knolla, situovaném na pravém břehu říčky Rolavy v Karlových Varech-Rybářích. Porcelánka založena v roce 1842, výroba zastavena na počátku 50. let 20. století. Vzorkovna po II. světové válce využívána jako skladiště, sál s ochozem znehodnocen vložení stropu. V současné době v rekonstrukci.	Probíhá rekonstrukce.
Loket - Údolí	Příprava kaolinových hmot	Není zapsána	Součástí výroby porcelánu byla i příprava hmoty. V objektu dochován unikátní kolový mlýn.	Nepřístupno.



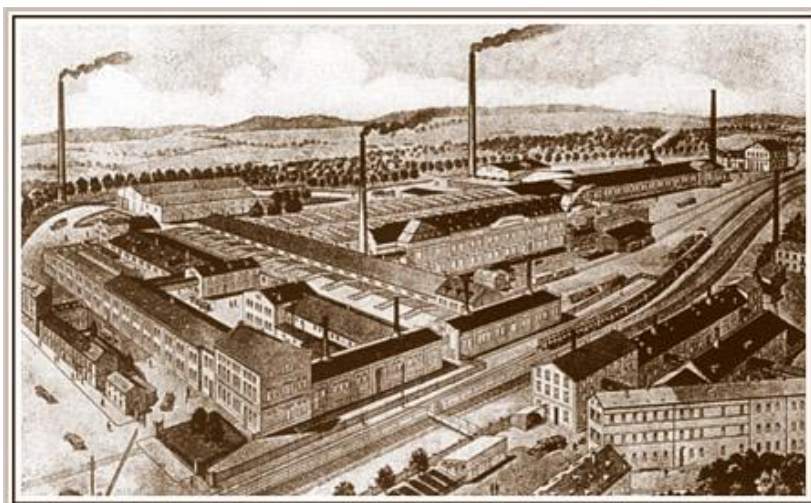
Porcelánka Haas a Čžžek Horní Slavkov



Vzorkovna porcelánu Karlovy Vary



Kalcinační pec porcelánky EPIAG Loket



Porcelánka Karlovy Vary – Stará Role (v 19. století)
www.askpcr.cz/cze/firmy/Starorolsky_porcelan/

různé				
Lokalita	Objekt	statut objektu	popis	přístup
AŠ CHE	Národopisné a textilní muzeum www.muzeum-as.cz	Není zapsáno	První mechanické přádelny bavlny vznikly v Aši na počátku 19. století. Na počátku 20. století se stalo město největším centrem textilní výroby v Čechách s řadou architektonicky výrazných továrních areálů. Většina továren dnes mimo provoz. S historií textilní výroby zejména rukavičkářské seznamuje expozice v muzeu umístěném v domě podnikatele Ungra, kde se původně vyrábělo punčochové zboží	Přístupno dle otevírací doby muzea
Hazlov CHE	Textilka www.eurobeds.cz	Není zapsáno	Vybudována v roce 1901 pro O. Göldnera a P. Klahreho, později modernizována, výroba bezvřetenových přízí.	Nepřístupné
Svatava SO	Textilka	Není zapsáno	Přádelna Ignaze Schmiegera byla založena roku 1856, po požáru upravena do dnešní podoby, autorství připisováno C. A. Sequin-Bronner. Provoz ukončen 1999.	Nepřístupno.
Kraslice SO	Výroba hudebních nástrojů www.eurobeds.cz	Není zapsáno	Smyčcové hudební nástroje se začaly v Kraslicích vyrábět již na počátku 17. století. Od konce 18. století vyráběny také nástroje dechové, nejstarší továrna firmy Anger založena roku 1778. Po II. světové válce ustaveno družstvo výrobců hudebních nástrojů s názvem AMATI, výroba soustředěna do jediné velké budovy, dříve textilní továrny, a specializována na dechové a bicí nástroje. Po roce 1989 proběhla privatizace, výroba dosud úspěšně pokračuje.	Možnost exkurze
Ostrov KV	Rozhledna „věž smrti“ www.eurobeds.cz	KP	Věžovitá stavba byla určena k drcení a třídění uranové rudy z Jáchymovských dolů. Stala se symbolem utrpení politických vězňů v 50. letech 20. století. Nachází se v areálu závodu Škoda Ostrov	Možnost exkurze ?
Jáchymov KV	Mincovna – muzeum www.kvmuz.cz	KP	K založení jednoho z nejvýznamnějších horních měst na počátku 16. století přispěla bohatá ložiska stříbrné rudy. Ražené šlikovské tolary daly základ názvu dolar. Významné působiště lékaře Georgia Agricoli, autora prvních knih o hornictví a hutnictví. Renesanční Šlikovská mincovna byla postavena v letech 1534–36. Zde byly raženy tzv. Jáchymovské tolary, proslulé v zámoří, z jejichž názvu je odvozen dolar. V Jáchymově vzniklo v té době unikátní dílo o středověkém hornictví a hutnictví, jehož autorem byl zdejší lékař G. Agricola	Přístupné v otevírací době muzea: květen - září úterý-neděle 9.00–12.00 a 13.00–17.00 říjen - duben středa-neděle 9.00-12.00 a 13.00-17.00



Mincovna Jáchymov



Národopisné a textilní muzeum Aš



AMATI Kraslice



Textilka Hazlov



Rozhledna Věž smrti Ostrov