

## Kraj Olomoucký



## Úvod

Převážná část kraje leží v úrodném Hornomoravském úvalu, kterým protéká řeka Morava a na severu zasahuje až ke státní hranici, kterou tvoří pohoří Jeseníky. Přírodním těžištěm je jedno z nejvýznamnějších historických moravských měst Olomouc, které představovalo od raného středověku jedno z nejvýznamnějších kulturně historických a církevních center přemyslovského státu. Nížinná část nazývaná Haná klimaticky velmi teplá oblast byla záhy velmi zemědělsky využívána a zde se později soustředil i potravinářský průmysl.

Bohatá naleziště zlatých rud v Jeseníkách daly i v názvy obcím a městům jako jsou např. Zlaté Hory. Síla toků a rozlehlé lesní porosty skýtaly dobrou základnu pro rozvoj průmyslu zejména papírenského, sklářského a textilního. Na Šumpersku se dochovala ruční papírna, která je v provozu bez přestávky na 400 let. Pro svou historickou a technickou hodnotu byla navržena na Listinu světového dědictví UNESCO.

Velmi významnou událostí pro celý kraj bylo i zavedení železnice v roce 1845, kdy vůbec první trať z Prahy vedla právě do Olomouce.



Červeně vyznačené lokality jsou určeny pro vážné zájemce a odborníky na příslušnou tematiku .

Zkratky: KP = kulturní památka, NKP = národní kulturní památka

Vysoká atraktivita pro cestovní ruch

doprava				
lokality	objekt	statut objektu	popis	přístup
Hranice na Moravě, okr. Přerov	Viadukt <a href="http://www.hrady.cz">www.hrady.cz</a>	návrh na prohlášení KP	Terénní nerovnosti na trati bývalé Severní dráhy Ferdinandovy poblíž obce Jezernice a města Hranice vyrovnávají dva monumentální viadukty. Jezernický byl do provozu uveden roku 1847, v roce 1873 byl při stavbě druhé koleje rozšířen. Hranický je vznikl ve třech fázích: nejstarší z cihelného zdiva z roku 1846, druhý kamenný z roku 1873 a nejmladší v první polovině 20.století. Po opravě slouží viadukty svému provozu dosud.	Přístupné – viditelné ze státní silnice Olomouc - Hranice
Jezernice,(okr. Přerov)	Viadukt <a href="http://www.hrady.cz">www.hrady.cz</a>	návrh na prohlášení KP	Dtto předchozí	Přístupné
Hranice - Slavíč (okr. Přerov)	Tunel <a href="http://www.hrady.cz">www.hrady.cz</a>	KP	Pouhých 50 let byl v provozu jediný tunel na trati Severní dráha Ferdinandova. Byl vystavěn v obci Slavíč (v úseku Lipník – Hranice) v letech 1845-1846 podle projektu Ing. Karla Hummela, je dlouhý 230 m a nachází se severně od dnes používané trati.	Přístupné
Zábřeh (Šumperk)	Nádraží <a href="http://www.znatemapu.cz">www.znatemapu.cz</a>	KP	Částečně dochované původní nádraží trati Praha – Olomouc, vybudované v letech 1843 – 1845 podle projektu stavitele A.D. Fleischmanna. Areál doplňuje skladiště bratří Kleinů.	V provozu, přístupné





Viadukt Jezernice



Tunel Slavič



Nádraží Zábřeh

těžba				
lokality	objekt	statut objektu	popis	přístup
Zlaté Hory (okres Jeseník)	Pozůstatky těžby zlata <a href="http://www.eurobeds.cz">www.eurobeds.cz</a> <a href="http://www.zlatehory.cz">www.zlatehory.cz</a>	KP	Počátky těžby zlata ve zlatohorském revíru sahají až do období Keltů. Písemně je těžba doložena od konce 12. století a s přestávkami trvala do konce 20. století. Na hornickou činnost odkazují četné pozůstatky v terénu: pinky, propadliny atd. Jedním z nejvýraznějších dokladů je propadlina v lokalitě Žebračka. S historií těžby v revíru je možno se seznámit v Městském muzeu ve Zlatých Horách. Součástí naučné stezky je prohlídka zlatomlýnů vybudovaných podle středověkého vzoru z publikace G. Agricoly.	V otevírací době muzea



Sruba v Údolí ztracených štol



Zlatorudný mlýn



potravinářství – pivovary, cukrovary, lihovary, mlýny, mlékárny				
lokality	objekt	statut objektu	popis	přístup
Hanušovice – Holba SU	Pivovar <a href="http://www.jeseniky.net">www.jeseniky.net</a>	Není zapsáno	V původně samostatné obci Holba byl v letech 1871-74 vybudován pivovar Müllschizky a spol., projektovaný ing. Karlem Völlknerem a vybavený strojním zařízením od firmy Ringhoffer. Nad podélné provozní objekty vystupuje ve střední části věž hvozdu s výrazným fortifikačním architektonickým řešením. Pivovar je významnou místní dominantou při železniční trati Olomouc-Glucholazy.	Exkurze v pivovaru pro skupiny dle předchozí domluvy.
Olomouc	Dobytčí tržnice <a href="http://www.czechrepublic.cz">www.czechrepublic.cz</a>	KP	Dochovaná dobytčí tržnice v areálu bývalých olomouckých jatek byla postavená v roce 1898 podle projektu Ing. Osthofa. Technická památka s nejrozlehlejším zastřešeným prostorem ve městě (dříve aukční halou) byla rekonstruována v letech 1991 - 1993 podle projektu olomouckého ateliéru OSA na velkokapacitní obchodní dům.	Obchodní dům je běžně přístupný
Olomouc	Solné mlýny <a href="http://www.solnemlyny.cz">http://www.solnemlyny.cz</a>	Není zapsáno	V roce 1921 byla založena společnost s r.o. Solné mlýny v Olomouci za společenstva Čechoslovie, import a export spol. s r.o. Olomouc a Banky československých legií Praha. Autorem projektu byl Josef Macharáček Solné mlýny byly na tehdejší poměry podnik velkých rozměrů. Skládal se z několika budov, vlastní železniční vlečky, vlastním nákladem zbudované silnice, dílen, dvou obytných domů a především vlastní budovy mlýna a balírny a obrovských skladů na kapacitu více jak 20 tisíc tun kusové soli. Byl to jedinečný podnik svého druhu v republice a vybavení nejmodernějšími stroji a zařízením nemělo obdoby v celé střední Evropě. Pohon byl zajištěn výlučně elektřinou, podnik měl i vlastní vodovod. Výroba a tím i činnost celého podniku byla slavnostně zahájena 2. ledna 1924. Vlastnictví společnosti přešlo ze státu do rukou soukromých společností, fondů a fyzických osob.	V provozu, nepřístupné
Loštice	Muzeum tvarůžků <a href="http://www.tvaruzky.cz">http://www.tvaruzky.cz</a>	Není zapsáno	Muzeum bylo založeno v roce 1876 a ukazuje historické stroje na výrobu pravých olomouckých tvarůžků, tradiční receptury, moderní technologie a další zajímavé expozice z prostředí..	Návštěva muzea po předchozí dohodě





Pivovar Holba Hanušovice



Bývalá dobytčí tržnice Olomouc



Solné mlýny Olomouc

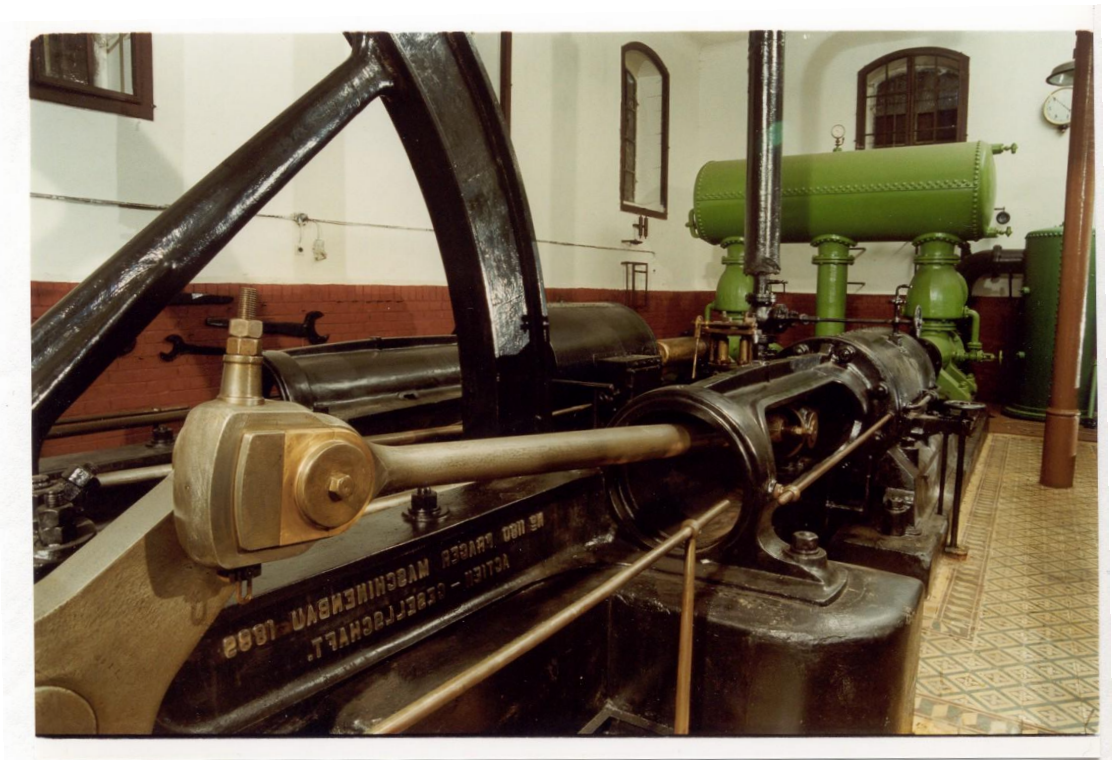


Muzeum tvarůžků Loštice



**vodárenství, energetika**

<b>Lokalita</b>	<b>objekt</b>	<b>statut objektu</b>	<b>popis</b>	<b>přístup</b>
Olomouc - Chválkovice (OL)	Vodárna <a href="http://www.olomouc.eu">www.olomouc.eu</a>	KP	Jediná dochovaná parní vodárna v ČR, uvnitř jediné dosud existující stroje z pražské Rustonky. Vodárna byla postavena podle projektu B. Salbacha, zařízení bylo v provozu až do roku 1960.	Přístupné při vybraných příležitostech, případně dle domluvy?
Mohelnice - Háj u Mohelnice	Elektrárna <a href="http://www.znatemapu.cz">www.znatemapu.cz</a>	Není zapsáno	Elektrárna postavená v letech 1922 – 1923 podle návrhu arch. B. Fukse a J. Štěpánka. Výtvarný motiv zaoblení průčelí umocňuje technický účel stavby – přeměnu energie.	Návštěvu lze předem dohodnout
Loučná nad Desnou (Šumperk)	Vodní dílo Dlouhé Stráně <a href="http://www.znatemapu.cz">www.znatemapu.cz</a>	Není zapsáno	Při otevření v roce 1996 představovalo vodní dílo Dlouhé stráně nejmodernější přečerpávací elektrárnu v Evropě. Do impozantní nádrže situované v nadmořské výšce 1350m je v době energetického nadbytku přečerpávána voda, která proudí k turbinám v době potřeby špičkového výkonu, který dosahuje 650MW.	Přístup do informačního střediska, exkurzi možné objednat v informačním centru u čerpací stanice PHM Loučná nad Desnou (tel 583 235 091).



Vodárna Chválkovice



Elektrárna Háj u Mohelnice



Přehrada Dlouhé Stráně  
[www.znatemapu.cz](http://www.znatemapu.cz)



Textilní průmysl				
lokality	Objekt	statut objektu	popis	Přístup
Hanušovice a Hanušovice-Holba SU	přádelny lnu firmy Oberleithner a spol. <a href="http://www.eurobeds.cz">www.eurobeds.cz</a>	Není zapsáno	K největším přádelnám lnu na Šumpersku, budovaným v polovině 19. století, patřily přádelny v Hanušovicích a Holbě – monumentální a nezaměnitelné podélné etážové stavby, členěné převýšenými rizality se schodišti. Obě náležely šumperské firmě Oberleithner a spol. a dodávaly přízi její tkalcovně v Šumperku. V hanušovické přádelně je v provozu dvojitá Peltonova turbína z roku 1922. Přádelna v Hanušovicích slouží dosud původnímu účelu – je součástí podniku a. s. Nobeslen. Závod v Hanušovicích – Holbě je nyní výrobnou ložisek.	Po domluvě – objekty slouží běžnému provozu.
Šumperk (okresní město),	Klappenrothova maňestrová manufaktura <a href="http://www.eurobeds.cz">www.eurobeds.cz</a>	KP	Poslední z objektů Klappenrothovy manufaktury se nachází na ulici Gen. Svobody 70. Maňestrová manufaktura byla založena v letech 1785-86 vídeňským obchodníkem Johannem Erntsem Klappenrothem jako jediná v rakouské monarchii. Zanikla roku 1828. Objekt je ve špatném stavu, bez využití.	Nepřístupné
Šumperk (okresní město)	První šumperská mechanická přádelna <a href="http://www.eurobeds.cz">www.eurobeds.cz</a>	Není zapsáno	Mimo město, po levé straně při výjezdu na Dolní Studénky, se nachází areál první šumperské mechanické přádelny, uvedené do provozu v roce 1842. Přádelna zanikla roku 1880, její objekty byly poté využity pro mechanickou tkalcovnu významné šumperské firmy Ed. Oberleitnera synové, jež vlastnila též bělidlo (na opačné straně silnice) a velké přádelny v Hanušovicích a Holbě. Objekt bělidla slouží jako nájemné dílny s sklady, některé objekty nevyužité. Tkalcovna je v provozu, od r. 1994 jako firma Sumtex, s. r. o.	V provozu, nepřístupné
Šumperk (okresní město)	textilky v centru města <a href="http://www.eurobeds.cz">www.eurobeds.cz</a>	Není zapsáno	Současná podoba města byla do významné míry formována rozvojem lnářského a hedvábnického průmyslu. Z hedvábnických podniků stojí za pozornost továrna S. Trebisch a syn (Lautnerova ulice), Felixe Reiterera synové (Lidická ulice, dnes Úřad práce) nebo V. Vinciguerra (Zábřežská, dnes Hedva).	Nepřístupné



Přádelna Oberleitner a spol. Hanušovice





První šumperská mechanická přádelna lnu Šumperk



Továrna na hedvábné zboží Felixe Reiterer a synové Šumperk



Klappenrothova manšestrová manufaktura Šumperk



Různé				
Lokalita	objekt	statut objektu	popis	přístup
Černotín (okres Přerov)	Vápenky <a href="http://www.hranicko.eu">www.hranicko.eu</a>	KP - vápenka s lomem	Trojice vápenek se nachází na okraji Teplic nad Bečvou při výjezdu směrem na Valašské Meziříčí: dvojité šachtové pec na obdélném půdorysu, jednoduchá šachtová pec na osmibokém půdorysu a mezi nimi kruhová vápenka z roku 1871, přestavěná na motorest.	Motorest je běžně přístupný.
Velké Losiny (SU)	Papírna <a href="http://www.muzeumpapiru.cz">www.muzeumpapiru.cz</a>	NKP Nominace UNESCO	První zmínka o papírně pochází z roku 1596, ale pravděpodobně byla založena Žerotíny o několik let dříve přestavbou z obilního mlýna. Jedná se o nejstarší papírnu s nepřetržitou ruční výrobou papíru v Evropě. V současné době je areál, jehož jádro tvoří pozdně barokní budovy, přístupný veřejnosti včetně muzejní expozice zaměřené na historii papírenské výroby. Pro svou unikátnost je nominován na zápis na Listinu světového dědictví UNESCO.	Papírna je přístupná v provozních hodinách muzea.
Aloizov (SU)	Papírna <a href="http://www.packaging.cz">www.packaging.cz</a>	Není zapsáno	Dnešní papírna vznikla v 70. letech 19. století přestavbou původní Lichtenštejnské železárně postavené v roce 1783. Papírna slouží svému účelu.	Nepřístupné, v provozu



Vápenka Černotín



Vápenka (motorest) Černotín



Papírna Velké Losiny





Papírna Velké Losiny



Papírna Aloisov